



جامعة المنصورة  
كلية الزراعة

وحدة الإرشاد والتوجيه الطلابي

# تقييم الطلاب الذاتى للمهارات السلوكية وفقاً لشجرة الأهداف الطلابية

إعداد  
أ.د/ يحيى على زهران

أستاذ الإرشاد الزراعى المتفرغ ومدير الوحدة

ابريل ٢٠١٢

كلية الزراعة  
وحدة الإرشاد والتوجيه الطلابى



جامعة المنصورة

تقييم الطلاب الذاتى  
للمهارات السلوكية  
فى ضوء شجرة الأهداف الطلابية

إعداد

أ.د/ يحيى على زهران

أستاذ الإرشاد الزراعى المتفرغ ومدير الوحدة

ابريل ٢٠١٢

## تقييم الطلاب الذاتي للمهارات السلوكية في ضوء شجرة الأهداف الطلابية

### المحتويات

الصفحة	الموضوع
٣	تمهيد.....
٣	أهداف الدراسة.....
٤	مراحل وخطوات الدراسة.....
٦	مؤشرات المهارات الذاتية والشخصية.....
١٠	مؤشرات المهارات السلوكية الجامعية.....
١٤	مؤشرات المهارات السلوكية الاجتماعية.....
١٨	مؤشرات مهارات الانتماء والمواطنة.....
٢٣	مؤشرات المهارات الإنسانية والعالمية.....
٢٨	استخلاصات رئيسية.....
٢٩	الاستنتاجات الرئيسية والدروس المستفادة.....

## الصورة الذاتية

### لطلاب كلية الزراعة - جامعة المنصورة

### من خلال شجرة الأهداف السلوكية

#### تمهيد :

الشباب والشباب الجامعى بصفة خاصة هو ثروة الأمة التى لا تعادلها ثروة والإهتمام به ودعمه وبناءه تعد ركيزة أساسية من ركائز بناء المستقبل. ولأنه فى مقدمة غايات العلم الأساسية يأتى التعرف على الأشياء الذى يثمر عن التحكم فى حركة تلك الأشياء ، ليصل إلى التنبؤ بها وتوقع ما ستكون عليه. تأتى هذه الدراسة للتعرف على أعلى ثروات الوطن وأخص كنوزه وهم الشباب الجامعى، ووفقاً للتصور السابق عن غايات العلم سيكون التعرف على طبيعة هذه الثروة من خلال طرح التساؤل التالي:

ما هى أهم الخصائص والسمات والمهارات السلوكية والمهارية لهذه الفئة؟

ما هو مستوى توفر الخصائص الذاتية والشخصية والجامعية والمجتمعية لها؟

وتأتى أهمية هذه الدراسة من أن إغفال البحث فى هذا الإتجاه يضع التربويين وقيادات الجامعة أمام كتلة طلابية ضخمة صماء بلا ملامح تتحرك وتثور فجأة وتسكن وتخدم فجأة ، تحتزن قيمها وأفكارها داخلها وفيما بينها فى مسار غير مرئى يولد سلوكيات غير واضحة وغير مسيطر عليها. وتدعونا هذه الأسباب مجتمعة إلى السعى وبسرعة نحو الإقتراب من هذه الفئة الحيوية من فئات المجتمع المصرى بالتحليل والفهم. وتحاول هذه الدراسة مع دراسات أخرى يخطط لها ضمن أنشطة وحدة الإرشاد والتوجيه الطلابى أن تقترب من التقييم الذاتى أو الصورة الذاتية كما يراها الطلاب لأنفسهم.

وقد اقتضى ذلك أن نحاول بلورة شجرة أهداف سلوكية طلابية ، نحتكم إليها فى التعرف على ملامح المهارات السلوكية لطلاب الجامعة ، ثم أستخدم مؤشرات الدراسة فى إستخلاص نتائج تتصل بدعم هذه الطاقة وتوجيهها نحو النفع الشخصى والمجتمعى والعام.

#### أهداف الدراسة:

- ١- تطوير نموذج شجرة أهداف سلوكية لطلاب الجامعة.
- ٢- اقتراح مؤشرات لقياس الصورة الذاتية للطلاب الجامعى استناداً لهذا النموذج.
- ٣- تحليل هذه المؤشرات والتعرف على الإحتياجات السلوكية للطلاب تمهيداً لمواجهتها.

**مراحل وخطوات الدراسة :****١. تصميم نموذج لشجرة الأهداف السلوكية الطلابية.**

إقترحت الدراسة شجرة للأهداف السلوكية الطلابية والتي نعنى بها مجمل المهارات والسلوكيات والخصائص والسمات التي نرشحها لتكون بمثابة مدخلات سلوكية طلابية تتكامل لتحقيق عدد من النتائج والغايات التي ينبغي أن يتفهمها ويتبناها طلاب الجامعة.

ويوضح شكل (١) شجرة لأهداف السلوكية الطلابية والتي تضم خمس أبعاد رئيسية تتضمن عدداً من المؤشرات:

**أ- البعد الذاتي والشخصي : وتضم مهارات:**

١. ١ قبول واحترام الذات
٢. ١ التفاعل الإيجابي مع الآخرين
٣. ١ توفر الدافع الشخصي للإنجاز
٤. ١ القدرة على الإقناع والتفاوض

**ب- البعد السلوكي الجامعي : وتضم مهارات :**

٥. ٢ احترام الحياه الجامعية ورسالتها
٦. ٢ العلاقات الطلابية الملتزمة والبناءة
٧. ٢ العمل الجماعي لتحقيق أهداف مشتركة
٨. ٢ عدم الاستسلام لسياسات الإلهاء

**ج- البعد السلوكي المجتمعي : ويتبعها عدة مهارات**

٩. ٣ تدعم أنشطة تنمية المجتمع المحلي
١٠. ٣ تتبنى قيم الإتقان وحب العمل
١١. ٣ الاحترام المتبادل وقبول الآخر
١٢. ٣ الموازنة بين حقوق الفرد والآخرين

**د- بعد الانتماء والمواطنة : ويضم (٥) مهارات:**

١٣. ٤ احترام العضوية الكاملة والمتساوية
١٤. ٤ رفض أشكال العنف والإيذاء
١٥. ٤ احترام القانون والنظام العام
١٦. ٤ تدعيم الاستقرار ونبذ الفرقة
١٧. ٤ الالتزام بالأخلاق والقيم الدينية

**هـ- البعد الإنساني والعالمي: ويضم (٥) مهارات:**

١٨. ٥ رفض التطرف والتعصب
١٩. ٥ تأييد منطق السلام العالمي ونبذ الحروب
٢٠. ٥ الكرامة الإنسانية ورفض العنصرية
٢١. ٥ الإسهام فى بناء عالم يسوده التوافق والتفاهم
٢٢. ٥ إدراك مقاصد الحياة وغاياتها

كلية الزراعة  
وحدة الإرشاد والتوجيه الطلابي

شجرة الأهداف السلوكية والمهارية للطلاب الجامعي

”مكنا نريدك“



جامعة المنصورة

الغايات

تدرك مقاصد حياتك وغاياتك التي خلقك الله من أجلها

تسهم في بناء مجتمع عالمي يسوده الاتفاق والتفاهم بين شعوب العالم

تلتزم باحترام القوانين والنظام العام والسلطات والنظام العام

تدعم وتشارك في برامج وأنشطة تنمية المجتمع المحلي

تؤمن بدور التراث الديني المشترك في الدعوة للحرية والوحدة والسلام الاجتماعي

تحمي الاستقرار وتدافع عنه وتتمسك بالوحدة ونبذ الفرقة

تتحرر الحياة الجامعية وتتفهم رسالة الجامعة العلمية والاجتماعية

قادر على إدارة طاقتك نحو ما ينفعك وينفع الناس

المدخلات



الإإنساني والعالى

الأخلاقى والدينى

الالتماء والوطنية

الاجامى والاجتماعى

الذاتى والشخصى

أسرتك - جامعتك - مجتمعتك - وطنك يتوقعون منك أن تسعى لتفهم وقبول واحترام وتبني القيم والسلوكيات الجامعية على المستوى:

عزيرى الطلاب

**٢. مرحلة جمع البيانات :**

أ-تم تصميم أداءه مبسطة لجمع البيانات ، بحث يطلب من أفراد العينة من الطلاب تحديد ما إذا كانت المهارة موضوع البحث تتوفر ( ) لكل الطلاب أم ( ) لمعظم الطلاب أم ( ) لبعض الطلاب أم ( ) لعدد قليل من الطلاب أم ( ) لا تتوفر لدى أى من الطلاب.

ب-تم اختيار عينة من الصف الرابع بالكلية ، باعتبار أن طلاب الصف الرابع هم الأقدر على التحديد الأدق لخصائص طلاب الكلية ومدى توفر المهارات موضوع البحث ، وذلك لمرور طلاب الصف الرابع بأربع سنوات دراسية على الأقل ، مما يكسبهم قدر أكبر من الذكاء الوجداني الذي ينعكس على أحكام أكثر موضوعية وتوازن من باقى الطلاب.

ج-وفقاً لهذا المعيار تم الإختيار العشوائي لعدد (١٠٨) طالب وطالبة من جميع شعب الصف الرابع ، وهو ما مثل حوالى ٥٠% من عدد الطلبة بكل شعبة . وقد بلغت نسبة الطالبات إلى الطلبة نسبة ٢ : ٣ تقريباً.

د-تم تنظيم لقاءات فى مجموعات صغيرة للطلاب (٨-١٠) طلاب وتم شرح أهداف الدراسة ، وأهمية الموضوعية والشفافية فى تقدير مستوى توفر المهارات السلوكية. وتم جمع البيانات خلال شهر مارس ٢٠١٢.

**٣. إدخال وتحليل البيانات:**

تم إدخال البيانات بمساعدة العاملين بوحدة الإرشاد والتوجيه الطلابي. وتم عرض النتائج فى صورة مؤشرات تعكس كل مهارة سلوكية من خلال عرض أهمية المؤشر-توزيع المؤشر-إتجاه المؤشر ثم دلالة المؤشر بإستخدام النسب المئوية ، وحساب الوزن النسبي لكل مؤشر. والآتى عرض لأهم النتائج:

## مهارات سلوكية ذاتية وشخصية

قبول الذات واحترامها والثقة في القدرات الشخصية

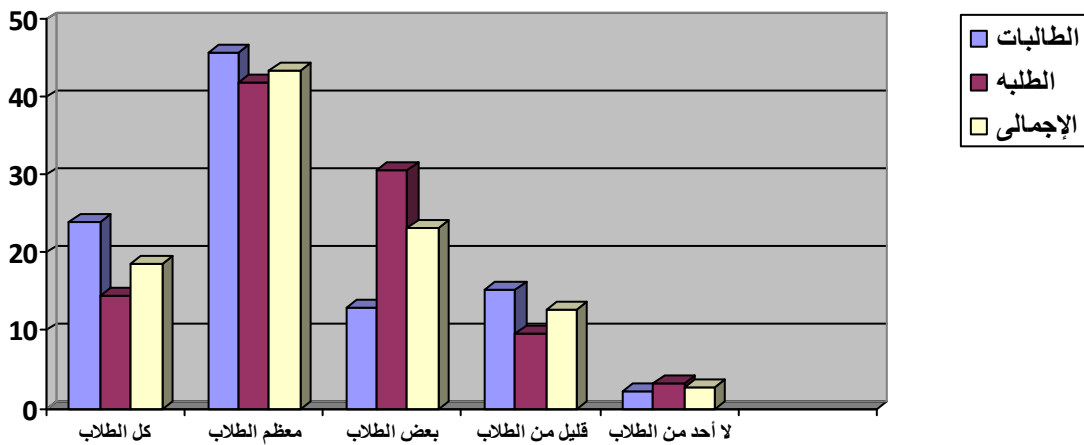
المؤشر ١٠١

أ- أهمية المؤشر: يعتبر قبول الذات بعدا مركزياً من أبعاد التنمية الذاتية للفرد وهو يعكس اعتقاد الفرد بقيمته وتميزه ورضاه عما يملك من قدرات وخصائص ، وقبوله لدوره في الحياة الاجتماعية والمجتمعية. ويمثل هو واحترام الذات مفتاح للثقة بالنفس ، والطلاب الجامعي أحوج ما يكون لهذه السمة التي غالباً ما تتطور وتتأكد بمرور مراحل الدراسة المختلفة.

ب- توزيع المؤشر:

الوزن النسبي	% الطلاب الذين يرون توفر المؤشر لدى:					التوزيع الفئات
	لا أحد من الطلاب	قليل من الطلاب	بعض الطلاب	معظم الطلاب	كل الطلاب	
٦٨,٥	٢,٢	١٥,٢	١٣	٤٥,٧	٢٣,٩	الطالبات (ن=٤٦)
٦٤	٣,٢	٩,٧	٣٠,٦	٤١,٩	١٤,٥	الطلبة (ن=٦٢)
٦٥,٧	٢,٨	١٢,٦	٢٣,١	٤٣,٥	١٨,٥	الإجمالي (ن=١٠٨)

ج- اتجاه المؤشر:



د- دلالة المؤشر: حقق مؤشر قبول الذات وإحترامها والثقة في القدرات الشخصية معدلات فوق متوسطة لدى طلاب كلية الزراعة ، حيث أظهرت تقديرات أفراد العينة وجود وزن نسبي يتراوح ما بين ٦٨,٥ % لتقدير الطالبات لتوفر هذه المهارة السلوكية ، ٦٤ % لتقديرات الطلاب بمتوسط عام ٦٥,٧ %.



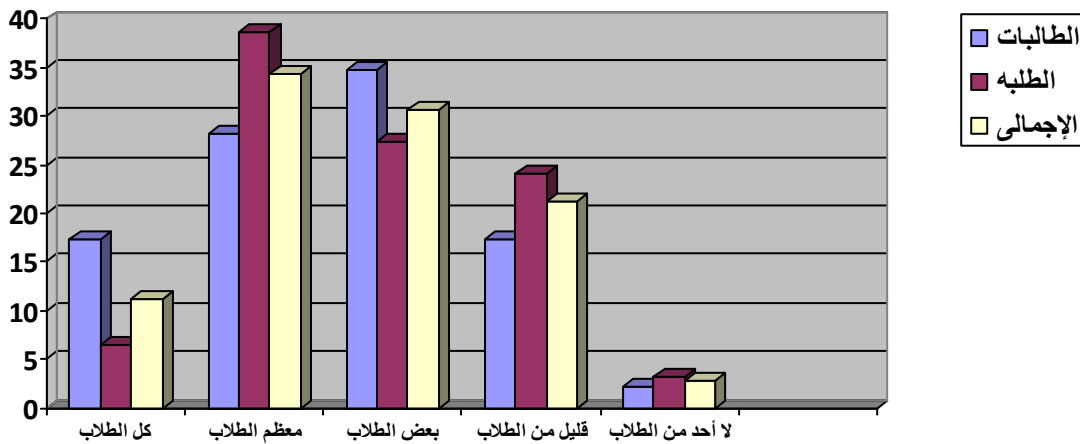
## المؤشر ٢٠١ الاجتماعية والود والتفاعل الإيجابي مع الآخرين

أ- أهمية المؤشر: يكتسب الطالب الجامعي ميله للتفاعل مع الآخرين والعمل الجماعي النشط والفعال خلال مراحل التعليم الجامعي ، وترداد فرص الشخصية الاجتماعية التي تتميز بالثقة بالنفس والهدوء ، وتظهر خلال إبداء الفرد لزملاءه مشاعر الود والتعاون والميل لعمل الخير ومساعدة الآخرين.

## ب- توزيع المؤشر:

الوزن النسبي	% الطلاب الذين يرون توفر المؤشر لدى:					التوزيع الفئات
	لا أحد من الطلاب	قليل من الطلاب	بعض الطلاب	معظم الطلاب	كل الطلاب	
٦٠,٣	٢,٢	١٧,٤	٣٤,٨	٢٨,٣	١٧,٤	الطالبات (ن=٤٦)
٥٥,٢	٣,٢	٢٤,٢	٢٧,٤	٣٨,٧	٦,٥	الطلبة (ن=٦٢)
٥٧	٢,٨	٢١,٣	٣٠,٦	٣٤,٣	١١,١	الإجمالي (ن=١٠٨)

## ج- اتجاه المؤشر:



د- دلالة المؤشر: تفوقت تقديرات الطالبات لمدى توفر مهارة السلوك الإجتماعي والتفاعل الإيجابي مع الآخرين عن تقديرات الطلاب (٦٠ % ، ٥٥ %) على الترتيب. مع تأكيد الطلاب على أن أكثر من ٢٥ % من الطلاب لا يملكون هذه المهارة أو يملكونها عدد قليل منهم.

## الاحتفاظ بمستوى عالي من الطاقة والدافع الشخصي للإنجاز

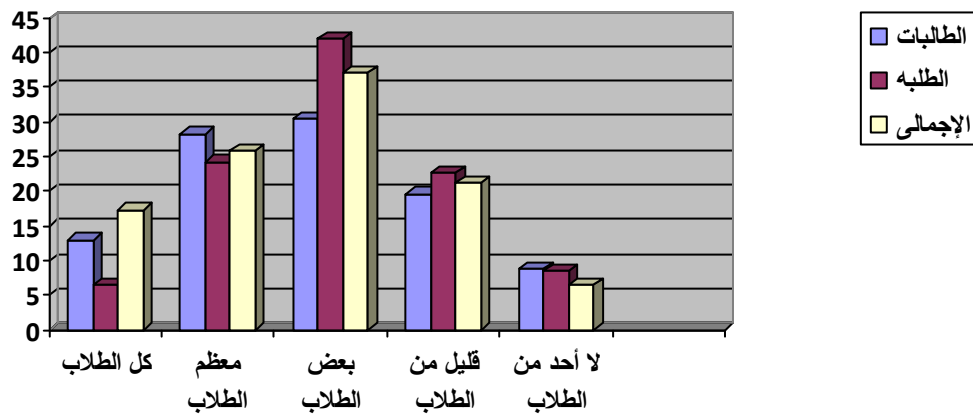
المؤشر ٣٠١

أ- أهمية المؤشر: يحتاج الطالب في المرحلة الجامعية إلى طاقة ذهنية وبدنية ونفسية تعينه على أداء المهام التعليمية ، علاوة على إسهامه في مهام وأنشطة متنوعة في المجالات الثقافية والرياضية وهو يحتاج إلى تجديد هذه الطاقة من خلال التسامح مع الفشل وتعلم مهارات جديدة ، والثقة في قدرته على التغيير نحو الأفضل والتكيف مع المواقف المختلفة في الحياة الجامعية.

## ب- توزيع المؤشر:

الوزن النسبي	% الطلاب الذين يرون توفر المؤشر لدى:					التوزيع الفئات
	لا أحد من الطلاب	قليل من الطلاب	بعض الطلاب	معظم الطلاب	كل الطلاب	
٥٤,٣	٨,٧	١٩,٦	٣٠,٤	٢٨,٣	١٣	الطالبات (ن=٤٦)
٥٢	٨,٤	٢٢,٦	٤١,٩	٢٤,٢	٦,٤	الطلبة (ن=٦٢)
٥٢,٧	٦,٥	٢١,٣	٣٧	٢٥,٩	١٧,٣	الإجمالي (ن=١٠٨)

## ج- اتجاه المؤشر:



د- دلالة المؤشر: لم تحقق مهارة الاحتفاظ بمستوى عالي من الطاقة والدافع للإنجاز معدلات جيدة وفق تقديرات الطلاب أفراد العينة ، حيث بلغ الوزن النسبي العام أقل من ٥٣ % برغم أهمية هذه المهارة في تعلم المهارات الجديدة والتغيير نحو الأفضل والتكيف مع المواقف الجامعية المختلفة.

## المؤشر ٤٠: القدرة على إقناع الآخرين والتفاوض حول الأفكار والمقترحات

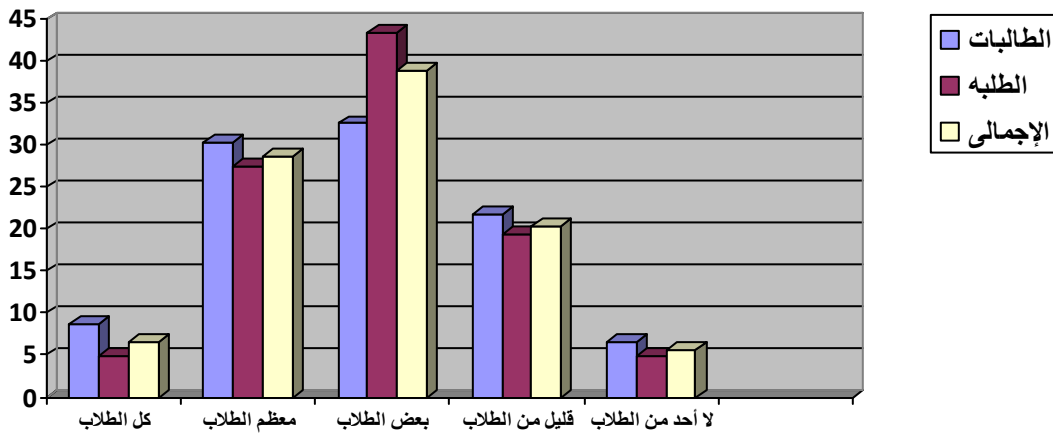
المؤشر ٤٠

أ- أهمية المؤشر: تنمّر مهارات قبول الذات والتفاعل الإيجابي مع الآخرين والإدارة الإيجابية للجهود عن ثمار شخصية وذاتية هامة لعل أهمها قدرة الفرد على التعبير عن أفكاره ومقترحاته وصياغتها وطرحها بشكل يسهل عليه إقناع الآخرين بها ، والتفاوض حولها لتتطور لديه قدرات قيادية يحتاجها الطالب خلال دراسته وفي مستقبل حياته المهنية.

## ب- توزيع المؤشر:

الوزن النسبي	% الطلاب الذين يرون توفر المؤشر لدى:					التوزيع الفئات
	لا أحد من الطلاب	قليل من الطلاب	بعض الطلاب	معظم الطلاب	كل الطلاب	
٥٣,٣	٦,٥	٢١,٧	٣٢,٦	٣٠,٤	٨,٧	الطالبات (ن=٤٦)
٥٢	٤,٨	١٩,٤	٤٣,٥	٢٧,٤	٤,٨	الطلبة (ن=٦٢)
٥٢,٥	٥,٦	٢٠,٤	٣٨,٩	٢٨,٧	٦,٥	الإجمالي (ن=١٠٨)

## ج- اتجاه المؤشر:



د- دلالة المؤشر: وأيضاً أظهرت النتائج تواضع المهارة السلوكية الخاصة بالقدرة على إقناع الآخرين والتفاوض حول الأفكار والمقترحات وبمعدلات قريبة من مهارة الدافع للإنجاز وبمتوسط عام مشابه يبلغ ٥٣%

## المهارات السلوكية الجامعية

## احترام الحياة الجامعية والوعي برسالة الجامعة العلمية والمجتمعية

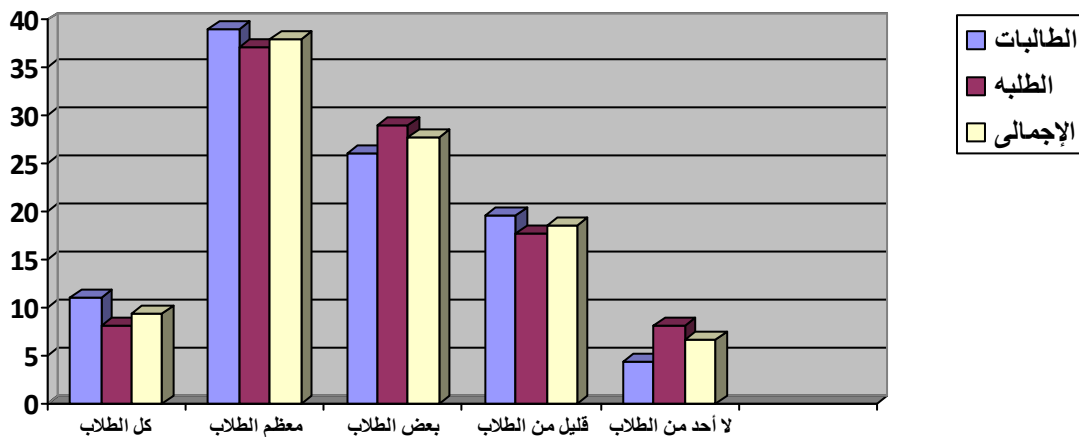
المؤشر ٥٠٢

أ- أهمية المؤشر: للجامعة رسالة متعددة الأبعاد من بناء الأفراد وتعليمهم وإكسابهم مهارات الحياة علمياً وتطبيقاً ، علاوة على إنتاج المعرفة العلمية التي يحتاجها المجتمع في شتى مناحي الحياة ، وخدمة هذا المجتمع والاستجابة لاحتياجاته المتعددة. وعدم وعى الطالب بتلك الرسالة ينعكس على تفهمه لدوره وانفعاله به. في حين أن الوعي بهذه الرسالة يدفع الطالب نحو مشاركة المجتمع الجامعي أهدافه ومنجزاته واستخدام كافة قدراته وتنميتها من خلال التعلم المستمر وممارسة الإبداع الجماعي والفردي.

## ب- توزيع المؤشر:

الوزن النسبي	% الطلاب الذين يرون توفر المؤشر لدى:					التوزيع الفئات
	لا أحد من الطلاب	قليل من الطلاب	بعض الطلاب	معظم الطلاب	كل الطلاب	
٥٨,٢	٤,٣	١٩,٦	٢٦,١	٣٩,١	١٠,٩	الطالبات (ن=٤٦)
٥٥	٨,١	١٧,٧	٢٩	٣٧,١	٨,١	الطلبة (ن=٦٢)
٥٦	٦,٥	١٨,٥	٢٧,٨	٣٨	٩,٣	الإجمالي (ن=١٠٨)

## ج- اتجاه المؤشر:



د- دلالة المؤشر: برغم أهمية مهارة إحترام الحياه الجامعية والوعي برسالتها العلمية والمجتمعية فإن تقديرات الطالبات والطلبة أفراد العينة لمستوى توفر هذه المهارة لدى طلاب الكلية لم تتجاوز ٥٨ % للطلاب و ٥٥% للطلبة لتظل المعدلات في حدود المتوسط.

## الترحيب بالعلاقات الطلابية/الطلابية المحترمة والملتزمة والقيادية

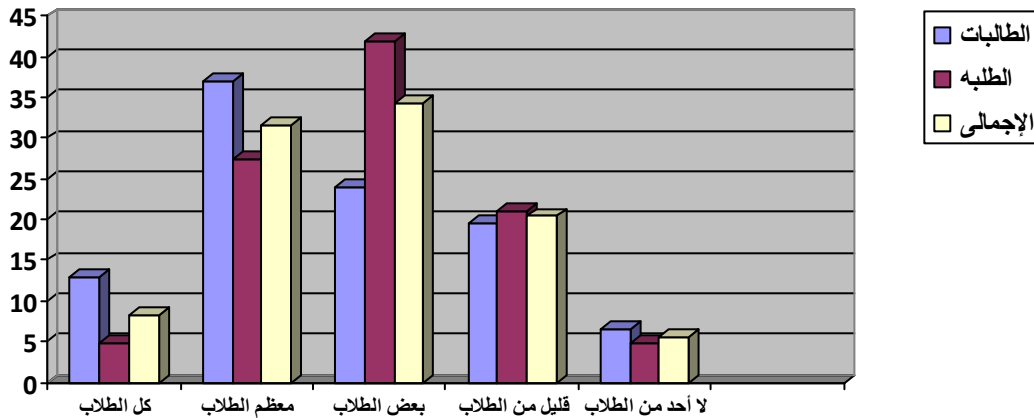
المؤشر ٦٠٢

أ- أهمية المؤشر: يتشارك الطلاب والطالبات فى أنشطة التعلم والعمل العلمى والثقافى والرياضى الجامعى ، ومن المهم أن تنضبط هذه الأنشطة ويسودها الاحترام المتبادل والالتزام بالمعايير الأخلاقية ، ويستدعى ذلك قدر من الذكاء الوجدانى والعاطفى الذى غالباً ما يفترقه بعض الطلاب فى السنوات الأولى للدراسة. ومن المهم مساعدة الطلاب والطالبات فى هذه المرحلة على الاستخدام الأمثل للمشاعر وإدارتها نحو الآخرين.

## ب- توزيع المؤشر:

الوزن النسبى	% الطلاب الذين يرون توفر المؤشر لدى:					التوزيع الفئات
	لا أحد من الطلاب	قليل من الطلاب	بعض الطلاب	معظم الطلاب	كل الطلاب	
٥٨	٦,٥	١٩,٦	٢٣,٩	٣٧	١٣	الطالبات (ن=٤٦)
٥٢	٤,٨	٢١	٤١,٩	٢٧,٤	٤,٨	الطلبة (ن=٦٢)
٥٤	٥,٦	٢٠,٤	٣٤,٣	٣١,٥	٨,٣	الإجمالى (ن=١٠٨)

## ج- اتجاه المؤشر:



د- دلالة المؤشر: حوالى ٤٠% من الطلاب أفراد العينة أكدوا أن كل أو معظم طلاب الكلية يتسمون بعلاقات طلابية محترمة وملتزمة ، مقابل ٢٦% يرى أن قليل من الطلاب أو لا أحد منهم يلتزم بالعلاقات الطلابية / الطلابية المحترمة والبناءة.

المؤشر ٧٠٢

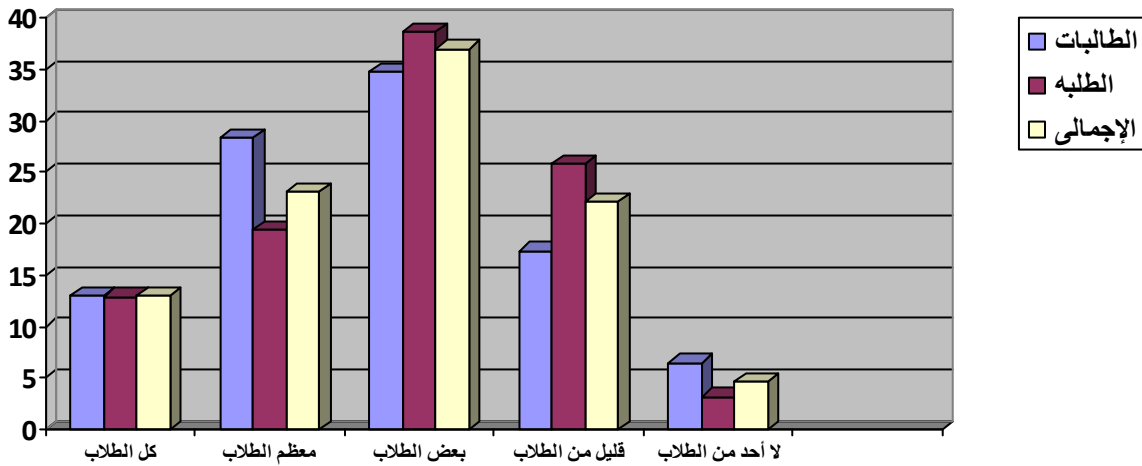
الترحيب بالعمل ضمن فريق لتحقيق أهداف إيجابية مشتركة

أ- أهمية المؤشر: تتيح البيئة الجامعية مناخاً مواتياً لتطوير العمل الجمعي من خلال أنشطة متنوعة يقوم بها فردين أو أكثر يتفاعلون معاً للوصول لأهداف مشتركة وتحقيق أهداف مقصودة. ويجب على إدارة الجامعة وكياناتها المتخصصة إتاحة الفرصة للتعريف بها وممارسة قواعد وأسس بناء الفريق الذي يسهم في مساعدة الطلاب على الاتفاق حول الأهداف المحددة وتنسيق الأدوار بين أعضاء الفريق وتحديد أسلوب لحل المشكلات واستخدام الرقابة الذاتية لتحسين الأداء.

ب- توزيع المؤشر:

الوزن النسبي	% الطلاب الذين يرون توفر المؤشر لدى:					التوزيع الفئات
	لا أحد من الطلاب	قليل من الطلاب	بعض الطلاب	معظم الطلاب	كل الطلاب	
٥٦	٦,٥	١٧,٤	٣٤,٨	٢٨,٣	١٣	الطالبات (ن=٤٦)
٥٣,٢	٣,٢	٢٥,٨	٣٨,٦	١٩,٤	١٢,٩	الطلبة (ن=٦٢)
٥٤,٤	٤,٦	٢٢,٢	٣٧	٢٣,١	١٣	الإجمالي (ن=١٠٨)

ج- اتجاه المؤشر:



د- دلالة المؤشر: في مقابل ٣٦% من طلاب الكلية الذين يسعى كلهم أو معظمهم للعمل ضمن فريق جماعي، توجد حوالي ٢٧% لا يمارسون ولا يهتمون بهذه الأنشطة وذلك وفق تقديرات أفراد العينة.

## عدم الاستسلام لسياسات الإلهاء بالمغالاتة في الهوس الرياضي والفنى الهابط

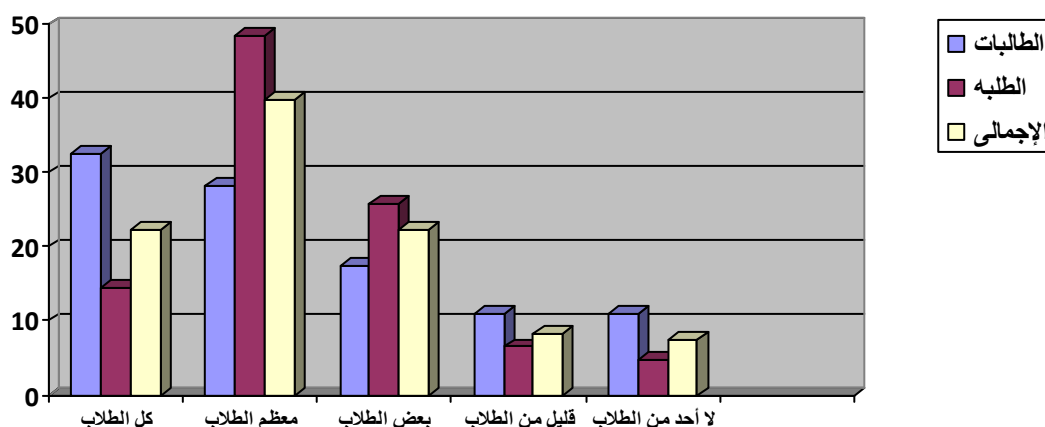
المؤشر ٨٠٣

أ- أهمية المؤشر: يعد الشباب والشباب الجامعي على وجه الخصوص هو ثروة الوطن ومفتاح تقدمه ، وتدريب قوى عديدة لإجهاض الحلم القومي لشباب قادر على مواجهة الحياة بأدوات العصر العلمية والمعرفية ، وتستخدم هذه القوى الفن الهابط ، والمخدرات والهوس الرياضي في إنتاج جيل لا يعي دوره ولا مسؤولياته تجاه نفسه وأسرته ومجتمعه ووطنه. وتدريب الشباب على إدارة الوقت وتطبيقاته يعد من أهم أدوات مواجهة هذه القوى وإجهاض مخططاتها.

ب- توزيع المؤشر:

الوزن النسبي	% الطلاب الذين يرون توفر المؤشر لدى:					التوزيع الفئات
	لا أحد من الطلاب	قليل من الطلاب	بعض الطلاب	معظم الطلاب	كل الطلاب	
٦٥,٢	١٠,٩	١٠,٩	١٧,٤	٢٨,٣	٣٢,٦	الطالبات (ن=٤٦)
٦٥,٣	٤,٨	٦,٥	٢٥,٨	٤٨,٤	١٤,٥	الطلبة (ن=٦٢)
٦٥,٣	٧,٤	٨,٣	٢٢,٢	٣٩,٨	٢٢,٢	الإجمالي (ن=١٠٨)

ج- اتجاه المؤشر:



د- دلالة المؤشر: نسب جيدة توفرت لكل أو معظم طلاب الكلية بلغت ٦٠% وفق تقدير الطالبات و ٦٢% وفق تقدير الطلاب لعدم إستسلام الطلاب لسياسات الإلهاء والهوس الرياضي والفن الهابط وإن ظلت نسب تتراوح ما بين ١٥-٢٠% من الطلاب مستسلمون لهذه السلوكيات السلبية.

## مهارات سلوكية مجتمعية

التدعيم والإسهام في أنشطة تغيير وتنمية المجتمع المحلي

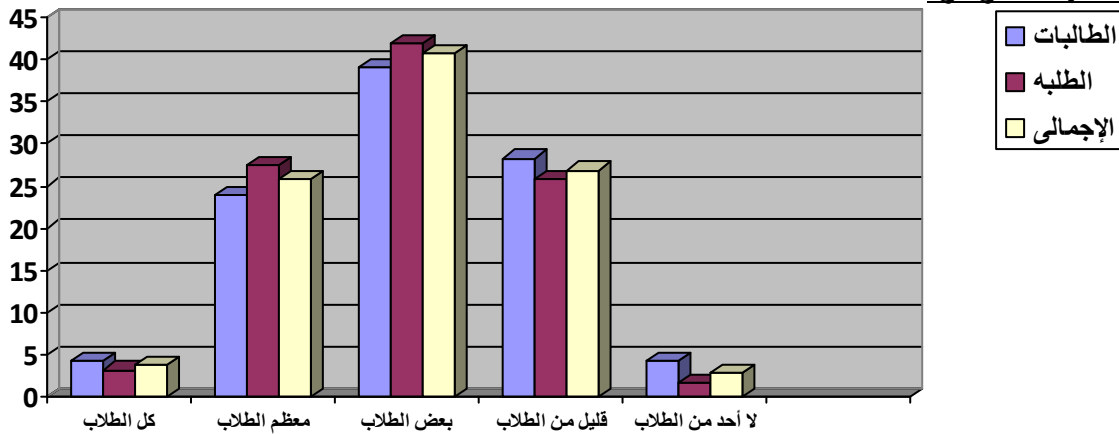
المؤشر ٩٠٣

أ- أهمية المؤشر: ينبغي أن لا يقتصر توجه الطاقة الطلابية لأنشطة علمية وثقافية ورياضية داخل أسوار الجامعة ، وإنما ينبغي أن توجه هذه الطاقة كي تشارك في قضايا تنمية المجتمع المحلي ، وأن تعد برامج محددة الأهداف والمنهج وسلسلة النتائج ، ليكون للطلاب دورهم الذي يتناسب مع انتشارهم بكافة المناطق الجغرافية في إقليم الجامعة ومع طاقاتهم وحاجاتهم إلى تحقيق أهداف عليا يشاركون فيها ويتعلمون منها.

ب- توزيع المؤشر:

الوزن النسبي	% الطلاب الذين يرون توفر المؤشر لدى:					التوزيع الفئات
	لا أحد من الطلاب	قليل من الطلاب	بعض الطلاب	معظم الطلاب	كل الطلاب	
٤٩	٤,٣	٢٨,٣	٣٩,١	٢٣,٩	٤,٣	الطالبات (ن=٤٦)
٥١,٢	١,٦	٢٥,٨	٤١,٩	٢٧,٤	٣,٢	الطلبة (ن=٦٢)
٥٠,٢	٢,٨	٢٦,٩	٤٠,٧	٢٥,٩	٣,٧	الإجمالي (ن=١٠٨)

ج- اتجاه المؤشر:



د- دلالة المؤشر: معدلات متوسطة بلغت أوزانها النسبية ٥٠% تعكس أن أفراد العينة يرون أن أقل من ٣٠% من طلاب الكلية هم الذين يدعمون الإسهام في أنشطة تنمية المجتمع المحلي في مقابل نسبة مماثلة من طلاب الكلية لا تحفل بهذه المهارة السلوكية.



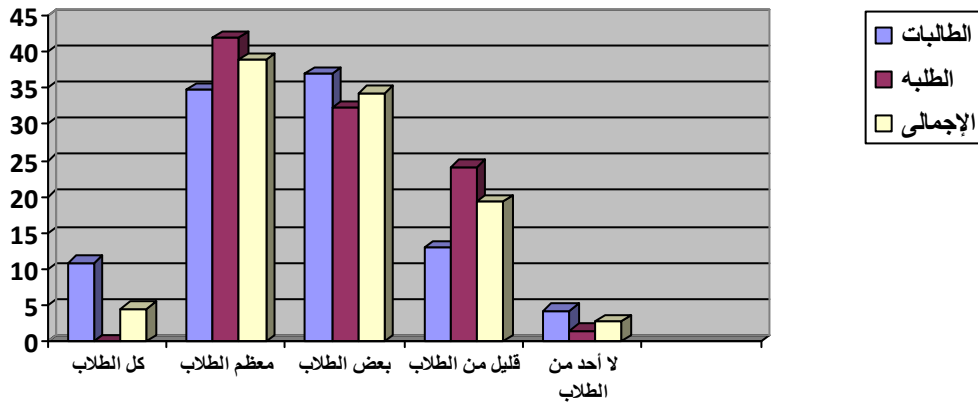
## المؤشر ٣. ١٠ تبني قيم الإتقان وحب العمل والمسئولية الأخلاقية عن أفعالهم

أ- أهمية المؤشر: يتميز من يشارك في الأنشطة والفعاليات الجامعية من الطلاب عن غير المشاركين فيها باحترام قيمة العمل وبذل الجهد وحصاد النتائج ، وتنمي هذه الأنشطة في الطلاب وبمساعدة الأساتذة قدرة حل المشكلات لدى الطلاب بالتدريب على التفكير الهادئ المصحوب بفعل إيجابي ، والتي تبدأ بتقييم الموقف والتخطيط والاختيار بين البدائل ، وهي كلها مهارات تنمي في الفرد حب العمل والمسئولية الأخلاقية عن أفعاله.

## ب- توزيع المؤشر:

الوزن النسبي	% الطلاب الذين يرون توفر المؤشر لدى:					التوزيع الفئات
	لا أحد من الطلاب	قليل من الطلاب	بعض الطلاب	معظم الطلاب	كل الطلاب	
٥٩	٤,٣	١٣	٣٧	٣٤,٨	١٠,٩	الطالبات (ن=٤٦)
٥٤	١,٦	٢٤,٢	٣٢,٣	٤١,٩	٠	الطالبة (ن=٦٢)
٥٨	٢,٨	١٩,٤	٣٤,٣	٣٨,٩	٤,٦	الإجمالي (ن=١٠٨)

## ج- اتجاه المؤشر:



د- دلالة المؤشر: جاءت تقديرات أفراد العينة لمستوى توفر مهارات تبني قيم الإتقان وحب العمل والمسئولية الأخلاقية عن الأفعال بدرجة متوسطة بلغت ٥٦% في وزنها النسبي العام ، حيث اتضح وفق تقديرات أفراد العينة أن حوالي ٤٠% من طلاب الكلية (كلهم أو معظمهم) يتبنون هذه القيم ويتحملون المسئولية الأخلاقية عن أفعالهم.

## تشجيع وممارسة الاحترام المتبادل وقبول الآخرين المختلفة عنه

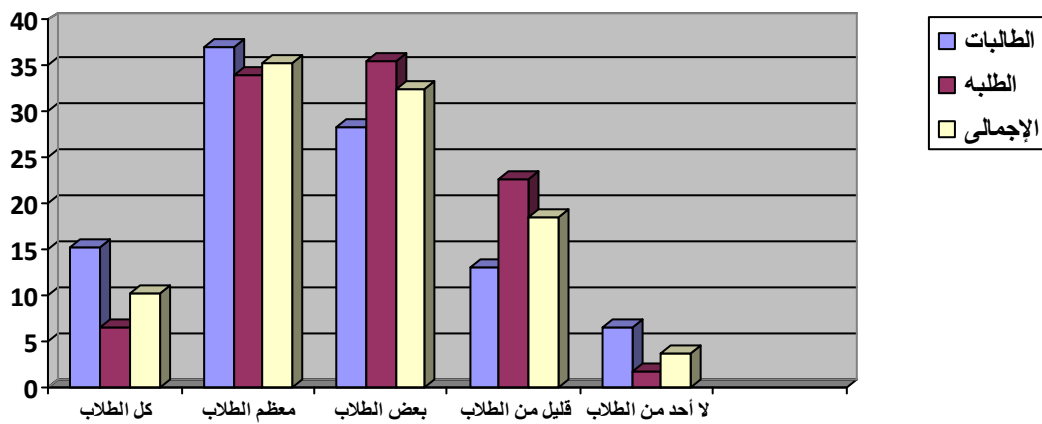
المؤشر ١١٠٣

أ- أهمية المؤشر: التعددية مفهوم يرتبط بالاحترام المتبادل والقبول الجمعي والعمل المشترك بين أناس متنوعين ، وهي خصائص ينبغي توعية وتدريب الطلاب عليها ، لوجودهم في بيئة متباينة في المستويات الاقتصادية والاجتماعية ، الأمر الذي يسهم في خلق جو من الانسجام في البيئة الجامعية يقلل الصراع ويزيد من مستوى التوافق العام ، فضلا عن عمل التنوع كمورد لقوة الجماعة والجامعة. والبداية هي معرفة الآخر وفهمه وقبوله تمهيدا لخلق ثقافة مشتركة من الاحترام والقبول الجمعي.

## ب- توزيع المؤشر:

الوزن النسبي	% الطلاب الذين يرون توفر المؤشر لدى:					التوزيع الفئات
	لا أحد من الطلاب	قليل من الطلاب	بعض الطلاب	معظم الطلاب	كل الطلاب	
٦٠,٣	٦,٥	١٣	٢٨,٣	٣٧	١٥,٢	الطالبات (ن=٤٦)
٥٥,٢	١,٦	٢٢,٦	٣٥,٥	٣٣,٩	٦,٥	الطلبة (ن=٦٢)
٥٧,٤	٣,٧	١٨,٥	٣٢,٤	٣٥,٢	١٠,٢	الإجمالي (ن=١٠٨)

## ج- اتجاه المؤشر:



د- دلالة المؤشر: في مقابل حوالي ٢٠% من طلاب الكلية لا يهتمون بممارسة الاحترام المتبادل وقبول المختلفين عنهم وفق آراء أفراد العينة ، هناك من ٤٠-٤٣% من الطالبات والطلبة على الترتيب يرون أن هذه المهارة تتوفر لكل أو معظم طلاب الكلية.

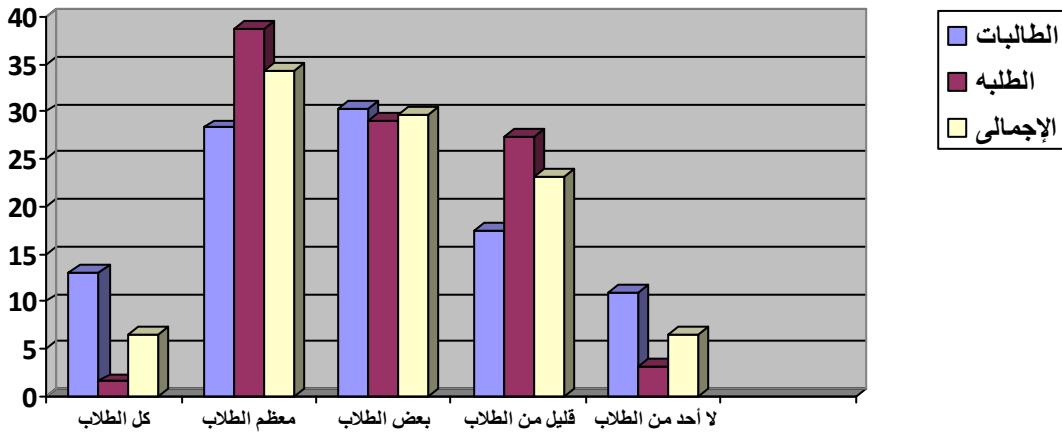
## المؤشر ١٢٠٣ الموازنة بين حقوق الفرد وحقوق الآخرين

أ- أهمية المؤشر: ما أحوج أبنائنا الطلاب إلى تفهم وممارسة السلوك التوكيدي الذي يتبنى سلوكيات شخصية يوازن فيها الفرد بين حقوقه وحقوق الآخرين ، ويستخدم فيها قدراته في تحقيق احتياجاته ومشاركة الآخرين في الإنجاز والكسب. وتساعد هذه المهارة الطلاب على توضيح احتياجاتهم مع الاحتفاظ بخطوط اتصال مفتوحة مع الآخرين والتعامل مع المواقف الصعبة بطريقة أكثر فعالية.

## ب- توزيع المؤشر:

الوزن النسبي	% الطلاب الذين يرون توفر المؤشر لدى:					التوزيع الفئات
	لا أحد من الطلاب	قليل من الطلاب	بعض الطلاب	معظم الطلاب	كل الطلاب	
٥٤	١٠,٩	١٧,٤	٣٠,٤	٢٨,٣	١٣	الطالبات (ن=٤٦)
٥٢	٣,٢	٢٧,٤	٢٩	٣٨,٧	١,٦	الطلبة (ن=٦٢)
٥٢,٧	٦,٥	٢٣,١	٢٩,٦	٣٤,٣	٦,٥	الإجمالي (ن=١٠٨)

## ج- اتجاه المؤشر:



د- دلالة المؤشر: معدلات متوسطة هي التي تتوفر لطلاب الكلية في الموازنة بين حقوقهم وحقوق الآخرين ، أو ما يعرف بخصائص التوكيدية ، حيث حوالي ٣٠% طلاب الكلية لا تتوفر لهم هذه السمة المرتبطة بوجود خطوط اتصال مفتوحة مع الآخرين.

## مهارات الانتماء والمواطنة

احترام العضوية الكاملة والمتساوية لكافة أبناء المجتمع دون تمييز

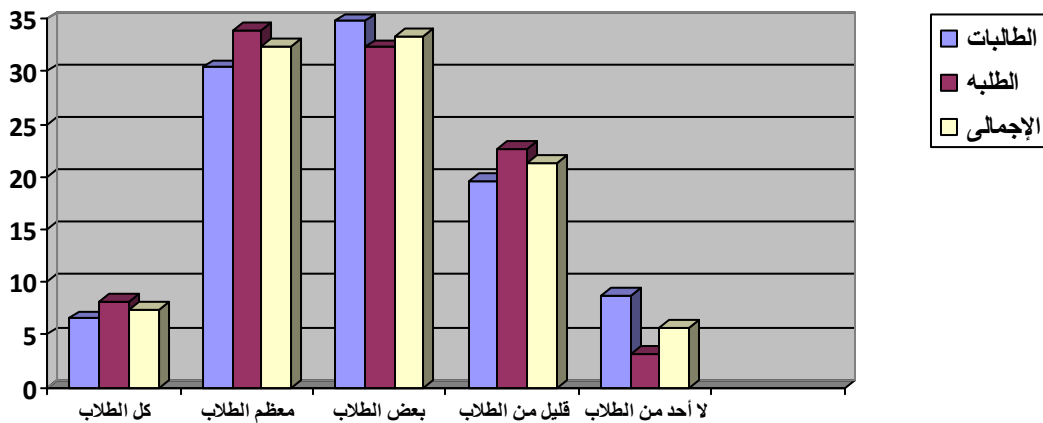
المؤشر ١٣٠٤

أ- أهمية المؤشر: لا تتأكد المواطنة ولا يترسخ الانتماء بمجرد شعارات أو أغاني وطنية ، وإنما بتدريب الفرد وبخاصة الشباب الجامعي ، على مفهوم المواطنة بمعناها الواسع الذي يرفض كافة أشكال التمييز الديني أو الجنسي أو اللوني أو السياسي ، والذي تمارس فيه قيم المواطنة الأساسية من المساواة والحرية والمشاركة والمسئولية والحقوق والواجبات من خلال بعد قانوني يضمن عقد اجتماعي بين الحاكم والمحكوم وبعد ثقافي يرفض التهميش وبعد اقتصادي اجتماعي لضمان إشباع حاجات المواطن وحفظ كرامته وإنسانيته.

ب- توزيع المؤشر:

الوزن النسبي	% الطلاب الذين يرون توفر المؤشر لدى:					التوزيع الفئات
	لا أحد من الطلاب	قليل من الطلاب	بعض الطلاب	معظم الطلاب	كل الطلاب	
٥٢	٨,٧	١٩,٦	٣٤,٨	٣٠,٤	٦,٥	الطالبات (ن=٤٦)
٥٥,٢	٣,٢	٢٢,٦	٣٢,٣	٣٣,٩	٨,١	الطلبة (ن=٦٢)
٥٣,٧	٥,٦	٢١,٣	٣٣,٣	٣٢,٤	٧,٤	الإجمالي (ن=١٠٨)

ج- اتجاه المؤشر:



د- دلالة المؤشر: يرى حوالي ثلث أفراد العينة أن سمة إحترام العضوية الكاملة وعدم التمييز بين أعضاء المجتمع الواحد هي سلوكيات تتوفر لبعض الطلاب بالكلية في حين تتوفر بنسبة ٤٠% لكل أو معظم الطلاب.

## رفض كافة أشكال العنف والتفرقة وإيذاء الآخرين

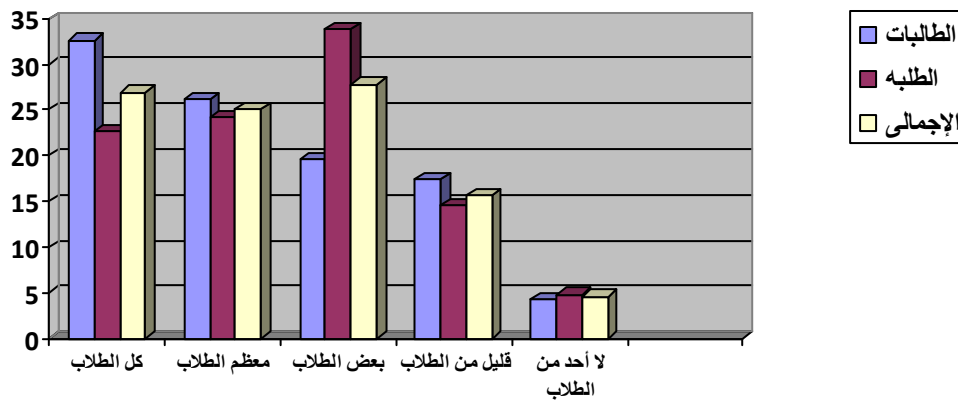
المؤشر ١٤٠٤

أ- أهمية المؤشر: المتطرفون والمتعصبون جاهلون ضيقوا الأفق ، متضخموا الذات أو فاقدوها ، فاقدون للانتماء وقيمه ، جاهلون بجوهر الدين ورسالته ، غير أسوياء نفسياً وفكرياً. وينبغي حماية الطلاب بشتى وسائل التوعية والإقناع وممارسة الأنشطة الثقافية والرياضية من سيطرة المشاعر الداخلية التي ترتبط باحتقار الآخرين وعدم الاعتراف بحقوقهم فى الاختيار الحر لأفكارهم ومعتقداتهم وتنمية روح الاعتدال والتسامح.

## ب- توزيع المؤشر:

الوزن النسبى	% الطلاب الذين يرون توفر المؤشر لدى:					التوزيع الفئات
	لا أحد من الطلاب	قليل من الطلاب	بعض الطلاب	معظم الطلاب	كل الطلاب	
٦٦,٣	٤,٣	١٧,٤	١٩,٦	٢٦,١	٣٢,٦	الطالبات (ن=٤٦)
٦١,٣	٤,٨	١٤,٥	٣٣,٩	٢٤,٢	٢٢,٦	الطلبة (ن=٦٢)
٦٣,٤	٤,٦	١٥,٧	٢٧,٨	٢٥	٢٦,٩	الإجمالى (ن=١٠٨)

## ج- اتجاه المؤشر:



د- دلالة المؤشر: بمعدلات جيدة جاء تقدير أفراد العينة وبأوزان نسبية تبلغ ٦٦% فى تقدير الطالبات و ٦١% لتقدير الطلاب لتبنى طلاب الكلية رفض كافة أشكال العنف والتفرقة وإيذاء الآخرين.

## احترام القانون والسلطات والنظام العام

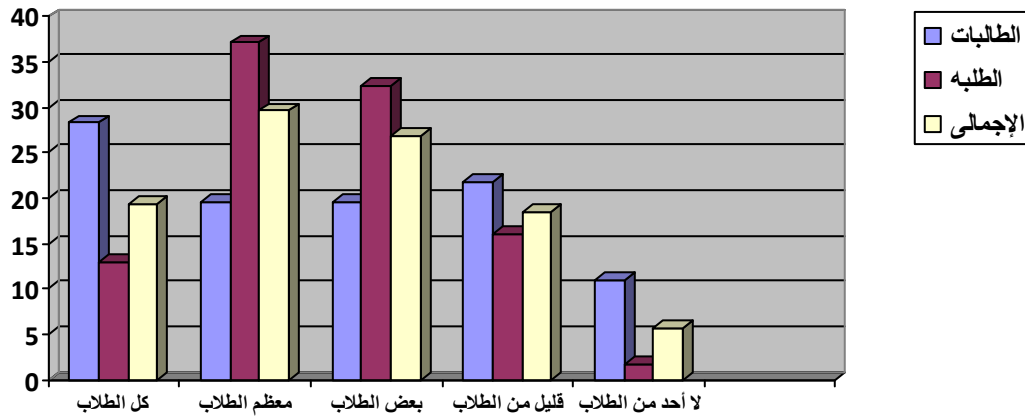
المؤشر ١٥٠٤

أ- أهمية المؤشر: يمثل احترام النظام العام أحد الواجبات الأساسية للمواطن والتي بدونها تسود الفوضى وتُخترق القواعد. وتعد المرحلة الجامعية مرحلة تأهيل لقبول القواعد والتعامل مع المنظمات التعليمية واحترام قواعدها والالتزام بمعاييرها المقررة. ويقف وراء هذه القيم احترام عادات وتقاليد الوطن والشعور بالأمن واستقرار وتوازن المجتمع.

## ب- توزيع المؤشر:

الوزن النسبي	% الطلاب الذين يرون توفر المؤشر لدى:					التوزيع الفئات
	لا أحد من الطلاب	قليل من الطلاب	بعض الطلاب	معظم الطلاب	كل الطلاب	
٥٨,٢	١٠,٩	٢١,٧	١٩,٦	١٩,٦	٢٨,٣	الطالبات (ن=٤٦)
٦١	١,٦	١٦,١	٣٢,٣	٣٧,١	١٢,٩	الطلبة (ن=٦٢)
٦٠	٥,٦	١٨,٥	٢٦,٩	٢٩,٦	١٩,٤	الإجمالي (ن=١٠٨)

## ج- اتجاه المؤشر:



د- دلالة المؤشر: من ١٨ - ٢٢% من أفراد العينة يرون أن احترام القانون والسلطات والنظام العام هي سلوكية غائبة عن المجتمع الطلابي الجامعي ، في حين يرى حوالي ٥٠% من أفراد العينة توفرها بين كل أو معظم الطلاب الجامعيين.

## تدعيم الاستقرار والدفاع عنه والتمسك بالوحدة الوطنية ونبذ الفرقة

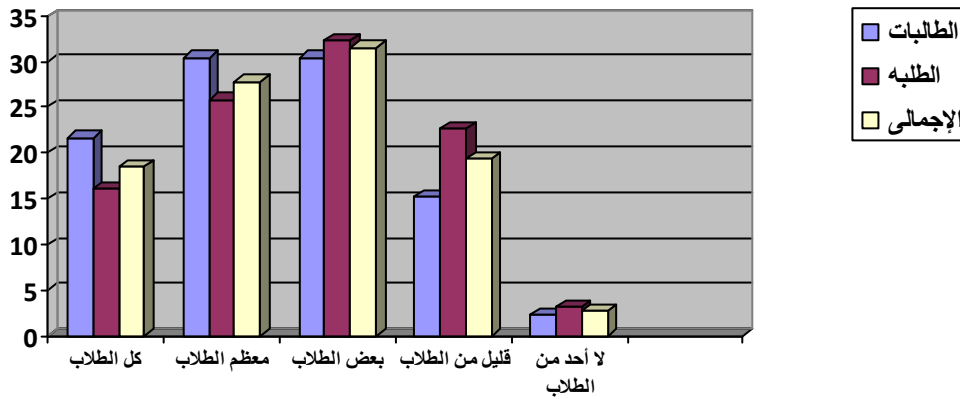
المؤشر ١٦٠٥

أ- أهمية المؤشر: تتعدد دوائر الانتماء التي تمثل مناطق التقاء بين أبناء الوطن الواحد بل والإنسانية جمعاء كوحدة واحدة كرمها الله. وتتمثل هذه في دوائر الأسرة والأصدقاء والمنطقة السكنية والإقليم الوطني واللغة والدين والجنس البشري. وينبغي أن نغرس في نفوس طلابنا أنه لا يوجد أي تعارض بين دوائر الانتماء السابقة، على العكس فهذه تمثل مصدر ثراء وتنوع لا مصدر قلق ونزاع من خلال إحلال قيم التعدد والديموقراطية والتضامن واحترام الكرامة الإنسانية ونبذ الفرقة.

## ب- توزيع المؤشر:

الوزن النسبي	% الطلاب الذين يرون توفر المؤشر لدى:					التوزيع الفئات
	لا أحد من الطلاب	قليل من الطلاب	بعض الطلاب	معظم الطلاب	كل الطلاب	
٦٤	٢,٢	١٥,٢	٣٠,٤	٣٠,٤	٢١,٧	الطالبات (ن=٤٦)
٥٧,٣	٣,٢	٢٢,٦	٣٢,٣	٢٥,٨	١٦,١	الطالبة (ن=٦٢)
٦٠	٢,٧	١٩,٤	٣١,٥	٢٧,٨	١٨,٥	الإجمالي (ن=١٠٨)

## ج- اتجاه المؤشر:



د- دلالة المؤشر: يتمسك كل أو معظم طلاب الكلية بالإستقرار ونبذ الفرقة والوحدة الوطنية من وجهة نظر ٥٠% من الطالبات، ٤٠% من الطالبة أفراد العينة وبوزن نسبي عام يبلغ ٦٠%.

## الالتزام بالأخلاق والقيم الريفية وقيم العدل والإحسان والرحمة والمحبة

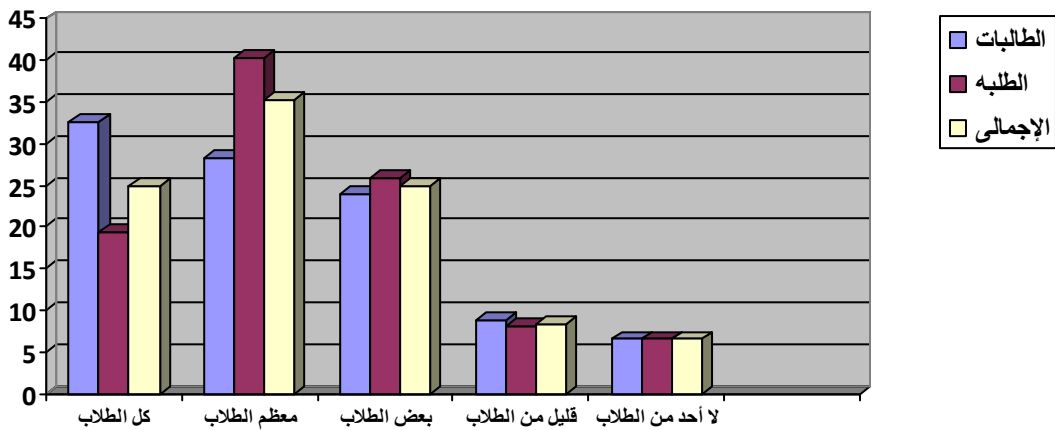
المؤشر ١٧٠٤

أ- أهمية المؤشر: الأخلاق والقيم السماوية والمشاركة صفات راسخة في النفس مستقاه من الشرائع السماوية ، وتمثل مرجعية ثقافية تشكل الوعي الإنساني وتحرك الأفراد والجماعات والشعوب نحو العدل والإحسان والرحمة والعدل. وينبغي أن نغرس في نفوس الطلاب خلال القدوة كيف يمكنهم الانتفاع بخصائص القيم الدينية واستخدامها كموجه في الحياة باعتبارها ربانية المصدر ، تتميز بالعدل والقدسية ، والشمول والتكامل والثبات والاستمرار ، تستهدف خير الفرد والجماعة والأمة.

## ب- توزيع المؤشر:

الوزن النسبي	% الطلاب الذين يرون توفر المؤشر لدى:					التوزيع الفئات
	لا أحد من الطلاب	قليل من الطلاب	بعض الطلاب	معظم الطلاب	كل الطلاب	
٦٨	٦,٥	٨,٧	٢٣,٩	٢٨,٣	٣٢,٦	الطالبات (ن=٤٦)
٦٥	٦,٥	٨,١	٢٥,٨	٤٠,٣	١٩,٤	الطلبة (ن=٦٢)
٦٦	٦,٥	٨,٣	٢٥	٣٥,٢	٢٥	الإجمالي (ن=١٠٨)

## ج- اتجاه المؤشر:



د- دلالة المؤشر: معدلات جيدة تشير إلى تمسك معظم أو كل طلاب الكلية بالأخلاق والقيم الدينية وقيم العدل والإحسان والرحمة. بوزن نسبي عام ٦٦ % في حين لا يهتم حوالي ١٥ % من الطلاب بهذه القيم من وجهة نظر أفراد العينة.



## مهارات سلوكية إنسانية وعالمية

الإيمان بأن ممارسة التطرف والتعصب مخالفان للانتماء والقيم السماوية

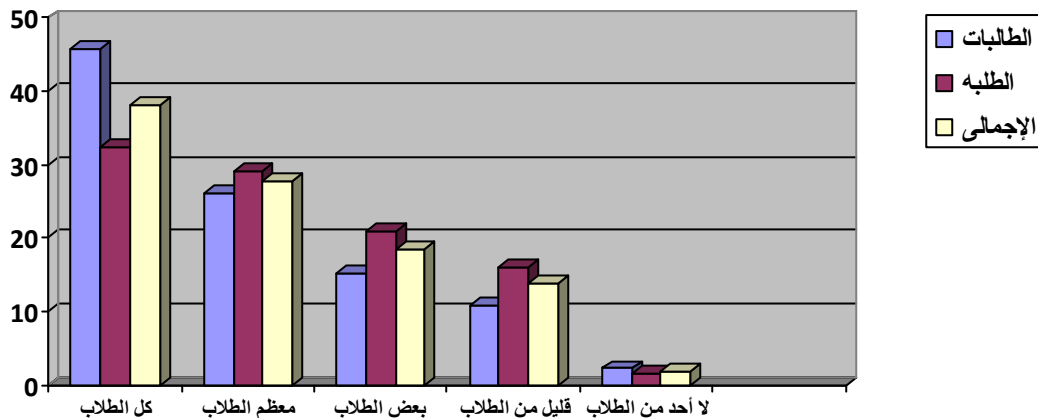
المؤشر ١٨٠٥

أ- أهمية المؤشر: يكمن التطرف والتعصب في شعور داخلي ينتاب الفرد ويرى فيه نفسه على حق والآخرين على باطل. والتطرف هو ذهاب بالشئ إلى مدهاء ، والتعصب هو الإنكار على المخالفين ، وكلاهما بعيد عن الاعتدال والتسامح. والمطلوب هو الحوار والانفتاح وتبادل الخبرات داخل مجتمع الجامعة بشكل يحاصر إساءات المتعصبين وحماقات الجاهلين وأفعال المتطرفين.

ب- توزيع المؤشر:

الوزن النسبي	% الطلاب الذين يرون توفر المؤشر لدى:					التوزيع الفئات
	لا أحد من الطلاب	قليل من الطلاب	بعض الطلاب	معظم الطلاب	كل الطلاب	
٧٦	٢,٢	١٠,٩	١٥,٢	٢٦,١	٤٥,٧	الطالبات (ن=٤٦)
٦٩	١,٦	١٦,١	٢١	٢٩	٣٢,٣	الطلبة (ن=٦٢)
٧١,٥	١,٩	١٣,٩	١٨,٥	٢٧,٨	٣٨	الإجمالي (ن=١٠٨)

ج- اتجاه المؤشر:



د- دلالة المؤشر: ربما هي أكبر معدلات ضمن الخصائص والسلوكيات التي قدرها أفراد العينة التي يتمتع بها طلاب الكلية ، وهي المتصلة برفض ممارسة العنف والتطرف وإعتبارها مخالفة للانتماء وللقيم السماوية وبوزن نسبي عام بلغ ٧١% .

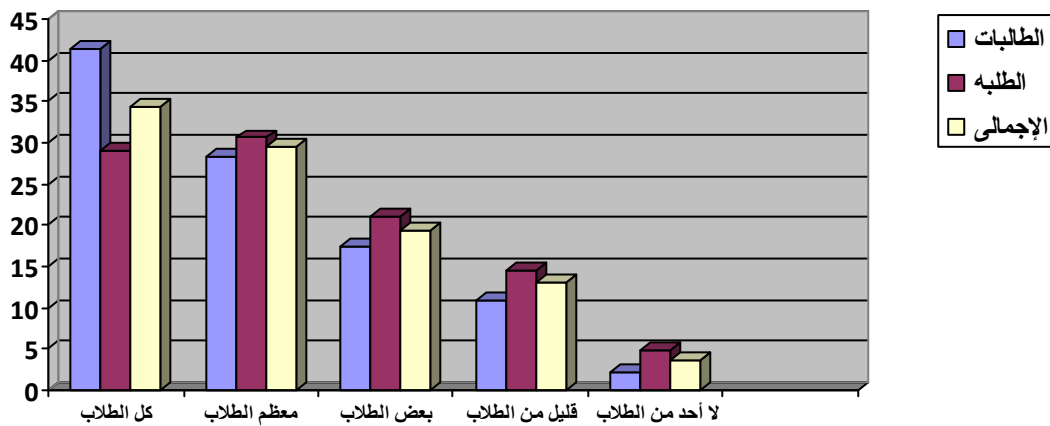
المؤشر ١٩٠٥	تأييد منطق الحب والسلام العالميين بدلا من الحروب والاستعمار والهيمنة
-------------	--

أ- أهمية المؤشر: يجب أن تسهم الأنشطة والعلاقات الإنسانية داخل الجامعة في بناء فكر طلابي يشجع علاقات المكسب/المكسب ، لا علاقات المكسب/الخسارة ، ليرسخ في وجدان الطلاب رفض كافة أشكال السيطرة والاستعمار والهيمنة الذي يقود العالم إلى أوضاع أكثر سوء ، وأن يتبنى هذا الجيل قيم المشاركة الإنسانية والوحدة البشرية والسعي للاحترام والكرامة الإنسانية بدلا من سياسات وممارسات السيطرة والإقصاء الدولي.

## ب- توزيع المؤشر:

الوزن النسبي	% الطلاب الذين يرون توفر المؤشر لدى:					التوزيع الفئات
	لا أحد من الطلاب	قليل من الطلاب	بعض الطلاب	معظم الطلاب	كل الطلاب	
٧٤	٢,٢	١٠,٩	١٧,٤	٢٨,٣	٤١,٣	الطالبات (ن=٤٦)
٦٦,١	٤,٨	١٤,٥	٢١	٣٠,٦	٢٩	الطلبة (ن=٦٢)
٦٩,٤	٣,٧	١٣	١٩,٤	٢٩,٦	٣٤,٣	الإجمالي (ن=١٠٨)

## ج- اتجاه المؤشر:



د- دلالة المؤشر: يؤيد ٧٠% من الطالبات ، ٦٠% من الطلبة أفراد العينة أن كل أو معظم طلاب الكلية يؤيدون منطق السلام العالمي ويرفضون الحروب والإستعمار والهيمنة وبوزن نسبي عام بلغ ٦٩%.

## الدعوة للاحترام والكرامة الإنسانية بدلاً من التمييز والعنصرية

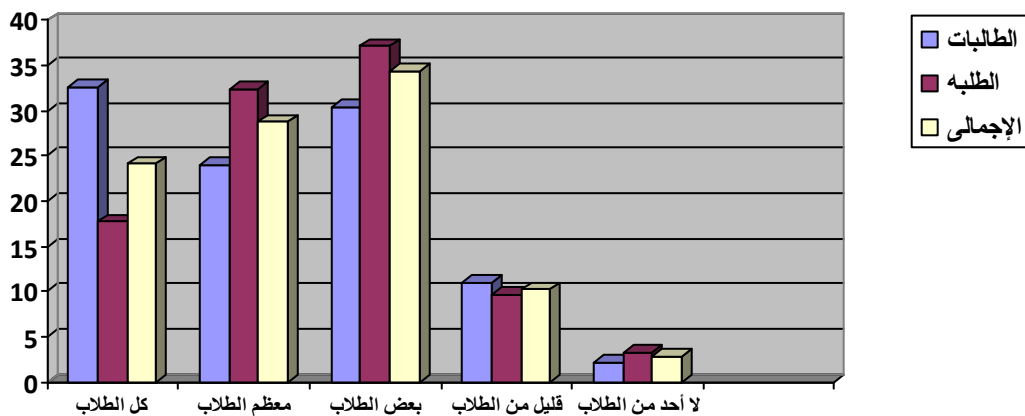
المؤشر ٢٠٠٥

أ- أهمية المؤشر: تسود في العلاقات الدولية معايير المصلحة الضيقة والمكاسب غير المشروعة. وتعمل قوى جامعة على إخضاع شعوب العالم لاحتكارات دولية، وافتعال الخلافات والأوبئة لحساب مافيا السلاح والدواء والغذاء. وفي المقابل تقوم منظمات عالمية وإنسانية بدور راق في التحذير من مخاطر انتشار التمييز والعنصرية وحشد الجموع لمقاومة ومناهضة هذه الظواهر التي تنال من الكرامة والاحترام الإنساني، وينبغي أن يكون طلابنا على وعى بذلك من خلال الاحتكاك الدولي والمشاركة الفعالة.

## ب- توزيع المؤشر:

الوزن النسبي	% الطلاب الذين يرون توفر المؤشر لدى:					التوزيع الفئات
	لا أحد من الطلاب	قليل من الطلاب	بعض الطلاب	معظم الطلاب	كل الطلاب	
٦٨,٤	٢,٢	١٠,٩	٣٠,٤	٢٣,٩	٣٢,٦	الطالبات (ن=٤٦)
٦٣	٣,٢	٩,٧	٣٧,١	٣٢,٣	١٧,٧	الطلبة (ن=٦٢)
٦٥,٢	٢,٨	١٠,٢	٣٤,٣	٢٨,٧	٢٤,١	الإجمالي (ن=١٠٨)

## ج- اتجاه المؤشر:



د- دلالة المؤشر: نسب محدودة من طلاب الكلية بلغت في المتوسط ١٢% هي التي تفتقد سلوكيات الدعوة للاحترام والكرامة الإنسانية بدلاً من التمييز والعنصرية في مقابل وجود ٥٣% يرون أن كل أو معظم الطلاب يتبنون هذه القيم الإنسانية والعالمية.

## بناء مجتمع عالمي يسوده التوافق والتفاهم بين شعوب العالم

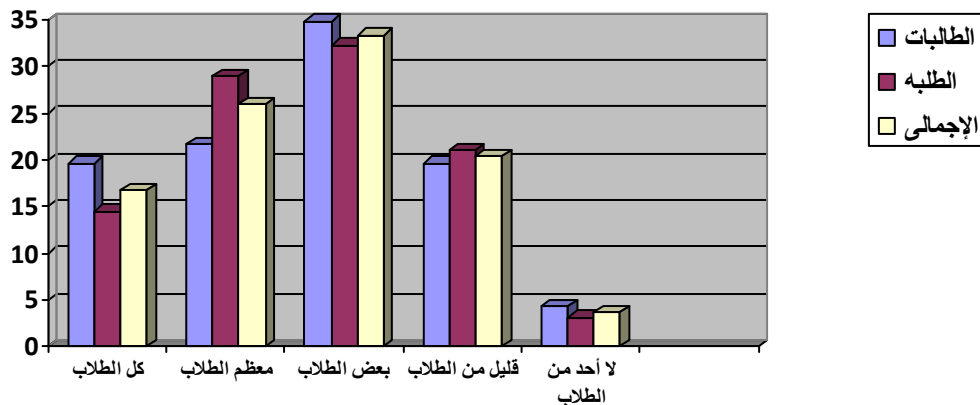
المؤشر ٢١٠٥

أ- أهمية المؤشر: لا يستكمل الفرد كيانه من خلال انتماءه فقط لأسرته أو جماعته أو مجتمعه المحلي، وإنما من خلال روابط إنسانية تربطه ببني البشر جميعاً. وذلك من خلال متابعة قضايا التحرر والسلام ومناهضة التمييز، والاستبداد الذي تمارسه بعض الأنظمة الحاكمة في الدول النامية. وعلى الطلاب استخدام الشبكة الدولية للاتصال من أجل تدعيم صلاتهم بشباب العالم ومواكبة العصر والمساهمة في بناء مجتمع عالمي متوافق يسعى للرخاء والتنمية.

## ب- توزيع المؤشر:

الوزن النسبي	% الطلاب الذين يرون توفر المؤشر لدى:					التوزيع الفئات
	لا أحد من الطلاب	قليل من الطلاب	بعض الطلاب	معظم الطلاب	كل الطلاب	
٥٨	٤,٣	١٩,٦	٣٤,٨	٢١,٧	١٩,٦	الطالبات (ن=٤٦)
٥٨	٣,٢	٢١	٣٢,٣	٢٩	١٤,٥	الطلبة (ن=٦٢)
٥٣,٨	٣,٧	٢٠,٤	٣٣,٣	٢٥,٩	١٦,٧	الإجمالي (ن=١٠٨)

## ج- اتجاه المؤشر:



د- دلالة المؤشر: يسعى حوالي ٤٠% من الطلاب لتبني بناء مجتمع عالمي يسوده التوافق والتفاهم بين شعوب العالم في حين لا يهتم بهذه الخصائص سوى ٢٥% من طلاب الكلية وذلك وفق تقديرات أفراد العينة.

## إدراك مقاصد الحياة والغاية التي من أجلها خلقه الله

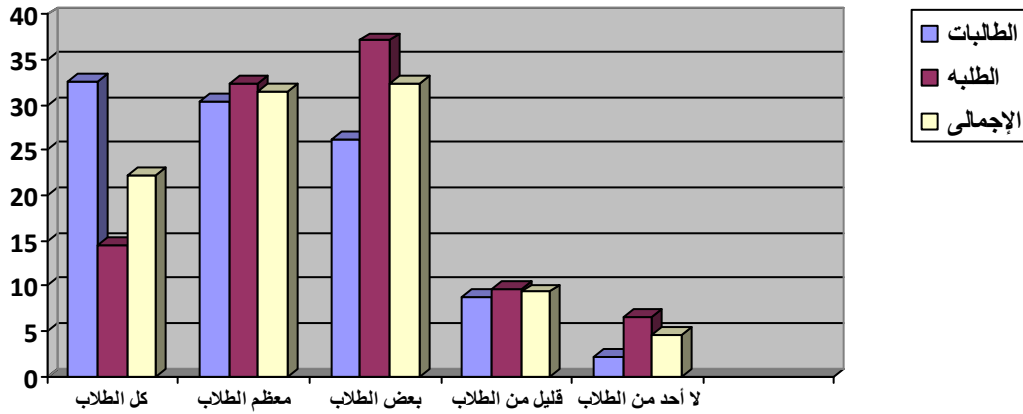
المؤشر ٢٢٠٥

أ- أهمية المؤشر: تمثل هذه السمة ثمرة الحركة والنشاط والسعى والانجاز الطلابي ، فما لم يدرك الشباب الجامعي مقاصد حياته لتحديد أهدافه وقيمه وغاياته وعلى رأسها "معرفة الله وهدايته" ، تصبح الحصيلة أفعال عشوائية وطاقة مهدرة. ولنتذكر دعاء النبي الكريم "اللهم اجعل صمتي فكراً ونطقي ذكراً ونظري عبرة" وليتمثل الشباب مفهوم الحكمة الذي هو فعل ما ينبغى في الوقت الذي ينبغى على النحو الذي ينبغى (وفقاً لابن القيم).

## ب- توزيع المؤشر:

الوزن النسبي	% الطلاب الذين يرون توفر المؤشر لدى:					التوزيع الفئات
	لا أحد من الطلاب	قليل من الطلاب	بعض الطلاب	معظم الطلاب	كل الطلاب	
٧١	٢,٢	٨,٧	٢٦,١	٣٠,٤	٣٢,٦	الطالبات (ن=٤٦)
٦٠	٦,٥	٩,٧	٣٧,١	٣٢,٣	١٤,٥	الطالبة (ن=٦٢)
٦٤,٤	٤,٦	٩,٣	٣٢,٤	٣١,٥	٢٢,٢	الإجمالي (ن=١٠٨)

## ج- اتجاه المؤشر:



د- دلالة المؤشر: يرى أفراد العينة أن إدراك مقاصد الحياة والغاية التي خلقها الله تتوفر لطلاب الكلية بنسبة ٤٧-٦٣% من الطلبة والطالبات أفراد العينة على الترتيب وبوزن نسبي فوق متوسط يبلغ ٦٤%.

## استخلاصات رئيسية

تشير نتائج الدراسة إلى تباين فى مستويات توفر المهارات السلوكية لطلاب الكلية من وجهة نظر الطلاب أفراد العينة. ويلخص جدول (١) هذه النتائج من خلال معايير الوزن النسبى العام لمستوى توفر المهارة السلوكية ، ومستوى توفر هذه المهارة الذى اعتمد على النسبة المئوية للطلاب أفراد العينة الذين يرون أن المهارة السلوكية تتوفر لكل أو لمعظم الطلاب ، حيث تم حساب الاحتياج المهارى السلوكي باعتباره المكمل المئوى لهذه النسبة.

جدول (١) ملخص لنتائج الوزن النسبى والاحتياج المهارى لسلوكيات طلاب الكلية

السلوكيات	مستوى التوفر %	الوزن النسبى	مستوى الإحتياج المهارى	الترتيب	
				الخاص	العام
المهارات السلوكية الذاتية والشخصية	٦٢,١	٦٥,٧	٣٧,٩	(٤)	(٢٠)
قبول واحترام الذات	٤٥	٥٧	٥٥	(٣)	(١٠)
التفاعل الإيجابى مع الآخرين	٤٣	٥٢,٧	٥٧	(٢)	(٨)
توفر الدافع الشخصى للإنجاز	٣٥,٢	٥٢,٥	٦٥	(١)	(٢)
القدرة على الإقناع والتفاوض	٤٧,٣	٥٦	٥٢,٧	(٣)	(١٢)
المهارات السلوكية الجامعية	٣٩,٩	٥٤	٦٠,٣	(٢)	(٤)
إحترام الحياء الجامعية ورسالتها	٣٦,١	٥٤,٤	٦٣,٩	(١)	(٣)
العلاقات الطلابية المتميزة والبناءة	٦٢,٠	٦٥,٣	٣٨	(٤)	(١٩)
العمل الجماعى لتحقيق أهداف مشتركة	٢٩,٦	٥٠,٢	٧٠,٤	(١)	(١)
عدم الإستسلام لسياسات الإلهاء	٤٣,٥	٥٥,٨	٥٦,٥	(٣)	(٩)
المهارات السلوكية المجتمعية	٤٩,٥	٥٧,٥	٥٠,٦	(٤)	(١٤)
تدعم أنشطة تنمية المجتمع المحلى	٤٠,٨	٥٢,٧	٥٩,٢	(٢)	(٦)
تتبنى قيم الإتقان وحب العمل	٣٩,٨	٥٣,٧	٦٠,٢	(١)	(٥)
الإحترام المتبادل وقبول الآخر	٥١,٩	٦٣,٤	٤٨,١	(٤)	(١٥)
الموازنة بين حقوق الفرد والآخرين	٤٩,٠٠	٦٠	٥١,٠٠	(٣)	(١٣)
إحترام العضوية الكاملة والمتساوية	٤٦,٣	٦٠	٥٣,٧	(٢)	(١١)
مهارات الإلتزام والمواطنة	٦٠,٢	٦٦	٣٩,٨	(٥)	(١٨)
إحترام القانون والنظام العام	٦٥,٨	٧١,٥	٣٤,٢	(٥)	(٢٢)
رفض أشكال العنف والإيذاء	٦٣,٩	٦٩,٤	٣٦,١	(٤)	(٢١)
المهارات السلوكية الإنسانية والعالمية	٥٢,٩	٦٥,٢	٤٧,١	(٢)	(١٦)
الكرامة الإنسانية ورفض العنصرية	٤٢,٦	٥٧,٨	٥٧,٤	(١)	(٧)
الإسهام فى بناء عالم يسوده التوافق والتفاهم	٥٣,٧	٦٤,٤	٤٦,٣	(٣)	(١٧)
ادراك مقاصد الحياء وغاياتها					

واستناداً لهذه المعدلات يمكن تصنيف المهارات إلى ثلاث مستويات من الإحتياج (جدول ٢):

- أ- إحتياجات مهارية سلوكية عاجلة: وتضم (٧) مهارات هى الأقل فى معدلات التوفر.
- ب- إحتياجات مهارية سلوكية على المدى القصير: وتضم (٨) مهارات التالية فى معدلات التوفر.
- ج- إحتياجات مهارية سلوكية على المدى الطويل: وتضم (٧) مهارات الأعلى فى معدلات التوفر.

## الاستنتاجات الرئيسية والدروس المستفادة

### ١- تباين مستويات توفر المهارات السلوكية الطلابية:

أكدت الدراسة أن مجال المهارات السلوكية المجتمعية تعد في مقدمة المهارات التي يجب دعمها لدى الطلاب والتي تظهر في موازنة الفرد بين حقوقه وحقوق الآخرين في حين جاءت المهارات السلوكية الشخصية والجامعية في المرتبة الثانية يليها المهارات السلوكية ذات العلاقة بالانتماء والمواطنة ثم المهارات السلوكية الإنسانية والعالمية في المراتب التالية.

### ٢- دور الشباب الجامعي في تنمية المجتمع المحلي:

أظهرت الدراسة تدنى مستوى توفر المهارة السلوكية المرتبطة بدور الشباب الجامعي في تنمية المجتمع المحلي. وينبغي الانتباه إلى أن هذه المهارة قد جاءت في مقدمة المهارات التي لم تتوفر لدى طلاب الكلية برغم أهميتها البالغة في مرحلة إعادة البناء التي تمر بها مصر حالياً والدور المتوقع للشباب في مرحلة ما بعد الثورة.

### ٣- مكانة المهارات الإنسانية والعالمية:

من بين (٥) مهارات سلوكية حققت (٤) منها معدلات توفر عالية لدى طلاب الكلية وهي مهارات ترتبط بإدراك مقاصد الحياة ، ورفض التطرف والتعصب والعنصرية والتأكيد على مكانة الكرامة الإنسانية والإسهام في عالم يسوده التوافق والتفاهم وهي قيم ينبغي البناء عليها ، وبخاصة لارتباطها الشديد بسلوكيات الانتماء والمواطنة التي نحن في أشد ما نكون حاجة إليها في هذه الفترة.

### ٤- رفض التطرف والعنف بتقديم منظومة المهارات السلوكية:

من النتائج الهامة التي برزت خلال نتائج الدراسة تحقيق المهارة السلوكية الخاصة برفض التطرف والعنف أعلى معدلات التوفر (٧١,٥) % وهي نتيجة نستطيع البناء عليها في مواجهة التيارات التي تدعى أن الشباب الجامعي لديه نزعة نحو تحدى القانون والسلطات العامة.

### ٥- الحاجة إلى برامج تدريبية في مجال الإقناع والتفاوض والعمل الجامعي:

توفرت معدلات مقبولة للمهارات السلوكية الذاتية والشخصية للطلاب وفق نتائج الدراسة، باستثناء مهارات الإقناع والتفاوض التي حققت معدل احتياج سلوكي مهاري عالي، وهي أحد القضايا التي ينبغي الاهتمام بها لدعم هذه المهارة لدى الشباب في وقت نحتاج فيه إلى تبادل الحوار في مختلف القضايا الوطنية وفرز الأصوات الخارجة على الإجماع الوطني والسلوك والقواعد العامة.

### ٦- الحاجة إلى دراسة الصورة الذهنية للطلاب من وجهة نظر الأساتذة:

مثلما تم دراسة الصورة الذهنية للأساتذ الجامعي لدى الطلاب، في دراسة صدرت عن وحدة الإرشاد والتوجيه الطلابي، تبدو الحاجة ماسة إلى دراسة مماثلة للتعرف على الصورة الذهنية للطلاب من وجهة نظر أساتذتهم، وسوف يقود التقابل هنا وعرض نتائج الدراستين إلى تحديد حجم الفجوة بين

الأساتذة والطلاب في تقديرهم للصورة الذهنية وفقاً لمعايير وأبعاد محددة حيث نحتاج لتدارك هذه الفجوة وخلق مجتمع جامعي متجانس ومتفاعل.

#### ٧- الحاجة إلى مزيد من الدراسات التي تتناول الظواهر الطلابية:

مع التوصية بعقد حلقة نقاشية لمناقشة الدراسة واقتراح أساليب دعم المهارات السلوكية التي لا تتوفر للطلاب بشكل كاف، ينبغي السعي لمزيد من الدراسات التي تتناول الظواهر الطلابية وبخاصة الظواهر السلوكية السلبية كالعنف والزواج غير الشرعي والمخدرات وغيرها للتعرف على مستويات شيع هذه الظواهر والوقوف على أسبابها وأساليب مواجهتها.



## جدول (٢) توزيع المهارات السلوكية لطلاب الكلية وفق معدل الاحتياج السلوكي المهاري

المهارات	احتياجات مهارة سلوكية عاجلة	توزيع المهارات السلوكية لطلاب الكلية وفق معدل الاحتياج السلوكي المهاري	احتياجات مهارة سلوكية على المدى القصير	احتياجات مهارة سلوكية على المدى الطويل	المهارات	
الذاتية والشخصية	القدرة على الإقناع والتفاوض	١٤,٣	التفاعل الإيجابي مع الآخرين توفر الدافع الشخصي للإنجاز	٢٥	١٤,٣	قبول واحترام الذات
السلوكية الاجتماعية	العلاقات الطلابية المترتبة والبناءة العمل الجماعي لتحقيق أهداف مشتركة	٢٨,٥	احترام الحياة الجامعية ورسالتها	١٢,٥	١٤,٣	عدم الاستسلام لسياسات الإتهام
السلوكية الاجتماعية	تدعيم أنشطة تنمية المجتمع المحلي الموازنة بين حقوق الفرد والآخرين	٢٨,٥	الاحترام المتبادل وقبول الآخر تبني قيمه الإلتقان وحب العمل	٢٥	-	_____
مهارات الاتصال والوطنية	احترام العضوية الكاملة والمتساوية	١٤,٣	رفض أشكال العنف والإيذاء احترام القوانين والنظام العام تدعيم الاستقرار ونبذ الفُرقة	٢٧,٥	١٤,٣	الالتزام بالأخلاق والقيم الدينية
المهارات السلوكية الإنسانية والعالمية	الإسهام في بناء عالم يسوده التوافق والتفاهم	١٤,٣	_____	-	٥٧,١	رفض التطرف والتعصب تأييد منطلق السلام العاقل ونبذ العنروب إدراك مقاصد الحياة وغاياتها الإيمان بالكرامة الإنسانية ورفض العنصرية
العدد	(٧)	٣١,٨	(٨)	(٧)	٣١,٨	١٠٠
٪	٣١,٨	٪٣٩,٤	١٠٠	١٠٠	٣١,٨	١٠٠