

# تقرير الدراسة الذاتية

لكلية التربية - جامعة المنصورة

للعام الجامعي ٢٠١٢-٢٠١٣ م

مصدق  
عق  
٢٠١٣



يناير ٢٠١٣

## فهرس التقرير

| رقم الصفحة | الموضوعات                 |
|------------|---------------------------|
|            | <b>الجزء الأول</b>        |
| -          | البيانات الأساسية         |
|            |                           |
| -          | نبذة عن الكلية            |
| -          | الخطة الاستراتيجية للكلية |
|            | الهيكل التنظيمي           |
|            | الجهاز الإداري            |
|            | شعار الكلية               |
|            | <b>الجزء الثاني</b>       |
| -          | أولاً: القدرة المؤسسية    |
|            | :( / )                    |
|            | :( / )                    |
|            | :( / )                    |

|  |        |
|--|--------|
|  | :( / ) |
|  | :( / ) |
|  | :( / ) |
|  | :( / ) |
|  | :( / ) |

|                                    |
|------------------------------------|
| - <b>ثانيا: الفاعلية التعليمية</b> |
|------------------------------------|

|  |        |
|--|--------|
|  | :( / ) |
|  | :( / ) |
|  | :( / ) |
|  | :( / ) |
|  | :( / ) |
|  | :( / ) |
|  | :( / ) |
|  | :( / ) |

|   |
|---|
| <b>الجزء الثالث</b>                       |
| <b>البيانات الإحصائية عن أنشطة الكلية</b> |

|  |
|--|
| - <b>بيانات طلاب المرحلة الجامعية الأولى</b> |
|--|

|  |     |
|--|-----|
|  | ( ) |
|  | ( ) |
|  | ( ) |
|  | ( ) |
|  | ( ) |

|  |
|--|
| - <b>بيانات طلاب مرحلة الدراسات العليا</b> |
|--|

|  |     |
|--|-----|
|  | ( ) |
|--|-----|

|     |   |
|-----|---|
| ( ) | -   |
| -   | -   |
| -   | -   |
| -   | الأنشطة الطلابية                            |
| -   | -   |
| -   | أعضاء هيئة التدريس المنتدبين من خارج الكلية |
| -   | إحصائية الكادر العام                        |
| -   | -   |
| -   | ( )   |
| -   | ( )   |
| -   | الموازنة السنوية                            |
| -   | ( )   |
| -   | الخطة الخمسية لمعامل الكلية                 |
| -   | بيان بدورات أعضاء هيئة التدريس ببرنامج FLDP |
| -   | بيان بأعداد القائمين بإجازات                |
| -   | لائحة النشر العلمي                          |

|   |  |
|---|--|
| - | بيان بالمؤتمرات والبعثات لأعضاء هيئة التدريس     |
| - | بيان بمكتبة الكلية                               |
|   | بيان بالمعامل المتاحة وتجهيزاتها                 |
| - | مخارطة الكلية في مجال خدمة المجتمع وتنمية البيئة |

# **الجزء الأول**

## **البيانات الأساسية لكلية**

## البيانات الوصفية للكلية

|  |                  |
|--|------------------|
|  | إسم المؤسسة:     |
|  | نوع المؤسسة:     |
|  | إسم الجامعة:     |
|  | نوع الجامعة:     |
|  | الموقع الجغرافي: |
|  | تاريخ التأسيس:   |
|  | مدة الدراسة:     |
|  | لغة الدراسة:     |

### القيادات الأكاديمية:

|  |  |
|--|--|
|  | عميد الكلية                                  |
|  | وكيل الكلية لشؤون التعليم والطلاب            |
|  | وكيل الكلية لشؤون الدراسات العليا والبحوث    |
|  | وكيل الكلية لشؤون خدمة المجتمع وتنمية البيئة |

### الدرجات العلمية التي تمنحها الكلية:

### عدد الطلاب المقيدون بالكلية:

| إجمالي | إناث | ذكور | المرحلة الجامعية                                |
|--------|------|------|---|
|        |      |      | عدد الطلاب المقيدون في المرحلة الجامعية الأولى: |
|        |      |      | عدد الطلاب المقيدون في مرحلة الدراسات العليا:   |
|        |      |      | الإجمالي  |

### أسماء الأقسام العلمية:

- 
- 
- 
-

## أعضاء هيئة التدريس :

| إجمالي | إناث | ذكور | عدد أعضاء هيئة التدريس |
|--------|------|------|------------------------|
|        |      |      |                        |
|        |      |      |                        |
|        |      |      |                        |
|        |      |      |                        |
|        |      |      | ( ) :                  |

أعداد أعضاء هيئة التدريس والهيئة المعاونة بالكلية  
(القائمين وغير القائمين بالعمل) موزعا حسب الدرجات العلمية:

| إجمالي | العدد    |      |      |      | الدرجة العلمية |
|--------|----------|------|------|------|----------------|
|        | غير قائم |      | قائم |      |                |
|        | إناث     | ذكور | إناث | ذكور |                |
|        | --       | --   | --   |      |                |
|        | --       | --   |      |      |                |
|        |          |      |      |      |                |
|        | --       |      |      |      |                |
|        |          |      |      |      |                |
|        | --       | --   |      |      |                |
|        |          |      |      |      |                |
|        |          |      |      |      |                |
|        |          | --   |      |      |                |
|        |          | --   |      |      |                |
|        |          | --   |      |      |                |
|        |          |      |      |      |                |
|        |          |      |      |      |                |

عدد القائمين بالإجازات والأجازات الخاصة من أعضاء هيئة التدريس بالكلية:

| إجمالي | إناث | ذكور |     |
|--------|------|------|-----|
|        |      |      |     |
|        |      |      | ( ) |

نسبة القائمين بالإجازات والأجازات الخاصة من أعضاء هيئة التدريس بالكلية:

|                   |                        |
|-------------------|------------------------|
| إلى إجمالي ع.ه.ت. | إلى القائمين بالعمل من |
|-------------------|------------------------|



|                |         |        |
|----------------|---------|--------|
| ع.ه.ت. بالكلية | بالكلية |        |
| (% ) :         | (% ) :  |        |
| (% ) :         | (% ) :  | )<br>( |

نسبة أعضاء هيئة التدريس إلى الطلاب بالمرحلة الجامعية الأولى:

| النسبة<br>ع.ه.ت. : الطلاب | عدد<br>الطلاب | عدد أعضاء<br>هيئة<br>التدريس |   |
|---------------------------|---------------|------------------------------|---|
| (% , ) :                  |               |                              | : |
| (% , ) :                  |               |                              | : |
| (% , ) :                  |               |                              | : |
| (% , ) :                  |               |                              | : |
| (% , ) :                  |               |                              | : |

نسبة أعضاء هيئة التدريس إلى الطلاب بالمرحلة الدراسات العليا:

| النسبة<br>ع.ه.ت. : الطلاب | عدد<br>الطلاب | عدد أعضاء<br>هيئة<br>التدريس |   |
|---------------------------|---------------|------------------------------|---|
| (% , ) :                  |               |                              | : |
| (% , ) :                  |               |                              | : |
| (% , ) :                  |               |                              | : |

نسبة أعضاء هيئة التدريس بالكلية إلى إجمالي طلاب المرحلة الجامعية الأولى ومرحلة الدراسات العليا:

| النسبة<br>ع.ه.ت. : الطلاب | عدد<br>الطلاب | عدد أعضاء<br>هيئة<br>التدريس |  |
|---------------------------|---------------|------------------------------|--|
| ( , ) % :                 |               |                              |  |
| ( , ) % :                 |               |                              |  |
| ( , ) % :                 |               |                              |  |

### أعضاء هيئة التدريس المعاونة

عدد أعضاء هيئة التدريس المعاونة بالكلية (القائمين وغير القائمين بالعمل) موزعا حسب الدرجات العلمية:

| العدد  |      |      | الدرجة العلمية |
|--------|------|------|----------------|
| إجمالي | إناث | ذكور |                |
|        |      |      |                |
|        |      |      |                |
|        |      |      | الإجمالي       |

عدد أعضاء هيئة التدريس المعاونة بالكلية (القائمين بالعمل) موزعا حسب الدرجات العلمية:

| العدد  |      |      | الدرجة العلمية |
|--------|------|------|----------------|
| إجمالي | إناث | ذكور |                |
|        |      |      |                |
|        |      |      |                |
|        |      |      | الإجمالي       |

عدد أعضاء هيئة التدريس المعاونة بالكلية (غير القائمين بالعمل) " موزعا حسب الدرجات العلمية:

| العدد  |      |      | الدرجة العلمية |
|--------|------|------|----------------|
| إجمالي | إناث | ذكور |                |
|        |      | --   |                |
|        |      | --   |                |
|        |      | --   | الإجمالي       |

|          |   |
|----------|---|
| (% , ) : | نسبة أعضاء الهيئة المعاونة القائمين وغير القائمين بالعمل لطلاب المرحلة الجامعية الأولى: |
| (% , ) : | نسبة أعضاء الهيئة المعاونة القائمين بالعمل لطلاب المرحلة الجامعية الأولى:               |
| (% , ) : | نسبة أعضاء الهيئة المعاونة القائمين وغير القائمين بالعمل لطلاب المرحلة الجامعية الأولى: |

**أسماء البرامج التعليمية التي تقدمها المؤسسة:**

|      |  |
|------|--|
| ١ .  | <b>أولاً : المرحلة الجامعية الأولى :</b>   |
| ٢ .  |  |
| ٣ .  |  |
| ٤ .  |  |
| ٥ .  |  |
| ٦ .  |  |
| ٧ .  |  |
| ٨ .  |  |
| ٩ .  |  |
| ١٠ . |  |
| ١١ . |  |
| ١٢ . |  |
| ١٣ . |  |
| ١٤ . |  |
| ١٥ . |  |
| ( )  | العدد الإجمالي للبرامج التعليمية التي تقدمها المؤسسة في المرحلة الجامعية الأولى: |
| ( )  | عدد البرامج المطبقة بالفعل:  |

|   |  |
|---|--|
| ١ .<br>•<br>•<br>٢ .<br>٣ .<br>٤ .<br>٥ . | ثانياً : مرحلة الدراسات العليا:  |
| ( ) .                                     | العدد الإجمالي للبرامج التعليمية التي تقدمها المؤسسة في مرحلة الدراسات العليا: |
| ( ) .                                     | عدد البرامج المطبقة بالفعل:  |
| ( % ) :                                   | نسبة المسجلين للماجستير مقارنة بالعدد الإجمالي للمقيدين بالدراسات العليا:      |
| ( % ) :                                   | نسبة المسجلين للدكتوراه مقارنة بالعدد الإجمالي للمقيدين بالدراسات العليا:      |
| :   | عدد الدرجات التي تم منحها خلال السنوات الخمس الأخيرة:                          |
| :   | عدد الخريجين خلال السنوات الخمس الأخيرة:                                       |
| ( ) .                                     | عدد الوحدات ذات الطابع الخاص:  |

#### وسائل الإتصال بالكلية

|                                       |                   |
|---------------------------------------|-------------------|
| -                                     | العنوان البريدي   |
| +                                     | الهاتف            |
| +                                     | الفاكس            |
| edufac@mans.edu.eg                    | البريد الإلكتروني |
| facedum@mans.edu.eg                   |                   |
| http://www.mans.edu.eg/facedum/arabic | الموقع الإلكتروني |

## نبذة عن كلية التربية بالمنصورة

( )

▪

▪

( )

▪

▪

/

:

:

:

:

:

:

( / / )

:

▪

:

▪

:

▪

:

▪

:

▪

:

:

-

:

▪

( )



**رؤية الكلية**

**رسالة الكلية**

**الأهداف الاستراتيجية للكلية**

١.

٢.

٣.

3

5

6

7

)

(

- -



# الخطة الاستراتيجية لكلية التربية بالمنصورة

//

لتحقيق الهدف الأول :

/

لتحقيق الهدف الثاني :

(FOEP)

.Feedback

**لتحقيق الهدف الثالث :**

(FLDP)

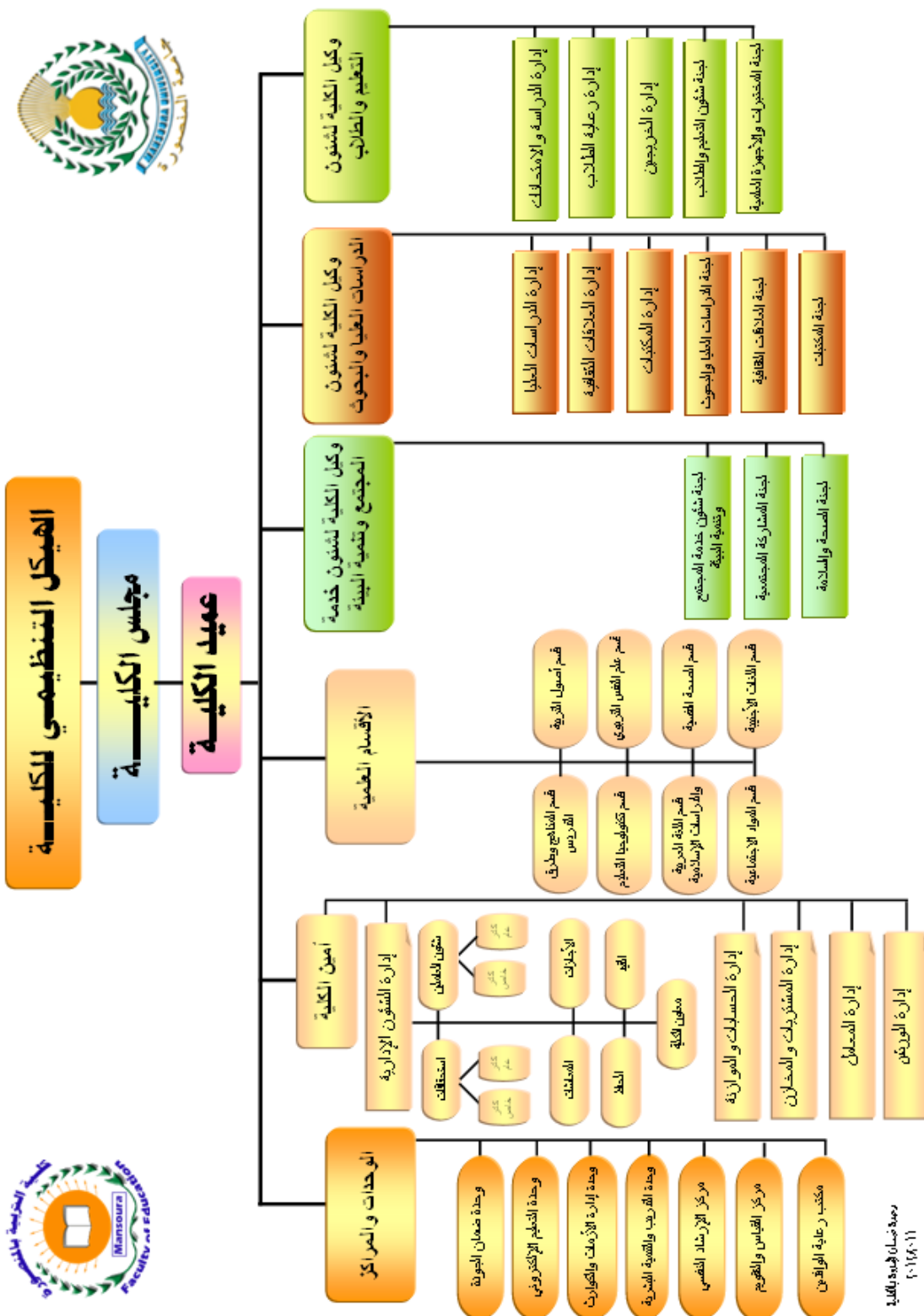
**لتحقيق الهدف الرابع :**

## لتحقيق الهدف الخامس :

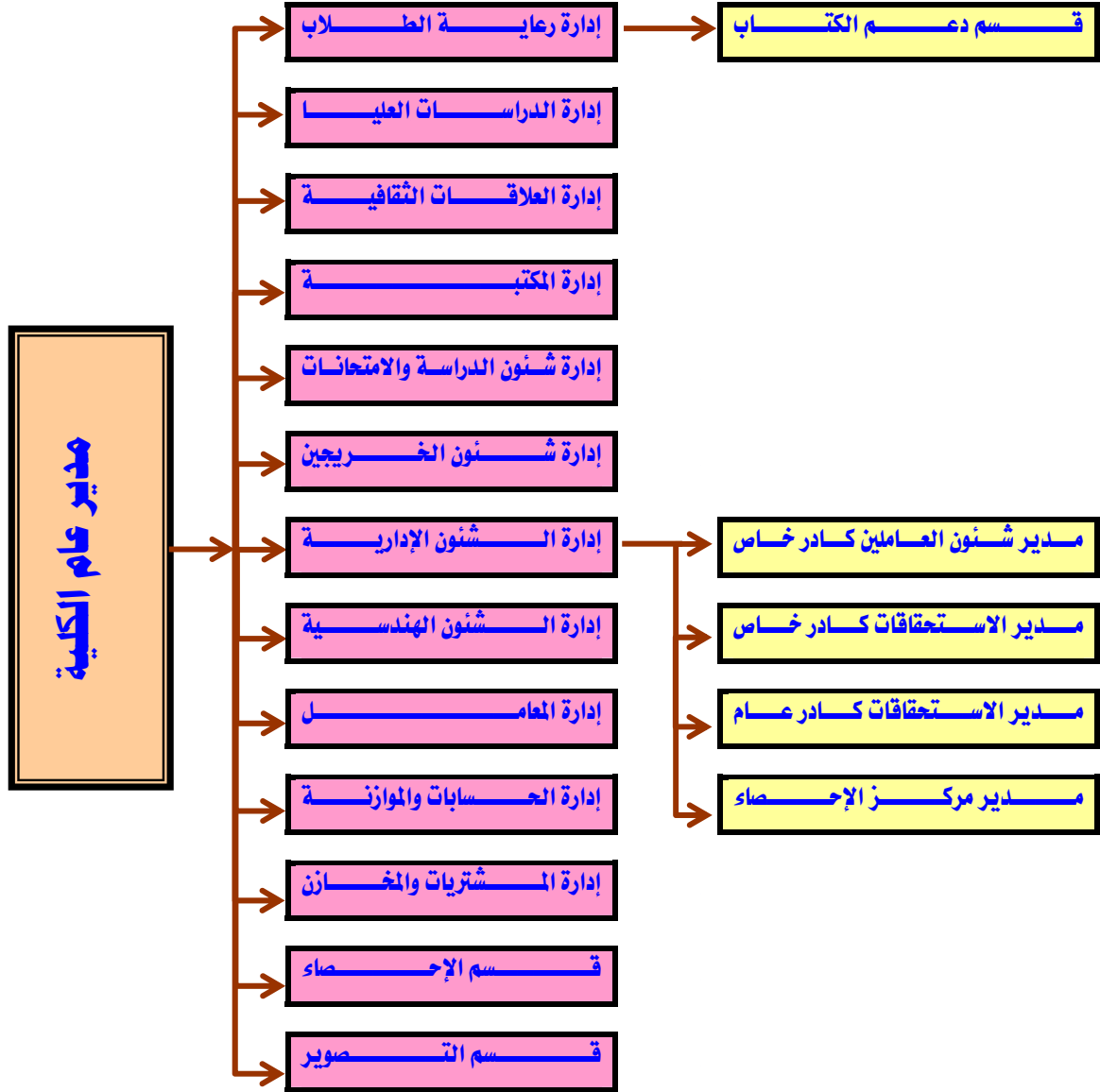
## لتحقيق الهدف السادس :

## تحقيق الهدف السابع :

# الهيكل التنظيمي للكلية



# الجهاز الإداري



## شعار الكلية



# الجزء الثاني

## الإطار التقييمي



# أولاً: القدرة المؤسسية

المعيار الأول ١/١ : التخطيط الإستراتيجي

تنتهج المؤسسة التخطيط الاستراتيجي القائم على التحليل الدقيق للوضع القائم وتحديد الفجوة بينه وبين الرؤية المنشودة وتضع الغايات النهائية والأهداف الاستراتيجية التي تمكنها من تحقيق رسالتها ورؤيتها.

| مؤشرات التقويم | م   |
|----------------|-----|
|                | / / |
|                | / / |
|                | / / |

( )

//

):

(

نقاط القوة:

-

-

( )

-

-

-

-

-

( )

المجالات التي تحتاج إلى تحسين:

-

مقترحات التحسين:

-

المعيار الثاني ٢/١: الهيكل التنظيمي

للمؤسسة هيكل تنظيمي رسمي ملائم لحجم ونوع أنشطتها ويضمن تحقيق رسالتها وغايتها وأهدافها.

| مؤشرات التقويم | م   |
|----------------|-----|
|                | / / |
|                | / / |
|                | / / |
|                | / / |
|                | / / |
|                | / / |

نقاط القوة:

-

-

-

-

-

المعيار الثالث ٣/١: القيادة والحوكمة:

يكون للمؤسسة قيادة واعية تتبنى فكر التطوير والسعي الى التميز، وقادرة على وضع السياسات اللازمة لذلك واتخاذ القرارات في اطار زمني ملائم يضمن كفاءة وفاعلية اداء المؤسسة.

| مؤشرات التقويم | م   |
|----------------|-----|
|                | / / |
|                | / / |
|                | / / |
|                | / / |
|                | / / |
|                | / / |
|                | / / |
|                | / / |

مشروع FLDP

نقاط القوة:

>

المجالات التي تحتاج إلى تحسين:

-

مقترحات التحسين:

-

-

-

المعيار الرابع (٤/١) : المصداقية والأخلاقيات

تلتزم المؤسسة التعليمية بالمصداقية والنزاهة في جميع سياساتها وقراراتها وتعاملاتها الداخلية والخارجية، وتحرص على تطبيق الممارسات العادلة وعدم التمييز، وتعمل على حماية الحريات الأكاديمية وحقوق الملكية الفكرية والنشر، ويكون للمؤسسة دليل موثق لأخلاقيات المهنة يتاح للجميع وتتولى متابعة تطبيقه عملياً.

| مؤشرات التقويم | م   |
|----------------|-----|
|                | / / |
|                | / / |
|                | / / |
|                | / / |

نقاط القوة:

-

- 
- 
- 

-

)

.( - -

( )

## المجالات التي تحتاج إلى تحسين:

-

-

## مقترحات التحسين:

-

-

-

-

-

## المعيار الخامس (٥/١): الجهاز الإداري:

للمؤسسة جهاز اداري مؤهل وكفاء على كافة مستوياته لتحقيق الأداء المخطط بكفاءة بالنسبة لجميع الأنشطة مما يكفل تحقيق رسالتها وغاياتها وأهدافها.

| مؤشرات التقويم | م   |
|----------------|-----|
|                | / / |
|                | / / |
|                | / / |

/

## نقاط القوة:

-

-

-

/ -  
-  
-  
-

**المجالات التي تحتاج إلى تحسين:**

-  
-  
-

**مقترحات التحسين:**

-  
-  
-  
-  
-  
-

**المعيار السادس (٦/١) : الموارد المالية والمادية:**

للمؤسسة موارد مادية تساعد على ممارسة أنشطتها ومهامها المختلفة لتحقيق رسالتها وأهدافها الإستراتيجية وتحرص المؤسسة على حسن استخدام هذه الموارد بكفاءة عالية .

| مؤشرات التقويم | م   |
|----------------|-----|
|                | / / |
|                | / / |
|                | / / |



|  |    |
|--|----|
|  | // |
|--|----|

### نقاط القوة:

- 
- 
- 
- 
- 

### المجالات التي تحتاج إلى تحسين:

- 
- 
- 

### مقترحات التحسين:

- 
- 
- 

### المعيار الثامن ٨/١: التقويم المؤسسي وإدارة الجودة:

تلتزم المؤسسة بإجراء تقويم شامل ومستمر لقدرتها المؤسسية بهدف تحديد مجالات القوة والعمل على تعزيزها، وكذلك مجالات الضعف والعمل على



معالجتها .وتستخدم المؤسسة نتائج التقييم فى تطوير وتعزيز نظمها الخاصة بإدارة الجودة.

| مؤشرات التقييم | م |
|----------------|---|
|                | / |
|                | / |
|                | / |

نقاط القوة:

-

-

المجالات التي تحتاج إلى تحسين:

-

-

مقترحات التحسين:

-

-

-

## ثانياً: الفاعلية التعليمية

المعيار الأول ١/٢: الطلاب والخريجون:

يعتبر الطالب هو محور العملية التعليمية ومن ثم يجب أن تحرص المؤسسة على توفير فرص التعلم المتكافئة، وتقديم الدعم والإرشاد، وتشجيع الأنشطة الطلابية. وتحرص المؤسسة على استمرار علاقتها بالطلاب حتى بعد تخرجهم من خلال مكتب خدمات الخريجين.

| مؤشرات التقويم | م   |
|----------------|-----|
|                | / / |
|                | / / |
|                | / / |
|                | / / |

نقاط القوة:

- 
- 
- 
- 
- 
- 
- 
-

المجالات التي تحتاج إلى تحسين:

-

-

مقترحات التحسين:

-

-

-

-

المعيار الثاني (٢/٢) : المعايير الأكاديمية

تلتزم المؤسسة بالمعايير الأكاديمية القياسية القومية (NARS) والتي تبنتها، ويمكن للمؤسسة أن تتبنى معايير أكاديمية أخرى على أن تكون معتمدة من الهيئة، وفي الحالة الأخيرة يتم اعتماد المؤسسة طبقاً لهذه المعايير.

| م   | مؤشرات التقويم |
|-----|----------------|
| / / |                |
| / / |                |
| / / |                |

(NARS)

نقاط القوة:

-

(ARS)

المجالات التي تحتاج إلى تحسين:

-

مقترحات التحسين:

-

(ARS)

### المعيار الثالث (٣/٢) : البرامج/ المقررات الدراسية

البرامج التعليمية والمقررات الدراسية التي تقدمها المؤسسة متفقة مع رسالتها وغاياتها التعليمية وأهدافها الإستراتيجية. وتعمل المؤسسة على توصيف تلك البرامج والمقررات ومراجعتها دورياً والتأكد من أنها تحقق المعايير الأكاديمية المتبناة. وكذلك تحرص المؤسسة على أن تحقق مخرجات التعلم المستهدفة للبرنامج التعليمية التي تقدمها.

| مؤشرات التقويم | م   |
|----------------|-----|
|                | / / |
|                | / / |
|                | / / |

نقاط القوة:

المجالات التي تحتاج إلى تحسين:

مقترحات التحسين:

#### المعيار الرابع (٤/٢): التعليم والتعلم والتسهيلات الداعمة

تعمل المؤسسة على توفير فرص التعلم للطلاب وتحرص على ملائمة الأساليب المستخدمة لمرجات التعلم المستهدفة، وتشجع أنماط التعلم غير التقليدية، وتعمل على تهيئة فرص التعلم الذاتي لجميع الطلاب. وعلى المؤسسة أن تتيح مصادر تعلم متنوعة وملائمة للبرنامج ولأعداد الطلاب. وتقوم المؤسسة بتقويم الطلاب بعدالة وموضوعية وباستخدام أساليب متنوعة.

| مؤشرات التقويم | م   |
|----------------|-----|
|                | / / |
|                | / / |
|                | / / |
|                | / / |
|                | / / |
|                | / / |
|                | / / |
|                | / / |

خلاصة التقويم :

## نقاط القوة:

-

-

-

-

-

-

-

-

( [http://mansvu.mans.edu.eg/wexams/index.php?faculty\\_id=10](http://mansvu.mans.edu.eg/wexams/index.php?faculty_id=10))

-

-

-

-

## المجالات التي تحتاج إلى تحسين:

-

-

-

## مقترحات التحسين:

-  
-  
-

### المعيار الخامس ٥/٢: أعضاء هيئة التدريس:

للمؤسسة سياسات وقواعد معلنة لتعيين العدد الكافي فى التخصصات المختلفة من أعضاء هيئة التدريس ومعاونيهم وتضع معايير موضوعية لتقييم أدائهم وذلك بما يمكنها الارتقاء بمستوى جودة العملية التعليمية والبحث العلمى وخدمة المجتمع وفقاً لرسالتها وأهدافها الاستراتيجية. كذلك يجب على المؤسسة ان تعمل على تنمية قدرات ومهارات أعضاء هيئة التدريس ومعاونيهم وضمان رضائهم الوظيفي

| مؤشرات التقييم | م   |
|----------------|-----|
|                | - / |
| /              | - / |
| /              | - / |
| /              | - / |
| /              | - / |

## نقاط القوة:

-  
-  
-  
-

## المجالات التي تحتاج إلى تحسين:

/

-

مقترحات التحسين:

المعيار السادس ٦/٢: البحث العلمي والأنشطة العلمية:  
البحث العلمي هو احد الأنشطة الأساسية لمؤسسات التعليم العالي ولذلك  
فانه يجب عليها ان تحرص على توفير الظروف المواتية والموارد الكافية التي تمكن  
الباحثين من القيام بالنشاط البحثي العلمي والارتقاء بمستوى جودته. كما يجب  
على المؤسسة أن تشجع التعاون بين التخصصات المختلفة في مجال البحوث من  
خلال خطة بحثية متكاملة تتفق مع الخطة البحثية للجامعة.

| مؤشرات التقويم | م   |
|----------------|-----|
|                | - / |
|                | - / |
|                | - / |
|                | - / |
|                | - / |

نقاط القوة:



-  
-  
-  
**المجالات التي تحتاج إلى تحسين:**

-  
-  
-  
-  
-  
-  
**مقترحات التحسين:**

-  
-  
-  
-  
-  
-  
**المعيار السابع ٧/٢: الدراسات العليا:**

تسعى المؤسسة التعليمية التي تقدم برامج للدراسات العليا الى تحسين جودة هذه البرامج من خلال توصيفها بدقة ومراجعتها دوريا والتحقق من أن مخرجات التعلم المستهدفة لاي برنامج ومقرراته تحقق بالفعل الأهداف المخططة له كما تحرص المؤسسة على توفير مصادر التعلم المختلفة لطلاب الدراسات العليا، وتقرر نظاما موضوعية لتقويم طلاب الدراسات العليا، وأخيرا تحرص المؤسسة على رضا طلاب الدراسات العليا.

| مؤشرات التقويم | م   |
|----------------|-----|
|                | / / |
|                | / / |

|  |    |
|--|----|
|  | // |
|  | // |
|  | // |

/

**نقاط القوة:**

- 
- 
- 
- 

**المجالات التي تحتاج إلى تحسين:**

- 
- 
- 
- 
- 

**مقترحات التحسين:**

- 
-

-  
-  
-  
-

### المعيار الثامن ٨/٢ : التقويم المستمر للفاعلية التعليمية:

تعتمد المؤسسة التعليمية الناجحة على التقويم الشامل والمستمر للفاعلية التعليمية وتسعى بجدية الى الاستفادة من نتائج هذا التقويم فى وضع خطط تحسين وتعزيز الفاعلية التعليمية. ويكون للمؤسسة نظام داخلى متكامل لإدارة جودة التعليم والتعلم.

| مؤشرات التقويم | م   |
|----------------|-----|
|                | / / |
|                | / / |
|                | / / |

### نقاط القوة:

-  
-

### المجالات التي تحتاج إلى تحسين:

-

### مقترحات التحسين:

-