

خطة الطوارئ لكلية الهندسة - جامعة المنصورة للعام الجامعي 2018 - 2019



مقدمة عامة:

تعد الحرائق من أهم الأخطار التي تهدد المنشآت من حيث جسامه النتائج المادية والبشرية التي تترتب عليها إن لم يتخذ فيها إجراء قوى و سريع و لذلك فإن الوقاية من الحرائق تعتبر من أهم واجبات إدارة الدفاع المدني بالكلية و كذا مواجهة و مكافحة الحرائق عند حدوثها لا قدر الله أو أي ظروف طارئة تستدعي الإخلاء مثلا لانهيئات أو الزلازل , و فيما يلي وصف منشآت الكلية و توزيع أجهزة الإطفاء بها , و خطة الإخلاء للمباني ثم يليها تقييم لحالة الدفاع المدني.



الفصل الأول: خطة الإخلاء والطوارئ

أولاً: مبنى الإدارة

1- الاستخدام: مبنى خدمات إدارية للكلية.

2- وصف المبنى:

- الارتفاع 15 متر تقريباً
- المساحة: 1000 م²
- عدد الطوابق: أرضى + ثلاثة طوابق
- النظام الإنشائي: هيكلية

3- الموقع العام:

- **الطرق المحيطة بمبنى الإدارة: البحري** مستشفى جراحة العيون **الشرقي** مبنى المعامل البحرية الغربية حدائق تفصل بينها وبين كلية الحقوق **القبلي** مبنى قسم العلوم الطبيعية بلوك (1) .
- **عرض الطرق المحيطة بالمبنى: البحري** 9.0 م تقريباً، **الغربي** 34 م ينتصفه جزيرة بعرض 10.0 م تقريباً.
- **الشرقي** ممر داخل الكلية عرض 5م القبلي ممر داخل الكلية عرض 11 م ينتصفه حديقة عرض 3.5 .
- **أنشطة المباني المجاورة وارتفاعها: البحري** مستشفى جراحة العيون ، **الشرقي والغربي والقبلي** جميع المباني المجاورة ذات نشاط تعليمي .

4- طبيعة إشغال المبنى:

- الطابق الأرضي: إداري
- الطابق الأول: إداري
- الطابق الثاني: إداري
- الطابق الثالث: إداري

5- مسالك الهروب و مخارج الطوارئ بالمبنى:

- يوجد عدد (2) سلم بالمبنى يتم استخدامها كمسالك للهروب في حالات الطوارئ كالتالي:
- بالمبنى عدد (2) سلم قلبتين عرض 2.70 متر عرض القلبة 1.20+30سم فانوس .



6- أجهزة الإطفاء اليدوية وتوزيعها بالمبنى:

- يوجد بالمبنى عدد (4) صيدلية ، عدد (18) جهاز إطفاء بودرة ، عدد (7)
جهاز إطفاء غاز ثاني أكسيد الكربون ، عدد (30) جهاز إطفاء تلقائي

❖ قائمة بأرقام وأماكن وأعداد وسعة ونوع أجهزة الإطفاء اليدوية بمبنى الإدارة والكود
المخصص لها :

الكود	طفايات			صيدلية إسعاف	المكان
	تلقائي	غاز	بودرة		
					الدور الارضى
A1023	1	1	*1		الخزينة
A1021	1		*1		شئون الدراسة والامتحانات
A1020	2				شئون الطلاب
A1015	1				شئون الخرجين
A1016	1	2		1	سنترال
A1014			*1		السويتش
A1012	3				الدراسات العليا
A1011	1		*1		مدير عام الكلية
A1010	1				الأرشيف
A1022	1				العلاقات الثقافية
A1020		1			خلف شئون الطلاب
	12	4	4	1	المجموع

الكود	طفايات			صيدلية إسعاف	المكان
	تلقاني	غاز	بودرة		
					الدور الأول علوي
A1112			*1		مكتب ا.د/ عميد الكلية
A1124			*1		مكتب ا.د/ وكيل الكلية لشئون خدمة المجتمع
A1120	1	1	1+*1		قاعة د/ السعيد عبد الغنى عاشور
A1114			*1	1	بوفية
	1	1	5	1	المجموع

الكود	طفايات			صيدلية إسعاف	المكان
	تلقاني	غاز	بودرة		
					الدور الثاني علوي
A1212			*1		سكرتارية أمانة مجلس
A1221	1				مركز الخدمات الفنية
A1220	2		*1		مركز الدراسات والاستشارات
A1214	1		*1	1	وحدة ضمان الجودة
A1218	1	1	*1+1		قاعة المؤتمرات
	5	1	5	1	المجموع

الكود	طفايات			صيدلية إسعاف	المكان
	تلقائي	غاز	بودرة		
					الدور الثالث علوي
A1311	2				مخازن الأرشيف
A1321	1		*1		استحقاقات كادر عام
A1322	1				كنترول شيت
A1317	1		*1		الحسابات الخاصة
A1316	2				التوريدات
A1323	1		*1		الوحدة الحسابية شطب
A1312	1				الوحدة الحسابية مراجعة
A1311	1				الوحدة الحسابية
A1311	1		*1		الوحدة الحسابية الدفع الالكتروني
A1310	1				شنون العاملين
A1315		1		1	البوفيه
	12	1	4	1	المجموع

ثانياً: مبنى البلوكات الستة

بلوك (1)

1- الاستخدام: مبنى خدمات تعليمية للكلية

2- وصف المبنى:

- الارتفاع 16 متر تقريبا
- المساحة 640 م²
- عدد الطوابق أرضي + ثلاثة طوابق
- النظام الإنشائي هيكلية

3- الموقع العام:

- **الطرق المحيطة بمبنى بلوك 1 : البحري** يمر داخل الكلية ينتصفه حديقة ، **الشرقي** يمر داخلي أسفل مبنى مكاتب أعضاء هيئة التدريس، **الغربي** حدائق تفصل بينها وبين كلية التجارة ، **القبلي** حديقة تفصل بينه وبين مبنى بلوك (2)
- **عرض الطرق المحيطة بالمبنى : البحري** يمر داخل الكلية عرض 11.0 م ينتصفه حديقة عرض 0 3.5 م تقريبا،
- الغربي** 34 م ينتصفه جزيرة بعرض 10.0م تقريبا، **الشرقي** يمر داخل الكلية عرض 4م . **القبلي** حديقة بعرض 13 م تقريبا تفصل بينه وبين مبنى بلوك (2)
- **أنشطة المباني المجاورة وارتفاعها: البحري والشرقي والغربي والقبلي** جميع المباني المجاورة ذات نشاط تعليمي.

4- طبيعة إشغال المبنى:

- **الطابق الأرضي:** تعليمي
 - **الطابق الثاني:** تعليمي
 - **الطابق الأول:** إداري
 - **الطابق الثالث:** تعليمي
- 5- مسالك الهروب و مخارج الطوارئ بالمبنى:

- يوجد عدد (1) سلم بالمبنى يتم استخدامها كمسلك للهروب في حالات الطوارئ كالتالي:

بالمبنى عدد (1) سلم قلبتين عرض 2.90 متر عرض القلبة 1.13 متر + 60 سم فانوس .

بلوك (2)

1- الاستخدام: مبني خدمات تعليمية للكلية

2- وصف المبنى :

- الارتفاع 16 متر تقريبا
- المساحة 640 م2
- عدد الطوابق أرضي + ثلاثة طوابق
- النظام الإنشائي هيكلية

3- الموقع العام :

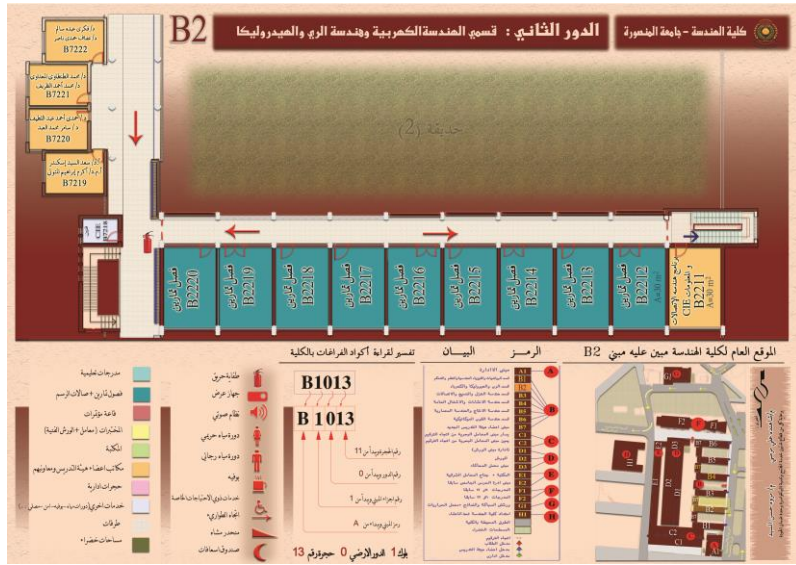
- الطرق المحيطة (ممرات بداخل الكلية) بمبني بلوك 2 : **البحري** ممر داخل الكلية ينتصفه حديقة **الشرقي** ممر داخلي أسفل مبني مكاتب أعضاء هيئة التدريس **الغربي** حدائق تفصل بينها وبين كلية التجارة **القبلي** حديقة تفصل بينه وبين مبني بلوك (3) .
- عرض الطرق المحيطة بالمبنى (ممرات الحرم الجامعي) : **البحري** حديقة بعرض 13 م تقريبا **الغربي** 34 م ينتصفه جزيرة بعرض 10.0م تقريبا **الشرقي** ممر داخل الكلية عرض 4م **القبلي** حديقة بعرض 13م تقريبا تفصل بينه وبين مبني بلوك (3) .
- أنشطة المباني المجاورة وارتفاعها :
- البحري الشرقي والغربي والقبلي جميع المباني المجاورة ذات نشاط تعليمي، ونفس ارتفاع المبني 16م

4- طبيعة إشغال المبنى :

- الطابق الأرضي: تعليمي
- الطابق الأول: إداري
- الطابق الثاني: تعليمي
- الطابق الثالث: تعليمي

5 - مسالك الهروب و مخارج الطوارئ بالمبنى :

- يوجد عدد (1) سلم بالمبنى يتم استخدامها كمسلك للهروب في حالات الطوارئ كالتالي:
- بالمبنى عدد (1) سلم قلبتين عرض 2.90 متر عرض القلبة 1.13 متر + 60 سم فأنوس



بلوك (3)

1- الاستخدام : مبني خدمات تعليمية للكلية

2- وصف المبني :

- الارتفاع 16 متر تقريبا
- المساحة 640 م2
- عدد الطوابق أرضي + ثلاثة طوابق
- النظام الانشائي هيكلية

3- الموقع العام :

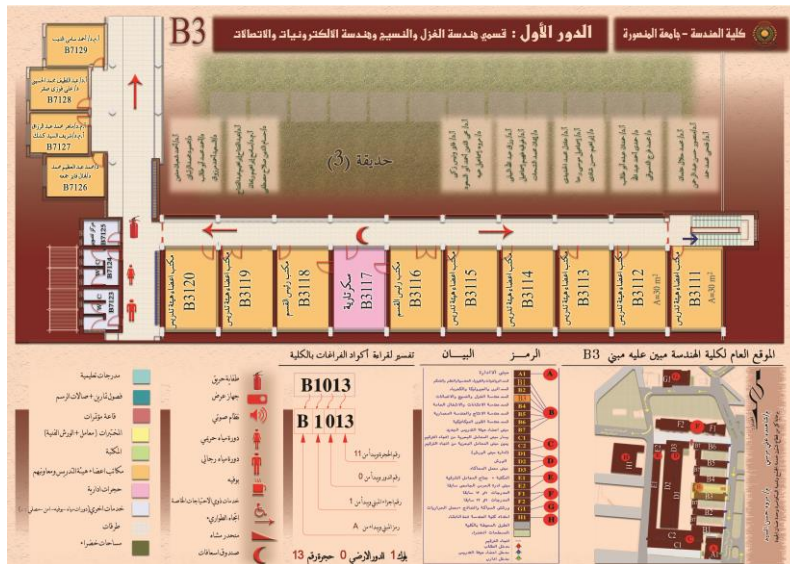
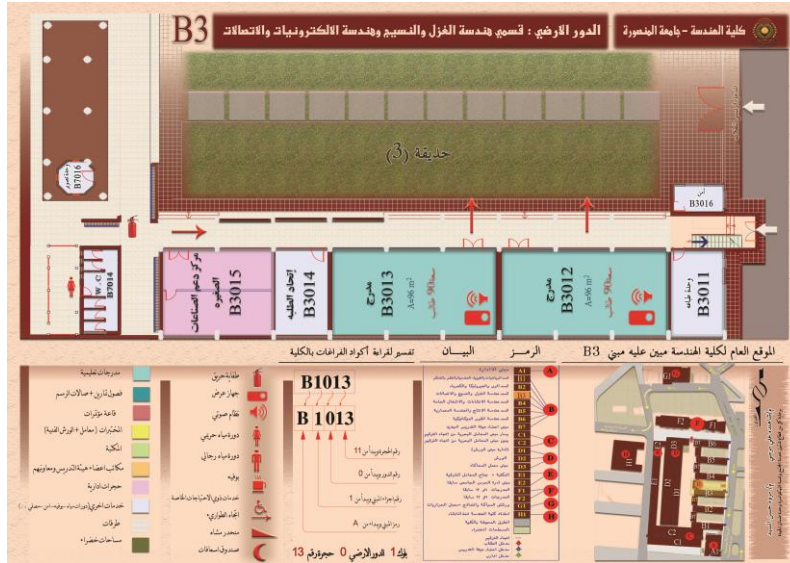
- الطرق المحيطة (ممرات داخل الكلية) بمبني بلوك 3: **البحري** ممر داخل الكلية ينتصفه حديقة **الشرقي** ممر داخلي أسفل مبني مكاتب أعضاء هيئة التدريس **الغربي** حدائق تفصل بينها وبين كلية التجارة **القبلي** حديقة تفصل بينه وبين مبني بلوك (4) .
- عرض الطرق المحيطة بالمبنى (ممرات الحرم الجامعي) : **البحري** حديقة بعرض 13 م تقريبا, **الغربي** 34 م ينتصفه جزيرة بعرض 10.0م تقريبا **الشرقي** ممر داخل الكلية عرض 4م **القبلي** حديقة بعرض 13 م تقريبا تفصل بينه وبين مبني بلوك (4) .
- أنشطة المباني المجاورة وارتفاعها: **البحري الشرقي والغربي والقبلي** جميع المباني المجاورة ذات نشاط تعليمي ونفس ارتفاع المبني 16 م.

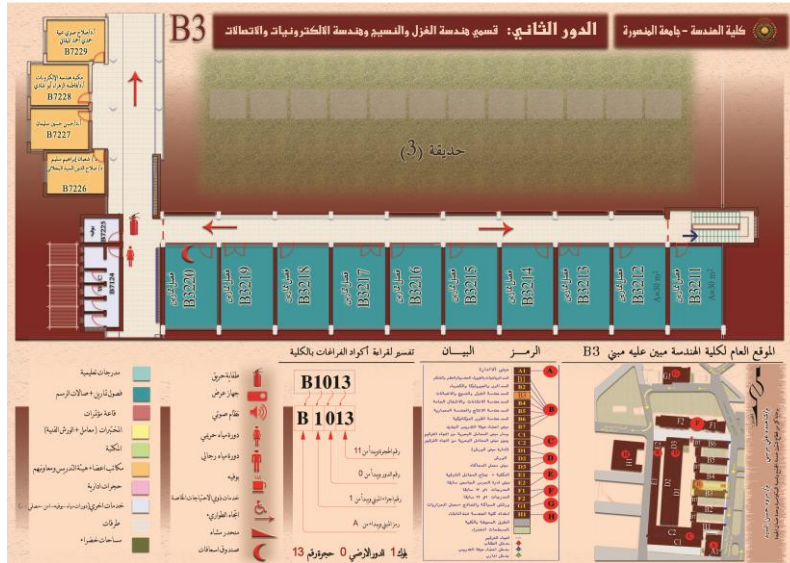
4- طبيعة إشغال المبني :

- الطابق الأرضي: تعليمي
- الطابق الأول : إداري
- الطابق الثاني: تعليمي
- الطابق الثالث: تعليمي

5 - مسالك الهروب و مخارج الطوارئ بالمبنى :

- يوجد عدد (1) سلم بالمبنى يتم استخدامها كمسلك للهروب في حالات الطوارئ كالتالي:
- بالمبنى عدد (1) سلم قلبتين عرض 2.90 متر عرض القلبة 1.13 متر + 60 سم فانوس





بلوك (4)

1- الاستخدام: مبني خدمات تعليمية للكلية

2- وصف المبنى:

- الارتفاع 16 متر تقريبا
- المساحة 640 م²
- عدد الطوابق أرضى + ثلاثة طوابق
- النظام الإنشائي هيكلية

3- الموقع العام:

- الطرق المحيطة (ممرات داخل الكلية) بمبنى بلوك 4 : **البحري** ممر داخل الكلية ينتصفه حديقة الشرفي ممر داخلي أسفل مبني مكاتب أعضاء هيئة التدريس **الغربي** حدائق تفصل بينها وبين كلية التجارة و**القبلي** حديقة تفصل بينه وبين مبني بلوك (5)
- عرض الطرق المحيطة بالمبنى (ممرات الحرم الجامعي) : **البحري** حديقة بعرض 13 م تقريبا, **الغربي** 34 م ينتصفه جزيرة بعرض 10م تقريبا, **الشرقي** ممر داخل الكلية عرض 4م القبلي حديقة بعرض 13 م تقريبا تفصل بينه وبين مبنى بلوك (5)
- أنشطة المباني المجاورة وارتفاعها: البحري الشرقي والغربي والقبلي جميع المباني المجاورة ذات نشاط تعليمي ونفس ارتفاع المبني 16 م .

4- طبيعة إشغال المبنى:

- الطابق الأرضي: تعليمي
- الطابق الثاني: تعليمي
- الطابق الأول: إداري
- الطابق الثالث: تعليمي

5 - مسالك الهروب و مخارج الطوارئ بالمبنى:

- يوجد عدد (1) سلم بالمبنى يتم استخدامها كمسلك للهروب في حالات الطوارئ كالتالي:
- بالمبنى عدد (1) سلم قلبتين عرض 2.90 متر عرض القلبة 1.13 متر + 60 سم فانوس.

بلوك (5)

1- الاستخدام: مبني خدمات تعليمية للكلية

2- وصف المبنى:

- الارتفاع 16 متر تقريبا
- المساحة 640 م²
- عدد الطوابق ارضي + ثلاثة طوابق
- النظام الإنشائي هيكلي

3- الموقع العام:

- الطرق المحيطة (ممرات داخل الكلية) بمبني بلوك 5: **البحري** حديقة تفصل بينه وبين مبني بلوك (4) **الشرقي** ممر داخلي أسفل مبني مكاتب أعضاء هيئة التدريس الغربي حدائق تفصل بينها وبين كلية التجارة القبلي حديقة تفصل بينه وبين مبني بلوك (6) .

- عرض الطرق المحيطة بالمبنى (ممرات الحرم الجامعي): **البحري**.. حديقة بعرض 13 م تقريبا, **الغربي** 34 م ينتصفه جزيرة بعرض 10 م تقريبا, **الشرقي** ممر داخل الكلية عرض 4 م. **القبلي** حديقة بعرض 13 م تقريبا تفصل بينه وبين مبني بلوك (6)
- أنشطة المباني المجاورة وارتفاعها: البحري الشرقي والغربي والقبلي جميع المباني المجاورة ذات نشاط تعليمي ونفس ارتفاع المبني 16 م.

4- طبيعة إشغال المبنى:

- الطابق الأرضي: تعليمي
- الطابق الأول: إداري
- الطابق الثاني: تعليمي
- الطابق الثالث: تعليمي

5 - مسالك الهروب و مخارج الطوارئ بالمبنى:

- يوجد عدد (1) سلم بالمبنى يتم استخدامها كمسلك للهروب في حالات الطوارئ كالتالي:
- بالمبنى عدد (1) سلم قلابتين عرض 2.90 متر عرض القلبة 1.13 متر + 60 سم فانوس .

بلوك (6)

1- الاستخدام : مبني خدمات تعليمية للكلية

2- وصف المبنى :

- الارتفاع 16 متر تقريبا
- المساحة 640 م2
- عدد الطوابق ارضي + ثلاثة طوابق
- النظام الانشائي هيكلية

3- الموقع العام:

- الطرق المحيطة (ممرات داخل الكلية) بمبنى بلوك 6 : **البحري** حديقة تفصل بينه وبين مبني بلوك (5) **الشرقي** ممر داخلي أسفل مبني مكاتب أعضاء هيئة التدريس الغربي حدائق تفصل بينها وبين كلية التجارة **القبلي** ممر خارجي .

- عرض الطرق المحيطة بالمبنى (ممرات الحرم الجامعي) : **البحري** حديقة بعرض 13 م تقريبا **الغربي** 34 م

ينتصفه جزيرة بعرض 10متر تقريبا **الشرقي** ممر داخل الكلية عرض 4م **القبلي** ممر أسفلت بعرض 18 متر تقريبا.

- **أنشطة المباني المجاورة وارتفاعها**: البحري الشرقي والغربي والقبلي جميع المباني المجاورة ذات نشاط تعليمي ونفس ارتفاع المبني 16 م.

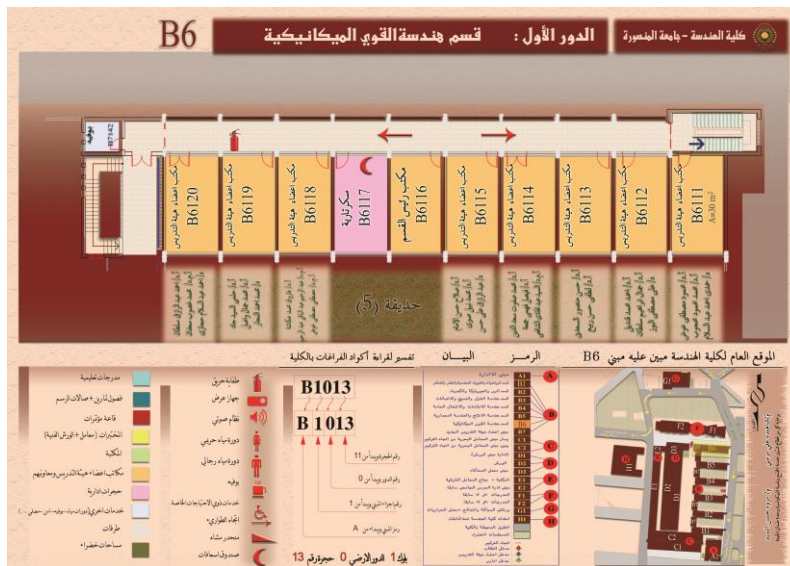
4- طبيعة إشغال المبنى :

- الطابق الأرضي: تعليمي
- الطابق الأول: إداري
- الطابق الثاني: تعليمي
- الطابق الثالث: تعليمي

5 - مسالك الهروب و مخارج الطوارئ بالمبنى :

- يوجد عدد (1) سلم بالمبنى يتم استخدامها كمسلك للهروب في حالات الطوارئ كالتالي:

بالمبنى عدد (1) سلم قلبتين عرض 2.90 متر عرض القلبة 1.13 متر + 60 سم فانوس.



مبنى مكاتب أعضاء هيئة التدريس

1- الاستخدام: مبنى مكاتب أعضاء هيئة التدريس

2- وصف المبنى:

- الارتفاع 16 متر تقريبا
- المساحة 900 م²
- عدد الطوابق أرضي + ثلاثة طوابق .
- النظام الإنشائي هيكلي .

3- الموقع العام:

- الطرق المحيطة (ممرات داخل الكلية) بمبنى بلوك 7: **البحري** مبنى المعامل البحرية **الشرقي** فناء مكشوف يفصل بينها وبين مبنى الورش **الغربي** حدائق تفصل بينها وبين كلية التجارة **القبلي** ممر خارجي .
- عرض الطرق المحيطة بالمبنى (ممرات الحرم الجامعي) : **الغربي** مبنى البلوكات الستة **القبلي** ممر أسفلت بعرض 18 متر تقريبا **الشرقي** فناء مكشوف عرض 14 متر تقريبا .
- أنشطة المباني المجاورة وارتفاعها: **البحري الشرقي والغربي والقبلي** جميع المباني المجاورة ذات نشاط تعليمي، ونفس ارتفاع المبنى 16 م عدا الورش الفنية 9 متر تقريبا في الجهة الشرقية.

4- طبيعة إشغال المبنى:

➤ **الطوابق الأرضي- الأول - الثاني - الثالث:** " مكاتب أعضاء هيئة التدريس "

5 - مسالك الهروب و مخارج الطوارئ بالمبنى :

- يوجد عدد (3) سلم بالمبنى يتم استخدامها كمسلك للهروب في حالات الطوارئ كالتالي:
بالمبنى عدد (3) سلم عبارة عن 3 قلابات عرض القلبة 1.20 متر.

6- أجهزة الإطفاء اليدوية وتوزيعها بالمبنى:

- ❖ يوجد بالمبنى عدد (8) صيدلية ، عدد (44) جهاز إطفاء بودرة ، عدد (18) جهاز إطفاء غاز ثاني أكسيد الكربون ، عدد (2) جهاز إطفاء تلقائي

❖ قائمة بأرقام وأماكن وأعداد وسعة ونوع أجهزة الإطفاء اليدوية بمبنى البلوكات الستة والكود المخصص لها :
❖ أولا : الدور الارضى (B0) :

الكود	طفائيات			صيدلية إسعاف	المكان
	تلقائى	غاز	بودرة		
B1012		1			الدور الارضى بلوك 1
B1013			1	1	رعاية الطلاب
B1015			1		معمل المساحة
B1014			1		التأمينات والمعاشات
B2014		1			بلوك 2
B3015			1		بلوك 3
B7015			1		وحدة التدريب
B3015		1		1	مركز دعم الصناعات الصغيرة
B3015		1	1		كافتيريا ومطعم جابي
B3016	1	3			غرفة الحرس
B4014		1			بلوك 4
B4011	1	1		1	مخزن الأدوات الكتابية
B5014			1		بلوك 5
B5015		1	1		العيادة الطبية
B5011		1			سنترال الجامعة
B6011		1			بلوك 6
B6011		1			مكتب بريد الجامعة
	2	13	8	3	المجموع

ثانياً : الدور الأول (B1) :

الكود	طفايات			صيدلية إسعاف	المكان
	تلقائي	غاز	بودرة		
B1116			2	1	الدور الثاني بلوك 1
B2119			2		بلوك 2
B3118			2	1	بلوك 3
B4117			2		بلوك 4
B5118		1	1		بلوك 5
B6119			2	1	بلوك 6
		1	11	3	المجموع

ثالثاً: الدور الثاني (B2) :

الكود	طفايات			صيدلية إسعاف	المكان
	تلقائي	غاز	بودرة		
B1220			1		الدور الثالث بلوك 1
B2220			1		بلوك 2
B3220		1			بلوك 3
B4220		1			بلوك 4
B5220		1			بلوك 5
B5218			2		معمل ستوديو الإبداع المعماري
B6220			1		بلوك 6
		3	5		المجموع

رابعاً: الدور الثالث (B3) :

الكود	طفايات			صيدلية إسعاف	المكان
	تلقائي	غاز	بودرة		
B1315			2		الدور الرابع بلوك 1
B2313		1	1		بلوك 2
B3313			2		بلوك 3
B4313			2		بلوك 4
B4312			1		قاعة دراسات عليا
B4311			1		قاعة دراسات عليا
B4311			2		معمل إنشاءات وحاسبات
B5313			2		بلوك 5
B5311			2		معمل حاسب
B6311			2		بلوك 6
B6312			2	1	معمل حاسب 1
B6311			1	1	معمل حاسب 2
		1	20	2	المجموع

ثالثاً: مبنى المعامل البحرية

1- الاستخدام : مبني خدمات تعليمية للكلية " معامل " .

2- وصف المبنى :

- الارتفاع 14 متر تقريبا
- المساحة 2984 م²
- عدد الطوابق ارضي + طابقان
- النظام الانشائي هيكلية

3- الموقع العام :

- الطرق المحيطة (ممرات داخل الكلية) بمبنى المعامل البحرية **البحري** ممر سيارات **الشرقي** ممر سيارات **الغربي** مبنى الإدارة **القبلي** فناء مكشوف .
- عرض الطرق المحيطة بالمبنى (ممرات الحرم الجامعي) **البحري** ممر سيارات عرض 9 متر تقريبا **الغربي** مبنى الإدارة **الشرقي** ممر سيارات عرض 13 متر تقريبا **القبلي** ممر أسفلت بعرض 14 متر تقريبا .
- أنشطة المباني المجاورة وارتفاعها: **البحري** مركز جراحة العيون **الشرقي والغربي والقبلي** جميع المباني المجاورة ذات نشاط تعليمي، ونفس ارتفاع المبنى 16 ما عدا الورش الفنية 9 متر تقريبا.

4- طبيعة إشغال المبنى :

- الطابق الأرضي: تعليمي
- الطابق الأول: تعليمي
- الطابق الثاني: تعليمي

5 - مسالك الهروب و مخارج الطوارئ بالمبنى :

- يوجد عدد (2) سلم بالمبنى يتم استخدامها كمسالك للهروب في حالات الطوارئ كالتالي:

بالمبنى عدد (2) سلم قلبتين عرض القلبة 1.30 متر ، عرض السلم 3.10 متر + فانوس 50 سم



6- أجهزة الإطفاء اليدوية وتوزيعها بالمبنى:

- يوجد بالمبنى عدد (23) صيدلية ، عدد (50) جهاز إطفاء بودرة ، عدد (19) جهاز إطفاء غاز ثاني أكسيد الكربون ، عدد (7) جهاز إطفاء تلقائي

❖ قائمة بأرقام أماكن وأعداد وسعة ونوع أجهزة الإطفاء اليدوية بمبنى المعامل البحرية والكود المخصص لها :

أولا : الدور الأرضي:

الكود	طفايات			صيدلية إسعاف	المكان
	تلقائي	غاز	بودرة		
					الدور الثاني علوي
C1212		*1	1	1	معمل الدوائر الالكترونية
C1213		*1	1		معمل القياسات الالكترونية
C1214			1	1	معمل نظم الاتصالات
C1215			1	1	معمل شبكات الاتصالات
C1216		1			معمل الموجات
C1217			1	1	معمل الهندسة الطبية
C1218			1	1	معمل البصريات والمواد الذكية
C1219		*1	1	1	معمل الاتصالات الرقمية
C1211			1		معمل الأساسيات الالكترونية
C2211			3		معمل الطاقة الشمسية
C2212			1		صالة عمارة
C2215			1		صالة عمارة
C2216			1		صالة عمارة
E2111		1	2	1	معمل الفيزياء
		5	16	7	المجموع

ثانياً: الدور الأول - علوي:

الكود	طفايات			صيدلية إسعاف	المكان
	تلقائي	غاز	بودرة		
					الدور الأول علوي
C2112		*1	2	1	معمل الحاسبات الشخصية أ
C2113			2		معمل الحاسبات الشخصية ب
C2111			2	1	معمل هندسة البرمجيات
C1114			1	1	معمل الدوائر المنطقية
C1115			1	1	معمل معمار الحاسب
C1116			2	1	معمل شبكات الحاسب
C1117			1	1	معمل التحكم المنطق المبرمج
C1118			2	1	معمل القياسات والمستشعرات
C1119		*1	1	1	معمل المحاكاة الذكية
C2115	2	*1	2	1	معمل اللغات السمعية أ
C2116	2		2		معمل اللغات السمعية ب
C2114		2	2		قاعة د/ رشاد البدرابي
	4	5	20	9	المجموع

ثالثاً: الدور الثاني - علوي:

الكود	طفايات			صيدلية إسعاف	المكان
	تلقائي	غاز	بودرة		
					الدور الارضى
C1112		1	3	1	معمل الري والهيدروليكا
C1016		*1+2	1	1	معمل اختبارات المواد
C1017	1	*1	2	1	معمل الآلات الكهربائية أ
C1018	1	1	1	1	معمل الآلات الكهربائية ب
C2014		2	1	1	معمل الهياكل الإنشائية
C2019	1		2		معمل الكيمياء الصناعية
C2013			2	1	معمل المواد الخرسانة
C2012		1	2	1	معمل التبريد والتكييف
	3	9	14	7	المجموع

رابعاً: مبنى المعامل الشرقية - المكتبة

1- الاستخدام: مبنى خدمات تعليمية للكلية " معامل " .

2- وصف المبنى :

- الارتفاع 14 متر تقريبا
- المساحة 2327 م²
- عدد الطوابق أرضي + طابقان
- النظام الانشائي هيكلية .

3- الموقع العام :

- الطرق المحيطة (ممرات داخل الكلية) بمبنى المعامل الشرقية : **البحري** مبنى المعامل البحرية **الشرقية** ممر سيارات **الغربي** ممر مشاة **القبلي** ممر مشاه أسفلت .
- عرض الطرق المحيطة بالمبنى (ممرات الحرم الجامعي) : **الغربي** ممر مشاه 8.5 متر تقريبا **الشرقية** ممر سيارات عرض 13 م تقريبا **القبلي** ممر مشاه أسفلت بعرض 18 متر تقريبا .
- أنشطة المباني المجاورة وارتفاعها: **البحري** المعامل البحرية 14 متر **الشرقية** مبنى كلية الطب البيطري 18 متر تقريبا **الغربي** مبنى الورش الفنية 9 متر **القبلي** المدرجات 11 متر وجميع المباني المجاورة ذات نشاط تعليمي .

4- طبيعة إشغال المبنى :

- الطابق الأرضي : تعليمي
- الطابق الأول : تعليمي
- الطابق الثاني : تعليمي

5 - مسالك الهروب و مخارج الطوارئ بالمبنى :

- يوجد عدد (2) سلم بالمبنى يتم استخدامها كمسالك للهروب في حالات الطوارئ كالتالي:

بالمبنى عدد (2) سلم على شكل حرف " L " عرض القلبة 1.20 متر.

كما يوجد مسلك هروب خاص بالمكتبة عبارة عن عدد (1) سلم قلبتين عرض القلبة 1.50 متر.

6- أجهزة الإطفاء اليدوية وتوزيعها بالمبنى:

- يوجد بالمبنى عدد (20) صيدلية ، عدد (56) جهاز إطفاء بودرة ، عدد (25) جهاز إطفاء غاز ثاني أكسيد الكربون ، عدد (24) جهاز إطفاء تلقائي
- وبيانها كالتالي :

❖ قائمة بأرقام أماكن وأعداد وسعة ونوع أجهزة الإطفاء اليدوية بمبنى المعامل الشرقية والكود المخصص لها :

أولاً: الدور الأرضي:

الكود	طفايات			صيدلية إسعاف	المكان
	تلقائي	غاز	بودرة		
E1214			1	1	معمل الفحص الميكروسكوبي
E1215			1	1	معمل حاسبات عمارة
E1217			*1+1		معمل مجسمات عمارة
E1218			1		معمل معيدين عمارة
E1219			1		صالة رسم
E1226	3				المكتبة مكتب الرسائل
E1226	4		*1+2		قاعة الرسائل
E1226	4		2		قاعة الكتب
E1226	3		1	1	قاعة الرسائل
E1226	2		*1+2		قاعة الاطلاع
	16	--	15	3	المجموع

ثانياً: الدور الأول - علوي:

الكود	طفايات			صيدلية إسعاف	المكان
	تلقائي	غاز	بودرة		
					الدور الأرضي
E1015		1	1		مخزن
E1016	3	3	2	1	معمل الطرق
E1017		2	3	1	المخازن
E1018			2	1	معمل ديناميكا الغازات
E1019			2	1	ميكانيكا الموانع
E1020			4	1	معمل الآلات الهيدروليكية
D1036			2		الصيانة التبريد والتكييف
E1011		*1+2	2	1	معمل الجهد العالي
E1012	3	1	3	1	لوحة توزيع الكهرباء
E1013	1				المولد الكهربائي
E1014	1				المحول الكهربائي
	8	10	21	7	المجموع

ثالثاً: الدور الثاني - علوي:

الكود	طفايات			صيدلية إسعاف	المكان
	تلقائي	غاز	بودرة		
					الدور الأول
E1111		2	4	1	معمل الكيمياء
		1			طريقة
E1112		*1+2	2	1	معمل التربة والأساسات
E1114		1	2	1	معمل الهندسة الصحية
E1115		1		1	معمل الدوائر الكهربائية
E1116		*1	2	1	الحماية الكهربائية
E1117		1	1	1	معمل القياسات
E1118		1	1	1	النظم الكهربائية
E1119		1	1+*1		الفلزات والمعادن
E1121			2	1	وحدة الصيانة
E1122		1	1	1	ديناميكا المنظومات
E1123			2		معمل القياسات الدقيقة
E1124		2	1	1	معمل اختبارات الخيوط
		15	20	10	المجموع

خامساً: مبنى وحدة تكنولوجيا الورش الفنية

1- الاستخدام: مبنى خدمات تعليمية وإدارية

2- وصف المبنى :

- الارتفاع 9 متر تقريبا
- المساحة 4870 م²
- عدد الطوابق أرضي + طابق واحد.
- النظام الإنشائي هيكلية

3- الموقع العام :

- الطرق المحيطة (ممرات داخل الكلية) بمبنى الورش الفنية : **البحري** مبنى المعامل البحرية الشرقية ممر مشاة . **الغربي** فناء مكشوف **القبلي** ممر مشاة أسفلت
- عرض الطرق المحيطة بالمبنى (ممرات الحرم الجامعي) : **الغربي** فناء مكشوف **الشرقي** ممر مشاة 8.5 متر تقريبا **القبلي** ممر مشاة أسفلت بعرض 14 متر تقريبا .
- أنشطة المباني المجاورة وارتفاعها : **البحري** المعامل البحرية 14 متر **الشرقي** المعامل الشرقية 14 متر **الغربي** البلوكات 16 متر **القبلي** المدرجات 11 متر ، وجميع المباني المجاورة ذات نشاط تعليمي .

4- طبيعة إشغال المبنى :

➤ الطابق الأرضي: خدمات تعليمية.

➤ الطابق الأول: خدمات تعليمية وإدارية.

5 - مسالك الهروب و مخارج الطوارئ بالمبنى :

- يوجد عدد (1) سلم بالمبنى يتم استخدامها كمسلك للهروب في حالات الطوارئ كالتالي:

بالمبنى عدد (1) سلم عرضه 2.27 متر ، عرض القلبة 1.05 متر + فانوس 50سم.

6- أجهزة الإطفاء اليدوية وتوزيعها بالمبنى :

- يوجد بالمبنى عدد (11) صيدلية ، عدد (35) جهاز إطفاء بودرة ، عدد (25) جهاز إطفاء غاز ثاني أكسيد الكربون ، عدد (22) جهاز إطفاء تلقائي

❖ قائمة بأرقام وأماكن وأعداد وسعة ونوع أجهزة الإطفاء اليدوية بمبنى الورش الفنية والكنترول المركزي والكود المخصص لها :
أولاً: مبنى الورش الفنية:

الكود	طفايات			صيدلية إسعاف	المكان
	تلقائي	غاز	بودرة		
					الدور الأول
D2017		4	1	1	ورشة النجارة
D2016		2	*1+1	1	ورشة الحدادة
D2015		4		1	ورشة اللحام
D2014			2	1	ورشة أعمال الصاج
D1013		1			معمل ديناميكية القطع والماكينات
D1111			1		معمل تصميم وإنتاج واختبار التروس
D1038		1			معمل الاختبارات الميكانيكية
D1015		2			قسم الصيانة
D2013		1	*1	1	ورشة التركيبات
D1030			2	1	ورشة الدهانات
D2010			2		ورشة الماكينات
D2012			2	1	ورشة البرادة
D2011		3	2	1	معمل هندسة إنتاج

					الدور الثاني
D1121	1		+2 *1		مكتب التشغيل
D1118			*1		سكرتارية
D1120			1		معمل ميكانيكا الكسور ونظم تحليل الاجهادات
D1020		1			ورشة الكهرباء
	1	19	20	8	الإجمالي

ثانياً : مبنى ورشة النسيج:

الكود	طفايات			صيدلية إسعاف	المكان
	تلقائي	غاز	بودرة		
D1029	1	1	*1	1	معمل الصباغة والتجهيز
D1129		2	2		معمل التريكو
D2018			3		ورشة نسيج
D1127		2	*1+2	1	معمل الاختبارات النسجية
B6011	1		1		غرفة دعم الكتاب
	2	5	10	2	المجموع

ثالثاً : مبنى الكنترول المركزي:

الكود	طفايات			صيدلية إسعاف	المكان
	تلقاني	غاز	بودرة		
D1111	1		*1	1	كنترول المركزي
	5				طرفة
D1112	1		*1		كنترول نسيج
D1113	1		*1		كنترول اعدادى
D1114	1				كنترول ميكانيكا
D1115	1		*1		كنترول اتصالات
D1116	1				كنترول هندسة مدنية
D1040	1		1		كنترول شيت حجرة التصوير
D2111	1				كنترول إنتاج
D2112	1	*1			كنترول هندسة معمارية
D2113	1				كنترول حاسبات ونظم
D2114	1				كنترول كهرباء
D2116	1				الدراسات العليا
D2117	1				حجرة الحفظ
D1039	1				مخزن الامتحانات
	19	1	5	1	المجموع

سادساً: امتداد كلية الهندسة (مبنى البرامج المميزة)

1- الاستخدام : خدمات تعليمية

2- وصف المبنى :

- الارتفاع 23 متر تقريبا
- عدد الطوابق بدروم أرضى +3 طوابق + طابقين لم يتم تسليمهم بعد
- المساحة 2500 م²

3- الموقع العام :

- الطرق المحيطة بمبنى امتداد هندسة: **البحري** ممر سيارات أسفلت 15 م **الشرقي** كلية طب الأسنان **الغربي** ممر سيارات عرض 13 متر **القبلي** ممر سيارات أسفلت .
- عرض الطرق المحيطة بالمبنى (ممرات الحرم الجامعي) : **البحري** ممر سيارات أسفلت عرض 15 متر **الشرقي** ممر غير ممهد حاليا **والغربي** ممر سيارات عرض 13 متر **القبلي** ممر سيارات أسفلت بعرض 16 متر تقريبا.
- أنشطة المباني المجاورة وارتفاعها: **الشرقي** مبني 27 متر تقريبا **الغربي** مبني 14 متر **القبلي** ممر سيارات، و جميع المباني المجاورة ذات نشاط تعليمي.

4- طبيعة إشغال المبنى :

- الطابق الأرضي : تعليمي
- الطابق الأول : إداري
- الطابق الثاني : تعليمي
- الطابق الثالث : تعليمي

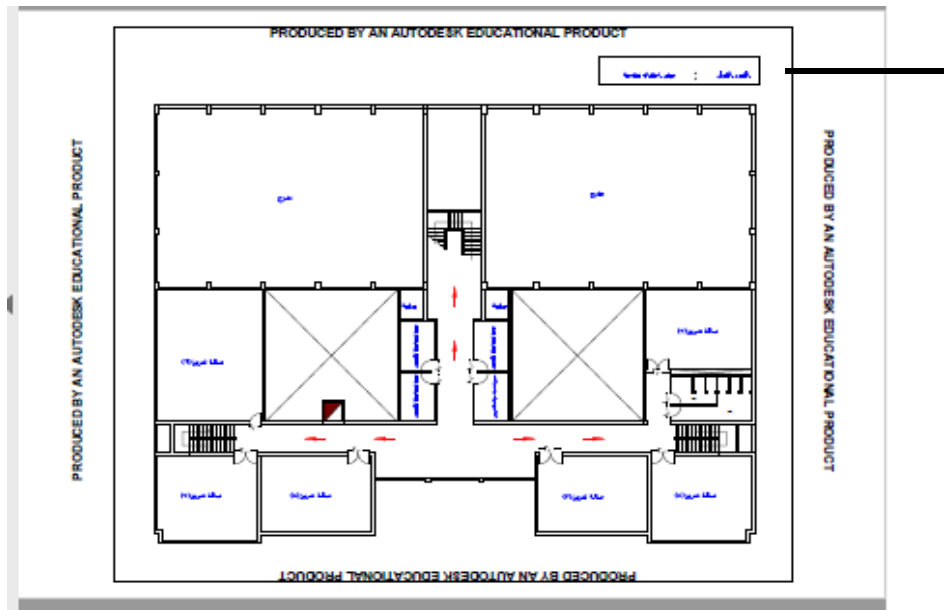
5 - مسالك الهروب و مخارج الطوارئ بالمبنى :

- يوجد عدد (2) سلم بالمبنى يتم استخدامها كمسالك للهروب في حالات الطوارئ كالتالي:

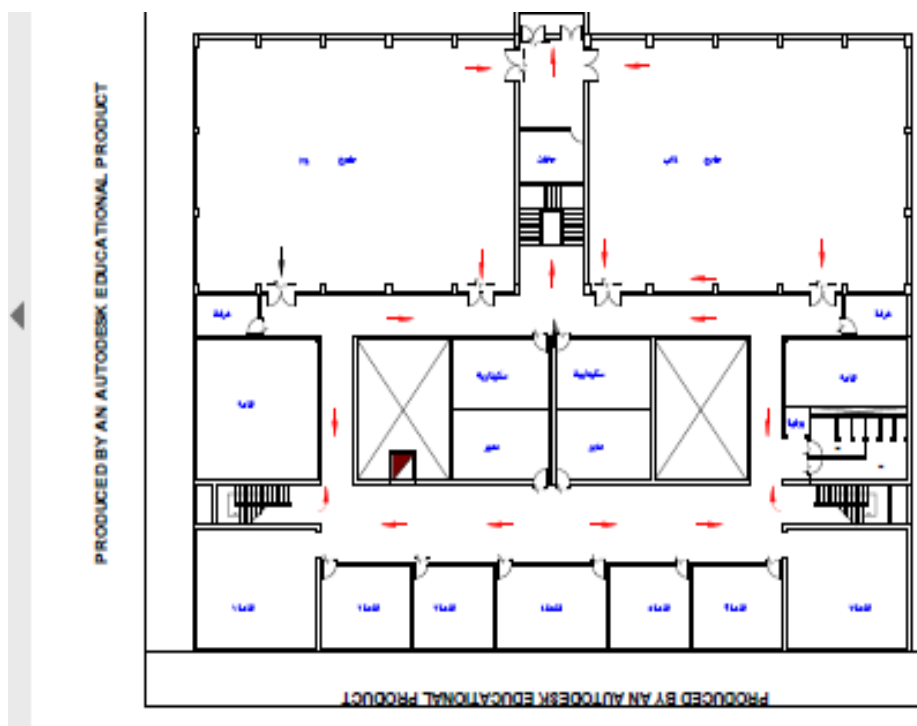
بالمبنى عدد (2) سلم عرض 2.75 متر عرض القلبة 1.25 متر + فانوس 25 سم

فضلا عن سلم (3) قليات عرض القلبة 1.50 ، وعدد (1) سلم شرفى عرضه 4.75 متر

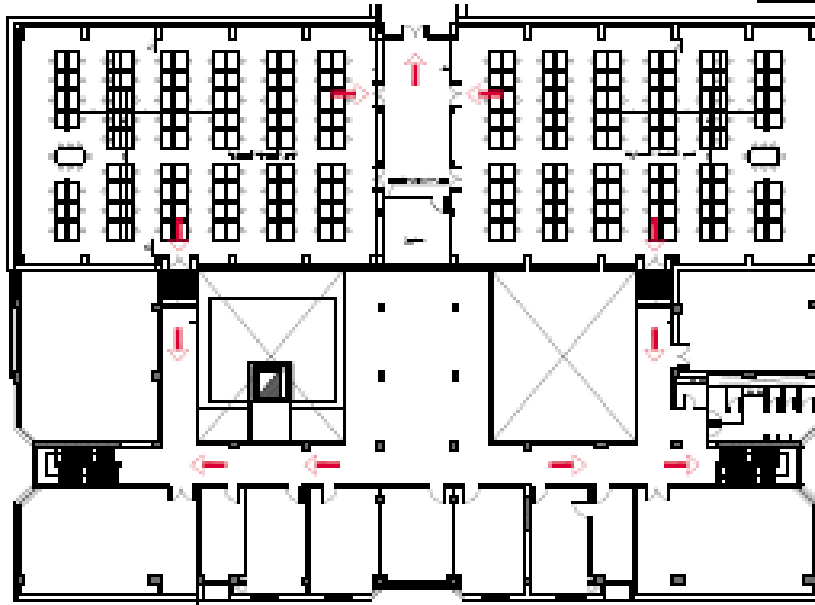
الدور الأول



الدور الثاني:

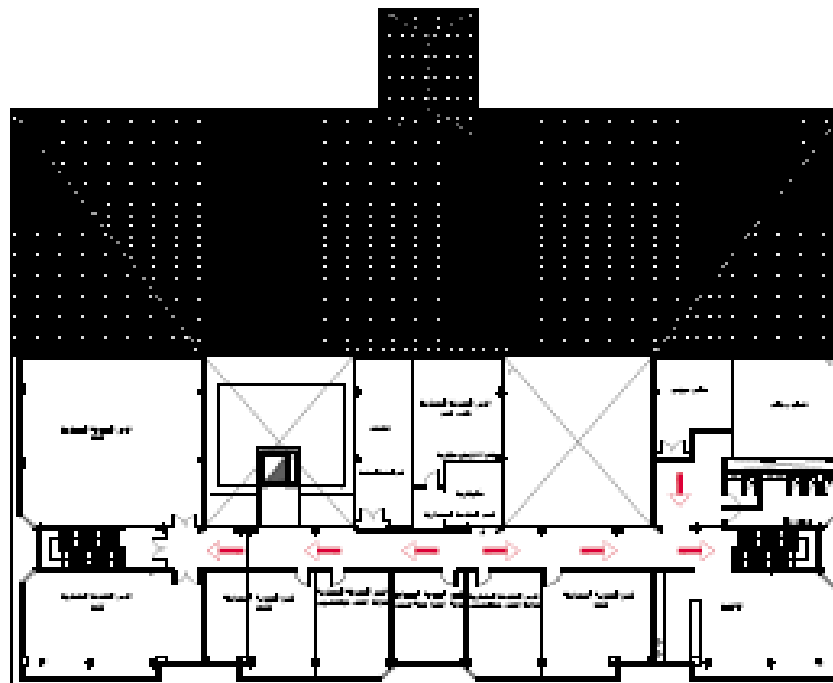


الدور الثالث:



مخطط الطابق الثالث

الدور الرابع:



6- أجهزة الإطفاء اليدوية وتوزيعها بالمبنى:

- يوجد بالمبنى عدد (4) صيدلية ، عدد (23) جهاز إطفاء بودرة ، عدد (18) جهاز إطفاء غاز ثاني أكسيد الكربون ، عدد (4) جهاز إطفاء تلقائي

الكود	طفايات			صيدلية إسعاف	المكان
	تلقائي	غاز	بودرة		
H1012		1	3	1	معمل الافتراضي
H107		2	1	1	مدرج 23 أ
H106		2	1	1	مدرج 23 ب
H317		1	1		مدرج 24 أ
H318		1	1		مدرج 24 ب
					الدور الاراضى
H112		2	3		طريقة
	1				حجرة مشروعات
					الدور الأول
H213		2	3		طريقة
H205			1	1	مدير برنامج هندسة البناء والتشييد
H204			1		نائب مدير برنامج هندسة البناء والتشييد
H209			1		إدارة البرنامج هندسة البناء والتشييد
H112	1	1			كنترول برنامج B CE
					الدور الثاني
H315		2	3		برنامج الميكاترونكس
H321		1	1		برنامج الهندسة الطبية والحيوية

H215	1	1			كنترول هندسة طبية
H215	1				كنترول البرامج
					الدور الثالث
H413		2	3		الطريقة
	4	18	23	4	المجموع

سابعاً: ورشة المسبقة والنماذج ومعمل الحراريات

1- الاستخدام: خدمات تعليمية

2- وصف المبنى:

- الارتفاع 10 متر تقريبا
- المساحة 1387 م2
- عدد الطوابق ارضي + طابق
- النظام الانشائي هيكل

3- الموقع العام:

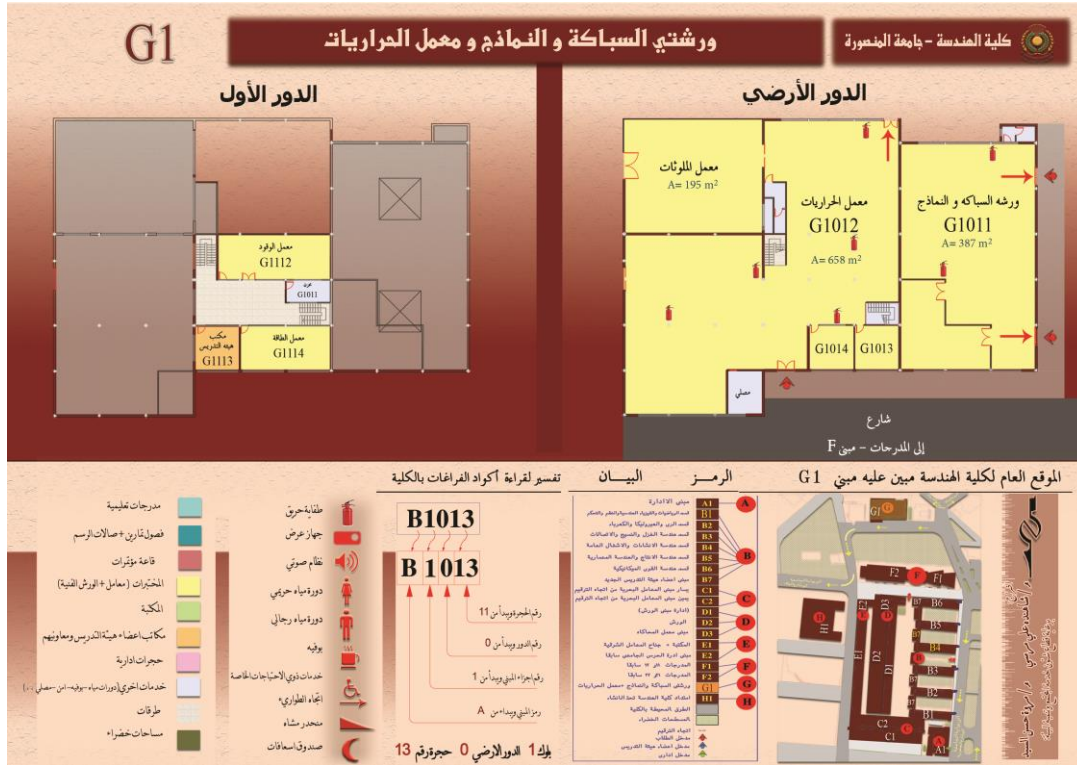
- الطرق المحيطة (ممرات داخل الكلية) بمبنى ملحق الورش ومبنى الحراريات : **البحري** ممر سيارات أسفلت ، **الشرقي** مبنى المخازن والمشتريات **الغربي** مبنى رعاية الشباب و**القبلي** حديقة ثم ممر سيارات أسفلت
- عرض الطرق المحيطة بالمبنى (ممرات الحرم الجامعي) : **البحري** ممر سيارات أسفلت عرض 13. **القبلي** ممر سيارات أسفلت بعرض 7 متر تقريبا.
- أنشطة المباني المجاورة وارتفاعها : **الشرقي** مبنى المخازن والمشتريات 10 متر تقريبا **الغربي** مبنى رعاية الشباب 10 م **القبلي** حديقة و جميع المباني المجاورة ذات نشاط إداري .

4- طبيعة إشغال المبنى:

- الطابق الأرضي : تعليمي " معامل "
- الطابق الأول : إداري + تعليمي " معامل " .

5- مسالك الهروب و مخارج الطوارئ بالمبنى:

- يوجد عدد (2) سلم بالمبنى يتم استخدامها كمسالك للهروب في حالات الطوارئ كالتالي:
- بالمبنى عدد (2) سلم قلابتين عرض القلبة 1.05 متر .



6- أجهزة الإطفاء اليدوية وتوزيعها بالمبنى:

- يوجد بالمبنى عدد (2) صيدلية ، عدد (6) جهاز إطفاء بوردرة ، عدد (8) جهاز إطفاء غاز ثاني أكسيد الكربون .

الكود	طفايات			صيدلية إسعاف	المكان
	تلقائي	غاز	بوردرة		
G1012		2	2		معمل الاحتراق
G1114		3	1	1	معمل الطاقة
G1112			1		معمل الوقود
					الدور الثاني
G1011		2			ورشة السباكة
G1014			1	1	ورشة النمادج
G1013		1	1		ورشة الرمل
		8	6	2	المجموع

ثامناً: المدرجات الخارجية

قاعة أ.د/ مجدى أبو ريان " مدرج (11) و(12) سابقاً "

1- الاستخدام: خدمات تعليمية

2- وصف المبنى:

- الارتفاع 11: متر تقريباً
- عدد الطوابق أرضي + طابق
- المساحة: 1305 م²
- النظام الإنشائي : هيكلية .
- السعة: 320 فرد

3- الموقع العام :

- الطرق المحيطة (ممرات داخل الكلية) بمبنى المدرجات : **البحري** ممر مشاة أسفلت ، **الشرقي** ممر مشاة أسفلت . **الغربي** ممر سيارات **القبلي** حديقة ثم ممر سيارات أسفلت .
- عرض الطرق المحيطة بالمبنى (ممرات الحرم الجامعي) : **الشرقي** ممر مشاه 8.5 متر تقريباً **الغربي** ممر سيارات عرض 10 م تقريباً **القبلي** ممر سيارات أسفلت بعرض 13 متر تقريباً بعد الحديقة .

- أنشطة المباني المجاورة وارتفاعها : **البحري** بلوك (6) قسم هندسة القوى الميكانيكية **الشرقي** مبني مدرج (21) ، (22) سابقاً **الغربي** ممر سيارات عرض 10 متر **القبلي** حديقة عرض 40 متر ثم ممر سيارات ، و جميع المباني المجاورة ذات نشاط تعليمي .

4- طبيعة إشغال المبنى :

- الطابق الأرضي : تعليمي
- الطابق الأول : تعليمي .

5 - مسالك الهروب و مخارج الطوارئ بالمبنى :

- يوجد عدد (4) سلم بالمبنى يتم استخدامها كمسالك للهروب فى حالات الطوارئ كالتالى:
- بالمبنى عدد (2) سلم 3 قلبات عرض القلبة 1.00 متر ، فضلا عن عدد (2) سلم على شكل حرف L عرض القلبة 80 سم .
- 6 - أجهزة الإطفاء اليدوية وتوزيعها بالمبنى :

- يوجد بالمبنى عدد (5) جهاز إطفاء بوردرة ، عدد (2) جهاز إطفاء غاز ثاني أكسيد الكربون.

❖ قائمة بأرقام بأماكن وأعداد وسعة ونوع أجهزة الإطفاء اليدوية :

الكود	طفايات			صيدلية إسعاف	المكان
	تلقائى	غاز	بودرة		
F1011		1	2		مدرج 11،12
F1012		1	3		قاعة أ.د مجدي أبو ريان
		2	5	-	المجموع

تاسعاً: معمل المحاكاة

1- الاستخدام: خدمات تعليمية

2- وصف المبنى:

- عدد الطوابق: أرضي + طابق

- المساحة: 160 م²

- النظام الإنشائي: هيكل

3- الموقع العام:

الشرقي المدرجات الخارجية

القبلي بلوك (6)

البحري جراج الكلية " المطافىء سابقا "

الغربي مبنى الورش الفنية

4- طبيعة إشغال المبنى:

➤ الطابق الأرضي: تعليمي

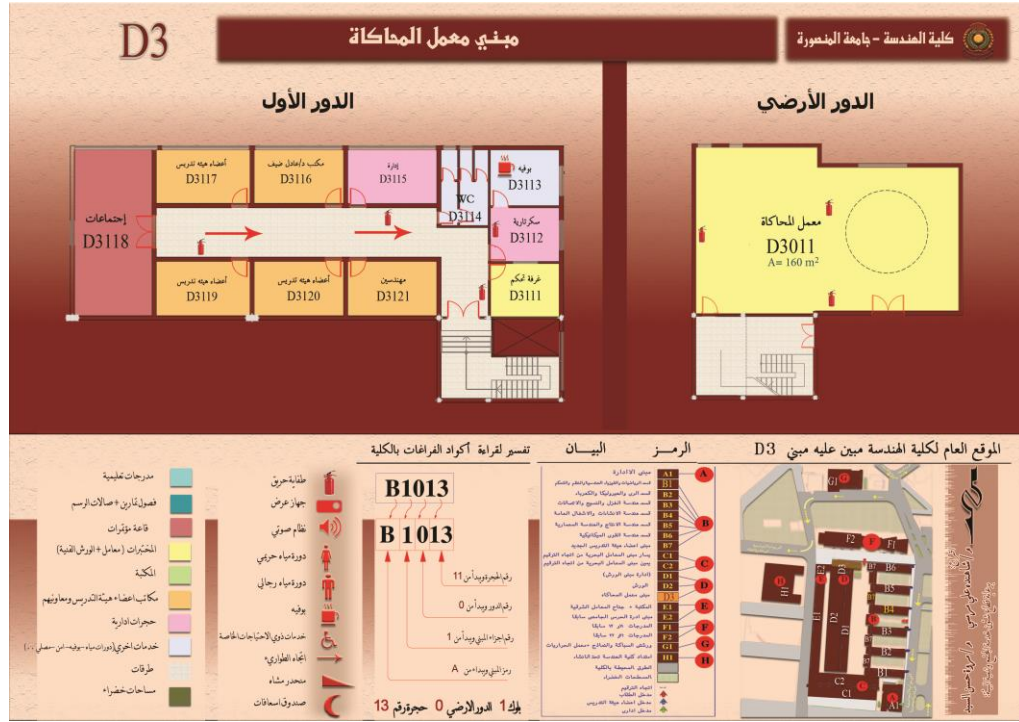
➤ الطابق الأول: إداري

5 - مسالك الهروب و مخارج الطوارئ بالمبنى:

- يوجد عدد (1) سلم بالمبنى يتم استخدامها كمسالك للهروب في حالات الطوارئ كالتالي:

بالمبنى عدد (1) سلم على شكل حرف U مساحته 35 متر مربع .

اسم المبنى: معمل المحاكاة



6- أجهزة الإطفاء اليدوية وتوزيعها بالمبنى:

- يوجد بالمبنى عدد (6) جهاز إطفاء بوردرة .

الكود	طفايات			صيدلية إسعاف	المكان
	تلقائي	غاز	بوردرة		
D3112			1		معمل المحاكاة
D3112			*1		سكرتارية
D3118			2		أمام قاعة الاجتماعات
D3011			2		معمل الزلازل
	--	--	6		المجموع

ثامناً: شبكة مياه الإطفاء

مباني الكلية مجهزة بشبكة إطفاء بواقع (13) نقطة إطفاء (حنفيات حريق) بمشتملاتها بكل

طابق وهى موصلة على شبكة الإطفاء الرئيسية على النحو التالي بيانه :

1. حنفية حريق خلف بلوك (6)
2. حنفية حريق بجوار ورشة النسيج
3. حنفية حريق أمام بلوك (4) على حائط الورش
4. حنفية حريق أمام محطة الكهرباء على حائط مركز الصيانة
5. حنفية حريق أمام معمل الآلات الهيدروليكية
6. حنفية حريق بجوار مطبعة الكلية
7. حنفية حريق على حائط مدرجي (21) ، (22)
8. حنفية حريق على حائط قاعة أ.د/ مجدي أبو ريان
9. حنفية حريق على حائط محطة الكهرباء من الخلف
10. حنفية حريق خلف معمل الكهرباء
11. حنفية حريق خلف المعامل البحرية
12. حنفية حريق خلف المعامل البحرية مقابل مبنى الإدارة
13. حنفية حريق أمام مبنى الإدارة

تاسعاً : شبكة إنذار الحريق

- يوجد عدد اثنين لوحة إنذار حريق وبيانها كالتالى :

1. لوحة إنذار بمدخل مبنى الإدارة:

✘ تم توصيل اللوحة بجميع غرف الدور الأرضي والدور الأول علوي بمبنى الإدارة حيث تم وضع حساس دخاني أو أكثر داخل كل غرفة وموصل عليها لمبة بيان على باب الغرفة تضيء في حالة سماع سرينة إنذار الحريق.

✘ تم توصيل اللوحة بمفتاح ضغط بكل دور يستخدم بالضغط عليه لتشغيل سرينة الإنذار للتنبيه عند نشوب الحريق.

✘ تم توصيل اللوحة بسرينة إنذار ولمبة بيان بمبنى الإدارة وأعلى غرفة الأمن ببلوك اتصالات للتنبيه عند نشوب الحريق .

2. لوحة إنذار بمدخل مكتبة الكلية:

✘ تم توصيل اللوحة بجميع غرف المكتبة وقاعات الإطلاع والكنترول المركزي حيث تم وضع حساس دخاني أو أكثر داخل كل غرفة وموصل عليه لمبة بيان على باب الغرفة تضيء في حالة سماع سرينة إنذار الحريق .

✘ تم توصيل اللوحة بمفتاح ضغط بالمكتبة ومبنى الكنترول المركزي يستخدم بالضغط عليه لتشغيل سرينة الإنذار للتنبيه عند نشوب الحريق.

✘ تم توصيل اللوحة بسرينة إنذار ولمبة بيان بالمكتبة ومبنى الكنترول المركزي والطريقة الموجودة بجوار غرفة الأمن بين بلوك اتصالات وبلوك مدني.

أما بالنسبة إلى إخلاء المسرح وقاعات الاجتماعات :

أولاً: قاعة أ.د/ السعيد عاشور

- ✕ **الموقع:** الدور الأول علوي بمبنى الإدارة
- ✕ **المساحة:** 141 متر مربع
- ✕ **مخارج الطوارئ :** للقاعة مخرج طوارئ واحد
- ✕ **السعة:** 120 فرد.



ثانياً : قاعة المجالس الأكاديمية

- ✕ **الموقع:** الدور الثاني علوي بمبنى الإدارة

- ✕ **المساحة: 89 متر مربع**
- ✕ **مخارج الطوارئ: للقاعة عدد (2) مخرج طوارئ .**
- ✕ **السعة: 110 فرد تقريبا.**



ثالثاً: القاعة الأكاديمية

- ✕ **الموقع: الدور الثاني علوي بمبنى الإدارة**

✕ المساحة: 141 متر مربع

✕ مخارج الطوارئ : للقاعة مخرج طوارئ واحد.

✕ السعة: 135 فرد.



رابعاً: قاعة أ.د/ رشاد البدر اوى

✕ الموقع: الدور الأول علوي بمبنى المعامل البحرية

✕ المساحة: 223 متر مربع

✕ مخارج الطوارئ : للقاعة عدد (2) مخرج طوارئ .

✕ السعة: 145 فرد.



الفصل الثانى

الإجراءات الواجب اتباعها فى حالات الطوارئ والاختلاء

❖ عند حدوث حريق أو طوارئ يتم اتخاذ الإجراءات التالية:

1. فصل الكهرباء و مصادر الغاز عن مناطق الحريق.
2. فتح منافذ و مخارج الطوارئ.
3. إخطار الأمن الإداري لسرعة الانتقال للسيطرة و منع الاقتراب من منطقة الحادث و الانضباط في الإخلاء .
4. سرعة التعامل مع الحريق بالأجهزة المخصصة و المتاحة بالكلية حسب نوع الحريق.
5. مراعاة اتجاه الريح و شدته عند التعامل مع الحريق .
6. إخطار أقرب نقطة إطفاء, إسعاف كأجراء وقائي حتى في حالة احتمال السيطرة على الحريق بالجهود الذاتية و لنقل المصابين إلى أقرب المستشفى.
7. إخلاء الأفراد الموجودين قرب موقع الحريق إلى مكان مفتوح يبعد عن النيران كأجراء وقائي من أقرب مخرج طوارئ و هي متوافرة بجميع المباني بالكلية حيث يوجد أكثر من سلم لكل مبنى و مدرج يمكن استخدامهم في حالة الطوارئ.
8. إخلاء ما يمكن إخلاؤه من المواد القريبة من منطقة الاشتعال و القابلة للاشتعال حتى يمكن حصر الحريق و منع انتشاره.
9. لا يجوز الاقتراب من حرائق الغازات المشتعلة لاحتمال حدوث انفجار و ترك ذلك لفرق الإطفاء المتخصصة.
10. بعد السيطرة على الحريق و الانتهاء من الإطفاء يجب تحرير تقرير بالواقعة يوضح فيه أسباب الحريق و موقعة و ما تم اتخاذه من إجراءات لإطفائه و الوقت و الساعة التي نشب فيها الحريق ووقت انتهاء الإطفاء و كذا تقرير بالخسائر المبدئية.

الفصل الثالث

نموذج خطة إخلاء لمباني الأقسام

خطة الإخلاء هي إحدى وسائل الدفاع المدني الهامة التي تهدف إلى تقليل الخسائر البشرية إلى أقل حد ممكن و ذلك بإبعاد جميع المتواجدين عن المباني المعرضة للخطر و للوصول إلى ذلك الهدف يجب الاهتمام بالنقاط التالية:

أولاً: حالات الإخلاء:

يتم الإخلاء حال حدوث أياً من الحالات التالية (حدوث حريق أو انبعاث دخان كثيف – تسرب الغاز – تسرب غازات سامة ناتجة عن تفاعل كيميائي – وجود تسرب إشعاعي – حدوث انهيار جزئي أو تصدع للمبنى – وجود تهديد بوجود قنابل أو مواد متفجرة بالمبنى – الإخطار بعمل إرهابي).

ملحوظة هامة:

لا يتم إخلاء المبنى في حالة حدوث زلزال نظراً لضعف السلام وقت الزلزال و إنما يتم اتخاذ سواتر مناسبة للوقاية من الانهيارات .

ثانياً : وسائل الإعلان عن حالة الإخلاء :

يتم الإعلان عن ضرورة إخلاء المبنى بأي وسيلة ممكنة بشرط وصول الرسالة أو الإنذار لجميع أجزاء المبنى المحتمل تواجد الأشخاص بها ومن هذه الوسائل:

1. وسائل صوتية (أجراس إنذار – سريشة إنذار)
2. وسائل مرئية (لمبات تحذيرية مضيئة – رسائل مكتوبة مضيئة على لوحات – رسائل على شاشات التلفزيون أو الكمبيوتر في حالة وجود دوائر مغلقة).
3. رسالة تليفونية مسجلة (في حالة وجود سنترال داخلي تتم الرنة في وقت واحد و حال رفع سماعة أي تليفون يتم سماع الرسالة المسجلة بضرورة إخلاء المبنى و طريقة الوصول إلى الخارج في المنطقة الآمنة).
4. رسالة عن طريق استخدام الإذاعة الداخلية أو استخدام ميكروفونات المساجد القريبة).

ملحوظة هامة:

يمكن استخدام أكثر من وسيلة في وقت واحد لتغطية جميع أجزاء المبنى على أن يتم التحكم في وسائل الإنذار في مكتب الأمن أو أي مكان آخر يتواجد في شخص مسئول على مدار 24 ساعة يومياً.

ثالثاً : الوسائل المستخدمة في عمليات الإخلاء :

1. يتم استخدام السلام بجميع أنواعها (رئيسي – ثانوية – طوارئ – كهربائية).
2. لا يسمح باستخدام المصاعد الكهربائية (الاسانسير) أن وجدت في عمليات الإخلاء .

3. يجوز استخدام معدات الإنقاذ الحديثة في حالة تعذر الوصول إلى احد السلالم مثل الأنابيب الإنزلاقية و جهاز الريسكوماتيك و ما شابه ذلك.

رابعاً: خطة الإخلاء:

تتوقف خطة الإخلاء على عدد الأشخاص الإجمالي المتوقع تواجده في المبنى وقت الإخلاء حيث يتغير عدد الأشخاص المشاركين بصورة متوازية بالإضافة إلى نوعية شاغلي المبنى (ذكور أو إناث) حيث يختلف رد فعل الأشخاص عند حدوث أي طارئ و مدي التحكم في أعصابه بالإضافة إلى الأخذ في الاعتبار حالة شاغلي المبنى الصحية .

و يجب مراعاة النقاط التالية:

- **وسائل الإخلاء:** يتم تحديد وسائل الإخلاء و مسالك الهروب و وضع علامات إرشادية على مسافات متقاربة للإرشاد إليها (مسافة الارتحال) و توضع كذلك في بدايات و نهايات الدخول و الخروج وفي حالة المبنى المذكور تكون وسيلة الإخلاء السلالم الجانبية المؤدية إلى الأقسام و المخارج الخارجية الأمامية و الخلفية و الجانبية مع تقسيم الأدوار إلى أجزاء و توجيه المتواجدين في كل جزء للخروج من سلم معين ومنه إلى مكان آمن.
- **المناطق الآمنة التي سيلجأ إليها الأشخاص:** يتم تحديد الأماكن و المناطق الآمنة التي يتم توجيه الأشخاص إليها (ساحة الكلية بعيداً عن المبنى الجديد أو أي مصادر خطورة متوقعة و يمكن وجود أكثر من مكان امن لمنع الزحام).
- **واجبات فريق الأمن و السلامة بالكلية:** يتم تحديد واجبات و مهام فريق الدفاع المدني و أفراد الأمن بحيث يتولى عدة مجموعات المهام التالية فور سماع الإنذار بالإخلاء:
 - فصل مصادر الكهرباء الرئيسية و التكييف المركزي مع تشغيل مصدر الكهربائي الاحتياطي .
 - فصل المصاعد و إنزالها إلى الطابق الأرضي يدوياً في حالة وجود أشخاص بداخلها .
 - الاتصال بإدارة الحماية المدنية على رقم (148).

و يتم تقسيم الأفراد إلى ثلاثة مجموعات :

أ) مجموعة القطع و مهمتها منع دخول الأفراد للمبنى من على بعد مناسب عن طريق عمل

كردون باستخدام الحبال لعدم إعاقة القائمين على الإخلاء و إفساح مكان للخارجين من المبنى .

ب) مجموعة التوجيه و الإخلاء وهي تتكون من أفراد الأمن محددة بالاسم بالمعونة مع

عدد مناسب من العاملين بكل قسم محددين بالاسم ولديهم الوعي اللازم بأدوارهم .

ج) مجموعة التعامل من القائمين على الأمن والسلامة بالكلية : ومهمتهم

مكافحة الحريق منذ بدايته – إن وجد – لمحاولة السيطرة عليه لحين وصول قوات الإطفاء و تقديم

المساعدة إليهم في معرفة مداخل و مخارج المبنى و تلبية احتياجات رجال الإطفاء.

• الزمن اللازم لعملية الإخلاء :

- دقيقة واحدة في المباني القابلة للاحتراق و شديدة الخطورة .
- دقيقتان في المباني الغير قابلة للاحتراق و لكن بها مواد قابلة للاحتراق و منتجة للدخان.
- ثلاث دقائق في المباني الغير قابلة للاحتراق ولا يوجد بها مواد قابلة للاحتراق و منتجة للدخان.

الفصل الرابع

نماذج سيناريوهات لأهم الأزمات المحتملة حدوثها بصورة متكررة

أولا : واقعة تسمم جماعي للطلاب نتيجة تناول أطعمة فاسدة من كافيتريا الكلية:

- ملابسات الأزمة:

" إصابة مجموعة من الطلاب بحالة تسمم من جراء تناول أطعمة فاسدة منتهية الصلاحية من كافيتريا الكلية ."

- سيناريو إدارة الأزمة:

- (1) إبلاغ طبيب العيادة الطبية بالواقعة والذي يقوم بدوره بفحص بعض الحالات للوقوف على حقيقة الأمر، وعمل الإسعافات الأولية اللازمة لحين وصول سيارة الإسعاف .
- (2) الاتصال بالإسعاف لنقل الحالات الخطيرة إلى أقرب مستشفى لإسعافها.
- (3) حصر أعداد الطلاب المصابين وإبلاغ ذويهم .
- (4) استصدار أمر إداري من قبل السيد أ.د/ عميد الكلية بغلق الكافيتريا لحين تشكيل لجنة متخصصة لفحص الأغذية والمشروبات الموجودة بها ، وتحديد مدى صلاحيتها من عدمه.
- (5) إبلاغ الشرطة بالواقعة للتحقيق واتخاذ اللازم حيالها.
- (6) إعداد تقرير تفصيلي بالواقعة من حيث ملابساتها، وكيفية إدارتها، والدروس المستفادة منها وتوثيقها للاستفادة منها في حالة تكرارها.



ثانيا: أزمة تأخر مجموعة من الطلاب عن موعد الامتحان نتيجة اضطراب حركة المرور أو حادث على الطريق:

- ملابسات الأزمة:

" اتصال أحد الطلاب بإدارة الكلية للإبلاغ عن حادث على الطريق نتج عن اضطراب حركة المرور وتأخر مجموعة من الطلاب عن موعد الامتحان ".

- سيناريو إدارة الأزمة:

- (1) الاتصال بشركة المرور للتأكد من صحة البلاغ ومدى تأثيره على حركة المرور، وتحديد نطاقه.
- (2) إبلاغ الكنترول المركزي بالواقعة لعمل اللازم نحو تحديد عدد الطلاب المتضررين ، وتحديد مدى إمكانية تأجيل الامتحان وتحديد موعد آخر وفقا لتعليمات عميد الكلية.
- (3) الاتصال بأحد الطلاب المتضررين لتهديتهم .
- (4) إعداد تقرير تفصيلي بالواقعة من حيث ملابساتها، وكيفية إدارتها، والدروس المستفادة منها وتوثيقها للاستفادة منها في حالة تكرارها .



ثالثاً: واقعة اختناق جماعي للطلاب بمعمل الكيمياء :

- ملابسات الأزمة:

" إصابة مجموعة من الطلاب بحالة اختناق من جراء انبعاث أبخرة وأدخنة ضارة وبنسب عالية وانتشارها بالمعمل "

- سيناريو إدارة الأزمة:

- (1) إطلاق جرس إنذار الحريق للإعلام عن الواقعة .
- (2) فصل التيار الكهربائي عن المعمل وغلق محابس الغاز إن وجدت.
- (3) تهوية المعمل وفتح النوافذ والأبواب .
- (4) إبلاغ طبيب العيادة الطبية بالواقعة والذي يقوم بدوره بفحص بعض الحالات للوقوف على حقيقة الأمر، وعمل الإسعافات الأولية اللازمة لحين وصول سيارة الإسعاف .
- (5) الاتصال بالإسعاف لنقل الحالات الخطيرة إلى أقرب مستشفى لإسعافها.
- (6) حصر أعداد الطلاب المصابين وإبلاغ ذويهم .
- (7) إعداد تقرير تفصيلي بالواقعة من حيث ملابساتها، وكيفية إدارتها، والدروس المستفادة منها وتوثيقها للاستفادة منها في حالة تكرارها .



رابعاً: اعتصام بعض الطلاب داخل حرم الكلية وامتناعهم عن حضور المحاضرات :

- ملابسات الأزمة:

" اعتصام مجموعة من الطلاب داخل الساحة الداخلية للمبنى الإداري بالكلية وامتناعهم عن حضور المحاضرات في مادة بعينها والتهديد بالامتناع عن دخول الامتحان ".

- سيناريو إدارة الأزمة:

- (1) فتح باب الحوار بين الطلاب وعميد الكلية أو من يفوضه لمعرفة أبعاد المشكلة وأسبابها.
- (2) التحري والتحقيق في أسباب شكوى الطلاب ومدى صحتها من عدمه .
- (3) التفاوض مع أستاذ المادة المشكو في حقه ومحاولة تقريب وجهات النظر .
- (4) العمل على إيجاد حلول جذرية للمشكلة محل الاعتصام لتهدئة الأجواء عن طريق تشكيل لجنة من أعضاء هيئة التدريس ومندوبين عن الطلاب المعتمدين برئاسة عميد الكلية أو من يفوضه.
- (5) تكليف رئيس القسم العلمي التابع له المشكلة بمتابعة تنفيذ الحلول المتفق عليها .
- (6) إعداد تقرير تفصيلي بالواقعة من حيث ملابساتها، وكيفية إدارتها، والدروس المستفادة منها وتوثيقها للاستفادة منها في حالة تكرارها.



خامساً: اعتصام بعض الموظفين داخل حرم الكلية و إضرابهم عن العمل :

- ملابسات الأزمة :

" اعتصام مجموعة من الموظفين أمام مدخل الكلية وإضرابهم عن أداء مهام عملهم لحين تنفيذ مطالبهم "

- سيناريو إدارة الأزمة :

- (1) فتح باب الحوار بين الموظفين المعتصمين وعميد الكلية أو من يفوضه لمعرفة أبعاد المشكلة وأسبابها، وتحديد مطالبهم وإمكانية تنفيذها.
- (2) مخاطبة جهات الاختصاص لمعرفة إمكانية تنفيذ مطالبهم " في حالة لو كانت الحلول المتاحة للمشكلة خارجية " .
- (3) العمل على إيجاد حلول جذرية للمشكلة محل الاعتصام لتهدئة الأجواء عن طريق تشكيل لجنة من الجهاز الإداري بالكلية ومندوبين عن الموظفين المعتصمين برئاسة مدير عام الكلية .
- (4) تكليف مدير الإدارة أو رئيس القسم التابع له المشكلة بمتابعة تنفيذ الحلول المتفق عليها.
- (5) إعداد تقرير تفصيلي بالواقعة من حيث ملابساتها، وكيفية إدارتها، والدروس المستفادة منها وتوثيقها للاستفادة منها في حالة تكرارها .



سادساً: إصابة أحد العاملين بالكلية بالصعق الكهربائي :

- ملابس الأزمة:

" إصابة أحد العاملين بالكلية بحالة إعياء شديدة نتيجة تعرضه لصعق كهربائي "

- سيناريو إدارة الأزمة:

- (1) فصل التيار الكهربائي عن مكان الحادث
- (2) إبعاد المصاب عن موقع الحادث واستدعاء سيارة إسعاف مجهزة من أقرب مستشفى.
- (3) عمل الإسعافات الأولية اللازمة للمصاب (فمثلا في حالة حدوث قصور بالقلب يتم عمل تنفس صناعي لحين نقله لأقرب مستشفى) .
- (4) ينقل للمستشفى لعمل اللازم وفقاً لطبيعة وظروف الحالة المرضية .
- (5) إعداد تقرير تفصيلي بالواقعة من حيث ملابسها، وكيفية إدارتها، والدروس المستفادة منها وتوثيقها للاستفادة منها في حالة تكرارها.



سابعاً: تسرب أسئلة الامتحانات في أحد المواد من الكنترول المركزي :

- ملابس الأزمة :

" اكتشاف تسرب أسئلة الامتحان في أحد المواد من الكنترول وتداولها بين الطلاب "

- سيناريو إدارة الأزمة:

- (1) إلغاء الامتحان محل الواقعة واستبداله بآخر .
- (2) التحقيق في الواقعة وعمل التحريات اللازمة نحوها لمعرفة أبعادها وشخصية مرتكبيها.
- (3) وضع خطة لتأمين مبنى الكنترول المركزي ، وحظر دخول غير العاملين بالمبنى.
- (4) محاسبة المتسبب في الواقعة تأديبياً .
- (5) إعداد تقرير تفصيلي بالواقعة من حيث ملابساتها ، وكيفية إدارتها ، الدروس المستفادة منها وتوثيقها للاستفادة منها في حالة تكرارها .



ثامناً: تسرب أحد المواد الكيماوية السامة بمعمل الكيمياء :

- ملابسات الأزمة:

" اكتشاف تسرب أحد المواد الكيماوية السامة بأحد معامل الكيمياء بالكلية "

- سيناريو إدارة الأزمة :

- (1) العمل فوراً على إيقاف مصدر التسرب والحد منه.
- (2) الإخلاء الفوري للعاملين الموجودين بالمكان مع وضع اتجاه الريح في الاعتبار
- (3) إذا كان التسرب بمكان مغلق يتم غلق النوافذ والأبواب وإيقاف المراوح والتكييف منعاً لانتشار الغازات والأبخرة بالأماكن الأخرى .
- (4) حظر التعامل مع الحادث إلا بعد ارتداء الملابس الواقية اللازمة والمخصصة للتعامل مع هذه النوعية من المواد ويفضل الملابس الواقية المعالجة ضد المواد الكيماوية والبيولوجية
- (5) تجميع المواد سواء بمواد ماصة (إسفنجة) أو تجميع المواد داخل أكياس بلاستيك أو عبوات بلاستيكية مع وضع هذه العبوات داخل عبوات أكبر منها.
- (6) النجاح في السيطرة على الحادث يتوقف على المعلومات المتاحة عنه لذا يجب العمل على تجميع

المعلومات الصحيحة بأسرع وقت ممكن .

(7) إزالة التلوث من الإجراءات الهامة التي يلزم التدريب عليها

(8) إعداد تقرير تفصيلي بالواقعة من حيث ملابساتها ، وكيفية إدارتها ، الدروس المستفادة منها وتوثيقها للاستفادة منها في حالة تكرارها .



تاسعاً : انهيار جزء من أحد مباني الكلية :

- ملابسات الأزمة :

" تصدع وانهيار جزء من أحد مباني الكلية "

- سيناريو إدارة الأزمة :

(1) الإخلاء الفوري للعاملين الموجودين بالمكان

(2) التأكد من فصل التيار الكهربائي .

(3) الاتصال بالجهات المختصة (الإسعاف- الإدارة العامة للشئون الهندسية - مركز الدراسات و

الاستشارات الهندسية بالكلية)

(4) التوجه إلي نقطة التجمع للتأكد من وجود جميع العاملين وعدم تخلف أي منهم داخل المبنى

(5) إعداد تقرير تفصيلي بالواقعة من حيث ملابساتها، وكيفية إدارتها، والدروس المستفادة منها

وتوثيقها للاستفادة منها في حالة تكرارها .



عاشراً : اندلاع حريق بأحد مباني الكلية :

- ملابس الأزمة :

" اندلاع حريق بأحد مباني الكلية كالمعامل أو المكاتب أو المخازن "

سيناريو إدارة الأزمة:

- (1) تشغيل جهاز إنذار الحريق.
- (2) إبلاغ وحدة إدارة الأزمات والكوارث بالكلية (ت : 1500) لتتولى عملية الاتصال بالمطافئ والإسعاف
- (3) إبلاغ غرفة المطافئ فوراً علي رقم الطوارئ (ت: 180) .
- (4) مكافحة الحريق إذا أمكن باستخدام أقرب مطفأة مناسبة لنوع الحريق كما يأتي:
 - اسحب مسمار الأمان بالمطفأة.
 - وجه فوهة المطفأة إلي مكان الحريق.
 - اضغط علي المقبض لتشغيل المطفأة .
 - كافح النيران من أسفل إلى أعلى.
- (5) تأكد من عدم وجود خطورة عليك بالمكان وأنه باستطاعتك الهرب إذا انتشر الحريق.
- (6) إعداد تقرير تفصيلي بالواقعة من حيث ملابسها، وكيفية إدارتها، والدروس المستفادة منها وتوثيقها للاستفادة منها في حالة تكرارها.



حادي عشر : المظاهرات التخريبية:

- ملابسات الأزمة :

" قيام بعض العناصر الغير مسئولة بالشروع والتورط في أعمال تخريبية تضر بأمن العناصر البشرية والمنشآت الجامعية ".

- سيناريو إدارة الأزمة:

(1) ضرورة التنسيق بين إدارة الكلية ووزارة الداخلية و الأمن الإداري بالكلية وفريق السلامة

والصحة المهنية والأسر الطلابية لتأمين المنشآت الخاصة بالكلية.

(2) إعداد تقرير تفصيلي بالواقعة من حيث ملابساتها، وكيفية إدارتها، والدروس المستفادة منها وتوثيقها للاستفادة منها في حالة تكرارها.



ثاني عشر : المظاهرات السلمية:

- ملابس الأزمة:

" قيام بعض العناصر بالتظاهر السلمي والمطالبة بتنفيذ مطالبهم المشروعة ".

- سيناريو إدارة الأزمة:

- (1) السماح للمتظاهرين بالتعبير عن آرائهم بكل حرية مع تأمين المنشآت الخاصة بالكلية.
- (2) تشكيل لجنة من الحكماء بالكلية للتحاور مع المتظاهرين من السادة أعضاء هيئة التدريس والإدارة العليا بالكلية .
- (3) التنسيق بين إدارة الكلية و الأمن الإداري وفريق السلامة والصحة المهنية والأسر الطلابية لتأمين المنشآت الخاصة بالكلية.
- (4) إعداد تقرير تفصيلي بالواقعة من حيث ملابسها، وكيفية إدارتها، والدروس المستفادة منها وتوثيقها للإستفادة منها في حالة تكرارها.

وكيل الكلية لشئون خدمة المجتمع وتنمية البيئة

مدير وحدة إدارة الأزمات والكوارث

أ.د / إبراهيم لطفى القلا

د/ أيمن محمد جمعه