



جامعة المنصورة

# دليل الطالب

للعام الجامعي ٢٠١٦-٢٠١٧

## الذخرس

رقم الصفحة	الموضوع
٣	إدارة الكلية
٤	الهيكل التنظيمي
٥	نبذة عن الكلية
٨	الإعتماد, الرؤية, الرسالة
٩	الأهداف الإستراتيجية لكلية طب المنصورة
١١	ء الأقسام العلمية
١٣	السادة العاملين بإدارة شئون الطلاب
١٤	اللائحة الداخلية لكلية طب المنصورة
٣٢	
٣٥	إيقاف القيد
٣٨	
٤٤	العقوبات التأديبية
٤٤	الخدمات الطلابية
٤٤	
٤٥	
٤٧	
٤٨	
٤٩	
٥٠	الجمعية العلمية
٥١	
٥٣	التحويلات ونقل القيد

رقم الصفحة	الموضوع
٥٦	الجهاز الفني لرعاية الطلاب (إدارة رعاية الشباب)
٥٧	عمداء الكلية
٥٩	خدمات الجهاز الفني
٦١	اتحاد الطلاب ولجنته
٦٦	كيفية تكوين الأسر الطلابية
٦٧	تطور أنشطة الكلية
٦٨	دعوة للمشاركة
٧٠	المراكز التي تم الحصول عليها
٧٦	المواقع الإلكترونية بالكلية
٧٧	أماكن تنفيذ الأنشطة الطلابية
٧٨	دور الكلية في خدمة المجتمع وتنمية البيئة
٧٩	سياسة الحضور الجا
٨٤	تعريفات خاصة بجودة التعليم
٨٤	الاعتماد الأكاديمي
٨٥	الرؤية والرسالة
٨٦	الدراسة الذاتية
٨٧	الخطة الاستراتيجية
٨٨	الاستبيانات
٨٩	مخرجات التعلم مستهدفة
٩٣	وثيقة حقوق والتزامات الطلاب

## إدارة الكلية

▪ عميد الكلية:

**أ.د/ السعيد محمد عبد الهادي**

▪ وكيل الكلية لشئون التعليم والطلاب :

**أ.د/ محمد عطية محمد البيومي**

▪ وكيل الكلية لشئون خدمة المجتمع وتنمية البيئة :

**أ.د/ نسرين صلاح عمر**

▪ وكيل الكلية لشئون الدراسات العليا والبحوث :

**أ.د/ وفاء عبد الحكيم البهائى**

▪ مدير وحدة ضمان الجودة :

**أ.د/ سهام جاد الحق**

▪ مدير عام الكلية:

**أ/ حامد أحمد عثمان شهاب**

▪ مدير عام إدارة شئون الطلاب:

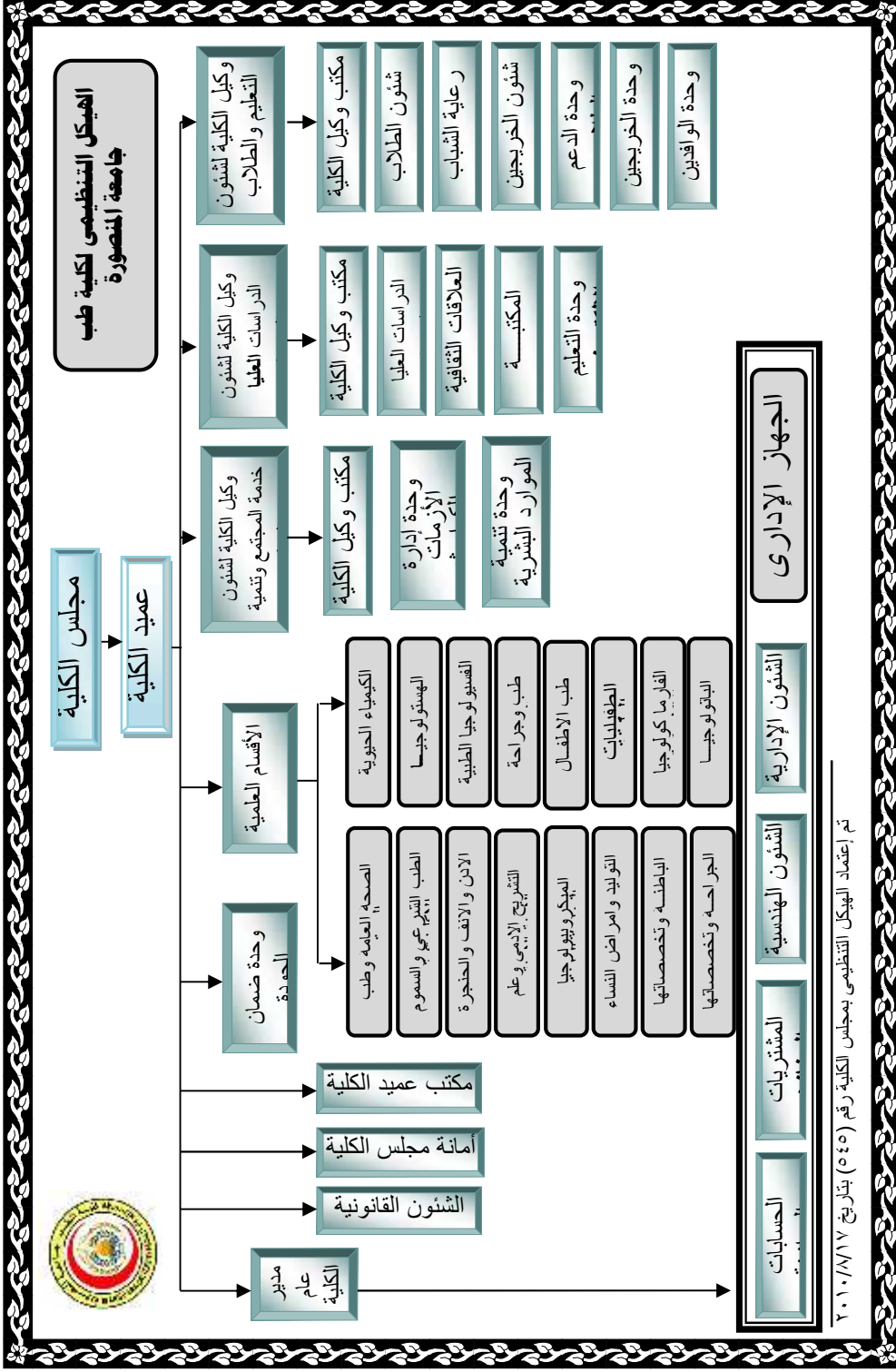
**أ/ محمد المتولى سليمان**

▪ مدير عام إدارة رعاية الشباب:

**أ/ أسامة عبد البديع السعيد**

▪ موقع الكلية الإلكتروني:

<http://www. Mans.edu.eg/facmedl/>.



## نبذة عن كلية الطب

- تعتبر كلية طب المنصورة النواة الأولى لجامعة المنصورة فقد أنشئت في عام بقرار جمهوري رقم في عهد / إبراهيم أبو النجا والذي أشرف على إنشائها وتولى إدارتها.
- بدأت الدراسة بالكلية في العام الجامعي / في أحد مباني مدرسة المنصورة الثانوية للبنين (كلية التربية الرياضية حاليا).
- في العام / صدر قرار وزاري بنقل تبعية مستشفى المنصورة الجامعي إلى كلية الطب ليصبح مستشفى جامعيًا اعتبارًا من .
- تقدر المساحة الكلية الحالية لكلية الطب والمستشفى الجامعي والمراكز الطبية المتخصصة التابعة لها بحوالي فدان حيث تحتل مباني الكلية ما يقرب من الخمسة أفدنة. تتكون مباني الكلية من جناح الإدارة (أ) وهو المبني المخصص لإدارة الكلية وجميع المكاتب الإدارية وجناح (ب) ويشمل أقسام الباثولوجيا الإكلينيكية، الفارماكولوجيا الإكلينيكية، الميكروبيولوجيا والمناعة الطبية وصالة الإمتحانات وجناح (ج) يوجد به قسم الكيمياء الحيوية الطبية، قسم الفسيولوجيا الطبية والمكتبة وجناح برنامج منصورة - . . . (د) والذي يضم معامل المهارات ومعامل الكمبيوتر وقسمي الصحة العامة وطب المجتمع والطبيليات الطبية به وجناح (هـ) ويشمل أقسام التشريح الآدمي وعلم الأ - - الهستولوجيا - الباثولوجيا - الطب الشرعي والسموم الإكلينيكية. ويقع في الدور الأرضي لكلية خلف الأجنحة ج , د المشرحة، متحفى الباثولوجى والتوليد وأمراض النساء ومركز البحوث الطبية التجريبية.

- تخرجت الدفعة الأولى من الكلية فى العام الجامعى / وكان عدد لخريجين طبيب وطبيبة منهم يشغلون درجة أستاذ حاليا.
  - بدأت الدراسات العليا بالكلية إعتبارا من العام / .
  - كان عدد طلاب الكلية عند بدء الدراسة فى العام الجامعى / ( ) طالب ويبلغ عدد الطلاب حاليا مايقرب من ( ) .
  - قطعت الكلية شوطا كبيرا من الإنجازات فى فترة زمنية وجيزة بفضل جهد وعطاء من تولوا إدارتها وتحملوا أمانة العمل فيها بكل دقة.
- المراكز الطبية المتخصصة والمستشفيات التابعة لكلية الطب:

• .  
• مركز جراحة الكلى والمسالك البولية.

• مركز جراحة الجهاز الهضمى.

• يون.

• مركز الحروق وجراحات التجميل.

• - التوليد - ( )

• مركز البحوث الطبية التجريبية: يقع بالدور الأرضى بإمتداد مشرحة الكلية.

الوحدات المتميزة داخل كلية الطب:

. وحدة ضمان الجودة: تقع بالدور الأول من المبنى الإدارى  
.()

. وحدة تنمية الموارد البشرية: تقع بالدور الأول من المبنى الإدارى  
.()

. وحدة الوافدين: تقع بالدور الأول من المبنى الإدارى جناح (أ).

. وحدة التعليم الإلكتروني : تقع بالدور الرابع من المبنى الإدارى  
.()

. وحدة الخريجين .

. .



كلية طب المنصورة  
المعتمدة في ٢١ أغسطس ٢٠١١

رسالة الكلية (Mission) :

تقديم مستوى عال التميز فى التعليم والتدريب الطبى وتقديم خدمات صحية متميزة للمجتمع عن طريق المراكز الطبية المتخصصة وكذلك الإرتقاء بالبحث

رؤية الكلية (Vision) :

أن نصنف إقليميا ونحقق التميز فى التعليم الطبى والبحوث وخدمة المجتمع.

الإعتماد (Accreditation):

هو الإعتراف الذى تمنحه هيئة ضمان جودة التعليم والإعتماد للكلية بأنها ادارة على تخريج طالب قادر على المنافسة فى سوق العمل وعلى درجة عالية من الكفاءة وبأن المؤسسة تقدم خدمات بحثية ومجتمعية متميزة حسب معايير تم وضعها من الهيئة.

يمنح الإعتماد للكليات لمدة خمسة سنوات قابلة للتجديد.

ماذا يعنى الإعتماد؟

- التعليم.
- يمهد الطريق للحصول على الإعتماد الإقليمى ومن ثم .
- الحصول على شهادة معترف بها مقارنة بالكليات المناظرة.
- تحسن الموارد المادية للكلية المعتمدة وتوافر فرص للتمويل المادى للمشروعات البحثية والمنشآت والمعامل.
- زيادة فرص العمل لخريجي الكلية على المستوى الإقليمى والعالمى.

## الأهداف الإستراتيجية للكلية

لتحقيق الغايات الإستراتيجية للكلية تم ترجمة هذه الغايات إلى مجموعة من الأهداف محتملة التحقيق في المستقبل القريب كالتالى:

### (١) التعليم والطلاب:

- تنمية و تطوير البرنامج الأكاديمي للكلية.
- تنمية و تطوير مها .
- تبنى طرق غير تقليدية لتنمية المهارات العملية والإكلينيكية للطلاب.
- تقديم الدعم الأكاديمي و الصحي والمادى والإجتماعى للطلاب.
- دعم الأنشطة الطلابية.
- دعم ورعاية الطلاب الوافدين.

### (٢) الدراسات العليا والبحث العلمى:

- الإرتقاء بالكلية كمؤسسة مانحة للدرجات العلمية فى التخصصات المختلفة وكذلك تحسين كفاءة طلاب الدراسات العليا.
- الإرتقاء بالبحث العلمى بالكلية بما يضاهاى المؤسسات العالمية.
- دعم وتعزيز المشاركة البحثية مع المؤسسات والمراكز التعليمية و البحثية ومؤسسات خدمة المجتمع.
- تنمية وتطوير مصادر تمويل الدراسات العليا والبحث العلمى.

(٣) شئون خدمة المجتمع و تنمية البيئة:

- تنمية وتطوير العلاقات التفاعلية بين الكلية مع منظمات المجتمع المدنية.
- الإرتقاء بمستوى الخدمة المجتمعية بما يتناسب مع إحتياجات المجتمع الفعلية وأولوياته.

(٤) ضمان الجودة:

- الحصول على الإعتماد الأكاديمي والمتابعة الدورية لمعايير له لمدة .
- متابعة أداء وتطوير العملية التعليمية والبحثية والخدمية للكلية من خلال وحدة ضمان الجودة بالكلية.

(٥) تطوير الأداء:

- . تطوير وتنمية مهارات أعضاء هيئة التدريس ومعاونيهم لتحقيق المخرجات المستهدفة للتعلم و تحقيق الرضا الوظيفى لهم.
- . لقاء بالنظام الإدارى الحالى للكلية وتحقيق التوصيف الوظيفى والوصول إلى الرضا الوظيفى للعاملين بالكلية.

(٦) الموارد المالية:

السعى إلى تنمية وزيادة الموارد الذاتية المالية وفرص التمويل للكلية.

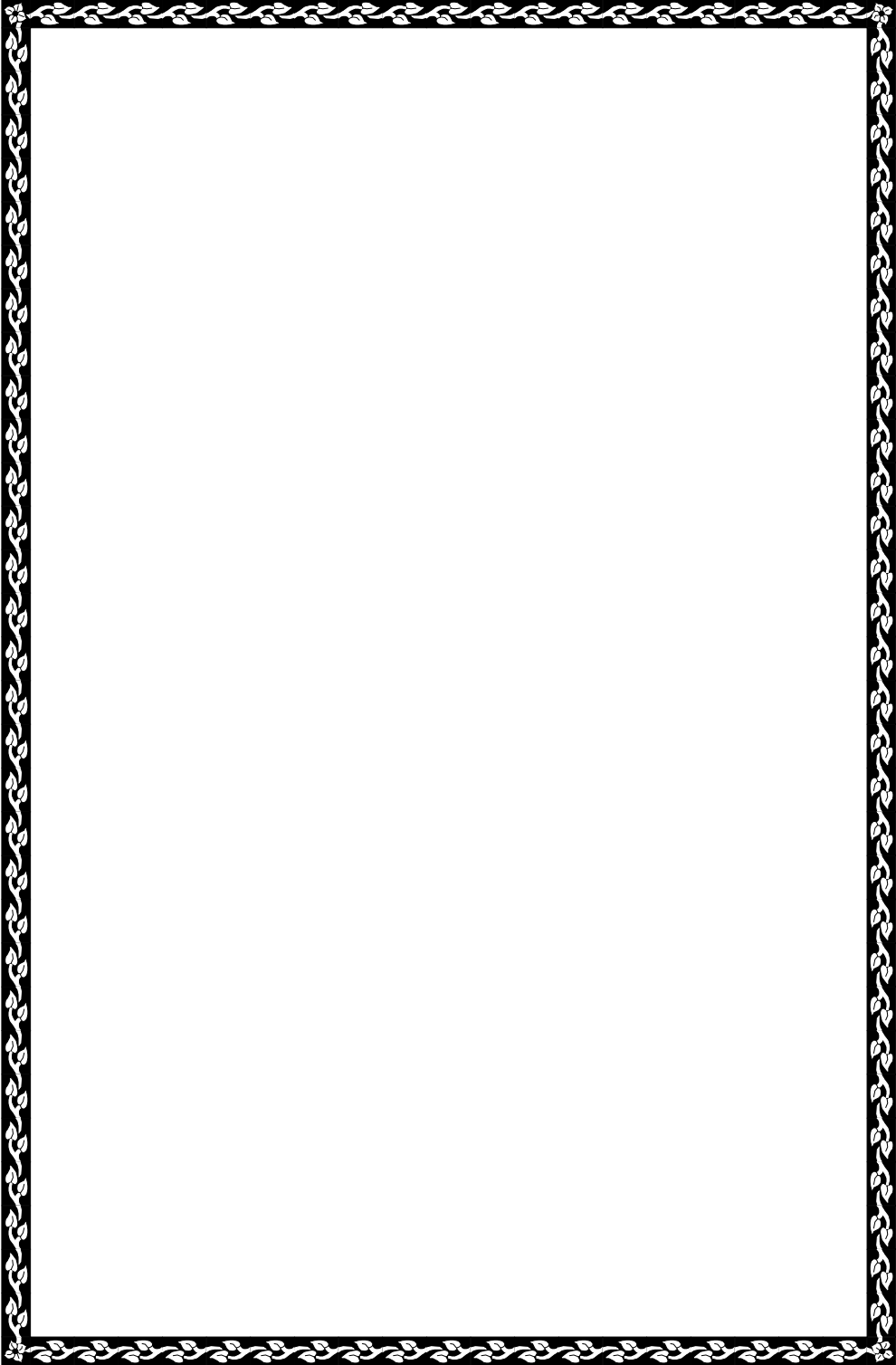
## السادة رؤساء الأقسام العلمية

رئيس قسم الفسيولوجيا الطبية	الأستاذ الدكتور / صبري محمد عوض جواد
رئيس قسم أمراض القلب والأوعية الدموية	الأستاذ الدكتور / محمود محمد عبده محمد يوسف
رئيس قسم التوليد وأمراض النساء	الأستاذ الدكتور / ناصر محمود سامح اللقمانى
رئيس قسم الأمراض النفسية	الأستاذ الدكتور / وفاء عبد الحكيم البهائي
رئيس قسم طب وجراحة العيون	الأستاذ الدكتور / عادل اللاييح
رئيس قسم الميكروبيولوجيا والمناعة الطبية	الأستاذ الدكتور / محمد أحمد أبو العلا
رئيس قسم التشريح وعلم الأجنة	الأستاذ الدكتور / عادل عبد المهدي محمد الهوارى
رئيس قسم الباثولوجيا الإكلينيكية	الأستاذ الدكتور / أسامة الباز العجرودى
رئيس قسم طب المخ والأعصاب	الأستاذ الدكتور / أحمد جمال عزب
رئيس قسم الكيمياء الحيوية الطبية	الأستاذ الدكتور / أمينة أحمد بيومى
رئيس قسم جراحة التجميل والحروق	الأستاذ الدكتور / محمد رضوان الحديدي
رئيس قسم جراحة المخ والأعصاب	الأستاذ الدكتور / نبيل منصور على توفيق
رئيس قسم طب الأطفال	الأستاذ الدكتور / محمد مجدى ابو الخير
رئيس قسم الأمراض الباطنة	الأستاذ الدكتور / صلاح الدين عبد الحكيم محمد الجميل
قسم الأمراض الصدرية	الأستاذ الدكتور / محمد خيرى فهمي السيد
رئيس قسم جراحة العظام	الأستاذ الدكتور / هاني محمد زكى المصاوي

الأستاذ الدكتور/ نور الدين نعمان عبد الرازق رئيس قسم جراحة القلب والصدر

### تابع : السادة رؤساء الأقسام العلمية

الأستاذ الدكتور/ حسن أبو العنين عبد الباقي	رئيس قسم جراحة المسالك البولية
الأستاذ الدكتور/ خالد رفعت محمد زلطة	رئيس قسم الباثولوجيا
الأستاذ الدكتور/ إبراهيم أبو بكر عبد الحميد عبد_____ده	رئيس قسم الأمراض الجلدية والتناسلية وطب الذكورة
الأستاذ الدكتور/ هشام علي محمد شرف الدين	رئيس قسم جراحة الأوعية الدموية
الأستاذ الدكتور/ إبراهيم علي محمد عوض	رئيس قسم علاج الأورام والطب النووي
الأستاذ الدكتور/ نيازم محمد علي شمس	رئيس قسم الجراحة
الأستاذ الدكتور/ محمد عزمي محمد نسافع خف_____اجي	رئيس قسم الصحة العامة وطب المجتمع
الأستاذ الدكتور/ مني عبد الجليل أنيس حشيش	رئيس قسم التخدير والعناية المركزة الجراحية
الأستاذ الدكتور/ أحمد علي عبد الله الدجوي	رئيس قسم الأنف والأذن والحنجرة
الأستاذ الدكتور/ سحر عبد العزيز الدكروري	رئيس قسم الطب الشرعي والسموم الإكلينيكية
الأستاذ الدكتور/ طلال أحمد يوسف عامر	رئيس قسم الأشعة التشخيصية
الأستاذ الدكتور/ نوال عوض حسنين إبراهيم	رئيس قسم الأنسجة والخلايا
الأستاذ الدكتور / حسين محمود البلتاجي	رئيس قسم الفارماكولوجيا الإكلينيكية
الأستاذ الدكتور/ بسمه احمد فتحي القاضي	رئيس قسم الطب الطبيعي والتأهيل والروماتيزم
الأستاذ الدكتور/ هالة النحاس	رئيس قسم الطفليات الطبية



## كشف بأسماء السادة العاملين بإدارة شئون الطلاب

### السادة الموظفين :-

مدير عام شئون الطلاب	السيد/محمد المتولى المتولى السيدة/شوقيه السيد على
مسجل الفرقة الثانية	السيدة/ سامية محمود حبيب السيدة/ كاميليا عبد الجواد المرسي الخبز
شئون الطلاب الوافدين	السيد/ ابراهيم السيد الشربيني السيدة/ عزة محمد رزق السيدة/ رحاب عزت ابراهيم
كمبيوتر	السيد/ احمد محمد عبده السيد الحنثيرى
كمبيوتر	السيدة/ منال يسرى حسن
كمبيوتر	السيدة/ شيرين طلعت محمد منصور
كمبيوتر	السيدة/ نيفين محمد عبد اللطيف حنجل
مسئول التجنيد	السيدة/ شوزان عبد الحميد الدرينى السيدة/ تهانى وليم مسيحه السيد / جمال محمد فتحى السيد / طارق يحيى عبد المنعم
	سكرتارية وكيل الكلية لشئون التعليم والطلاب السيد / محمد يسرى عبد الهادى السيدة/ شيماء عطوه ابو شعيشع

## اللائحة الداخلية

تشمل اللائحة الداخلية بكلية طب المنصورة على الآتى

### الباب الأول

أقسام الكلية:

مادة (١):-

• تتكون كلية الطب بجامعة المنصورة من الأقسام الآتية:

- ١ . قسم التشريح الأدمى وعلم الأجنة.
- ٢ . قسم الهستولوجيا (علم الأنسجة وبيولوجيا الخلية).
- ٣ . قسم الفسيولوجيا الطبية (علم وظائف الأعضاء).
- ٤ . قسم الكيمياء الحيوية الطبية .
- ٥ . قسم الباثولوجيا ( ) .
- ٦ . قسم الفارماكولوجيا الإكلينيكية .
- ٧ . قسم الميكروبيولوجيا والمناعة الطبية (ويشمل وحدة التشخيص الميكروبي ومكافحة العدوى).
- ٨ . قسم الطفيليات الطبية .
- ٩ . قسم طب وجراحة العيون.



١٠ . قسم الأذن والأنف والحنجرة (ويشمل التخصصات الآتية: جراحة الأذن  
- السمعيات - ) .

١١ . قسم الطب الشرعي والسموم الإكلينيكية .

١٢ . قسم الصحة العامة وطب المجتمع (ويشمل فروع الصحة العامة وطب  
الصناعات والصحة المهنية) .

١٣ . قسم الأمراض الباطنة (ويشمل التخصصات الآتية: طب الأورام -  
الدم الإكلينيكية - أمراض الكبد والجهاز الهضمي - أمراض الغدد الصماء  
والسكر والأبيض - الأمراض الروماتيزمية والمناعة -  
أمراض الشيخوخة - الأمراض المعدية والحميات - ) .

١٤ . أمراض القلب والأوعية الدموية .

١٥ . قسم طب الأطفال (ويشمل التخصصات الآتية: أمراض الوراثة -  
والحساسية - أمراض الدم والأورام وزرع النخاع - حديثى الولادة  
والمبتسرين - أمراض القلب - الأمراض المعدية والتغذية - الجهاز  
الهضمي والكبد - أمراض الغدد الصماء والسكر - الحالات الحرجة  
والعناية المركزة - ) .

١٦ . الأمراض الجلدية والتناسلية ويشمل وحد .

١٧ . الطب الطبيعي والتأهيل والروماتيزم .

١٨ . الباثولوجيا الإكلينيكية ويشمل التخصصات الآتية :

- ( الكيمياء الإكلينيكية ، أمراض الدم ، الميكروبيولوجيا والمناعة) .

١٩ . الأمراض النفسية .

٢٠ .

٢١ . الأمراض العصبية .

٢٢ . الأمراض الصدرية .

٢٣ . صات الآتية :

- (الجهاز الهضمى — — الأوعية الدموية — —  
- جراحة المستقيم والقولون والشرج)

٢٤ . أمراض النساء والتوليد.

٢٥ .

٢٦ . جراحة المسالك البولية والتناسلية.

٢٧ .

٢٨ . التخدير والعناية المركزة الجراحية .

٢٩ . الأشعة التشخيصية.

٣٠ .

٣١ .

٣٢ . جراحة الأوعية الدموية.

٣٣ . التجميل والحروق.

## الباب الثانى

مادة (٢):-

تمنح جامعة المنصورة بناء على طلب كلية الطب درجة البكالوريوس فى:

١. ( ) .

٢. ( - ) .

مادة (٣):-

مدة الدراسة لنيل درجة البكالوريوس فى الطب والجراحة ست سنوات.

مادة (٤):-

المواد التى تدرس لنيل درجة البكالوريوس فى الطب والجراحة هى:

- الكيمياء الحيويه الطبية - الفسيولوجيا الطبية (علم وظائف الأعضاء) -
- الهستولوجيا (علم الأنسجة وبيولوجيا الخلية) - التشريح الأدمى " علم الأجنه" -
- اللغة الانجليزية (المصطلحات الطبية ومصطلحات الجودة والإعتماد) -
- السلوكية - الباثولوجيا (علم الأمراض) - الفارماكولوجيا الإكلينيكية -
- الميكروبيولوجيا والمناعة الطبية - الطفيليات الطبيه - طب وجراحة العيون -
- الطب الشرعي والسموم الإكلينيكية -
- ويشمل الإحصاء الحيوى - حقوق الإنسان والمبادئ القانونية العامة -
- الباطنة وتخصصاتها. - الجراحة العامة وتخصصاتها - التوليد

مادة (٥):- مراحل التعليم:

- المرحلة الأولى : العلوم الطبية الأساسية (الفرق الأولى - الثانية -

.)

- المرحلة الثانية : العلوم الطبية الإكلينيكية ( الفرقة الرابعة-الخامسة-السادسة)

### نظام الدراسة والإمتحانات بكلية الطب

توزيع المواد على السنوات الدراسية كالآتي:

الفرقة الأولى :

- التشريح الأدمى وعلم الأجنة.
- الهستولوجيا (علم الأنسجة وبيولوجيا الخلية).
- الفسيولوجيا الطبية (علم وظائف الأعضاء).
- الكيمياء الحيوية الطبية .
- اللغة الإنجليزية (المصطلحات الطبية ومصطلحات الجودة والإعتماد).

الفرقة الثانية:

- التشريح الأدمى وعلم ا
- الهستولوجيا (علم الأنسجة وبيولوجيا الخلية).
- الفسيولوجيا الطبية (علم وظائف الأعضاء).
- الكيمياء الحيوية الطبية.
- العلوم السلوكية والإنسانية.

الفرقة الثالثة:

- الباثولوجيا (علم الأمراض).
- الفارماكولوجيا الإكلينيكية.

• الميكروبيولوجيا والمناعة الطبية.

• الطفيليات الطبية .

الفرقة الرابعة:

• طب وجراحة العيون.

•

• الطب الشرعي والسموم الإكلينيكية.

•

• حقوق الإنسان والمبادئ القانونية العامة.

الفرقة الخامسة:

• أمراض الباطنة وتخصصاتها.

•

الفرقة السادسة:

• الجراحة وتخصصاتها.

• التوليد وأمراض النساء.

مادة (٦) :-

تبين الجداول التالية توزيع المقررات وعدد الساعات الدراسية (نظري+

- ) والإختبارات والدرجة النهائية لكل مادة للمرحلة الأولى (مرحلة العلوم

الطبية الأساسية)

أولاً: الفرقة الأولى :

الدرجة النهائية	الإختبارات	٢٠%	عدد الساعات		المقرر الدراسي
		اعمال السنة الدرجة	عملي	نظري	
	<ul style="list-style-type: none"> <li>▪ تحريرى مدته</li> <li>▪</li> <li>▪</li> <li>▪</li> </ul>				التشريح الأدمي وعلم (ويشمل علم الحياة)
	<ul style="list-style-type: none"> <li>▪ تحريرى مدته</li> <li>▪</li> <li>▪ شفهى</li> </ul>				المهستولوجيا ( وببيولوجيا الخلية)
	<ul style="list-style-type: none"> <li>▪ تحريرى مدته</li> <li>متضمنا الفيزياء الحيوية</li> <li>▪</li> <li>▪ شفهى</li> </ul>			منها ( ) فيزياء حيوية	الفسولوجيا الطبية ( )
	<ul style="list-style-type: none"> <li>▪ تحريرى مدته</li> <li>▪</li> <li>▪ شفهى</li> </ul>				الكيمياء الحيوية الطبية
	تحريرى مدته ساعة واحدة	-	-		اللغة الانجليزية (المصطلحات الطبية (

يعقد الإمتحان سنويا على دورين:

- الدور الأول : في نهاية العام الدراسي فى شهر مايو في جميع المواد.
- الدور الثاني : في شهر سبتمبر للراسيين والمتخلفين – ولا يعوق الرسوب أو التخلف فيما لا يزيد عن مادتين من المواد الطبية من . طالب الفرقة الأولى إلى الفرقة الثانية بالإضافة إلى مادة اللغة الإنجليزية.

ثانيا: الفرقة الثانية (الخطة الدراسية والإمتحانات)

الدرجة النهائية	الإختبارات	%٢٠ اعمال السنة الدرجة	عدد الساعات		المقرر الدراسى
			نظرى	عملى	
	<ul style="list-style-type: none"> <li>▪ تحريرى مدته</li> <li>▪</li> <li>▪ شفهى</li> </ul>				التشريح الأدم
	<ul style="list-style-type: none"> <li>▪ تحريرى مدته</li> <li>▪</li> <li>▪ شفهى</li> </ul>				الهستولوجيا (علم الأنسجة وبيولوجيا الخلية)
	<ul style="list-style-type: none"> <li>▪ تحريرى مدته</li> <li>▪</li> <li>▪ شفهى</li> </ul>				الفسىولوجيا الطبية ( )
	<ul style="list-style-type: none"> <li>▪ تحريرى مدته</li> <li>▪</li> <li>▪ شفهى</li> </ul>				الكيمياء الحيوية الطبية
	تحريرى مدته ساعة	-	-		العلوم السلوكية والإنسانية

يعقد الإمتحان سنويا على دورين:

- الدور الأول : في نهاية العام الدراسى فى جميع المواد وفيما تخلف فيه
- 
- الدور الثانى : في شهر سبتمبر للراسبين والمتخلفين – ومن يرسب يعيد
- 
- ولا ينقل طالب الفرقة الثانية إلى الفرقة الثالثة إلا إذا كان ناجحا فى جميع مواد الفرقة الأولى والثانية فيما عدا السلوكية واللغة الإنجليزية.

ثالثا: الفرقة الثالثة (الخطة الدراسية والإمتحانات)

الدرجة النهائية	الإختبارات	٢٠%	عدد الساعات		المقرر الدراسي
		اعمال السنة الدرجة	نظري	عملي	
	<ul style="list-style-type: none"> <li>▪ إختباران تحريريان</li> <li>▪ منها</li> <li>▪ شفهي</li> </ul>				الباثولوجيا (علم الأمراض)
	<ul style="list-style-type: none"> <li>▪ إختباران تحريريان</li> <li>▪ منها</li> <li>▪ شفهي</li> </ul>				الفارماكولوجيا الإكلينيكية
	<ul style="list-style-type: none"> <li>▪ تحريري مدته</li> <li>▪ شفهي</li> </ul>				الميكروبيولوجيا والمناعة الطبية
	<ul style="list-style-type: none"> <li>▪ تحريري مدته</li> <li>▪ شفهي</li> </ul>				الطفيليات الطبية

يعقد الإمتحان سنويا على دورين:

- الدور الأول : فى نهاية العام الدراسى فى شهر مايو فى جميع المواد و فيما فيه من مواد (اللغة الانجليزية – السلوكية)
  - الدور الثانى: فى شهر سبتمبر للراسيين والمتخلفين بمواد الفرقة الأولى والثانية ومن يرسب يعيد السنة دراسة وإمتحانا فيما رسب فيه.
  - ولا ينقل طالب الفرقة الثالثة إلى الفرقة الرابعة إلا إذا كان ناجحا فى جميع المواد المقررة عليه بالمرحلة قبل الإكلينيكية (الفرقة الأولى – الثانية –
- .)



مادة (٧):-

تبيين الجداول الآتية توزيع المقررات وعدد الساعات الدراسية (نظري + عملي) و الإختبارات والدرجة النهائية للمرحلة الثانية.

### المرحلة الإكلينيكية

#### (الفرقة الرابعة)

الدرجة النهائية	الإختبارات	مدة الدراسة (٣٢ أسبوع)		المقرر الدراسي
		٢٠% اعمال السنة	نظري بالساعة	
	▪ تحريرى مدته ساعتان ▪ إكلينيكي ▪ شفهي		أسابيع	طب وجراحة العيون
	▪ تحريرى مدته ساعتان ▪ إكلينيكي ▪ شفهي		أسابيع	
	▪ تحريرى مدته ثلاثة ▪ عملية وإكلينيكي ▪ شفهي		+ إكلينيكي لمدة أسبوعين	والسموم الإكلينيكية
	▪ تحريرى مدته ثلاثة ▪ وتطبيقات ▪ ميدانية ▪ شفهي		+ أسبوعين تدريب ميدانى	
	▪ إمتحان تحريرى مدته	-	-	والمبادئ القانونية اسبوعيا

يعقد الإمتحان على دورين:

- الدور الأول : فى نهاية العام الدراسى فى شهر يونية فى جميع المواد.
- الدور الثانى : شهر سبتمبر للطلبة الراسبين فى الدور الأول.
- ولا يعوق تخلف الطالب فى مادتين من الإنتقال إلى الفرقة الأعلى.

### ( الفرقة الخامسة )

الدرجة النهائية	الإختبارات	مدة الدراسة ( ٤٤ أسبوع )		المقرر الدراسى
		نظرى بالساعة	عملى اسبوعيا	
	<ul style="list-style-type: none"> <li>▪ ثلاثة إختبارات تحريره مدة كل منها ثلاثة ساعات (يكون أحدها إختبار ( إختبارات اكلينيكية إختبارات شفوية</li> </ul>			وتخصصاتها
	<ul style="list-style-type: none"> <li>▪ إختباران تحريريان مدة الأول منهما مدته ساعتان إختبارات اكلينيكية هية</li> </ul>			

يعقد الإمتحان على دورين:

- الدور الأول : فى نهاية شهر اكتوبر.
- الدور الثانى: فى شهر فبراير للراسبين والمتخلفين.
- لا يعوق رسوب الطالب فى مواد الفرقة الخامسة من الإلتقال إلى الفرقة

### (الفرقة السادسة)

الدرجة النهائية	الإختبارات	مدة الدراسة ( ٤٤ أسبوع )		المقرر الدراسى
		نظرى	عملى	
	<ul style="list-style-type: none"> <li>▪ ثلاثة إختبارات تحريرية مدة كل منها ثلاثة ساعات (يكون أحدها إختبار موضوعى) إختبارات اكلينيكية إختبارات شفوية</li> </ul>			وتخصصاتها
	<ul style="list-style-type: none"> <li>▪ إختباران تحريريان مدة الأول منه والثانى إختبار موضوعى مدته ساعتان إختبارات اكلينيكية إختبارات شفوية</li> </ul>			التوليد وأمراض

يعقد الإمتحان على دورين:

- الدور الأول : فى شهر نوفمبر.
- الدور الثانى : فى شهر يونية للراسبين والمتخلفين.

توزيع الساعات والدرجات على مقرر الباطنة العامة وتخصصاتها

توزيع الدرجات			عدد الساعات والأسابيع الدراسية		المقرر
الاجمالي	الكلينيكي	الإمتحانات التحريرية ( ٣٩٠ درجة )	أعمال السنة (درجة)	النظرية (ساعة)	الإكلينيكية (أسبوع)
		) تحريرية إحداها  ( Objectives )  ( ) يوضع  القائمين بالتدريس في			أمراض القلب والأوعية الدموية
					فروع الباطنة  - الأمراض العصبية - الأمراض الصدرية - - الأمراض النفسية - الطب الطبيعي والتأهيل والروماتيزم - الأشعة التشخيصية
					- الأمراض الجلدية
			--	--	- ثولوجيا الإكلينيكية
					المجموع

## توزيع الساعات والدرجات على مقرر الجراحة وتخصصاتها

توزيع الدرجات				عدد الساعات والأسابيع الدراسية		المقرر
اجمالي	الشفوى والإكلينيكي	الإمتحانات التحريرية ( ٣٧٠ درجة )	أعمال السنة (درجة)	النظرية (ساعة)	الإكلينيكية (أسبوع)	
		ثلاثة إختبارات تحريرية زمن كل منها ثلاثة ساعات ويكون إحدها ( Objectives ) القائمين بالتدريس في (				الجراحة العامة وتشمل : التخدير والعناية المركزة الجراحية
						- -
						المجموع

مادة (٨):-

ضوابط الدراسة والإمتحان بالمرحلة ما قبل الإكلينيكية:

. مدة الدراسة بهذه المرحلة ثلاثون أسبوعا، ويعقد الإمتحان في دورين:

- الدور الأول: في شهر مايو.
- الدور الثاني: في شهر سبتمبر.

مع مراعاة أنه يجوز لمجلس الجامعة بناء على توصية مجلس الكلية تعديل

مواعيد الإمتحانات وبالتالي عدد الأسابيع الدراسية.

- . يعقد إمتحان تحريري لأعمال السنة يخصص لها بنسبة % " .
- بالمائة " من الدرجة الكلية للمادة فيما عدا اللغة الإنجليزية والعلوم السلوكية فلا تعقد لها إمتحانات أعمال سنة.
- . يتم تدريس اللغة الإنجليزية والعلوم السلوكية والإنسانية بمعرفة السادة أعضاء هيئة التدريس بكلية الطب كلما أمكن ذلك.
- . يقدر معدل النجاح في اللغة الإنجليزية والعلوم السلوكية والإنسانية ( % ) لكل منهما ولا يعوق الرسوب في أى منهما من الإنتقال إلى الفرقة الأعلى داخل المرحلة قبل الإكلينيكية ولا ينقل الطالب إلى الفرقة الر .
- ناجحا في جميع المواد.
- . لا تضم الدرجات التي يحصل عليها الطالب في مادة اللغة الإنجليزية إلى .
- . لا يعوق الرسوب أو التخلف فيما لايزيد عن مادتين من المواد الطبية من نية ولا ينقل طالب الفرقة الثانية إلى
- الفرقة الثالثة إلا اذا كان ناجحا في جميع المواد الطبية. أما طالب الفرقة الثالثة فلا ينقل إلى المرحلة الإكلينيكية إلا إذا كان ناجحا في جميع المواد التي تمت دراستها في المرحلة ما قبل الإكلينيكية.
- . تخصص لدرجات الإمتحان التحريري % (خمسون بالمائة) من الدرجة الكلية للمادة ليصبح توزيع الدرجات كالتالي ( % -
- التحريري، % للإمتحان الإكلينيكي والشفوي، % لإمتحان أعمال
- .)

مادة (٩):-

ضوابط الدراسة والإمتحان بالمرحلة الإكلينيكية:

- " وثلاثون أسبوعا " على مدار العام .
- مدة الدراسة بكل من الفرقتين الخامسة والسادسة " " أسبوعا" لكل منهما.
- موعد بداية الدراسة والإمتحان فى المرحلة الإكلينيكية على النحو التالى:

الفرقة الدراسية	بداية الدراسة	الدور الأول	الدور الثانى
		يونيو	
			فبراير
			يونية

مع مراعاة أنه يجوز لمجلس الجامعة بناء على توصية مجلس الكلية تعديل مواعيد الإمتحانات ومواعيد بداية الدراسة بالمرحلة الإكلينيكية وبالتالى عدد الأسابيع الدراسية.

- يعقد إمتحان تحريرى لأعمال السنة يخصص لها % (عشرون بالمائة) من الدرجة الكلية للمادة ويكون مسنولا عنها جميع الأقسام العلمية المشاركة فى التدريس الإكلينيكي للطلاب وفقا للدرجة المخصصة لكل قسم.
- تسلم الأقسام الفرعية كشف الدرجات إلى القسم الأم (الباطنة أو الجراحة) فى نهاية العام الدراسى لإعداد الكشوف النهائية المجمعدة وتسليمها إلى الكنترول المختص. وتحتسب درجة أعمال السنة للطلاب بناء على ما يتم من تقييم أثناء وفي نهاية الدورة الإكلينيكية كل فى مواعده حسب توزيع الجدول .

. تخصص لدرجات الإمتحان التحريري % " . المائة" من الدرجة الكلية للمادة وذلك في جميع المواد ليصبح توزيع الدرجات كالتالي: % للإمتحان التحريري - % للإمتحان الإكلينيكي والشفوى - % .

. لايجوز إضافة درجات لرفع تقديرات المواد على الإطلاق سواء فى النقل أو عند حساب تقدير المجموع التراكمى.

. يكون التعويض للنجاح وفقا لما يقرره مجلس الكلية بناء على توصية لجنة الممتحنين وتكون الدرجات المضافة للوصول لدرجة النهاية الصغرى للمادة إضافة حقيقية وليست إعتبارية.

. تراعى الضوابط الآتية بالنسبة للمواد التى تشارك فيها تخصصات فرعية مثل ( ) .

. أن يكون كل قسم فرعى (خاص) مسئولاً عن تقييم الطلاب خلال فترة الدراسة به فى ضوء الزمن المخصص بالجدول الدراسى ودرجة أعمال السنة المخصصة ويتم تسليم كشوف الدرجات النهائية إلى القسم الأم.

. يقوم أعضاء هيئة التدريس فى الأقسام الفرعية (التخصصات) وفى القسم

(الباطنة العامة والجراحة العامة) ممن قاموا بالتدريس النظرى

بتسليم رئيس القسم الأم الأسئلة المقترحة فيما قاموا بتدريسه مع عناصر

الإجابة المطلوبة. ويكون رئيس القسم الأم هو المسئول عن وضع وسرية

الإمتحان والإشراف على سير أعمال الإمتحانات. وفى الإمتحان الإكلينيكي

تتم المشاركة حسب نوعية الحالات.

ج. يشكل كمنترول داخلي في كل قسم يتكون من رئيس القسم وإثنان من أعضاء هيئة التدريس يختارهم رئيس القسم للإشراف على أعمال

. . .

تمثل الفرقة الرابعة والخامسة والسادسة مرحلة إكلينيكية واحدة ولا يعوق في مادتين من الانتقال إلى الفرقة الأعلى.

مادة (١٠):-

توزيع درجات مرحلة البكالوريوس

مجموع الدرجات	درجات الفرقة الدراسية			المرحلة الدراسية
	الثالثة	الثانية	الأولى	
				ما قبل الإكلينيكية
				الإكلينيكية
	-	-	-	

مادة (١١):-

يقدر نجاح الطالب بأخذ التقديرات الآتية:

- ممتاز ٨٥% فأكثر من مجموع الدرجات
- جيد جدا من ٧٥% إلى أقل من ٨٥%
- جيد من ٦٥% إلى أقل من ٧٥%
- مقبول من ٦٠% إلى أقل من ٦٥%



أما رسوب الطلاب فيقدر بأحد التقديرين الآتيين:

- ضعيف %
- ضعيف جدا %

مادة (١٢):-

يجب على الطالب متابعة الدروس والإشتراك فى التمرينات ية أو قاعات البحث ولمجلس الكلية بناء على طلب مجالس الأقسام المختصة طبقا لأحكام اللانحة الداخلية أن يحرم الطالب من التقدم إلى الإمتحان كله أو بعضه اذا رأى أن مواظبته غير مرضية وفى هذه الحالة يعتبر الطالب راسبا فى المقررات فيها .

مادة (١٣):-

يعتبر الطالب راسبا إذا حصل على أقل من % فى الإمتحان التحريرى

مادة (١٤):-

يحسب التقدير العام للطلاب فى درجة البكالوريوس على أساس المجموع الكلى للدرجات التى حصلوا عليها فى كل السنوات الدراسية كما يتم ترتيبهم وفقا لهذا المجموع عدا درجة اللغة الانجليزية.

مادة (١٥):-

- يمنح الطالب مرتبة الشرف إذا كان تقديره النهائى ممتاز أو جيد جدا وعلى ألا يقل تقديره العام فى أية فرقة من فرق الدراسة عن جيد جدا.
- ويشترط لحصول الطالب على مرتبة الشرف ألا يكون قد رسب فى أى إمتحان تقدم له فى أى ف .

## أحكام عامة:

- تطبق اللائحة الجديدة لطلاب الفرقة الأولى (الجدد) للعام الجامعي / .
- طلاب الفرقة الثانية تطبق عليهم اللائحة القديمة.
- طلاب الفرقة الثالثة تطبق عليهم اللائحة القديمة وعند نجاحهم وانتقالهم إلى الفرقة الرابعة تطبق عليهم اللائحة الجديدة.
- وطلاب الفرقة الرابعة والخامسة والسادسة تطبق عليهم اللائحة القديمة.

## القواعد العامة للرافة

- لا تطبق قواعد الرافة إلا بعد حصول الطالب على % على الأقل في الإمتحان التحريري للمادة الراسب فيها.
- يقوم رئيس كل قسم بحصر ومراجعة جميع كراسات الإجابة الراسبية ان التحريري ويدون عليها روجعت مع التوقيع عليها.
- تعرض حالة الطلاب المعرضون للفصل على السيد الأستاذ الدكتور/ عميد الكلية لتشكيل لجنة الممتحنين قبل اعتماد النتيجة.
- يعرض رئيس كل كمنترول نتائج المواد (مادة - مادة) التي تقل نسبة النجاح في الإمتحانات التحريرية عن % على السيد الأستاذ الدكتور/ عميد الكلية للنظر في عرضها على اللجنة العامة للمتحنين لإقتراح ماتراه مناسباً في حدود ما - - من اللائحة التنفيذية لقانون تنظيم .
- قواعد الرافة للطلاب المعرضون للفصل:

الطالب المعرض للفصل هو الطالب المتقدم للإمتة :

• يجبر الطالب المتقدم من الخارج فى حدود % من المجموع الكلى لدرجات المواد التى أدى فيها الإمتحان وتوزع على المواد الراسب فيها .

• لايزيد ما يضاف فى المادة الواحدة عن % من درجات النهاية العظمى للمادة النظرية و % من درجات النهاية العظمى للمادة العملية وذلك للنجاح فى المادة بشرط أن تكون مادة واحدة وينقل إلى الفرقة .

• لاتطبق قواعد الرأفة لمنع الفصل فى المواد العملية إلا بعد حصول الطالب % على الأقل فى الإمتحان التحريرى النهائى للمادة الراسب فيها .

• الطالب الذى يتقدم بأعذار مقبولة عن إمتحان الدور الأول تحتسب له درجات .

• الطالب الراسب والمتغيب بدون عذر فى الدور الأول تجمع الدرجات الحاصل عليها بالدور الثانى (عملى + شفوى + تحريرى) وتضرب  $\times$  / ويكون لى للتقدير مقبول وفى حالة حصول الطالب على درجات أعلى من .

• الطلاب المقيدون من الخارج لاتحسب لهم درجات إمتحان نصف العام ويعامل كالطالب المتغيب بدون عذر .

• يلتزم الطلاب الباقون للإعادة بالفرقة الأولى والثانية والثالثة والرابعة بحضور إمتحان أعمال السنة ونسبة الغياب فى المواد الراسب فيها .

.مدة البقاء بالفرق الدراسية:

- لايجوز للطالب أن يبقى بالفرقة أكثر من سنتين.
- يجوز لمجلس الكلية الترخيص للطلاب الذين قضوا بفرقهم سنتين التقدم التالية فى المقررات التى رسبوا فيها وذلك

فيما عدا الفرقة الأولى.

- ويجوز لمجلس الكلية علاوة على ماتقدم الترخيص لطلاب الفرقة قبل النهائية أى (الثالثة) والفرق النهائية الرابعة والخامسة والسادسة بفرصتين إضافيتين للتقدم إلى الإمتحان من الخارج وإذا رسب طالب ة النهائية فيما لايزيد على نصف عدد مقررات هذه الفرقة يسمح له بدخول الإمتحان حتى يتم نجاحه.

. يجب متابعة الدروس النظرية والعملية (ويتم حصر الغياب) والطالب الذى لا يستوفى نسبة الحضور ( % ) يحرم من التقدم

. يتحتم على الطالب التقدم لإمتحان الراوند (التدريب الإكلينيكي) ويعقد إمتحان آخر للمتخلفين بعذر مقبول بعد إمتحان آخر ترم فى نفس العام الدراسى ومن يتخلف يفقد الدرجة.

. فى حالة تغيير الطالب لعنوان سكنه أو رقم التليفون عليه إخطار شئون

## ضوابط إيقاف القيد

- تنص المادة (٦٩) من اللائحة التنفيذية لقانون تنظيم الجامعات على الآتى:

(يجب على الطالب متابعة الدروس والاشتراك فى التمرينات العملية أو قاعات البحث وفقاً لأحكام اللائحة الداخلية).

ولمجلس الكلية بناء على طلب مجالس الأقسام المختصة طبقاً لأحكام اللائحة الداخلية أن يحرم الطالب من التقدم إلى الامتحان كله أو بعضه إذا رأى أن مواظبته غير مرضية وفى هذه الحالة يعتبر الطالب راسباً فى المقررات التى حرم من التقدم للامتحان فيها.

ويجوز لمجلس الكلية أن يوقف قيد الطالب لمدة سنتين دراسيتين متتاليتين أو متفرقتين خلال سنة الدراسة فى الكلية إذا تقدم بعذر مقبول يمنعه من الانتظام فى الدراسة، وفى حالة الضرورة يجوز لمجلس الجامعة زيادة مدة وقف القيد).

- بتاريخ ١٩٩٠/١/٢٩ وافق مجلس الجامعة على ضوابط إيقاف القيد وذلك على النحو التالي:

- لا يجوز أن تقل مدة وقف القيد عن عام دراسي كامل ، كما لا يجوز أن تزيد المدة عن سنتين متتاليتين أو متفرقتين ، يجوز مدهما بقرار من مجلس شئون التعليم والطلاب بالتفويض عن مجلس الجامعة.

- يجب أن يكون طلب وقف القيد مصحوباً بشرح واف للسبب الذي يستند إليه الطلب و مرفقاً به الأوراق الرسمية التي تثبت جديته و لا يعتد بأي أوراق أو مستندات صادرة عن جهات غير رسمية.

- بتاريخ ٢٩/٩/٢٠٠٣ وافق مجلس الجامعة على ضوابط إيقاف القيد وذلك على النحو التالي:

الحالات التي يمكن إيقاف قيد الطلاب بسببها هي:-

- الطلاب المتحفظ عليهم سياسياً:

يجوز فتح مدة وقف القيد بالنسبة للطلاب المتحفظ عليهم سياسياً حتى يتم الإفراج عنهم.

- رضى بأمراض نفسية وعصبية مزمنة:

يجوز فتح مدة وقف القيد بالنسبة للطلاب المرضى بأمراض نفسية وعصبية مزمنة حتى يتم شفائهم على أن يقدموا طلب وقف القيد في

- التجنيد:

يجوز وقف القيد بالنسبة للطلاب المجندين حتى انتهاء مدة التجنيد.

- :

- رعاية الطفل: ثلاث مرات وقف القيد.

- رعاية الوالدين: ثلاث مرات وقف القيد.

- مرافقة الزوج الذي يعمل في الخارج.

- وقف القيد للسفر للعمل بالخارج.

يقدم طلب وقف القيد في موعد غايته ديسمبر من كل عام مصحوباً

- بتاريخ ٢٩/٣/٢٠٠٩ وافق مجلس الجامعة على الآتي:

يسدد الطالب مصروفات إدارية بواقع مائة جنيها عند التقدم لوقف القيد للعام الخامس وتزداد تلك المصروفات بذات القيمة سنويا عند تجديد الوقف بكلية الجامعة بحد أقصى ألف جنيه تودع بصندوق الخدمات التعليمية وذلك لتحسين العملية التعليمية.

- بتاريخ ٢٢/١١/٢٠٠٩ وافق مجلس الجامعة على:

لصق طوابع خدمات تعليمية بمبلغ جنيه على طلب التقدم بوقف القيد على أن يتم إيداع هذه الحويلة في حساب صندوق الخدمات التعليمية (خدمات مستندية).

- تعليمات مكتب تنسيق القبول بالجامعات والمعاهد:

الطالب الممتحن من الخارج يعتبر مفصولا من الكلية المقيد بها ولا يجوز وقف قيده.

- بتاريخ ٢٦/٣/٢٠١١ قرر المجلس الأعلى للجامعات الاتي:

تخضع قواعد إيقاف القيد لطلاب التعليم المفتوح لنفس القواعد الواردة في قانون تنظيم الجامعات.

## ضوابط قبول أذار الطلاب عن عدم أداء الامتحان

- تنص المادة (٨٠) من اللائحة التنفيذية لقانون تنظيم الجامعات على الآتى:

(لا يجوز للطالب أن يبقى - أكثر من سنتين، ويجوز لمجلس الكلية الترخيص للطلاب الذين قضوا بفرقهم سنتين فى التقدم إلى الامتحان من الخارج فى السنة التالية فى المقررات التى رسبوا فيها، وذلك فيما عدا طلاب الفرقة الإعدادية والفرقة الأولى فى الكليات التى ليس بها فرقة إعدادية.

ويجوز لمجلس الكلية علاوة على ما تقدم الترخيص لطلاب الفرقة قبل النهائية والفرقة النهائية بفرصتين إضافيتين للتقدم إلى الامتحان من الخارج، وبالنسبة إلى الكليات التى تكون مدة الدراسة بها خمس سنوات على الأقل يعامل - الفرقة الثانية بالكليات التى بها فرقة إعدادية وكذلك الفرقة الثالثة بالكليات التى ليس بها فرقة إعدادية معاملة طلاب الفرقة قبل النهائية، وإذا رسب طالب الفرقة النهائية فيما لا يزيد على نصف عدد المقررات هذه الفرقة أو فى المقرر الواحد فى الكليات التى تدرس بها مقرر واحد فى السنة النهائية وذلك بصرف النظر عن المقررات المتخلفة من فرق سابقة رخص له فى الامتحان حتى يتم نجاحه.

وإذا تخلف الطالب عن دخول الامتحان بعذر قهرى يقبله مجلس الكلية فلا يحسب غيابه رسوباً بشرط ألا يزيد التخلف عن فرصتين متتاليتين أو متفرقتين خلال سنى الدراسة بالكلية ويجوز فى حالة الضرورة بقرار من



ويعتبر الطالب المتغيب عن الامتحان بغير عذر مقبول راسبا بتقدير ضعيف  
(.

- بتاريخ ١٩٩٠/١/٢٩ وافق مجلس الجامعة على ضوابط الإعتذار عن  
عدم أداء الإمتحان وذلك على النحو التالي:

أ- الأعدار المرضية:

- يكون النظر فى الأعدار المرضية من اختصاص اللجنة الطبية  
بالكلية ويجوز للجنة استشارة الأخصائيين بالمستشفى الجامعى أو

وبالنسبة للأمراض النفسية فتعرض على لجنة ثلاثية مشكلة من أعضاء  
هيئة التدريس بكلية الطب يختارهم عميد الكلية.

وتعرض على اللجنة الشهادات الطبية الصادرة عن المستشفيات  
الحكومية العامة أو المركزية أو مستشفيات المؤسسات الصحية العامة  
ويجب أن تحمل الشهادة اسم المستشفى وأن يكون موقعاً عليها من  
الطبيب المعالج مع بيان اسمه وتخصصه.

كما تعرض على اللجنة الشهادات الطبية الواردة من الخارج بشرط أن  
تكون معتمدة من القنصلية المصرية وطبيبتها إذا وجد ولا يعتد بالشهادات  
الطبية الصادرة عن الأطباء أو المستشفيات الخاصة.

- يقدم طلب الإعتذار عن عدم أداء الامتحان قبل بدء الامتحان التحرير  
بيوم أو أثنائه أو خلال يومين على الأكثر من تاريخ انتهاء الامتحان  
التحريرى ولا يلتفت إلى أى طلب يقدم بعد هذا التاريخ ويقدم الطلب باسم  
عميد الكلية ويودع إما باليد بأرشييف الكلية أو يرسل إلى الكلية بالبريد

المسجل المصحوب بعلم الوصول ولا يلتفت إلى أى طلب يقدم بغير هذين ريفتين.

- تقوم إدارة شئون الطلاب بالكلية فور وصول الطلب إليها بإخطار الطالب اللجنة الطبية كما تخطر فى اليوم ذاته .

- يجب البت فى الأعذار المرضية ووضع التقرير الطبى عنها وإخطار شئون الطلاب ولجان النظام والمراقبة والامتحان بالكليات بأسرع وقت .

- إذا كان المرض أثناء الامتحان يتم توقيع الكشف الطبى على الطالب وكتابة التقرير الطبى فوراً بمعرفة الطبيب المعين بلجنة الامتحان على أن يعتمد بعد ذلك من رئيس اللجنة الطبية.

- إذا كان مرض الطالب لا يمكنه من الحضور إلى الإدارة الطبية فعليه أن يلجأ إلى أقرب مستشفى حكومى عام أو مركزي أو مؤسسة صحية عامة بجهة إقامته وعليه الإقامة بالمستشفى وأن يخطر الكلية فوراً بذلك مع شهادة باسم المستشفى موقعاً عليها من الطبيب المعالج مع بيان اسمه وتخصصه وتقوم الكلية بتحويل الأوراق إلى اللجنة الطبية للنظر فى الحالة المرضية.

- لا يجوز تشكيل لجان امتحان خاصة بالمرضى إلا بمقر الكلية.

- يختص عميد الكلية بالنظر فى التظلمات المقدمة من قرارات اللجنة الطبية.

- العذر الثالث يعتمد من مجلس شئون التعليم والطلاب بالتفويض عن

ب- الأعدار الاجتماعية:

- يجب على الطالب أن يرفق بطلب الإذن بعدم دخول الامتحان لعذر اجتماعي شرحاً لهذا العذر مصحوباً بكافة الأوراق الرسمية الدالة على حقيقة العذر المقدم منه ولا يعتد في ذلك بأى أوراق أو مستندات صادرة من جهات غير رسمية.

- تسرى على الأعدار الاجتماعية الأحكام الواردة في البنود من البند السابق (أ) الخاص بالأعدار المرضية.

الأحكام العامة:

يكون تقدير الأسباب التي تدعو إلى وقف القيد أو الإعتذار عن عدم دخول الإمتحان لعذر اجتماعي من اختصاص مجلس الكلية أو مجلس شئون التعليم والطلاب كل في حدود اختصاصاته بعد دراسة الظروف والملابسات المحيطة بكل حاله على حدة.

- بتاريخ ١٩٩٤/٣/٢١ وافق مجلس شئون التعليم والطلاب على:

▪ إذا تغيب الطالب بعذر مقبول عن فصلين دراسيين في ذات العام الدراسي اعتبر غيابه عذر واحد عن سنة كاملة وإذا تغيب بعذر عن فصل دراسي واحد اعتبر عذر عن سنة كاملة ولا يحول ذلك من دخول الفصل

▪ الإعتذار عن عدم دخول إمتحان دور مايو ثم . - يعتبر فرصة

- بتاريخ ٢٠٠٦/١/١٧ وافق مجلس شئون التعليم والطلاب على توافر  
صفة القهرية فى الأعدار بما يجاوز الثلاثة أعدار بناءً على حيثيات حكم  
المحكمة الدستورية العليا بعدم دستورية تحديد مرات تخلف الطالب عن  
دخول الإمتحان بعذر قهرى وذلك على النحو التالى:

- الكوارث الطبيعية.
- العمليات الجراحية المفاجئة.
- كل عذر قهرى غير مألوف يستحيل توقعه ويتعذر دفعه يقدره المجلس

على أن يقدم ضمن أوراق العذر المقدمة للكلية ما يثبت ذلك ويقدم فى المواعيد  
الرسمية المنصوص عليها فى ضوابط الأعدار الصادرة من مجلس الجامعة

- بتاريخ ٢٠٠٩/٥/٧ قرر المجلس الأعلى للجامعات على:  
الموافقة على إحتساب العام الذى تم ترشيح الطلاب فيه عن طريق مكتب  
التسويق الإلكتروني، ولم يقوموا فى ذات العام بإنهاء إجراءات القيد بالكليات  
التي تم ترشيحهم إليها عام رسوب بدون عذر.

- بتاريخ ٢٠٠٩/١١/٢٢ وافق مجلس الجامعة على:

تعليمية بمبلغ جنيه على طلب التقدم بالعدر على أن يتم إيداع هذه الحصيلة فى حساب صندوق الخدمات التعليمية (خدمات مستندية).

- بتاريخ ٢٠١٠/١٢/١٤ وافق السيد أ.د/ نائب رئيس الجامعة لشئون التعليم والطلاب على الرأى القانونى الآتى:

يكون قبول الأعذار فى بداية العام عن المادة المتصلة بالكامل (بالفصلين) ولا يتم قبول عذر عن الفصل الدراسى الثانى فى حال أداء الامتحان بالفصل

- بتاريخ ٢٠١١/٣/٢٦ قرر المجلس الأعلى للجامعات الاتي:

تخضع قواعد الأعذار لطلاب التعليم المفتوح لنفس القواعد الواردة فى قانون تنظيم الجامعات.

- بتاريخ ٢٠١١/٧/١١ وافق مجلس شئون التعليم والطلاب على الآتى:

يكون الاستثناء من المواعيد الرسمية المحددة لقبول الأعذار من اختصاص مجلس شئون التعليم والطلاب بعد موافقة مجالس الكليات.

## قواعد التظلمات من النتائج

- عقب اعلان النتيجة
- ولمدة لاتقل عن أسبوعين.
- يتقدم الطلاب بالتظلم الي شئون الطلاب بالمواد المراد التظلم من نتائجها
- .
- يتم ارسال التظلمات الـ
- وكيل الكلية لشئون الطلاب.
- :
- تجميع درجات الاسئلة التحريرية وأسئلة الاختيار من متعدد
- من تصحيح وتجميع كل الاسئلة
- 
- صحتها بعد مراجعته كشوف اصول الدرجات الوارده من القسم
- .
- يتم كتابه الدرجات فى كشوف طلب التظلم /
- رئيس الكنترول ويتم تسليمها الى مكتب الاستاذ الدكتور / وكيل الكلية
- لشئون التعليم والطلاب لتسليمها للطلاب.
- يوقع الطالب بالاستلام
- فى حاله وجود اى ملاحظات او اخطاء فى نتيجة الطالب يتم اعداد مذكرة
- بذلك من الاستاذ الدكتور / رئيس الكنترول ويعتمد تصحيح
- المثبت فى اوراق الطالب باعتماد الاستاذ الدكتور / وكيل الكلية لشئون
- التعليم والطلاب

## العقوبات التأديبية

فى حالة خروج الطالب على التقاليد الجامعية العريقة أو قيامه بأخذ الدروس الخصوصية أو قيامه بالغش أثناء الإمتحانات, يتم تحويله لمجلس تأديب بكلية لتوقيع العقوبة التأديبية المناسبة.

## الخدمات الطلابية

(١) أماكن التدريس :

١. المدرجات:

• / .

• / .

• / .

• مدرج أ.د/ كمال الدين أحمد

• ( ) ( )

• ( ) ( )

٢. المعامل:

• عامل الأقسام العلمية.

• معامل المهارات: (.)

• معامل الكمبيوتر: (.)

٣. قاعات التدريس بالمراكز الطبية والمستشفيات والأقسام

(٢) خدمات عامة:

• يوجد كافيتيريا الكلية (١).

(٣) وحدة الدعم الطلابي:

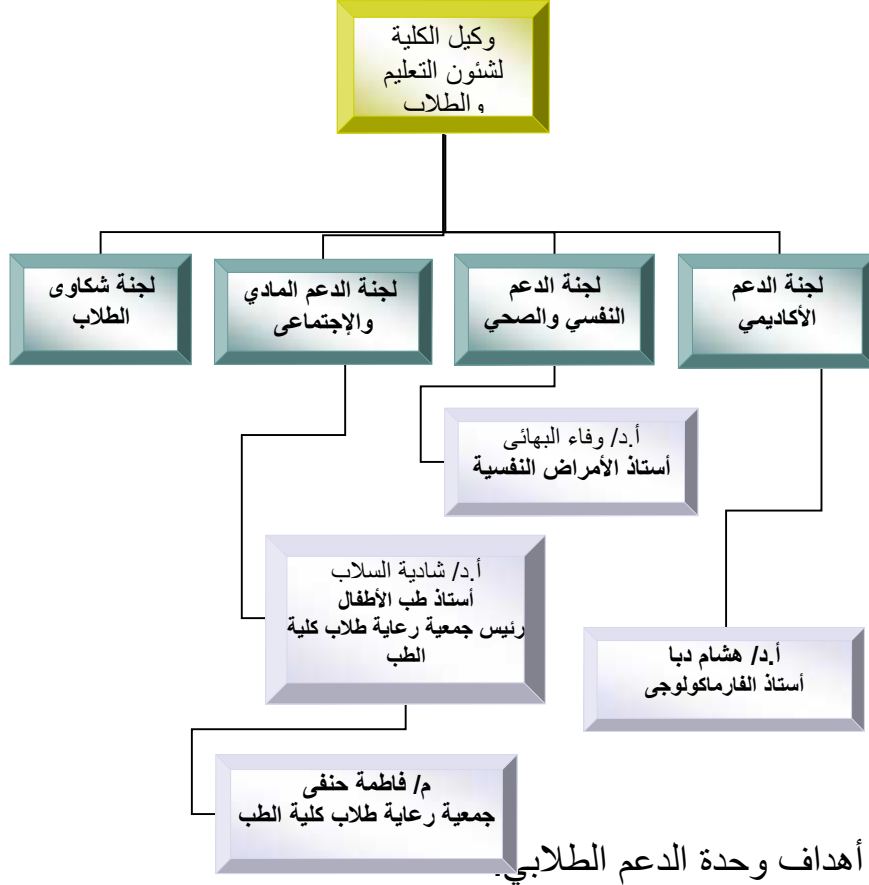
تهدف الوحدة إلى وضع أهداف وخطة وسياسات متكاملة لدعم الطلاب في مجالات عديدة. وكذلك إعانة الطلاب على فهم مشكلاتهم والحرص على علاجها علاجاً نافعاً يثمر في تخريج جيل مزود بالعلم والإيمان والمعرفة والثقة بالنفس مما يدعم مقدرتهم على المشاركة في خدمة المجتمع.

بالتعاون مع جمعية رعاية طلاب كلية الطب المشهرة برقم ١٢٨٣

لسنة ٢٠٠٥.



## المسئول التنفيذي لوحدة الدعم الطلابي

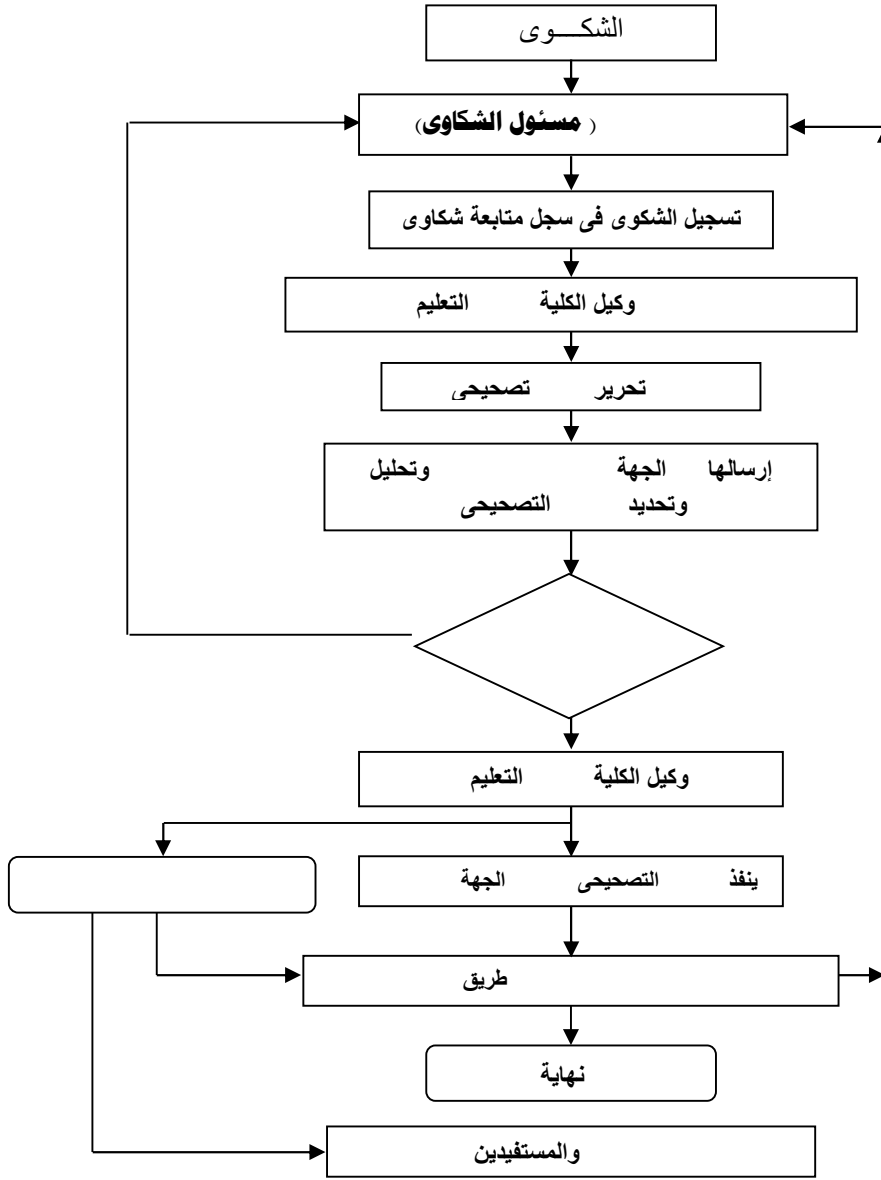


### أهداف وحدة الدعم الطلابي:

1. تقديم الدعم الأكاديمي دراسة الإحتياجات الأكاديمية, دعم ورعاية المتفوقين, رعاية الطلاب المتعثرين دراسياً ورعاية الطلبة المغتربين.
2. تقديم الدعم المادي والإجتماعي: من خلال إدارة شؤون الطلاب وجمعية رعاية طلاب كلية الطب المشهرة برقم الإجتماعي. وكذلك دعم الأنشطة الطلابية ورعاية الموهوبين.
3. تقديم الرعاية الصحية للطلاب
4. شكاوى الطلاب:

- يتم تقديم الشكاوى داخل صندوق الشكاوى من خلال إستمارة ورقية أو عن طريق موقع الفارابي.

• آلية تلقي الشكاوى:



يمكن أيضا تقديم الشكوى مباشرة الى مكتب أ.د/ وكيل الكلية لشئون التعليم والطلاب كتابة أو عن طريق البريد الالكتروني

**Camplains @mans. edu.eg**

وفي الحالات الطارئة يتم مقابلة أ.د/ وكيل الكلية لشئون التعليم والطلاب مباشرة بمكتبه.

(٤) إدارة شئون الطلاب:

تقع فى الدور الأرضى وتقدم الخدمات التالية:

- . اعتماد قيد الطلاب الجدد وتسجيلهم.
- . إعداد أذون سداد الرسوم الدراسية.
- . استخراج البطاقات الدراسية وشهادات القيد وبيان الحالة.
- . إجراءات التحويل ونقل القيد بين الكليات الأخرى.
- . إعداد الجداول الدراسية.
- .
- . اعتماد إستثمارات البحث الإجتماعى المقدمة لرعاية الطلاب.
- . اعتماد إستثمارات الإلتحاق بالمدن الجامعية.
- .
- .
- . إجراء تحويل الطلبة المرضى للإدارة الطبية للعلاج.
- . استقبال وعرض الأعذار المرضية.

. إستخراج طلبات إشتراك السكة الحديد والأتوبيس.

. إستقبال الطلاب الوافدين وإجراءات قيدهم وسداد رسومهم.

. إرسال نتائج الطلاب الوافدين للسفارات.

. متابعة تنفيذ قرارات مجلس الكلية ومجلس الجامعة والمجلس الأعلى للجامعات فيما يخص طلاب الكلية.

. تأجيل تجنيد الطلاب وإعداد سجلات التجنيد.

. لمحولين والذين تخرجوا.

\*\* يسدد رسم تأمين المعامل عند أول قيد فقط (الطالب المستجد + الطالب المحول إلى الكلية) ومقداره ثلاث جنيهات.

(٥) المكتبة:

- تم إفتتاح المكتبة الجديدة بالكلية الطب بالدور الرابع بلوك (د).
- تأسست هذه المكتبة عام / .
- تحتوى المكتبة على كتابا دراسيا ومرجعا أجنبيا وتشارك فى دوريه علمية.
- تفتح المكتبة أبوابها من الساعة التاسعة صباحا وحتى الرابعة مساء.

• تقوم المكتبة بإعارة الكتب والإطلاع عليها داخليا ويعتبر هذا حق لجميع المترددين عليها بعد تقديم ما يثبت شخصيتهم.

• تصوير.

• يجوز للطالب إستعارة كتاب واحد لمدة شهر ويجوز تجديد المدة إذا لم يطلب الآخريين وذلك بعد تقديم الضمانات اللازمة المعدة بالمكتبة وما يثبت

• فى حالة إتلاف الكتاب أو فقده أو عدم رده فى المواعيد المقررة يخصم ثمن الكتاب مضافا إليه % مصاريف إدارية.

(٦) الجمعية العلمية لطلاب طب المنصورة:

• الجمعية العلمية لطلاب طب المنصورة هى الممثل الرسمى لطلاب كلية الطب جامعة المنصورة أمام الإتحاد الدولى الفيدرالى للجمعيات العلمية لطلاب الطب: "IFMSA" عن طريق عضويتها فى مكتب الإتحاد فرع (IFMSA Egypt).

• الإتحاد الدولى الفيدرالى للجمعيات العلمية لطلاب الطب هو جمعية غير حكومية لاتهدف للربح. وهو المنتدى الوحيد الممثل لطلاب الطب أمام منظمة الصحة العالمية والأمم المتحدة.

• الجمعية العلمية لطلاب طب المنصورة هى منظمة طلابية تحت رعاية كلية - جامعة المنصورة تهدف للرقى بمستوى طالب الطب علميا وعمليا كما تهدف لتفعيل دور طلاب الطب فى المجتمع المدنى وجعلهم قوة مؤثرة تهدف لدفع المجتمع المصرى للأمام.

اللجان التابعة للجمعية العلمية بالكلية:

.  
لجنة التعليم الطبي.

.  
لجنة الصحة الإنجابية متضمنة الإيدز.

(٧) نظام الفارابي لضمان الجودة والإعتماد

كيفية الدخول إلى النظام:

.  
اختيار أنظمة الإدارة الإلكترونية.

.  
اختيار نظام الفارابي لضمان الجودة والإعتماد.

.  
( ID على الكارنيه).

.  
Password (الرقم الذى يتم إعطائه لك من سكرتارية وحدة ضمان الجودة بالكلية).

.  
Caps Lock Password فى لوحة المفاتيح.

.  
تحديد نوع الدخول \* إدارة مشروع \* عضو هيئة تدريس \*

.  
عند دخولك على النظام يطلب منك كلمة المرور القديمة وهى نفس الرقم الذى تم إعطائه لك فى وحدة ضمان الجودة.

.  
كلمة المرور الجديدة يجب ألا تقل عن أحرف وأرقام على أن تبدأ بثلاث

إستخدامات نظام الفارابي لطلاب الكلية:

- . المشاركة فى إستبيان الطلاب عن العملية التعليمية بالكلية والذي يتم تحليله إحصائيا فى نهاية العام لوضع خطط التحسين للعام القادم.
- . إمكانية إرسال شكاوى الطلاب إلى إدارة الكلية، رؤساء الأقسام ووحدة .
- . معرفة نتائج إمتحانات السنوات الدراسية المختلفة للطلاب الذين قاموا بإستيفاء إستبيان العملية التعليمية (إستيفاء الإستبيان هو شرط لظهور نتيجة الطالب على نظام الفارابي).

## التحويلات ونقل القيد

أولاً : بالنسبة لقواعد تحويل الطلاب المستجدين فى الفرقة الأولى:

. بتاريخ / / قرر المجلس الأعلى للجامعات أن يكون تحويل الطلاب المرشحين للقبول بالجامعات أو الراغبين فى نقل قيدهم من كلية لى كلية أخرى غير مناظرة عن طريق مكتب التنسيق الإلكتروني مع التأكيد على أنه لم يتم قبول تحويل أو نقل قيد هؤلاء الطلاب عن طريق الكليات أو الجامعات.

ثانياً: بالنسبة للضوابط الخاصة بالتحويل من الكليات المتناظرة فى السنوات الدراسية الأعلى من الفرقة الأولى:

يخ / / ورد كتاب المجلس الأعلى للجامعات بشأن تعديل قراره السابق بجلسته بتاريخ / / والخاص بضوابط التحويل بين الكليات

:

. أن يكون التحويل بين الكليات المتناظرة بالجامعات مركزياً على مستوى كل

. أن يكون الطالب ناجحاً ومنقولاً إلى الفرقة الأعلى فى الكلية المحول منها.

. ألا تزيد نسبة المحولين عن % من عدد الطلاب المقيدين بالفرقة

المطلوب التحويل إليها وذلك وفقاً لقواعد عامة معلنة بكل كلية .



. أن تكون الأولوية للتحويل من بين المتقدمين للطلاب الحاصلين على أعلى  
تقدير .

. يجوز قبول طلبات تحويل الطلاب بين الكليات المتناظرة بعد مضي شهر

. لا يجوز فرض أى مقابل مسمى على الطلاب الراغبين فى التحويل بين  
الكليات المتناظرة.

. يحق للطلاب إستخراج بيان حالة من الكلية المقيد بها لتقديمه إلى أى جهة

الأعلى للجامعات يفيد بأنه قد عرض على المجلس بجلسته  
بتاريخ / / مذكرة بشأن وضع المواد الغير أساسية عند احتساب تقدير  
الطالب فى حالة التحويل أو نقل القيد فى السنوات الأعلى بين الكليات المتناظرة  
:

."التوصية لدى السادة رؤساء الجامعات بإعت  
أعلى فى مواد تكميلية لا يدخل وفقاً لللائحة الداخلية للكلية ضمن مواد  
الرسوب والنجاح ولا يحول دون تقدم الطالب بطلب التحويل إلى كلية أخرى  
وأن قبول التحويل يتوقف على ستيفاء الطالب للضوابط التى أقرها  
المجلس الأعلى للجامعات فى هذا الشأن وكذلك الشروط الإضافية التى  
تضعها كل كلية وفقاً لظروفها".

ثالثاً: النطاق الجغرافى لجامعة المنصورة :

قرر مجلس الجامعة أن يكون النطاق الجغرافى لجامعة المنصورة كما يلى :-

- الحاصلين على الثانوية العامة من محافظتى الدقهلية ودمياط ومراكز سمند والمحلة الكبرى بمحافظة الغربية ومركز بيلا من محافظة كفر الشيخ لقربها من محافظة الدقهلية.

رابعاً: بالنسبة للطلاب الراغبين فى نقل القيد من كليات داخل أو خارج الجامعة من غير الطلاب المستجدين :

يجوز نقل قيد الطالب من كلية إلى أخرى غير مناظرة فى ذات الجامعة أو افقة مجلس الكليتين بشرط أن يكون حاصل على المجموع الذى قبلته الكلية سنة حصوله على الثانوية العامة ومستوفياً للشروط المؤهلة للقبول بالكلية فى تلك السنة.

عزيزي الطالب المستجد . . . . . عزيزتي الطالبة المستجدة . . .

كل عام واتم بخير . . . ومرحبا بكم في كليتكم . . .

# تقام الأنشطة الطلابية بالكلية

تحت رعاية

السيد الأستاذ الدكتور/السعيد محمد عبد الهادي  
عميد الكلية

ورعاية

السيد الأستاذ الدكتور /محمد عطية البيومي  
وكيل الكلية لشئون التعليم والطلاب

إشرافه عام

السيد /أسامة عبد البديع السعيد

مدير عام إدارة رعاية الشباب

السيد /محمد المتولي

مدير عام شئون الطلاب

السيد /حامد عثمان

المدير العام - أمين الكلية

تولى عمادة الكلية على التوالي

- (١) المرحوم أ.د/ إبراهيم أبو النجا من ١٩٦٢ حتى ١٩٧١/٦/٢٧ م
- (٢) المرحوم أ.د/ كمال الدين كامل أحمد من ١٩٨٣/٦/٢٨ حتى  
١٩٨٠/٩/٢٦ م
- (٣) المرحوم أ.د/ محمد الشبراوي علي من ١٩٨٠/١٠/٨ حتى  
١٩٨٣/١٠/١٧ م
- (٤) المرحوم أ.د/ فاروق أمين عزت من ١٩٨٣/١٠/٨ حتى  
١٩٨٥/١٠/٧ م
- (٥) أ.د/ عفت عبد الغني هارون من ١٩٨٥/١١/٧ حتى  
١٩٨٨/١١/٦ م
- (٦) أ.د/ حمدي إبراهيم العيشي من ١٩٨٨/١١/١٦ حتى ١٩٩١/٤/٢١ م
- (٧) المرحوم أ.د/ محمد رفعت النحاس من ١٩٩١/٥/٢ حتى  
١٩٩٤/٥/١ م
- (٨) المرحوم أ.د/ محمد مصطفى حافظ من ١٩٩٤/٥/٣ حتى  
٢٠٠٠/٥/٢ م
- (٩) المرحوم أ.د/ علي عبد اللطيف حجازي من ٢٠٠٠/٥/٢ حتى  
٢٠٠٣/٨/٢٧ م
- (١٠) أ.د/ مدحت محمد محمد علي من ٢٠٠٣/٩/١٤ حتى ٢٠٠٥/٧/٣١ م

١١) أ.د/ فرحة عبد العزيز الشناوي من ٢٠٠٥/٨/١ حتى  
٢٠٠٧/٨/١٤ م

١٢) أ.د/ عمرو على على سرحان من ٢٠٠٧/١١/٢٨ حتى  
٢٠١٠/٧/٣١ م

١٣) أ.د/ أشرف محمد عبد الباسط من ٢٠١٠/٨/١ حتى  
٢٠١١/١٠/١٦ م

١٤) أ.د/ أيهاب محمد سعد من ٢٠١١/١١/١٥ حتى ٢٠١٤/١١/١٥ م

١٥) أ.د/ محمد رضوان الحديدى من ٢٠١٤/١١/١٦ حتى ٢٠١٥/٦/٣٠ م

١٦) أ.د/ السعيد محمد عبد الهادى من ٢٠١٥/٧/١ حتى الآن .

## أخي الطالب... أختي الطالبة...

بداية أهلا ومرحبا بكم في هذا الصرح العملاق كلية الطب والتي تعتبر من أقدم كليات الطب بمصر حيث احتفلت الكلية العام الماضي بعيد ميلادها الخمسين وهي ثاني كلية معتمدة على مستوى مصر. هذا الصرح العملاق يجعلكم تشعرون بالفخر والاعتزاز بالانتساب إليه . فكل عام وانتم بخير مع استقبال العام الجامعي الجديد وإنكم تبدعون .

معلومات هامة

- إتحاد الطلاب: هو التنظيم الشرعي الوحيد لطلاب الكلية أو الجامعة والذي يتولى تمثيلهم أمام الجهات المعنية وتنظيم وكفالة ممارسة كافة الأنشطة الطلابية.
- يحظر : على كل طالب أو طالبة بالجامعة تنفيذ أي نشاط طلابي داخل الكلية أو خارجها بدون موافقة كتابية مسبقة من مجلس الاتحاد والسيد أ.د/ مستشار الاتحاد أو السلطات الجامعية المختصة.
- لذا: أذعوكم جميعاً للالتزام بالسوائح والقواعد المنظمة للعلمية التعليمية والتعامل من خلال الشرعية ممثلة في إدارات الكلية

### الجهاز الفني لرعاية الشباب بالكلية وخدماته

- يقع الجهاز الفني لرعاية الشباب بالدور الأرضي برعاية الشباب وشنون الطلاب بالكلية بجوار مدرج أ.د/ أبو النجا
  - يعتبر هذا الجهاز مسنولاً بالتعاون مع اتحاد الطلاب بالكلية عن التخطيط والإشراف على جميع الأنشطة الطلابية.
- ويختص الجهاز بما يأتي :

أولاً: الإشراف على ممارسة الأنشطة الطلابية المختلفة من خلال لجان اتحاد الطلاب وإدارة رعاية الشباب.

ثانياً:

ثالثاً:

رابعاً: الإشراف على تقديم المساعدات المادية والعينية للطلاب الغير قادرين عن طريق صندوق التكافل الاجتماعي وجمعية رعاية

الطلاب حيث يقوم الصندوق بتقديم تلك الإعانات للطلاب مثل:

( سداد رسوم الإقامة بالمدن الجامعية.

( سداد الرسوم الدراسية.

( ية التي يحتاجها الطالب في دراسته.

(

كيفية الحصول على هذه الخدمات:

( يقوم الطالب بسحب الاستمارة الخاصة من إدارة رعاية الشباب بالكلية.

( تعاد الاستمارة إلي الإدارة بعد استيفائها من شئون الطلاب مع توضيح

.

( تعرض الاستمارة على مجلس إدارة الصندوق لتقرير المساعدة.

الأوراق المطلوبة للبحث الاجتماعي:

(

(

( بحث اجتماعي من الشئون الاجتماعية التابع لها محل الإقامة.

( صورة شهادة الوفا

.

( شهادة من الجمعية الزراعية بحيازة أو عدم حيازة الأرض الزراعية.

جمعية رعاية الطلاب

أنشئت بهدف مساعدة الطلاب وتقديم الدعم المادي لهم للمساعدة في



## اتحاد الطلاب

يقع مقر اتحاد طلاب الكلية بالدور الأول بالكلية مبنى صيدلة القديم.

- يعتبر إتحاد الطلاب هو الممثل الشرعي الذي من خلال لجانه تمارس الأنشطة الطلابية.

يشكل اتحاد الطلاب من طلاب الكلية المقيدين بها للعام الدراسي الجديد.

يشكل مجلس اتحاد طلاب الكلية سنوياً بزيادة أ/ د وكيل الكلية لشئون التعليم والطلاب مستشار عام اتحاد الطلاب.

( مستشاري لجان مجلس الاتحاد من أعضاء هيئة التدريس.

(

يعمل مجلس اتحاد طلاب الكلية على تحقيق أهداف الاتحاد

من خلال لجانه الآتية:

( لجنة الأسر الطلابية.

( اللجنة الثقافية.

( اللجنة الفنية .

(

( اللجنة الرياضية.

(

( اللجنة العلمية والتكنولوجية.

## لجنة الأسر الطلابية

\* تعمل لجنة الأسر على تحقيق الأهداف التالية:

- تشجيع تكوين الأسر بالكلية ودعم نشاطها في إطار ما تسمح به القوانين

- التنسيق بين المختلفة بالكلية وتنظيم المسابقات فيما بينها.

- تنظيم الرحلات والمعسكرات الثقافية والاجتماعية والترفيهية.

المشرف المسئول أ/ شريف احمد العشري

## اللجنة الثقافية

\* تعمل لجنة النشاط الثقافي على تحقيق الأهداف التالية:

- تنظيم أوجه النشاط الثقافي التي تؤدي إلى تعريف الطالب بخصائص المجتمع

واحتياجات

- تنظيم الوعي القومي والثقافي بين الطلاب عن طريق تنظيم الندوات

- المجالات والنشرات الإعلامية.

- العمل على تنمية طاقاتهم الأدبية والفكرية والثقافية.

- زيادة قيمة السياسي

- نشر مفاهيم الديمقراطية الصحيحة وثقافة حقوق الإنسان بينهم.
- نشر ثقافة حقوق الإنسان والتواصل مع مختلف الاتجاهات السياسية والتنسيق فيما بينهم.

المشرف المسئول أ/ ريهام مجدي يس

### اللجنة الفنية

\* تعمل لجنة النشاط الفني على تحقيق الأهداف التالية:

- اكتشاف وتشجيع المواهب الفنية وتنميتها.
- تنظيم الحفلات وتقديم العروض المسرحية وإقامة المعارض الفنية.
- الإشراف علي المسابقات الفنية.

المشرف المسئول أ/ احمد عمر أبو الخير، أ / داليا محمد فرج شاهين

### لجنة الجواله والخدمة العامة

\* تعمل لجنة الجواله والخدمة العامة على تحقيق الأهداف التالية:

- تنظيم ونشر أوجه النشاط الكشفي على الأسس السلمية ومبادئ الحركة الكشفية.
- تنظيم إقامة المعسكرات الكشفية والترفيهية وإتاحة الفرصة للطلاب للاستفادة منها.

- برامج الخدمة العامة والمساهمة في المشروعات القومية.
- تنظيم برامج خدمة البيئة بما يساهم في تنمية المجتمع.

المشرف المسئول أ/ دينا عبد الهادي طلبه ، أ/حسام الدين عوض

### اللجنة الرياضية

\* تعمل لجنة النشاط الرياضي على تحقيق الأهداف التالية:

- الروح الرياضية بين الطلاب وتشجيع المواهب الرياضية والعمل على تنميتها.
- تنظيم النشاط الرياضي بالكلية وتكوين الفرق الرياضة وإقامة المسابقات والمهرجانات الرياضية.
- الإشراف علي المسابقات الرياضية.

المشرف المسئول أ/ حافظ حساتين أبراهيم ، أ/ونام الدين

حسين الباز

أ/محمد سمير محمد حسن ، أ/حسام الدين عوض، أ/أمير أبو

بكر

### اللجنة الاجتماعية والرحلات

\*تعمل لجنة النشاط الاجتماعي والرحلات على تحقيق الأهداف التالية:

- تنمية الروابط الاجتماعية بين الطلاب وبين أعضاء هيئة التدريس والعاملين بالكلية وإشاعة روح التعاون والإيحاء بينهم.
  - تقديم الخدمات للطلاب ودراسة مشاكلهم واحتياجاتهم والعمل على إيجاد الحلول لها.
  - العمل على توفير الدعم الاجتماعي لغير القادرين وذوي الاحتياجات الخاصة.
- المشرف المسئول أ/ اشرف محسن عبد الفتاح ، أ/ رغبة نزيه

### لجنة العلوم والتكنولوجيا

\* تعمل لجنة العلوم والتكنولوجيا على تحقيق الأهداف التالية:

- تقوم بدعم الأنشطة العلمية من خلال نوادي العلوم وتسجيل براءات الاختراع.
  - عقد الندوات العلمية والمحاضرات ومتابعة سير عملية التعليم والمشاركة في وضع الجداول الدراسية وجداول الامتحانات.
  - نشر ثقافة التكنولوجيا والمعرفة وتطبيقها وإنتاجها.
- المشرف المسئول أ/ رغبة نزيه

❖ الأبحاث الاجتماعية:

- ١- أ/ رغبة نزيه      ٢- أ/ ريهام مجدي      ٣- أ/ بسنت عبد الجواد

## كيفية تكوين الأسر الطلابية

- يقدم طلب تكوين الأسرة من عدد لا يقل عن  
هيئة التدريس بالكلية للموافقة على ريادة الأسرة، وفي حالة موافقته تشكل جمعية تأسيسه للأسرة بإشراف رائد الأسرة تتولي وضع النظام الداخلي لعمل الأسرة في نطاق أحكام اللائحة المالية والإدارية لاتحاد الطلاب.
- تعلن الأسرة عن قبول الانضمام إليها ويجب ألا يقل عدد أعضاء الأسرة عن خمسين طالباً وطالبة من الفرق الدراسية المختلفة والمسجلين للرسوم الدراسية.
- يقدم طلب إنشاء الأسرة إلي رائد الاتحاد بالكلية في خلال شهرين من بدأ الدراسة مرفقاً به:
  - موافقة عضو هيئة التدريس على ريادة الأسرة.
  - محضر الجمعية العمومية التأسيسية التي تمت الموافقة على النظام الداخلي لعمل الأسرة معتمد من رائد الأسرة وكذلك خطة قائمة بأسماء أعضاء الأسرة مع إرفاق ما يدل على سداد الرسوم الدراسية
- تعتبر الأسرة قائمة قانوناً ولها الحق في ممارسة أوجه النشاط المختلفة حال توافر الشروط اللازمة لتكوين الأسر وتسجيلها بإدارة رعاية الشباب .

## تطور أنشطة الكلية

لقد شهدت كلية الطب خلال الأعوام الأخيرة طفرة هائلة في الأنشطة الطلابية لمسنا مظاهرها وجنينا ثمارها حين استشعر الطلاب القيمة الكبير .  
تقع في التواصل البناء مع زملائهم وأعضاء هيئة التدريس وما لذلك من دور بارز في تنمية الشخصية بشكل متوازن متكامل.

إن النجاح في الحياة العلمية ليس مسألة تفوق دراسي فقط  
يكتمل هذا النجاح فلا بد أن يكون مرتبطاً بالعلاقات الإنسانية والاجتماعية السوية والقدرة على قبول الآخر وتفهمه وتنمية الملكات والمواهب بما يحقق الإشباع النفسي والثقة الروحية.

## دعوة

### للمشاركة في الأنشطة الطلابية بالكلية

ممارسة النشاط حق أصيل لجميع طلاب الكلية ( المصريين - الوافدين -  
مانشستر) على الطلاب المتميزين والموهوبين في الأنشطة المختلفة طلبه  
وطالبات التوجه لإدارة رعاية الشباب بالكلية لتسجيل اسمه في المجالات الآتية:-

#### { النشاط الرياضي }

( كرة قدم - كرة سلة - الكرة الطائرة - كرة يد - ألعاب قوى - سباحة - تنس  
أرضي - تنس طاولة - كارتية - جودو - مصارعة - ملاكمة - اسكواش -  
مصارعة الذراعين - تايكوندو).

#### { النشاط الثقافي }

( قصة - شعر - زجل - مقال - بحث - تأليف مسرحي - نوابغ - ندوات -  
أمسيات - مسابقة قرآن كريم - مسابقة الأحاديث - نادي الأدب)

#### { النشاط الفني }

(موسيقى - كورال - الفنون الشعبية - الفنون التشكيلية - الفنون المسرحية)

#### { النشاط الاجتماعي والرحلات }

( الشطرنج - مسابقة الطالب والطالبة المثالية - البحوث الاجتماعية -  
القوافل الاجتماعية المتكاملة - الاشتراك في الرحلات الطويلة والقصيرة )



{ الجواله والخدمة العامة }

( المعسكرات الكشفيه - الخدمة العامة - خدمة البيئه وتنمية المجتمع -  
الدورات الكشفيه والإرشادية - المرشدات - نشر الحركة الكشفيه).

{ نشاط الأسر }

( تسجيل الأسر - المشاركة في أنشطة الأسر المختلفه - حفلات )

{ النشاط العلمي والتكنولوجيا }

( أبحاث - نادي العلوم - ابتكارات واختراعات - دورات علمية - التدريب

الصيفي)

المراكز التي تم الحصول عليها  
على مستوى الجامعة

اللجنة الفنية

- فوز فريق التمثيل بكلية الطب في مجال التمثيل المسرحي على المستوى الثالث في المهرجان المسرحي الثامن للعام
- حصول الكلية على جائزة لجنة التحكيم الخاصة – جائزة الألمان – جائزة – مركز أول ديكور .
- حصل فريق التمثيل بكلية الطب في مجال التمثيل المسرحي على المركز الأول المستوى الأول أفضل عروض المهرجان للعام
- فاز السيد / شادي قطامش بالمركز الثاني في مجال الديكور
- فاز السيد / محمد على ابراهيم على جائزة لجنة التحكيم الخاصة في التأليف
- فازت الطالب/ أحمد المنسى بالمركز الأول في مجال التمثيل
- فازت الطالبة / سلمى سمير بالمركز الثاني في مجال التمثيل
- / إيمان صفوت بالمركز الثالث في مجال التمثيل
- / -
- فوز الكلية على جائزة الألمان

## اللجنة الثقافية

فاز كل من الطلاب التالي أسماؤهم بعد في المسابقة الدينية في حفظ القرآن

الكريم كله والإنتشاد الديني وهم :-

• / مة عبد الحكيم عبد الفتاح بالفرقة الثالثة بالمركز الأول في القرآن الكريم علي مستوى الجامعة.

• الطالب / عمرو علاء ابراهيم الفرقة الرابعة بالمركز الثاني في القرآن الكريم

• الطالبه / اسيا ابراهيم عبدالله بالفرقة الرابعة بالمركز الرابع في القرآن الكريم

• الطالب / محمد صلاح عبد المغنى بالمركز السابع في القرآن الكريم علي

• فوز الكلية بالمركز الثالث في مسابقة دورى المعلومات الثقافية ( النوايح )

• فوز الطالب / هشام حسام الشحات بالمركز الثالث في الانتشاد الديني

• فوز الطالب / أحمد أيمن أحمد السيد عطا بالمركز الأول على مستوى الجامعة

• فوز الطالبة / آية عادل أحمد بالمركز الأول على مستوى الجامعة شعر عامية

• فوز الطالب / أحمد صلاح السيد عوض بالمركز الأول على مستوى الجامعة

مجال التأليف المسرحي

- طالبة /إسراء على محمد السيد بالمركز الأول على مستوى الجامعة  
شعر العامية
- فوز الطالبة / ضحى أحمد محمد عبده بالمركز الثانى على مستوى الجامعة  
مجال القصة القصيرة
- فوز الطالبة / ميرنا محسن المنشاوى بالمركز الثانى على مستوى الجامعة  
مجال الرواية .

## اللجنة الاجتماعية

- فاز الطالب / اكرم السيد عبد اللطيف البراشي بالمركز الأول مكرر في مسابقة
- فازت الطالبة / سما ناجي حامد بالفرقة الثانية بالمركز الاول في مسابقة
- فازت الطالبة / سما ناجي حامد بالفرقة الثانية في مسابقة الشطرنج في أسبوع فتيات الجامعات المصرية الثالث.
- فازت الطالبة / ندي كامل عثمان عوض الجمل بالفرقة السادسة في مسابقة الشطرنج في أسبوع فتيات الجامعات المصرية الثالث.
- فاز الطالب / إسلام عماد متولي الخولي بالفرقة السادسة علي المركز الثاني
- فازت الطالبة / آيه عادل أحمد عوض بالفرقة الرابعة علي المركز الثاني

## اللجنة الرياضية

- فاز كل من الطلاب التالي أسماؤهم بعد بالمراكز التالية فى دورى الجامعة :-
- الطالب / محمد السعيد الشاعر
- الطالب / محمد السعيد الشاعر بالمركز الثانى فى ألعاب القوى
- الطالب / محمد السعيد الشاعر بالمركز الثانى فى التايكوندو
- /
- /
- /
- الطالب / سامح أحمد أبو الغيط بالمركز
- الطالب / ظاهر محمد زيادة بالمركز الأول
- الطالب / منير أيمن نور الدين بالمركز الأول والثالث فى السباحة
- الطالب / أحمد عبد اللطيف سعد بالمركز الأول فى كمال أجسام
- الطالبة / مها محمود عبد الرحمن بالمركز فى كارتية طالبات
- /
- فوز فريق الكلية للكرة الطائرة طالبات بالمركز الرابع على مستوى الجامعة

## الجوائز والخدمة العامة

- حصل فريق الجوائز بكلية الطب على المركز الأول المستوى الأول ( دينى ) -  
- - - - - القيم والاتجاهات - - - - - ( - - - )
- فازت الطالبة / هند محمد السيد على الجائزة المثالية على مستوى الجامعة.

## اللجنة العلمية

- فاز الطالب/ حازم قاسم محمد خالد بالفرقة السادسة هو وفريقه على المركز الأول في مسابقة الملتقى الأول للمبدعين والمبتكرين والباحثين.



مزيبي الطالب ...

مزيبي الطالبة...

لائحة الكلية تحفظ حقوقك وتنظم واجباتك  
موقع الكلية هو الموقع الرسمي الوحيد لتلقي معلوماتك

المواقع الالكترونية بالكلية

[medfac.mans.edu.eg /Arabic](http://medfac.mans.edu.eg/Arabic)

موقع الكلية

[medfac.mans.edu.eg /unitslqaap](http://medfac.mans.edu.eg/unitslqaap)

موقع الجودة

/arabic

[medfac.mans.edu.eg/arabic/library](http://medfac.mans.edu.eg/arabic/library)

موقع المكتبة

موقع رعاية الشباب

<https://www.facbook.com/adartraytalshbabklytbalmns>  
wrt/?fref=ts

[موقع شئون الطلاب/الطلاب](https://www.facbook.com/groups/الطلاب)

يسعدنا تلقي اقتراحاتكم

بمكتب رعاية الشباب بالكلية

أماكن تنفيذ الأنشطة الطلابية



تقوم الكلية ممثلة في إدارة رعاية الشباب بتأجير أماكن تنفيذ النشاط في الجامعة كالتالي :-

( الأنشطة الرياضية: ( ملاعب الترتان متعددة الأغراض وملاعب التجبيله والقرية الاولمبية والصالة المغطاة).

( الأنشطة الاجتماعية: الشطرنج " قاعة الشطرنج بالقرية الاولمبية " للقاءات الاجتماعية والمقالات " نادي النيل - نادي أعضاء هيئة التدريس ".

( الأنشطة الثقافية: قاعات الأنشطة وقاعة الاجتماعات بالجامعة وقاعات ومدرجات الكلية .

( الأنشطة الفنية: مساح الكلية " قاعات الفنون التشكيلية والرسم وقاعات الموسيقى برعاية الشباب بالجامعة " .

( المخيم الكشفي: لإقامة المعسكرات الكشفية للجوالة والمرشدات.

( نادي العلوم: لتنفيذ الأنشطة العلمية والتكنولوجية.

( أنشطة الأسر الطلابية: من خلال مدرجات الكلية والقاعات والساحات والقرية الاولمبية.

دور الكلية في خدمة المجتمع وتنمية البيئة

تهدف سياسة الكلية في مجال الخدمة المجتمعية إلى تقديم الخدمات الصحية المتميزة وتوجيه جميع الأنشطة ومجالات الدعم والتعاون بين جميع الأطراف المجتمعية إلى المجتمع المحيط والذي يمثل أفراد أصحاب المصلحة الأولي لتقديم الدعم والخدمات الصحية إليهم بصفة مستمرة وكسب رضاهم في سوق العمل :

( تنمية وتطوير العلاقات التفاعلية بين الكلية مع منظمات المجتمع من خلال تفعيل الأنشطة التي يقوم بها قطاع خدمة المجتمع وشئون البيئة وفقا لمتطلبات المجتمع المحيط.

( الارتقاء بمستوى الخدمة المجتمعية بما يناسب مع احتياجات المجتمع الفعلية وأولوياته والتوسع في مجالات تقديم الخدمة المجتمعية.

( تحديد الاحتياجات الحقيقية للمجتمع المحيط.

مجتمع وتنمية البيئة القوافل الطبية، الندوات، حملات

التوعية، الحملات التثقيفية، والاستشارات الطبية.

وتمثل المشاركة الطلابية احد أهم الجوانب الأساسية في نشاط خدمة

المجتمع وتنمية البيئة، وعلي من يرغب في المشاركة في أي من تلك الأنشطة

الاتصال المباشر بمكتب وكيل الكلية لخدمة المجتمع وشئون البيئة.

سياسة الحضور الجامعي *Attendance Policy*

- سياسة الحضور بالجامعة تهدف إلي كفالة استفادة الطالب القصوى من الحياة الجامعية والتي تشمل تحقيقه الحد الأعلى من المنفعة في الدراسة والأنشطة الطلابية والجامعية من جهة، وتهدف إلي الحفاظ علي التقاليد الجامعية العريقة والحفاظ علي سير العمل الجامعي وسلامة المنشآت الجامعية والبيئة الجامعية النظيفة من جهة أخرى.
- سياسة الحضور لاتعد بديلاً عن اللوائح الجامعية والطلابية ولكنها مكملة لها.

### دخول الحرم الجامعي

- يلزم الطالب بإبراز بطاقته الدراسية سارية المفعول ( الكارنيه ) عند دخول الحرم الجامعي لرجل الأمن وقد يستغرق الأمر بعض الوقت نتيجة الازدحام عند بوابات الدخول والخروج، لذا علي الطالب أن يكون مستعداً للانتظار .
- سياسة الجامعة تمنع دخول الطلاب بسياراتهم الخاصة، وتمنع دخول أبناء أعضاء هيئة التدريس والعاملين بسيارات ذويهم.
- سياسة الجامعة تسمح بتسهيل دخول الطلاب ذوي الاحتياجات الخاصة إلي

## الحضور

- علي الطالب الحضور إلي الحرم الجامعي قبل بداية الحلقة الدراسية الأولى ( محاضرة - فصل - تمرين عملي - معمل - غيره) والبقاء حتى نهاية اليوم الدراسي إلا إذا كان لديه تصريح بغير ذلك، ويفترض علي الطالب حضور جميع الحلقات الدراسية المسجل بها، وفي حالة الوصول بشكل متأخر أو التغيب عن الحلقة الدراسية يتم تسجيله غياب.
- يلزم الطالب حضور المحاضرات والدروس العملية ويتم حرمان الطالب المتجاوز نسبة غيابه المقررة بقرارات مجلس الكلية من دخول

## اليوم الدراسي

- غير مسموح للطالب بالتواجد بحرم كليته بعد انتهاء أحر فترة دراسية دون تصريح معتمد من وكيل الكلية المختص.
- يلتزم الطالب بالتواجد في الأماكن المخصصة للتجمعات الطلابية بالكلية.
- يتم اختيار طالب بكل دفعة كمنسق لتقديم الطلبات والاقتراحات وتنظيم استخدام مصادر كليته، والتنسيق بين كليته وإدارة الكلية ويمكن أن يقوم بهذا الدور احد طلاب الاتحاد المنتخب بالكلية.

- يلتزم الطالب بالحفاظ علي سلامة ونظافة المدرجات والقاعات الدراسية وعدم وضع الأرجل علي الكراسي سواء بالفناء أو قاعات التدريس.
- تتبني الجامعة سياسة أن من اتلف شيء عليه إصلاحه حيث أن مقتنيات ومنشآت الجامعة ليست ملكا للطالب ولكنها ملكية عامة للجميع، وإتلافها سواء عن عمد أو بدون قصد يعني انتقاص من حقوق باقي تحقيق المناسب يلتزم المخرب بإصلاح ما قام بإتلافه.

### الأمن الجامعي

- أفراد الأمن الجامعي يمثلون الجامعة وكلياتها ومهمتهم الحفاظ علي سلامة الطالب وعل الطالب تنفيذ تعليماتهم بروح التعاون.
- عند الشكوى من سوء تعامل فرد الأمن، يقوم الطالب بتنفيذ تعليمات فرد - ثم يتقدم بشكوى لمكتب الشكاوى التابع لكليته أو مكتب الشكاوى الرئيسي التابع للحرم الجامعي.

## الحفاظ علي الآداب الجامعية

- الطالب مكلف بالحفاظ علي الآداب الجامعية والتقاليد المجتمعية ، ارتداء الملابس الخادشة للحياء غير مسموح بها،مثل الشورت للطلاب، والملابس قصيرة والتي تكشف تفاصيل الجسم للطالبات.
- سياسة الجامعة لا تسمح بتواجد الطالب والطالبة بشكل منفرد في الأماكن المغلقة أو الحدائق التي لا يوجد بها سواهم وللجامعة الحق في تحويل هؤلاء الطلاب للتحقيق واستدعاء أولياء أمورهم.
- سياسة الجامعة تسمح للطلاب والطالبات التواجد بشكل جماعي في حدائق الجامعة والأماكن المفتوحة وذلك في إطار الالتزام بالتقاليد الجامعية والمجتمعية.
- التدخين غير مسموح به في الحرم الجامعي أو داخل الكليات الجامعية.

## الحفاظ علي البيئة

- تشجع الجامعة طلابها علي الحفاظ علي البيئة من خلال عدة محاور منها :  
شجيع إلقاء المخلفات في صناديق إعادة التدوير مثل وضع المواد الصلبة والمواد اللينة كلاً في الصندوق المخصص له.
- تشجع الجامعة استخدام الأكياس الورقية لحفظ الأطعمة ، وتشجع استخدام أكياس إعادة الاستخدام لحفظ المنقولات.

- تشجع الجامعة استخدام الطلاب للدراجات الهوائية وتوفر لهم الوسائل التي تضمن لهم الركوب الآمن والمحافظة علي الدراجات داخل الحرم الجامعي أثناء اليوم الدراسي.
- تكفل الجامعة جميع المساعدات للطلاب الذين يتبنون مبادرات للحفاظ علي البيئة والذين يقيمون أسر جامعية تهدف إلي الحفاظ علي البيئة الجامعية والمجتمعية.

### التظاهرات

- التظاهر نشاط محظور داخل الجامعة بكافة صوره وتكفل الجامعة حق التعبير

موقع شئون الطلاب

[https://www.facebook.com/groups/3736844594432443297?ref=bookmarks.](https://www.facebook.com/groups/3736844594432443297?ref=bookmarks)

موقع رعاية الشباب

[https://www.facebook.com/AdartRaytAlshbabklytTbAlmnawrt/?fref=ts.](https://www.facebook.com/AdartRaytAlshbabklytTbAlmnawrt/?fref=ts)

## تعريفات خاصة بجودة التعليم

### الإعتماد الأكاديمي

ما هو الإعتماد؟؟؟؟

هو الاعتراف الذي تمنحه هيئة ضمان جودة التعليم والاعتماد للمؤسسة بانها قادرة علي تخريج طالب قادر علي المنافسة في سوق العمل وعلي درجة عالية من الكفاءة وبنان المؤسسة تقدم خدمات بحثية ومجتمعية علي قدر عالي من الكفاءة حسب معايير تم وضعها من الهيئة.

ما أهمية الاعتماد؟؟؟؟

- . حصولك على شهادة معترف بها مقارنة بالكليات المناظرة يؤدي إلي زيادة فرص توظيفك داخل وخارج مصر.
- . الإعتماد القومي يمهد الطريق للحصول على الإعتماد الإقليمي ومن ثم العالمي مما ينعكس علي الإعتراف بشهادتك وسهولة العمل وإستكمال الدراسات العليا الخاصة بك خارج مصر دون طلب معادلات للشهادة.
- . ضمان للمستوى الأساسي من جودة التعليم مما يضمن تخرجك من الكلية وأنت مكتسب جميع المعارف والمهارات الإكلينيكية التي تمكنك من مواصلة مهنة الطب بتميز.

خطوات الحصول على الإعتماد:



الحصول علي الاعتماد يتطلب اللجوء الي هيئة لها سلطة منح الاعتماد وهي  
الهيئة القومية لضمان جودة التعليم والاعتماد

**National Authority for Quality Assurance and  
Accreditation of Education "NAQAAE"**

### الرؤية Vision

هي تخيل لما ستكون عليه المؤسسة بعد عدة سنوات من التطوير.

### رؤية الكلية

ان نصنف اقليما ونحقق التميز في التعليم الطبي والبحوث وخدمة المجتمع.

### الرسالة Mission

هي وصف لما تقدمه الكلية من خدمات وسبب وجود الكلية.

### رسالة الكلية

ديم مستوي عال التميز في التعليم والتدريب الطبي وتقديم خدمات صحية  
متميزة للمجتمع عن طريق المراكز الطبية المتخصصة وكذلك الارتقاء بالبحث

**Self Study** الدراسة الذاتية

هي دراسة الوضع الحالي للكلية في كافة المجالات:  
القدرة المؤسسية:

هي البنية التحتية للمؤسسة والانظمة الادارية والقيادية وانظمة الجودة  
والتطوير بالمؤسسة ودور المؤسسة في خدمة المجتمع (ما تمتلكه المؤسسة من  
).

الفاعلية التعليمية:

هي قدرة المؤسسة علي استغلال الموارد من اجل تحسين العملية التعليمية  
بكافة مكوناتها(الطالب - عضو هيئة التدريس - البحث العلمي - التعليم والتقييم -  
اماكن التدريس - البرامج التعليمية)

يلي دراسة الوضع الراهن تحديد:

- نقاط الضعف - نقاط القوة - الفرص والتهديدات اي عمل تحليل لنقاط القوة  
والضعف بالكلية والفرص والتهديدات ويسمي التحليل الرباعي أو SWOT  
Analysis ثم عمل مقارنة بالمعايير المثالية المطلوب الوصول لها لوضع  
مقترحات التحسين.

تتم صياغة الدراسة الذاتية بمشاركة اعضاء هيئة التدريس والطلاب والموظفين  
بالكلية والمجتمع الخارجي من خلال:

استبيانات - لقاءات ثم تحليل نتائج الاستبيانات التي تم توزيعها ورقيا وكذلك  
رير المقابلات.

الخطة الاستراتيجية Strategic Plan

هي خطة طويلة المدى (خمس سنوات) لتطوير الكلية في كافة المجالات :

- التعليم والتعلم
- البحث العلمي والدراسات العليا
- خدمة المجتمع وتنمية البيئة
- الموارد المالية للكلية
- أنظمة الجودة وتقييم الاداء

والتي تم صياغتها بناء على تحليل الوضع الراهن للكلية ووضع خطط للوصول الي الوضع المطلوب من خلال مشاركة أعضاء هيئة التدريس والطلاب والموظفين والاطراف المجتمعية (من خلال المقابلات والاستبيانات التي تم توزيعها).

### التحليل البيئي او التحليل الرباعي SWOT Analysis

هو تحليل البيئة الداخلية للكلية:

- نقاط القوة في جميع المجالات S Strength Point
- نقاط الضعف في جميع المجالات w weakness point

وتحليل البيئة الخارجية للكلية (العوامل الخارجية المؤثرة علي اداء الكلية)

- فرص (ما يشجع اداء الكلية) O Opportunities
- تهديدات (ما يقلل اداء الكلية) T Threa

### الاستبيانات Questionnaire

هي استطلاعات الراي التي يتم توزيعها داخل الكلية او يتم ملاحظتها علي نظام الفارابي ويتم تحليل نتائجها من خلال وحدة ضمان الجودة كما يتم اخذها محل صياغة الدراسة الذاتية ووضع خطط التحسين.

الإستبيانات المطلوبة لطلاب البكالوريوس :-

- إستبيان المحاضر .
  - إستبيان المقرر.
  - إستبيان الدعم الطلابي.
  - إستبيان التدريس في مجموعات صغيرة .
  - إستبيان إمتحان الراوند.
  - إستبيان طرق التقييم (شفوى – تحريرى).
- رأيك مهم ومن الضروري التعبير عنه

مخرجات التعلم المستهدفة

## Intended Learning Outcomes (ILOs)

هي مجموعة المعارف والمهارات التي يكتسبها الطالب عند دراسة مقرر ما او عند الانتهاء من مرحلة البكالوريوس.

- ويجب ان يكون لكل موضوع من المقرر ILOS ويتم وضعها في كل مقرر عند توصيفه .
- يتم منح الطالب شهادة الكلية والتي هي اعتراف من الكلية بمعرفة هذه المعارف والمهارات.
- يتم اختبار الطالب لقياس مدى اكتسابه لهذه المهارات والمعارف .

### المعايير القومية الاكاديمية المرجعية

## National Academic Reference Standards

### (NARS)

هي الحد الادنى للمستوى المطلوب من المعارف والمهارات التي يجب ان يكتسبها الطالب خلال دراسته لمقرر معين أو برنامج معين حتي يتم الاعتراف بالطالب اقليميا كخريج للبرنامج وهي معايير وضعتها الهيئة القومية لضمان جودة التعليم والاعتماد

وتتكون من:

- Knowledge
- Intellectual Skills المهارات العقلية
- Practical Skills المهارات العملية
- Transferable Skills المهارات الاتصالية والتنافسية

### توصيف المقرر Course Specification

هو الوصف الدقيق للبندود الآتية:

- 
- ساعات التدريس النظرية والعملية الخاصة بكل منها
- المخرجات المستهدفة من دراسة هذا المقرر: المعارف والمهارات التي يكتسبها الطالب حين يتم دراسة المنهج.
- طرق التدريس المستخدمة
- الوسائل والاماكن اللازمة للتدريس
- المراجع العلمية والمواقع الالكترونية التي يرجع اليها الطالب لتحصيل
- طرق التقييم المستخدمة وتوزيع الدرجات عليها

### تقرير المقرر Course Report

هو الوصف الدقيق للبند الاتية:

- نتيجة الطالب.
  - عدد ساعات التدريس النظرية والعملية التي تم تدريسها فعليا.
  - أسباب عدم التدريس في حالة نقص الساعات عن المحدد.
  - أعضاء هيئة التدريس الذين قاموا بالتدريس.
  - طرق التقييم التي تم استخدامها.
  - إسم وتقري ( ) .
  - رأي الممتحن الخارجي في الطالب والورقة الامتحانية.
- ويتم بناء عليه تحديد اوجه القصور في العملية التعليمية والتقويم ووضع خطة للتحسين.

إستراتيجية التدريس والتعلم  
كلية الطب - جامعة المنصورة

. تبني أساليب وأنواع مختلفة من التعلم داخل الكلية وهي:

- Self learning
- Collaborative learning
- Interactive learning

. تحقيق التكامل بين مقررات برنامج بكالوريوس الطب والجراحة وذلك بهدف  
إزالة الحشو والتكرار داخل المقررات ولضمان قدرة الطالب علي ربط ودمج  
علومات النظرية والإكلينيكية.

. إكساب الطلاب المهارات الإكلينيكية في المرحلة قبل الإكلينيكية.

. التأكيد علي إكتساب مهارات البحث العلمي للطلاب ومهارات التحليل

. مساعدة الطالب علي التعامل مع المصطلحات الطبية بشكل جيد.



## وثيقة حقوق والتزامات الطلاب

قا من احترام المنظومة الجامعية وتعظيم شن الطالب الجامعى وأهمية الفهم المتبادل بين الجامعة وطلابها فيما يختص بحقوقهم والالتزامات التى عليهم احترامها ، كان من الضرورة النص على هذه اللائحة لتحديد حقوق والتزامات الطالب بالكلية بما لايتعارض مع لوائح وأنظمة الجامعة وذلك لخلق مناخ داعم للحقوق الطلابية على أسس قانونية لتنمية ثقافة العدل من خلال وحدة مستقلة.

## حقوق الطالب الجامعى

المجال الأكاديمى (البيئة الدراسية – المادة العلمية – الخطط الدراسية والجدول الدراسية- أعضاء هيئة التدريس – ) .  
المجال الغير أكاديمى (خدمات ومرافق الكلية – الرعاية الصحية والاجتماعية).

فى المجال الأكاديمى

توفير البيئة الدراسية المناسبة لتحقيق الاستيعاب والدراسة ببسر وسهولة من خلال توفير كافة الإمكانيات التعليمية المتاحة لخدمة هذا الهدف .

ول على المادة العلمية والمعرفة المرتبطة بالمقررات الدراسية وذلك وفقاً للأحكام واللوائح الجامعية التي تحكم العمل الأكاديمي.

الحصول على الخطط الدراسية بالكلية أو القسم والتخصصات المتاحة له، وكذا الإطلاع على الجداول الدراسية قبل بدء الدراسة.

التزامات الطالب الجامعي

- .

- العلاقات التبادلية.

- .

- .

- ممتلكات ومرافق الكلية.

### نص وثيقة حقوق الطالب الجامعي

في المجال الأكاديمي

توفير البيئة الدراسية المناسبة لتحقيق الاستيعاب والدراسة ببسر وسهولة من خلال توفير كافة الإمكانيات التعليمية المتاحة لخدمة هذا الهدف.

الحصول على المادة العلمية والمعرفة المرتبطة بالمقررات الدراسية وذلك وفقاً للأحكام واللوائح الجامعي التي تحكم العمل الأكاديمي .

الحصول على الخطط الدراسية بالكلية أو القسم والتخصصات المتاحة له،  
وكذا الإطلاع على الجداول الدراسية قبل .

التزام أعضاء هيئة التدريس بالكلية بالمواعيد والاماكن المخصصة  
للمحاضرات واستيفاء الساعات العلمية والمعملية لها وعدم إلغاء المحاضرات أو  
تغيير أوقاتها إلا في حالة الضرورة وبعد الإعلان عن ذلك على أن يتم إعطاء  
محاضرات بديلة عن تلك التي تم إلغاؤها أو التغيب عنها من قبل عضو هيئة  
التدريس لاستيفاء المقرر وعلى القسم المعنى التنسيق والإعلان للطلاب خلال  
فترة تدريس المقرر.

الاستفسار والمناقشة العلمية اللائقة مع أعضاء هيئة التدريس ، دون رقابة  
أو عقوبة في ذلك عليه، بما لا يتجاوز ماتقتضيه الآداب العامة وحدود اللياقة  
والسلوك في مثل تلك الأحوال سواء كان ذلك أثناء المحاضرة أو الدروس العلمية  
أو أثناء الساعات المكتبية المعنونة لمقابلة الطلاب.

أن تكون أسئلة الإمتحانات ضمن المقرر الدراسي ومحتوياته والمسائل التي  
تمت إثارها أو الإحالة إليها أثناء المحاضرات ، وأن يراعى التوزيع المتوازن  
والمنطقي للدرجات بما يحقق التقييم العادل لقدرات الطالب كما يراعى عمل تحليل  
الورقة الامتحانية لجميع الأقسام.

معرفة الإجابة النموذجية لأسئلة الامتحانات الفصلية وتوزيع الدرجات على  
أجزاء الإجابة والتي يقوم على أساسها تقييم أداء الطالب قبل إجراء  
النهائي للمقرر .

معرفة النتائج التى حصل عليها فى الامتحانات الفصلية التى أداها بعد  
الانتهاء من تصحيحها واعتمادها .

طلب المراجعة فى الامتحان النهائى من خلال التظلم وذلك وفق ما تقرره  
اللوائح والقرارات الصادرة عن الجامعة فى تنظيم آليه تلك المراجعة وضوابطها.  
تشجيع الطلاب على الانشطة العلمية من البحث والنشر العلمى والتبادل

المجال غير الأكاديمى

- الاستفادة من خدمات ومرافق الكلية (مكتبة الكلية – وحدة الدعم الطلابى  
..... وغيرها) ... وذلك وفقاً للوائح والنظم المعمول بها فى الجامعة.
  - الحصول على الرعاية الصحية الكافية من خلال مستشفى الطلبة
  - التمتع بالإعانة والرعاية الاجتماعية التى تقدمها الكلية والمشاركة فى  
الأنشطة المقامة فيها وفقاً للوائح والتعليمات الجامعية المنظمة لذلك،
- :
- رعاية الشباب ، وشئون الطلاب ، وصندوق التكافل الإجتماعى يات -  
طلاب الكلية ، وجمعية رعاية الطلاب كلية الطب.
  - التكريم المادى والمعنوى لأوائل الدفعات والمتفوقين فى المجالات

- الشكوى أو التظلم من أى ضرر فى علاقة الطالب مع أعضاء هيئة التدريس أو القسم أو الكلية أو أى وحدة من وحدات الجامعة ، ويكون تقديم الشكوى أو التظلم وفقاً للآلية المنصوص عليها لوحة الشكاوى وحماية الحقوق الطلابية وتمكين الطالب من معرفة مصير شكواه م قبل الجهة المسئولة عنها.
- الحفاظ على محتويات ملفه داخل الجامعة ونزاهه التعامل معه . ولايجوز إفشاء أو نشر محتويات ملفه ما لم يكن ذلك النشر نتيجة لقرا .  
تأديبية فى حق الطالب.
- حق الطالب من ذوى الاحتياجات الخاصة فى الحصول على الخدمة اللانقة والمناسبة لإحتياجاته وفقاً للأنظمة والقواعد المرعية ووفقاً للإمكانات .
- تشجيع الطلاب على الاشتراك فى أنشطة الكلية المختلفة .