



كلية الطب
جامعة المنصورة

دليل الطالب

للعام الجامعي ٢٠١٦ - ٢٠١٧

الذهرس

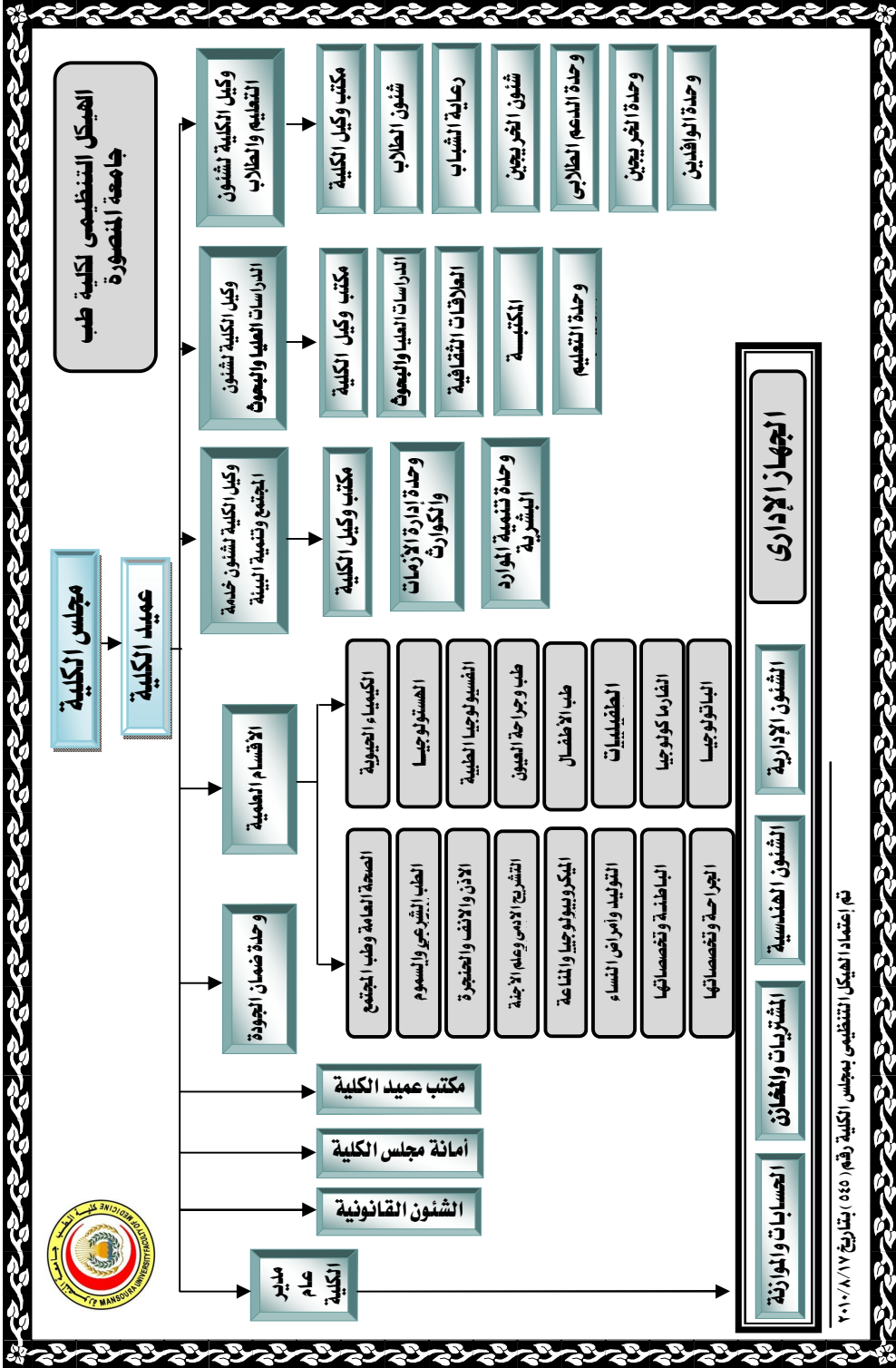
رقم الصفحة	الموضوع
٣	إدارة الكلية
٤	الهيكل التنظيمي
٥	نبذة عن الكلية
٨	الإعتماد، الرؤية، الرسالة
٩	الأهداف الإستراتيجية لكلية طب المنصورة
١١	السادة رؤساء الأقسام العلمية
١٣	السادة العاملين بإدارة شئون الطلاب
١٤	اللائحة الداخلية لكلية طب المنصورة
٣٢	القواعد العامة للرفقة
٣٥	إيقاف القيد
٣٨	ضوابط قبول أعذار الطلاب عن عدم أداء الامتحان
٤٤	العقوبات التأديبية
٤٤	الخدمات الطلابية
٤٤	المدرجات
٤٥	وحدة الدعم الطلابي
٤٧	شكاوى الطلاب
٤٨	إدارة شئون الطلاب
٤٩	المكتبة
٥٠	الجمعية العلمية
٥١	نظام الفارابي لضمان الجودة والإعتماد
٥٣	التحويلات ونقل القيد

رقم الصفحة	الموضوع
٥٦	الجهاز الفني لرعاية الطلاب (إدارة رعاية الشباب)
٥٧	عمداء الكلية
٥٩	خدمات الجهاز الفني
٦١	اتحاد الطلاب ولجته
٦٦	كيفية تكوين الأسر الطلابية
٦٧	تطور أنشطة الكلية
٦٨	دعوة للمشاركة
٧٠	المراكز التي تم الحصول عليها
٧٦	المواقع الإلكترونية بالكلية
٧٧	أماكن تنفيذ الأنشطة الطلابية
٧٨	دور الكلية في خدمة المجتمع وتنمية البيئة
٧٩	سياسة الحضور الجامعي
٨٤	تعريفات خاصة بجودة التعليم
٨٤	الاعتماد الأكاديمي
٨٥	الرؤية والرسالة
٨٦	الدراسة الذاتية
٨٧	الخطة الاستراتيجية
٨٨	الاستبيانات
٨٩	مخرجات التعلم مستهدفة
٩٣	وثيقة حقوق والتزامات الطلاب

إدارة الكلية

- عميد الكلية :
أ.د/ السعيد محمد عبد الهادي
- وكيل الكلية لشئون التعليم والطلاب :
أ.د/ محمد عطية محمد البيومي
- وكيل الكلية لشئون خدمة المجتمع وتنمية البيئة :
أ.د/ نسرين صلاح عمر
- وكيل الكلية لشئون الدراسات العليا والبحوث :
أ.د/ وفاء عبد الحكيم البهائي
- مدير وحدة ضمان الجودة :
أ.د/ سهام جاد الحق
- مدير عام الكلية :
أ/ حامد أحمد عثمان شهاب
- مدير عام إدارة شئون الطلاب :
أ/ محمد المتولى سليمان
- مدير عام إدارة رعاية الشباب :
أ/ أسامة عبد البديع السعيد
- موقع الكلية الإلكتروني :

<http://www.Mans.edu.eg/facmedl/>



نبذة عن كلية الطب

- تعتبر كلية طب المنصورة النواة الأولى لجامعة المنصورة فقد أنشئت في عام ١٩٦٢ بقرار جمهوري رقم ١٩٤٧ في عهد لأستاذ الدكتور/ إبراهيم أبو النجا والذي أشرف على إنشائها وتولى إدارتها.
- بدأت الدراسة بالكلية في العام الجامعي ١٩٦٣/٦٢ في أحد مباني مدرسة المنصورة الثانوية للبنين (كلية التربية الرياضية حالياً).
- في العام ١٩٦٨/٦٧ صدر قرار وزاري بنقل تبعية مستشفى المنصورة الجامعي إلى كلية الطب ليصبح مستشفى جامعيًا اعتبارًا من ١٩٦٨.
- تقدر المساحة الكلية الحالية لكلية الطب والمستشفى الجامعي والمراكز الطبية المتخصصة التابعة لها بحوالي ٣٢،٥ فدان حيث تحتل مباني الكلية ما يقرب من الخمسة أفدنة. تتكون مباني الكلية من جناح الإدارة (أ) وهو المبني المخصص لإدارة الكلية وجميع المكاتب الإدارية وجناح (ب) ويشمل أقسام الباثولوجيا الإكلينيكية، الفارماكولوجيا الإكلينيكية، الميكروبيولوجيا والمناعة الطبية وصالة الإمتحانات وجناح (ج) يوجد به قسم الكيمياء الحيوية الطبية، قسم الفسيولوجيا الطبية والمكتبة وجناح برنامج منصورة - مانشستر وجناح (د) والذي يضم معامل المهارات ومعامل الكمبيوتر وقسمي الصحة العامة وطب المجتمع والطفليات الطبية به وجناح (هـ) ويشمل أقسام التشريح الأدمي وعلم الأجنة - الهستولوجيا - الباثولوجيا- الطب الشرعي والسموم الإكلينيكية. ويقع في الدور الأرضي للكلية خلف الأجنحة ج ، د المشرحة، متحفى الباثولوجى والتوليد وأمراض النساء ومركز البحوث الطبية التجريبية.

- تخرجت الدفعة الأولى من الكلية فى العام الجامعى ١٩٦٨/٦٧ وكان عدد الخريجين ٦٤ طبيب وطبيبة منهم ٣٠ يشغلون درجة أستاذ حاليا.
 - بدأت الدراسات العليا بالكلية إعتبارا من العام ١٩٧١/٧٠.
 - كان عدد طلاب الكلية عند بدء الدراسة فى العام الجامعى ١٩٦٣/٦٢ (١٥٧) طالب ويبلغ عدد الطلاب حاليا مايقرب من (٧٠٠٠) طالب.
 - قطعت الكلية شوطا كبيرا من الإنجازات فى فترة زمنية وجيزة بفضل جهد وعطاء من تولوا إدارتها وتحملوا أمانة العمل فيها بكل دقة.
- المراكز الطبية المتخصصة والمستشفيات التابعة لكلية الطب:**

١. مستشفى المنصورة الجامعى.
٢. مركز جراحة الكلى والمسالك البولية.
٣. مركز جراحة الجهاز الهضمى.
٤. مركز طب وجراحة العيون.
٥. مركز الأورام.
٦. مستشفى الأطفال الجامعى.
٧. مستشفى الباطنة التخصصى.
٨. مستشفى الطوارئ الجامعى.
٩. مركز الحروق وجراحات التجميل.
١٠. مركز جراحة العظام – التوليد – الأعصاب (تحت الإنشاء)
١١. مركز البحوث الطبية التجريبية: يقع بالدور الأرضى بإمتداد مشرحة الكلية.

الوحدات المتميزة داخل كلية الطب:

١. وحدة ضمان الجودة: تقع بالدور الأول من المبنى الإدارى جناح (أ).
٢. وحدة تنمية الموارد البشرية: تقع بالدور الأول من المبنى الإدارى جناح (أ).
٣. وحدة الوافدين: تقع بالدور الأول من المبنى الإدارى جناح (أ).
٤. وحدة التعليم الإلكتروني : تقع بالدور الرابع من المبنى الإدارى جناح (أ).
٥. وحدة الخريجين .
٦. وحدة إدارة الأزمات والكوارث.

كلية طب المنصورة المعتمدة في ٢١ أغسطس ٢٠١١

رسالة الكلية (Mission) :

تقديم مستوى عال التميز في التعليم والتدريب الطبي وتقديم خدمات صحية متميزة للمجتمع عن طريق المراكز الطبية المتخصصة وكذلك الإرتقاء بالبحث العلمي.

رؤية الكلية (Vision) :

أن نصنف إقليمياً ونحقق التميز في التعليم الطبي والبحوث وخدمة المجتمع.

الإعتماد (Accreditation) :

هو الإعراف الذي تمنحه هيئة ضمان جودة التعليم والإعتماد للكلية بأنها قادرة على تخريج طالب قادر على المنافسة في سوق العمل وعلى درجة عالية من الكفاءة وبأن المؤسسة تقدم خدمات بحثية ومجتمعية متميزة حسب معايير تم وضعها من الهيئة.

يمنح الإعتماد للكليات لمدة خمسة سنوات قابلة للتجديد.

ماذا يعنى الإعتماد؟

- ١- ضمان المستوى الأساسى من جودة التعليم.
- ٢- يمهد الطريق للحصول على الإعتماد الإقليمى ومن ثم العالمى.
- ٣- الحصول على شهادة معترف بها مقارنة بالكليات المناظرة.
- ٤- تحسن الموارد المادية للكلية المعتمدة وتوافر فرص للتمويل المادى للمشروعات البحثية والمنشآت والمعامل.
- ٥- زيادة فرص العمل لخريجي الكلية على المستوى الإقليمى والعالمى.

الأهداف الإستراتيجية للكلية

لتحقيق الغايات الإستراتيجية للكلية تم ترجمة هذه الغايات إلى مجموعة من الأهداف محتملة التحقيق في المستقبل القريب كالتالى:

(١) التعليم والطلاب:

- ١- تنمية و تطوير البرنامج الأكاديمي للكلية.
- ٢- تنمية و تطوير مهارات الطلاب.
- ٣- تبنى طرق غير تقليدية لتنمية المهارات العملية والإكلينيكية للطلاب.
- ٤- تقديم الدعم الأكاديمي و الصحي والمادى والإجتماعى للطلاب.
- ٥- دعم الأنشطة الطلابية.
- ٦- دعم ورعاية الطلاب الوافدين.

(٢) الدراسات العليا والبحث العلمى:

- ١- الإرتقاء بالكلية كمؤسسة مانحة للدرجات العلمية فى التخصصات المختلفة وكذلك تحسين كفاءة طلاب الدراسات العليا.
- ٢- الإرتقاء بالبحث العلمى بالكلية بما يضاهاى المؤسسات العالمية.
- ٣- دعم وتعزيز المشاركة البحثية مع المؤسسات والمراكز التعليمية و البحثية ومؤسسات خدمة المجتمع.
- ٤- تنمية وتطوير مصادر تمويل الدراسات العليا والبحث العلمى.

(٣) **شؤون خدمة المجتمع وتنمية البيئة:**

- ١- تنمية وتطوير العلاقات التفاعلية بين الكلية مع منظمات المجتمع المدنية.
- ٢- الإرتقاء بمستوى الخدمة المجتمعية بما يتناسب مع إحتياجات المجتمع الفعلية وأولوياته.

(٤) **ضمان الجودة:**

- ١- الحصول على الإعتماد الأكاديمي والمتابعة الدورية لمعايير له لمدة ٥ سنوات.
- ٢- متابعة أداء وتطوير العملية التعليمية والبحثية والخدمية للكلية من خلال وحدة ضمان الجودة بالكلية.

(٥) **تطوير الأداء:**

١. تطوير وتنمية مهارات أعضاء هيئة التدريس ومعاونيهم لتحقيق المخرجات المستهدفة للتعلم وتحقيق الرضا الوظيفي لهم.
٢. الإرتقاء بالنظام الإداري الحالي للكلية وتحقيق التوصيف الوظيفي والوصول إلى الرضا الوظيفي للعاملين بالكلية.

(٦) **الموارد المالية:**

السعى إلى تنمية وزيادة الموارد الذاتية المالية وفرص التمويل للكلية.

السادة رؤساء الأقسام العلمية

رئيس قسم الفسيولوجيا الطبية	الأستاذ الدكتور/ صبري محمد عوض جاد	١
رئيس قسم أمراض القلب والأوعية الدموية	الأستاذ الدكتور / محمود محمد عبده محمد يوسف	٢
رئيس قسم التوليد وأمراض النساء	الأستاذ الدكتور / ناصر محمود سامح اللقاني	٣
رئيس قسم الأمراض النفسية	الأستاذ الدكتور/ وفاء عبد الحكيم البهائي	٤
رئيس قسم طب وجراحة العيون	الأستاذ الدكتور / عادل اللايح	٥
رئيس قسم الميكروبيولوجيا والمناعة الطبية	الأستاذ الدكتور / محمد أحمد أبو العلا	٦
رئيس قسم التشريح وعلم الأجنة	الأستاذ الدكتور/ عادل عبد المهدي محمد الهواري	٧
رئيس قسم الباثولوجيا الإكلينيكية	الأستاذ الدكتور/ أسامة الباز العجرودي	٨
رئيس قسم طب المخ والأعصاب	الأستاذ الدكتور / أحمد جمال عزب	٩
رئيس قسم الكيمياء الحيوية الطبية	الأستاذ الدكتور/ أمينة أحمد بيومي	١٠
رئيس قسم جراحة التجميل والحروق	الأستاذ الدكتور / محمد رضوان الحديدي	١١
رئيس قسم جراحة المخ والأعصاب	الأستاذ الدكتور / نبيل منصور على توفيق	١٢
رئيس قسم طب الأطفال	الأستاذ الدكتور/ محمد مجدى أبو الخير	١٣
رئيس قسم الأمراض الباطنة	الأستاذ الدكتور / صلاح الدين عبد الحكيم محمد الجمل	١٤
قسم الأمراض الصدرية	الأستاذ الدكتور / محمد خيرى فهمي السيد	١٥
رئيس قسم جراحة العظام	الأستاذ الدكتور/ هاني محمد زكى الموافي	١٦
رئيس قسم جراحة القلب والصدر	الأستاذ الدكتور/ نور الدين نعمان عبد الرازق	١٧

تابع : السادة رؤساء الأقسام العلمية

رئيس قسم جراحة المسالك البولية	الأستاذ الدكتور/ حسن أبو العنين عبد الباقي	١٨
رئيس قسم الباثولوجيا	الأستاذ الدكتور/ خالد رفعت محمد زلطة	١٩
رئيس قسم الأمراض الجلدية والتناسلية وطب الذكورة	الأستاذ الدكتور/ إبراهيم أبو بكر عبد الحميد عبده	٢٠
رئيس قسم جراحة الأوعية الدموية	الأستاذ الدكتور/ هشام علي محمد شرف الدين	٢١
رئيس قسم علاج الأورام والطب النووي	الأستاذ الدكتور/ إبراهيم على محمد عوض	٢٢
رئيس قسم الجراحة	الأستاذ الدكتور/ نازم محمد على شمس	٢٣
رئيس قسم الصحة العامة وطب المجتمع	الأستاذ الدكتور/ محمد عزمي محمد نافع خفاجي	٢٤
رئيس قسم التخدير والعناية المركزة الجراحية	الأستاذ الدكتور/ مني عبد الجليل أنيس حشيش	٢٥
رئيس قسم الأنف والأذن والحنجرة	الأستاذ الدكتور/ أحمد علي عبد الله الدجوي	٢٦
رئيس قسم الطب الشرعي والسموم الإكلينيكية	الأستاذ الدكتور/ سحر عبد العزيز الدكروري	٢٧
رئيس قسم الأشعة التشخيصية	الأستاذ الدكتور/ طلال أحمد يوسف عامر	٢٨
رئيس قسم الأنسجة والغلايا	الأستاذ الدكتور/ نوال عوض حسنين إبراهيم	٢٩
رئيس قسم الفارماكولوجيا الإكلينيكية	الأستاذ الدكتور/ حسين محمود البلتاجي	٣٠
رئيس قسم الطب الطبيعي والتأهيل والروماتيزم	الأستاذ الدكتور/ بسمه احمد فتحي القاضي	٣١
رئيس قسم الطفيليات الطبية	الأستاذ الدكتور/ هالة النجاس	٣٢

كشف بأسماء السادة العاملين بإدارة شئون الطلاب

السادة الموظفين :-

مدير عام شئون الطلاب	١ السيد/محمد المتولي المتولي
مسجل الفرقة الأولى	٢ السيدة/شوقيه السيد على
مسجل الفرقة الثانية	٣ السيدة/سامية محمود حبيب
مسجل الفرقة الثالثة	٤ السيدة/كاميليا عبد الجواد المرسى الخولى
مسجل الفرقة الرابعة ومسئول شئون الطلاب الوافدين	٥ السيد/إبراهيم السيد الشرينى
مسجل الفرقة الخامسة	٦ السيدة/عزّه محمد رزق
مسجل الفرقة السادسة	٧ السيدة/رحاب عزت إبراهيم
كمبيوتر	٨ السيد/احمد محمد عبده السيد الحنتيرى
كمبيوتر	٩ السيدة/منال يسرى حسن
كمبيوتر	١٠ السيدة/شيرين طلعت محمد منصور
كمبيوتر	١١ السيدة/نيفين محمد عبد اللطيف حنيجل
مسئول التجنيد	١٢ السيدة/شوزان عبد الحميد الدرينى
صحائف الأحوال	١٣ السيدة/تهانى وليم مسيحه
صحائف الأحوال	١٤ السيد/جمال محمد فتحى
صحائف الأحوال	١٥ السيد/طارق يحيى عبد المنعم

سكرتارية وكيل الكلية لشئون التعليم والطلاب

١٦ السيد/محمد يسرى عبد الهادى
١٧ السيدة/شيماء عطوه ابو شعيشع

اللائحة الداخلية

تشمل اللائحة الداخلية بكلية طب المنصورة على الآتى

الباب الأول

أقسام الكلية :

مادة (١) :-

• تتكون كلية الطب بجامعة المنصورة من الأقسام الآتية :

- ١ . قسم التشريح الأدمى وعلم الأجنة.
- ٢ . قسم الهستولوجيا (علم الأنسجة وبيولوجيا الخلية).
- ٣ . قسم الفسيولوجيا الطبية (علم وظائف الأعضاء).
- ٤ . قسم الكيمياء الحيوية الطبية .
- ٥ . قسم الباثولوجيا (علم الأمراض).
- ٦ . قسم الفارماكولوجيا الإكلينيكية .
- ٧ . قسم الميكروبيولوجيا والمناعة الطبية (ويشمل وحدة التشخيص الميكروبي ومكافحة العدوى).
- ٨ . قسم الطفيليات الطبية .
- ٩ . قسم طب وجراحة العيون.

١٠. قسم الأذن والأنف والحنجرة (ويشمل التخصصات الآتية: جراحة الأذن والأنف والحنجرة - السمعيات - أمراض التخاطب).

١١. قسم الطب الشرعي والسموم الإكلينيكية.

١٢. قسم الصحة العامة وطب المجتمع (ويشمل فروع الصحة العامة وطب الصناعات والصحة المهنية).

١٣. قسم الأمراض الباطنة (ويشمل التخصصات الآتية: طب الأورام - أمراض الدم الإكلينيكية - أمراض الكبد والجهاز الهضمي - أمراض الغدد الصماء والسكر والأبيض - الأمراض الروماتيزمية والمناعة - أمراض الكلى - أمراض الشيخوخة - الأمراض المعدية والحميات - طب الطوارئ).

١٤. قسم أمراض القلب والأوعية الدموية .

١٥. قسم طب الأطفال (ويشمل التخصصات الآتية: أمراض الوراثة - المناعة والحساسية - أمراض الدم والأورام وزرع النخاع - حديثى الولادة والمبتسرين - أمراض القلب - الأمراض المعدية والتغذية - الجهاز الهضمي والكبد - أمراض الغدد الصماء والسكر - الحالات الحرجة والعناية المركزة - أمراض الكلى - أمراض الأعصاب).

١٦. الأمراض الجلدية والتناسلية ويشمل وحدة طب الذكورة.

١٧. الطب الطبيعي والتأهيل والروماتيزم.

١٨. الباثولوجيا الإكلينيكية ويشمل التخصصات الآتية :

- (الكيمياء الإكلينيكية ، أمراض الدم ، الميكروبيولوجيا والمناعة).

١٩. الأمراض النفسية .

٢٠. الأمراض المتوطنة.

٢١. الأمراض العصبية .

٢٢. الأمراض الصدرية .

٢٣. الجراحة وتشمل التخصصات الآتية :

- (الجهاز الهضمي — الأورام — الأوعية الدموية — الغدد الصماء — الأطفال
- جراحة الطوارئ — جراحة المستقيم والقولون والشرج)

٢٤. أمراض النساء والتوليد.

٢٥. جراحة العظام.

٢٦. جراحة المسالك البولية والتناسلية.

٢٧. جراحة القلب والصدر.

٢٨. التخدير والعناية المركزة الجراحية.

٢٩. الأشعة التشخيصية.

٣٠. علاج الأورام والطب النووي.

٣١. جراحة المخ والأعصاب.

٣٢. جراحة الأوعية الدموية.

٣٣. التجميل والحروق.

الباب الثاني

مادة (٢) :-

تمنح جامعة المنصورة بناء على طلب كلية الطب درجة البكالوريوس في:

١. الطب والجراحة (البرنامج الأساسي).
٢. الطب والجراحة (برنامج المنصورة - مانشستر).

مادة (٣) :-

مدة الدراسة لنيل درجة البكالوريوس في الطب والجراحة ست سنوات.

مادة (٤) :-

المواد التي تدرس لنيل درجة البكالوريوس في الطب والجراحة هي:

- الكيمياء الحيوية الطبية - الفسيولوجيا الطبية (علم وظائف الأعضاء) -
- الهستولوجيا (علم الأنسجة وبيولوجيا الخلية) - التشريخ الأدمى " علم الأجنه" -
- اللغة الانجليزية (المصطلحات الطبية ومصطلحات الجودة والإعتماد) - العلوم
- السلوكية - الباثولوجيا (علم الأمراض) - الفارماكولوجيا الإكلينيكية -
- الميكروبيولوجيا والمناعة الطبية - الطفيليات الطبية - طب وجراحة العيون -
- الأذن والأنف والحنجرة - الطب الشرعي والسموم الإكلينيكية - طب المجتمع
- ويشمل الإحصاء الحيوى - حقوق الإنسان والمبادئ القانونية العامة - الأمراض
- الباطنة وتخصصاتها- طب الأطفال - الجراحة العامة وتخصصاتها - التوليد
- وأمراض النساء .

مادة (٥) :- مراحل التعليم:

- المرحلة الأولى : العلوم الطبية الأساسية (الفرق الأولى - الثانية - الثالثة).
- المرحلة الثانية : العلوم الطبية الإكلينيكية (الفرقة الرابعة-الخامسة-
السادسة)

نظام الدراسة والإمتحانات بكلية الطب

توزيع المواد على السنوات الدراسية كالآتي:

الفرقة الأولى :

- التشريح الأدمى وعلم الأجنة.
- الهستولوجيا (علم الأنسجة وبيولوجيا الخلية).
- الفسيولوجيا الطبية (علم وظائف الأعضاء).
- الكيمياء الحيوية الطبية .
- اللغة الإنجليزية (المصطلحات الطبية ومصطلحات الجودة والإعتماد).

الفرقة الثانية :

- التشريح الأدمى وعلم الأجنة.
- الهستولوجيا (علم الأنسجة وبيولوجيا الخلية).
- الفسيولوجيا الطبية (علم وظائف الأعضاء).
- الكيمياء الحيوية الطبية.
- العلوم السلوكية والإنسانية.

الفرقة الثالثة :

- الباثولوجيا (علم الأمراض).
- الفارماكولوجيا الإكلينيكية.
- الميكروبيولوجيا والمناعة الطبية.
- الطفيليات الطبية .

الفرقة الرابعة :

- طب وجراحة العيون.
- الأذن و الأنف والحنجرة.
- الطب الشرعى والسومم الإكلينيكية.
- الصحة العامة وطب المجتمع.
- حقوق الإنسان والمبادئ القانونية العامة.

الفرقة الخامسة :

- أمراض الباطنة وتخصصاتها.
- طب الأطفال.

الفرقة السادسة :

- الجراحة وتخصصاتها.
- التوليد وأمراض النساء.

مادة (٦) :-

تبين الجداول التالية توزيع المقررات وعدد الساعات الدراسية (نظري+ عملي) والإختبارات والدرجة النهائية لكل مادة للمرحلة الأولى (مرحلة العلوم الطبية الأساسية)

أولاً: الفرقة الأولى :

الدرجة النهائية	الإختبارات	٢٠٪ اعمال السنة	عدد الساعات		المقرر الدراسي
		الدرجة	عملي	نظري	
٢٥٠	<ul style="list-style-type: none"> ▪ تحريرى مدته ٣ ساعات متضمنا علم الأجنة ▪ عملى ▪ شفهى 	٥٠	١٢٠	١٢٠	التشريح الأدمي وعلم الأجنة (ويشمل علم الحياة)
١٥٠	<ul style="list-style-type: none"> ▪ تحريرى مدته ٣ ساعات ▪ عملى ▪ شفهى 	٣٠	٦٠	٦٠	المهستولوجيا (علم الأنسجة وبيولوجيا الخلية)
٢٥٠	<ul style="list-style-type: none"> ▪ تحريرى مدته ٣ ساعات متضمنا الفيزياء الحيوية ▪ عملى ▪ شفهى 	٥٠	٦٠	١٥٠ منها (عشرة) ساعات فيزياء حيوية	الفسيولوجيا الطبية (علم وظائف الأعضاء)
١٥٠	<ul style="list-style-type: none"> ▪ تحريرى مدته ٣ ساعات ▪ عملى ▪ شفهى 	٣٠	٦٠	٧٥	الكيمياء الحيوية الطبية
٦٠	تحريرى مدته ساعة واحدة	-	-	٣٠	اللغة الانجليزية (المصطلحات الطبية ومصطلحات الجودة والإعتماد)

يعقد الإمتحان سنويا على دورين :

- الدور الأول : في نهاية العام الدراسى فى شهر مايو في جميع المواد.
- الدور الثاني : في شهر سبتمبر للراسبين والمتخلفين – ولا يعوق الرسوب أو التخلف فيما لا يزيد عن مادتين من المواد الطبية من إنتقال طالب الفرقة الأولى إلى الفرقة الثانية بالإضافة إلى مادة اللغة الإنجليزية.

ثانياً: الفرقة الثانية (الخطة الدراسية والامتحانات)

الدرجة النهائية	الإختبارات	٢٠٪ اعمال السنة	عدد الساعات		المقرر الدراسي
		الدرجة	عملي	نظري	
٢٥٠	<ul style="list-style-type: none"> ▪ تحريرى مدته ٣ ساعات ▪ عملى ▪ شفهى 	٥٠	١٢٠	١٢٠	التشريح الأدمى وعلم الاجنة
١٥٠	<ul style="list-style-type: none"> ▪ تحريرى مدته ٣ ساعات ▪ عملى ▪ شفهى 	٣٠	٦٠	٦٠	الهستولوجيا (علم الأنسجة وبيولوجيا الخلية)
٢٥٠	<ul style="list-style-type: none"> ▪ تحريرى مدته ٣ ساعات ▪ عملى ▪ شفهى 	٥٠	٦٠	١٥٠	الفسيولوجيا الطبية (علم وظائف الأعضاء)
١٥٠	<ul style="list-style-type: none"> ▪ تحريرى مدته ٣ ساعات ▪ عملى ▪ شفهى 	٣٠	٦٠	٧٥	الكيمياء الحيوية الطبية
٥٠	تحريرى مدته ساعة واحدة	-	-	٣٠	العلوم السلوكية والإنسانية

يعقد الإمتحان سنويا على دورين :

- الدور الأول : في نهاية العام الدراسي فى جميع المواد وفيما تخلف فيه من مواد الفرقة الأولى.
- الدور الثاني : في شهر سبتمبر للراسبين والمتخلفين – ومن يرسب يعيد السنة دراسة وإمتحانا.
- ولا ينقل طالب الفرقة الثانية إلى الفرقة الثالثة إلا إذا كان ناجحا فى جميع مواد الفرقة الأولى والثانية فيما عدا السلوكية واللغة الإنجليزية.

ثالثا: الفرقة الثالثة (الخطة الدراسية والامتحانات)

الدرجة النهائية	الإختبارات	٢٠٪ اعمال	عدد الساعات		المقرر الدراسي
		السنة	عملي	نظري	
		الدرجة			
٣٠٠	<ul style="list-style-type: none"> ▪ إختباران تحريريان ▪ مدة كل منهما ▪ ساعتان ▪ عملي ▪ شفهي 	٦٠	١٢٠	١٢٠	الباثولوجيا (علم الأمراض)
٣٠٠	<ul style="list-style-type: none"> ▪ إختباران تحريريان ▪ مدة كل منهما ▪ ساعتان ▪ عملي ▪ شفهي 	٦٠	٦٠	١٢٠	الفارماكولوجيا الإكلينيكية
٢٠٠	<ul style="list-style-type: none"> ▪ تحريري مدته ▪ ساعتان ونصف ▪ الساعة ▪ عملي ▪ شفهي 	٤٠	٦٠	٩٠	الميكروبيولوجيا والمناعة الطبية
١٥٠	<ul style="list-style-type: none"> ▪ تحريري مدته ▪ ساعتان ونصف ▪ الساعة ▪ عملي ▪ شفهي 	٣٠	٦٠	٦٠	الطفيليات الطبية

يعقد الإمتحان سنويا على دورين :

- الدور الأول : فى نهاية العام الدراسي فى شهر مايو فى جميع المواد و فيما تخلف فيه من مواد (اللغة الانجليزية – السلوكية)
- الدور الثانى: فى شهر سبتمبر للراسبين والمتخلفين بمواد الفرقة الأولى والثانية ومن يرسب يعيد السنة دراسة وإمتحانا فيما رسب فيه.
- ولا ينقل طالب الفرقة الثالثة إلى الفرقة الرابعة إلا إذا كان ناجحا فى جميع المواد المقررة عليه بالمرحلة قبل الإكلينيكية (الفرقة الأولى – الثانية – الثالثة).

مادة (٧) :-

تبيين الجداول الآتية توزيع المقررات وعدد الساعات الدراسية (نظري + عملي) و الإختبارات والدرجة النهائية للمرحلة الثانية.

المرحلة الإكلينيكية

(الفرقة الرابعة)

الدرجة النهائية	الإختبارات	٢٠٪ اعمال السنة	مدة الدراسة (٢٢ أسبوع)		المقرر الدراسي
		الدرجة	نظري بالساعة	عملي بالأسبوع	
٢٥٠	▪ تحريرى مدته ساعتان ونصف الساعة إكلينيكي شفهى	٥٠	٨ أسابيع	٨٠	طب وجراحة العيون
٢٠٠	▪ تحريرى مدته ساعتان إكلينيكي شفهى	٤٠	٤ أسابيع	٦٤	الأذن و الأنف والحنجرة
٢٠٠	▪ تحريرى مدته ثلاثة ساعات عملية وإكلينيكي شفهى	٤٠	٦٤ ساعة + عملي إكلينيكي لمدة أسبوعين	٨٠	الطب الشرعى والسموم الإكلينيكية
٣٠٠	▪ تحريرى مدته ثلاثة ساعات عملية وتطبيقات ميدانية شفهى	٦٠	٦٤ ساعة + عملي أسبوعين تدريب ميدانى	١٢٨	الصحة العامة وطب المجتمع
٥٠	▪ إمتحان تحريرى مدته ساعتان	-	-	ساعة اسبوعيا	حقوق الانسان والمبادئ القانونية العامة

يعقد الإمتحان على دورين :

- الدور الأول : فى نهاية العام الدراسى فى شهر يونية فى جميع المواد.
- الدور الثانى : فى شهر سبتمبر للطلبة الراسيين فى الدور الأول.
- ولا يعوق تخلف الطالب فى مادتين من الإنتقال إلى الفرقة الأعلى.

(الفرقة الخامسة)

الدرجة النهائية	الإختبارات	مدة الدراسة (٤٤ أسبوع)		المقرر الدراسي
		نظري بالساعة	عملي اسبوعيا	
٩٠٠	▪ ثلاثة إختبارات تحريره مدة كل منها ثلاثة ساعات (يكون أحدها إختبار موضوعي) ▪ إختبارات اكلينيكية ▪ إختبارات شفوية	٢١٦	٣٢ أسبوع	أمراض الباطنة وتخصصاتها
٥٠٠	▪ إختباران تحريريان مدة الأول منهما ٣ ساعات والثاني إختبار موضوعي مدته ساعتان ▪ إختبارات اكلينيكية ▪ إختبارات شفوية	١٠٨	١٢ أسبوع	طب الأطفال

يعقد الإمتحان على دورين :

- الدور الأول : فى نهاية شهر اكتوبر.
- الدور الثانى: فى شهر فبراير للراسبين والمتخلفين.
- لا يعوق رسوب الطالب فى مواد الفرقة الخامسة من الإنتقال إلى الفرقة الأعلى.

(الفرقة السادسة)

الدرجة النهائية	الإختبارات	مدة الدراسة (٤٤ أسبوع)		المقرر الدراسي
		نظري	عملي	
٩٠٠	▪ ثلاثة إختبارات تحريرية مدة كل منها ثلاثة ساعات (يكون أحدها إختبار موضوعي) ▪ إختبارات اكلينيكية ▪ إختبارات شفوية	٢١٦	٣٢ أسبوع	الجراحة وتخصصاتها
٥٠٠	▪ إختباران تحريريان مدة الأول منهما ٣ ساعات والثاني إختبار موضوعي مدته ساعتان ▪ إختبارات اكلينيكية ▪ إختبارات شفوية	١٠٨	١٢ أسبوع	التوليد وأمراض النساء

يعقد الإمتحان على دورين :

- الدور الأول : فى شهر نوفمبر.
- الدور الثانى : فى شهر يونية للراسبين والمتخلفين.

توزيع الساعات والدرجات على مقرر الباطنة العامة وتخصصاتها

توزيع الدرجات			عدد الساعات والأسابيع الدراسية		المقرر	
الاجمالي	الكلينيكي	الإمتحانات التحريرية (٣٩٠ درجة)	أعمال السنة (درجة)	الإكلينيكية (أسبوع)	النظرية (ساعة)	
		(ثلاثة إختبارات تحريرية إحداها إختبار موضوعي (Objectives) وتخصص لكل ورقة (١٣٠) درجة يوضع الإمتحان بمعرفة قسم الباطنة العامة مع أخذ الأسئلة من الأساتذة القائمين بالتدريس في فروع الباطنة	٧٥	١٥	٩٢	الباطنة العامة
٧٢٠	٢٤٠		١٥	٣	١٨	أمراض القلب والأوعية الدموية
						فروع الباطنة
	تتم المشاركة		٢٠	٣	١٨	١- الأمراض العصبية
	مع قسم		٢٠	٣	١٨	٢- الأمراض الصدرية
	الأمراض		-	٢	١٢	٢- الأمراض المتوطنة
	الباطنة		١٠	١	٦	٣- الأمراض النفسية
	العامة		١٠	١	٦	٤- الطب الطبيعي والتاهيل والروماتيزم
			١٠	١	٦	٥- الأشعة التشخيصية
٧٠	٢٠	٣٠	٢٠	٣	٢٤	٦- الأمراض الجلدية
٤٠	١٠	٣٠	--	--	١٦	٧- الباثولوجيا الإكلينيكية
٩٠٠	٢٧٠	٤٥٠	١٨٠	٣٢	٢١٦	المجموع

توزيع الساعات والدرجات على مقررا الجراحة وتخصصاتها

توزيع الدرجات			عدد الساعات والأسابيع الدراسية		المقرر	
اجمالي	الشفوي والإكلينيكي	الإمتحانات التحريرية (٣٧٠ درجة)	أعمال السنة (درجة)	النظرية الإكلينيكية (ساعة) (أسبوع)		
٧٦٠	٢٧٠	ثلاثة إختبارات تحريرية زمن كل منها ثلاثة ساعات ويكون أحدها إختبار موضوعي (Objectives) (بوضع الإمتحان بمعرفة قسم الجراحة العامة مع أخذ الاسئلة من الأساتذة القائمين بالتدريس في فروع الجراحة)	١٢٠	٢٤	١٦٠ الجراحة العامة وتشمل : ١. جراحة القلب والصدر ٢. جراحة المخ والاعصاب ٣. التخدير والعناية المركزة الجراحية	
٧٠	تتم المشاركة	٤٠	٣٠	٤	٢٨	٤- جراحة العظام
٧٠	مع قسم الجراحة العامة	٤٠	٣٠	٤	٢٨	٥- جراحة المسالك
٩٠٠	٢٧٠	٤٥٠	١٨٠	٣٢	٢١٦	المجموع

مادة (٨) :-

ضوابط الدراسة والإمتحان بالمرحلة ما قبل الإكلينيكية :

١. مدة الدراسة بهذه المرحلة ٣٠ ثلاثون أسبوعا، ويعقد الإمتحان في دورين:

- الدور الأول: في شهر مايو.
- الدور الثاني: في شهر سبتمبر.

مع مراعاة أنه يجوز لمجلس الجامعة بناء على توصية مجلس الكلية تعديل

مواعيد الإمتحانات وبالتالي عدد الأسابيع الدراسية.

٢. يعقد إمتحان تحريري لأعمال السنة يخصص لها بنسبة ٢٠% " عشرون بالمائة " من الدرجة الكلية للمادة فيما عدا اللغة الإنجليزية والعلوم السلوكية فلا تعقد لها إمتحانات أعمال سنة.
٣. يتم تدريس اللغة الإنجليزية والعلوم السلوكية والإنسانية بمعرفة السادة أعضاء هيئة التدريس بكلية الطب كلما أمكن ذلك.
٤. يقدر معدل النجاح في اللغة الإنجليزية والعلوم السلوكية والإنسانية (٥٠%) لكل منهما ولا يعوق الرسوب في أى منهما من الإنتقال إلى الفرقة الأعلى داخل المرحلة قبل الإكلينيكية ولا ينقل الطالب إلى الفرقة الرابعة إلا إذا كان ناجحا في جميع المواد.
٥. لا تضم الدرجات التي يحصل عليها الطالب في مادة اللغة الإنجليزية إلى المجموع الكلي للفرقة أو المجموع التراكمي.
٦. لا يعوق الرسوب أو التخلف فيما لايزيد عن مادتين من المواد الطبية من إنتقال طالب الفرقة الأولى إلى الفرقة الثانية ولا ينقل طالب الفرقة الثانية إلى الفرقة الثالثة إلا إذا كان ناجحا في جميع المواد الطبية. أما طالب الفرقة الثالثة فلا ينقل إلى المرحلة الإكلينيكية إلا إذا كان ناجحا في جميع المواد التي تمت دراستها في المرحلة ما قبل الإكلينيكية.
٧. تخصص لدرجات الإمتحان التحريري ٥٠% (خمسون بالمائة) من الدرجة الكلية للمادة ليصبح توزيع الدرجات كالتالي (٥٠% للإمتحان التحريري، ٣٠% للإمتحان الإكلينيكي والشفوي، ٢٠% لإمتحان أعمال السنة).

مادة (٩) :-

ضوابط الدراسة والإمتحان بالمرحلة الإكلينيكية :

١. مدة الدراسة بالفرقة الرابعة ٣٢ " اثنان وثلاثون أسبوعا " على مدار العام الدراسي.
٢. مدة الدراسة بكل من الفرقتين الخامسة والسادسة ٤٤ " أربعة وأربعون أسبوعا " لكل منهما.
٣. موعد بداية الدراسة والإمتحان فى المرحلة الإكلينيكية على النحو التالى:

الفرقة الدراسية	بداية الدراسة	الدور الأول	الدور الثانى
الرابعة	أكتوبر	يونيو	سبتمبر
الخامسة	أكتوبر	أكتوبر	فبراير
السادسة	نوفمبر	نوفمبر	يونية

مع مراعاة أنه يجوز لمجلس الجامعة بناء على توصية مجلس الكلية تعديل مواعيد الإمتحانات ومواعيد بداية الدراسة بالمرحلة الإكلينيكية وبالتالى عدد الأسابيع الدراسية.

٤. يعقد إمتحان تحريرى لأعمال السنة يخصص لها ٢٠% (عشرون بالمائة) من الدرجة الكلية للمادة ويكون مسئولاً عنها جميع الأقسام العلمية المشاركة فى التدريس الإكلينيكي للطلاب وفقا للدرجة المخصصة لكل قسم.

٥. تسلم الأقسام الفرعية كشف الدرجات إلى القسم الأم (الباطنة أو الجراحة) فى نهاية العام الدراسى لإعداد الكشوف النهائية المجمعمة وتسليمها إلى الكنترول المختص. وتحتسب درجة أعمال السنة للطلاب بناء على ما يتم لهم من تقييم أثناء وفي نهاية الدورة الإكلينيكية كل فى مواعده حسب توزيع الجدول الدراسى.

٦. تخصص لدرجات الإمتحان التحريري ٥٠% "خمسون بالمائة" من الدرجة الكلية للمادة وذلك في جميع المواد ليصبح توزيع الدرجات كالتالي: ٥٠% للإمتحان التحريري - ٣٠% للإمتحان الإكلينيكي والشفوى - ٢٠% لأعمال السنة.

٧. لايجوز إضافة درجات لرفع تقديرات المواد على الإطلاق سواء فى النقل أو عند حساب تقدير المجموع التراكمى.

٨. يكون التعويض للنجاح وفقا لما يقرره مجلس الكلية بناء على توصية لجنة الممتحنين وتكون الدرجات المضافة للوصول لدرجة النهاية الصغرى للمادة إضافة حقيقية وليست إعتبارية.

٩. تراعى الضوابط الآتية بالنسبة للمواد التى تشارك فيها تخصصات فرعية مثل (الأمراض الباطنة والجراحة).

أ. أن يكون كل قسم فرعى (خاص) مسئولاً عن تقييم الطلاب خلال فترة الدراسة به فى ضوء الزمن المخصص بالجدول الدراسى ودرجة أعمال السنة المخصصة ويتم تسليم كشوف الدرجات النهائية إلى القسم الأم.

ب. يقوم أعضاء هيئة التدريس فى الأقسام الفرعية (التخصصات) وفى القسم الأم (الباطنة العامة والجراحة العامة) ممن قاموا بالتدريس النظرى بتسليم رئيس القسم الأم الأسئلة المقترحة فيما قاموا بتدريسه مع عناصر الإجابة المطلوبة. ويكون رئيس القسم الأم هو المسئول عن وضع وسرية الإمتحان والإشراف على سير أعمال الإمتحانات. وفى الإمتحان الإكلينيكى تتم المشاركة حسب نوعية الحالات.

ج. يشكل كمنترول داخلي في كل قسم يتكون من رئيس القسم وإثنان من أعضاء هيئة التدريس يختارهم رئيس القسم للإشراف على أعمال الإمتحانات والرصد .. الخ.

١٠. تمثل الفرقة الرابعة والخامسة والسادسة مرحلة إكلينيكية واحدة ولايعوق تخلف الطالب في مادتين من الإنتقال إلى الفرقة الأعلى.

مادة (١٠):-

توزيع درجات مرحلة البكالوريوس

مجموع الدرجات	درجات الفرقة الدراسية			المرحلة الدراسية
	الثالثة	الثانية	الأولى	
٢٦٠٠	٩٥٠	٨٥٠	٨٠٠	ما قبل الإكلينيكية
	السادسة	الخامسة	الرابعة	
٣٧٥٠	١٤٠٠	١٤٠٠	٩٥٠	الإكلينيكية
٦٣٥٠	-	-	-	المجموع التراكمي

مادة (١١):-

يقدر نجاح الطالب بأخذ التقديرات الآتية :

- ممتاز ٨٥% فأكثر من مجموع الدرجات
- جيد جدا من ٧٥% إلى أقل من ٨٥%
- جيد من ٦٥% إلى أقل من ٧٥%
- مقبول من ٦٠% إلى أقل من ٦٥%

أما رسوب الطلاب فيقدر بأحد التقديرين الآتيين :

- ضعيف من ٣٠% إلى أقل من ٦٠% من مجموع الدرجات
- ضعيف جدا أقل من ٣٠% من مجموع الدرجات

مادة (١٢):-

يجب على الطالب متابعة الدروس والإشتراك فى التمرينات العملية أو قاعات البحث ولمجلس الكلية بناء على طلب مجالس الأقسام المختصة طبقا لأحكام اللانحة الداخلية أن يحرم الطالب من التقدم إلى الإمتحان كله أو بعضه اذا رأى أن مواظبته غير مرضية وفى هذه الحالة يعتبر الطالب راسبا فى المقررات التى حرم من التقدم للإمتحان فيها .

مادة (١٣):-

يعتبر الطالب راسبا إذا حصل على أقل من ٣٠% فى الإمتحان التحريرى لأى من المواد.

مادة (١٤):-

يحسب التقدير العام للطلاب فى درجة البكالوريوس على أساس المجموع الكلى للدرجات التى حصلوا عليها فى كل السنوات الدراسية كما يتم ترتيبهم وفقا لهذا المجموع عدا درجة اللغة الانجليزية.

مادة (١٥):-

- يمنح الطالب مرتبة الشرف إذا كان تقديره النهائى ممتاز أو جيد جدا وعلى ألا يقل تقديره العام فى أية فرقة من فرق الدراسة عن جيد جدا.
- ويشترط لحصول الطالب على مرتبة الشرف ألا يكون قد رسب فى أى إمتحان تقدم له فى أى فرقة.

أحكام عامة:

- تطبق اللائحة الجديدة لطلاب الفرقة الأولى (الجدد) للعام الجامعي ٢٠٠٤/٢٠٠٥.
- طلاب الفرقة الثانية تطبق عليهم اللائحة القديمة.
- طلاب الفرقة الثالثة تطبق عليهم اللائحة القديمة وعند نجاحهم وانتقالهم إلى الفرقة الرابعة تطبق عليهم اللائحة الجديدة.
- وطلاب الفرقة الرابعة والخامسة والسادسة تطبق عليهم اللائحة القديمة.

القواعد العامة للرافة

١. لا تطبق قواعد الرافة إلا بعد حصول الطالب على ٣٠% على الأقل في الإمتحان التحريري للمادة الراسب فيها.
٢. يقوم رئيس كل قسم بحصر ومراجعة جميع كراسات الإجابة الراسبية في إمتحان التحريرى ويدون عليها روجعت مع التوقيع عليها.
٣. تعرض حالة الطلاب المعرضون للفصل على السيد الأستاذ الدكتور/ عميد الكلية لتشكيل لجنة الممتحنين قبل إعتقاد النتيجة.
٤. يعرض رئيس كل كمنترول نتائج المواد (مادة - مادة) التى نقل نسبة النجاح فى الإمتحانات التحريرية عن ٥٠% على السيد الأستاذ الدكتور/ عميد الكلية للنظر فى عرضها على اللجنة العامة للممتحنين لإقتراح ماتراه مناسباً فى حدود ما تقره المادة ٧١ من اللائحة التنفيذية لقانون تنظيم الجامعات.

٥. قواعد الرأفة للطلاب المعرضون للفصل:

الطالب المعرض للفصل هو الطالب المتقدم للإمتحان من الخارج:

- يجبر الطالب المتقدم من الخارج في حدود ٦% من المجموع الكلى لدرجات المواد التى أدى فيها الإمتحان وتوزع على المواد الراسب فيها مع جبر الكسر لصالح الطالب قبل إضافة درجات الرأفة.
 - لايزيد ما يضاف فى المادة الواحدة عن ٢٠% من درجات النهاية العظمى للمادة النظرية و ١٥% من درجات النهاية العظمى للمادة العملية وذلك للنجاح فى المادة بشرط أن تكون مادة واحدة وينقل إلى الفرقة الأعلى.
 - لاتطبق قواعد الرأفة لمنع الفصل فى المواد العملية إلا بعد حصول الطالب على ٢٥% على الأقل فى الإمتحان التحريرى النهائى للمادة الراسب فيها.
٦. الطالب الذى يتقدم بأعذار مقبولة عن إمتحان الدور الأول تحتسب له درجات إمتحان نصف العام مع إمتحان الدور الثانى.
٧. الطالب الراسب والمتغيب بدون عذر فى الدور الأول تجمع الدرجات الحاصل عليها بالدور الثانى (عملى + شفوى + تحريرى) وتضرب $\times \frac{4}{5}$ ويكون الحد الأقصى للتقدير مقبول وفى حالة حصول الطالب على درجات أعلى من المقبول تخفض إلى الحد الأقصى للمقبول من درجة المادة مع حذف الكسر.
٨. الطلاب المقيدون من الخارج لاتحسب لهم درجات إمتحان نصف العام ويعامل كالطلاب المتغيب بدون عذر.

٩. يلتزم الطلاب الباقيون للإعادة بالفرقة الأولى والثانية والثالثة والرابعة بحضور إمتحان أعمال السنة ونسبة الغياب فى المواد الراسب فيها.

١٠. مدة البقاء بالفرق الدراسية:

- لايجوز للطالب أن يبقى بالفرقة أكثر من سنتين.
- يجوز لمجلس الكلية الترخيص للطلاب الذين قضوا بفرقهم سنتين التقدم للإمتحان من الخارج فى السنة التالية فى المقررات التى رسبوا فيها وذلك فيما عدا الفرقة الأولى.
- ويجوز لمجلس الكلية علاوة على ماتقدم الترخيص لطلاب الفرقة قبل النهائية أى (الثالثة) والفرق النهائية الرابعة والخامسة والسادسة بفرصتين إضافيتين للتقدم إلى الإمتحان من الخارج وإذا رسب طالب الفرقة النهائية فيما لايزيد على نصف عدد مقررات هذه الفرقة يسمح له بدخول الإمتحان حتى يتم نجاحه.

١١. يجب متابعة الدروس النظرية والعملية (ويتم حصر الغياب) والطالب الذى لا يستوفى نسبة الحضور (٧٠%) يحرم من التقدم للإمتحان.

١٢. يتحتم على الطالب التقدم لإمتحان الراوند (التدريب الإكلينيكي) ويعقد إمتحان آخر للمتخلفين بعذر مقبول بعد إمتحان آخر ترم فى نفس العام الدراسى ومن يتخلف يفقد الدرجة.

١٣. فى حالة تغيير الطالب لعنوان سكنه أو رقم التليفون عليه إخطار شئون الطلاب بذلك.

ضوابط إيقاف القيد

- تنص المادة (٦٩) من اللائحة التنفيذية لقانون تنظيم الجامعات على الآتي:
- (يجب على الطالب متابعة الدروس والاشتراك في التمرينات العملية أو قاعات البحث وفقاً لأحكام اللائحة الداخلية.
- ولمجلس الكلية بناء على طلب مجالس الأقسام المختصة طبقاً لأحكام اللائحة الداخلية أن يحرم الطالب من التقدم إلى الامتحان كله أو بعضه إذا رأى أن مواظبته غير مرضية وفي هذه الحالة يعتبر الطالب راسباً في المقررات التي حرم من التقدم للامتحان فيها.
- ويجوز لمجلس الكلية أن يوقف قيد الطالب لمدة سنتين دراسيتين متتاليتين أو متفرقتين خلال سنى الدراسة في الكلية إذا تقدم بعذر مقبول يمنعه من الانتظام في الدراسة، وفي حالة الضرورة يجوز لمجلس الجامعة زيادة مدة وقف القيد).
- بتاريخ ١٩٩٠/١/٢٩ وافق مجلس الجامعة على ضوابط إيقاف القيد وذلك على النحو التالي:
- ١- لا يجوز أن تقل مدة وقف القيد عن عام دراسي كامل ، كما لا يجوز أن تزيد المدة عن سنتين متتاليتين أو متفرقتين ، يجوز مدهما بقرار من مجلس شؤون التعليم والطلاب بالتفويض عن مجلس الجامعة.
 - ٢- يجب أن يكون طلب وقف القيد مصحوباً بشرح واف للسبب الذي يستند إليه الطلب و مرفقاً به الأوراق الرسمية التي تثبت حديثه و لا يعد بأي أوراق أو مستندات صادرة عن جهات غير رسمية.

- بتاريخ ٢٩/٩/٢٠٠٣ وافق مجلس الجامعة على ضوابط إيقاف القيد وذلك على النحو التالي:

الحالات التي يمكن إيقاف قيد الطلاب بسببها هي:-

١- الطلاب المتحفظ عليهم سياسياً:

يجوز فتح مدة وقف القيد بالنسبة للطلاب المتحفظ عليهم سياسياً حتى يتم الإفراج عنهم.

٢- الطلاب المرضى بأمراض نفسية وعصبية مزمنة:

يجوز فتح مدة وقف القيد بالنسبة للطلاب المرضى بأمراض نفسية وعصبية مزمنة حتى يتم شفائهم على أن يقدموا طلب وقف القيد في الموعد المحدد.

٣- التجنيد:

يجوز وقف القيد بالنسبة للطلاب المجندين حتى انتهاء مدة التجنيد.

٤- الحالات الأخرى:

- رعاية الطفل: ثلاث مرات وقف القيد.

- رعاية الوالدين: ثلاث مرات وقف القيد.

- مرافقة الزوج الذي يعمل في الخارج.

- وقف القيد للسفر للعمل بالخارج.

يقدم طلب وقف القيد في موعد غايته ٣١ ديسمبر من كل عام مصحوباً

بالمستندات.

- بتاريخ ٢٩/٣/٢٠٠٩ وافق مجلس الجامعة على الآتي :

يسدد الطالب مصروفات إدارية بواقع مائة جنيها عند التقدم لوقف القيد للعام الخامس وتزداد تلك المصروفات بذات القيمة سنويا عند تجديد الوقف بكليات الجامعة بحد أقصى ألف جنية تودع بصندوق الخدمات التعليمية وذلك لتحسين العملية التعليمية.

- بتاريخ ٢٢/١١/٢٠٠٩ وافق مجلس الجامعة على :

لصق طوابع خدمات تعليمية بمبلغ ١٠٠ جنية على طلب التقدم بوقف القيد على أن يتم إيداع هذه الحصيلة في حساب صندوق الخدمات التعليمية (خدمات مستندية).

- تعليمات مكتب تنسيق القبول بالجامعات والمعاهد :

الطالب الممتحن من الخارج يعتبر مفصولا من الكلية المقيد بها ولا يجوز وقف قيده.

- بتاريخ ٢٦/٣/٢٠١١ قررا المجلس الأعلى للجامعات الاتي :

تخضع قواعد إيقاف القيد لطلاب التعليم المفتوح لنفس القواعد الواردة في قانون تنظيم الجامعات.

ضوابط قبول أعذار الطلاب عن أداء الامتحان

- تنص المادة (٨٠) من اللائحة التنفيذية لقانون تنظيم الجامعات على الآتى :

(لا يجوز للطلاب أن يبقى بالفرقة أكثر من سنتين، ويجوز لمجلس الكلية الترخيص للطلاب الذين قضوا بفرقتهم سنتين فى التقدم إلى الامتحان من الخارج فى السنة التالية فى المقررات التى رسبوا فيها، وذلك فيما عدا طلاب الفرقة الإعدادية والفرقة الأولى فى الكليات التى ليس بها فرقة إعدادية.

ويجوز لمجلس الكلية علاوة على ما تقدم الترخيص لطلاب الفرقة قبل النهائية والفرقة النهائية بفرصتين إضافيتين للتقدم إلى الامتحان من الخارج، وبالنسبة إلى الكليات التى تكون مدة الدراسة بها خمس سنوات على الأقل يعامل طلاب الفرقة الثانية بالكليات التى بها فرقة إعدادية وكذلك الفرقة الثالثة بالكليات التى ليس بها فرقة إعدادية معاملة طلاب الفرقة قبل النهائية، وإذا رسب طالب الفرقة النهائية فيما لا يزيد على نصف عدد المقررات هذه الفرقة أو فى المقرر الواحد فى الكليات التى تدرس بها مقرر واحد فى السنة النهائية وذلك بصرف النظر عن المقررات المتخلفة من فرق سابقة رخص له فى الامتحان حتى يتم نجاحه.

وإذا تخلف الطالب عن دخول الامتحان بعذر قهرى يقبله مجلس الكلية فلا يحسب غيابه رسوباً بشرط ألا يزيد التخلف عن فرصتين متتاليتين أو متفرقتين خلال سنى الدراسة بالكلية ويجوز فى حالة الضرورة بقرار من مجلس الجامعة منح فرصة ثالثة للطالب.

ويعتبر الطالب المتغيب عن الامتحان بغير عذر مقبول راسباً بتقدير ضعيف (جدا).

- بتاريخ ٢٩/١/١٩٩٠ وافق مجلس الجامعة على ضوابط الإعتذار عن عدم أداء الإمتحان وذلك على النحو التالي:

أ- الأعدار المرضية:

١- يكون النظر فى الأعدار المرضية من اختصاص اللجنة الطبية المشكلة بالكلية ويجوز للجنة استشارة الأخصائيين بالمستشفى الجامعى أو مستشفى الطلبة فى الحالات التى تحتاج إلى استشارة.

وبالنسبة للأمراض النفسية فتعرض على لجنة ثلاثية مشكلة من أعضاء هيئة التدريس بكلية الطب يختارهم عميد الكلية.

وتعرض على اللجنة الشهادات الطبية الصادرة عن المستشفيات الحكومية العامة أو المركزية أو مستشفيات المؤسسات الصحية العامة ويجب أن تحمل الشهادة اسم المستشفى وأن يكون موقعاً عليها من الطبيب المعالج مع بيان اسمه وتخصصه.

كما تعرض على اللجنة الشهادات الطبية الواردة من الخارج بشرط أن تكون معتمدة من القنصلية المصرية وطبيبها إذا وجد ولا يعتد بالشهادات الطبية الصادرة عن الأطباء أو المستشفيات الخاصة.

٢- يقدم طلب الإعتذار عن عدم أداء الإمتحان قبل بدء الإمتحان التحريرى بيوم أو أثناءه أو خلال يومين على الأكثر من تاريخ انتهاء الإمتحان التحريرى ولا يلتفت إلى أى طلب يقدم بعد هذا التاريخ ويقدم الطلب باسم عميد الكلية ويودع إما باليد بأرشيف الكلية أو يرسل إلى الكلية بالبريد المسجل المصحوب بعلم الوصول ولا يلتفت إلى أى طلب يقدم بغير هذين الطريقتين.

٣- تقوم إدارة شئون الطلاب بالكلية فور وصول الطلب إليها بإخطار الطالب بالتقدم للجنة الطبية كما تخطر في اليوم ذاته أعضاء اللجنة .

٤- يجب البت في الأعذار المرضية ووضع التقرير الطبى عنها وإخطار شئون الطلاب ولجان النظام والمراقبة والامتحان بالكليات بأسرع وقت ممكن وقبل إعلان نتائج الامتحانات بوقت كاف.

٥- إذا كان المرض أثناء الامتحان يتم توقيع الكشف الطبى على الطالب وكتابة التقرير الطبى فوراً بمعرفة الطبيب المعين بلجنة الامتحان على أن يعتمد بعد ذلك من رئيس اللجنة الطبية.

٦- إذا كان مرض الطالب لا يمكنه من الحضور إلى الإدارة الطبية فعليه أن يلجأ إلى أقرب مستشفى حكومى عام أو مركزي أو مؤسسة صحية عامة بجهة إقامته وعليه الإقامة بالمستشفى وأن يخطر الكلية فوراً بذلك مع شهادة باسم المستشفى موقعاً عليها من الطبيب المعالج مع بيان اسمه وتخصصه وتقوم الكلية بتحويل الأوراق إلى اللجنة الطبية للنظر في الحالة المرضية.

٧- لا يجوز تشكيل لجان امتحان خاصة بالمرضى إلا بمقر الكلية.

٨- يختص عميد الكلية بالنظر في التظلمات المقدمة من قرارات اللجنة الطبية.

٩- العذر الثالث يعتمد من مجلس شئون التعليم والطلاب بالتفويض عن مجلس الجامعة.

ب- الأعدار الاجتماعية :

- ١- يجب على الطالب أن يرفق بطلب الإذن بعدم دخول الامتحان لعذر اجتماعي شرحاً لهذا العذر مصحوباً بكافة الأوراق الرسمية الدالة على حقيقة العذر المقدم منه ولا يعتد في ذلك بأى أوراق أو مستندات صادرة من جهات غير رسمية.
- ٢- تسرى على الأعدار الاجتماعية الأحكام الواردة في البنود ٢، ٤، ٩ من البند السابق (أ) الخاص بالأعدار المرضية.

الأحكام العامة:

يكون تقدير الأسباب التي تدعو إلى وقف القيد أو الإعتذار عن عدم دخول الإمتحان لعذر اجتماعي من اختصاص مجلس الكلية أو مجلس شئون التعليم والطلاب كل في حدود اختصاصاته بعد دراسة الظروف والملابسات المحيطة بكل حاله على حدة.

- بتاريخ ٢١/٣/١٩٩٤ وافق مجلس شئون التعليم والطلاب على:

- اذا تغيب الطالب بعذر مقبول عن فصلين دراسيين في ذات العام الدراسي اعتبر غيابه عذر واحد عن سنة كاملة واذا تغيب بعذر عن فصل دراسي واحد اعتبر عذر عن سنة كاملة ولا يحول ذلك من دخول الفصل الآخر.
- الإعتذار عن عدم دخول إمتحان دور مايو ثم الدور الثاني يعتبر فرصة واحدة.

– بتاريخ ٢٠٠٦/١٧/١٧ وافق مجلس شؤون التعليم والطلاب على توافر صفة القهرية فى الأعدار بما يجاوز الثلاثة أعدار بناءً على حيثيات حكم المحكمة الدستورية العليا بعدم دستورية تحديد مرات تخلف الطالب عن دخول الإمتحان بعذر قهرى وذلك على النحو التالى:

- حالات الوضع المفاجئة بالنسبة للطالبات.
- حالات حوادث الطرق أو الحوادث العامة لا قدر الله.
- الكوارث الطبيعية.
- العمليات الجراحية المفاجئة.
- كل عذر قهرى غير مألوف يستحيل توقعه ويتعذر دفعه يقدره المجلس المختص.

على أن يقدم ضمن أوراق العذر المقدمة للكلية ما يثبت ذلك ويقدم فى المواعيد الرسمية المنصوص عليها فى ضوابط الأعدار الصادرة من مجلس الجامعة على أن تعرض كل حالة على حدة بعد إستكمال الإجراءات اللازمة.

– بتاريخ ٢٠٠٩/٥/٧ قررا المجلس الأعلى للجامعات على:

الموافقة على إحتساب العام الذى تم ترشيح الطلاب فيه عن طريق مكتب التنسيق الإلكتروني، ولم يقوموا فى ذات العام بإنهاء إجراءات القيد بالكليات التى تم ترشيحهم إليها عام رسوب بدون عذر.

– بتاريخ ٢٠٠٩/١١/٢٢ وافق مجلس الجامعة على:

لصق طوابع خدمات تعليمية بمبلغ ٢٥ جنية على طلب التقدم بالعذر على أن يتم إيداع هذه الحصيلة فى حساب صندوق الخدمات التعليمية (خدمات مستندية).

– بتاريخ ٢٠١٠/١٢/١٤ وافق السيد أ.د/ نائب رئيس الجامعة لشئون التعليم والطلاب على الرأى القانونى الآتى :

يكون قبول الأعذار فى بداية العام عن المادة المتصلة بالكامل (بالفصلين) ولا يتم قبول عذر عن الفصل الدراسى الثانى فى حال أداء الامتحان بالفصل الدراسى الأول إلا فى الحالات الصعبة التى تستدعى ذلك.

– بتاريخ ٢٠١١/٣/٢٦ قرر المجلس الأعلى للجامعات الاتي :

تخضع قواعد الأعذار لطلاب التعليم المفتوح لنفس القواعد الواردة فى قانون تنظيم الجامعات.

– بتاريخ ٢٠١١/٧/١١ وافق مجلس شئون التعليم والطلاب على الآتى :

يكون الاستثناء من المواعيد الرسمية المحددة لقبول الأعذار من اختصاص مجلس شئون التعليم والطلاب بعد موافقة مجالس الكليات.

العقوبات التأديبية

فى حالة خروج الطالب على التقاليد الجامعية العريقة أو قيامه بأخذ الدروس الخصوصية أو قيامه بالغش أثناء الإمتحانات، يتم تحويله لمجلس تأديب بكلية لتوقيع العقوبة التأديبية المناسبة.

الخدمات الطلابية

(١) أماكن التدريس :

١ . المدرجات :

- مدرج أ.د/ محمد حافظ
- مدرج أ.د/ على حجازي
- مدرج أ.د/ أحمد حندوسة
- مدرج أ.د/ كمال الدين أحمد
- مدرج (١) بالجنح (د)
- مدرج (٢) بالجنح (د)

٢ . المعامل :

- معامل الأقسام العلمية.
- معامل المهارات: تقع بالدور الأول من الجنح (د).
- معامل الكمبيوتر: تقع بالدور الأول من الجنح (د).

٣ . قاعات التدريس بالمراكز الطبية والمستشفيات والأقسام

(٢) خدمات عامة :

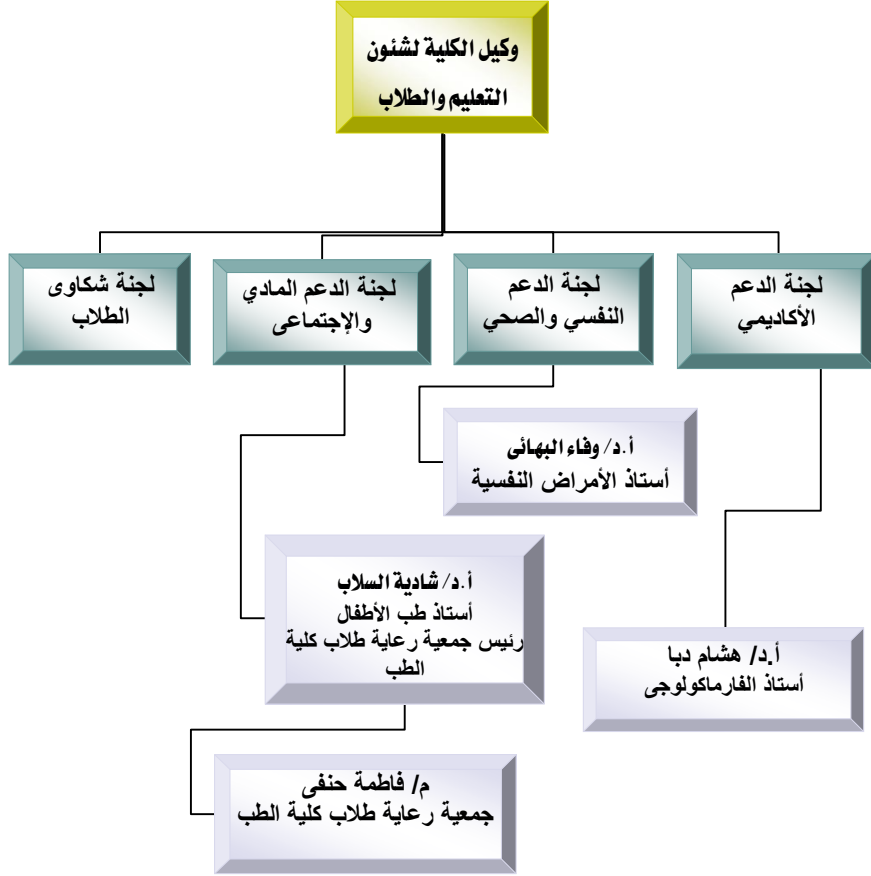
- يوجد كافيتيريا بكل دور من أذوار الكلية بالجناح (أ).

(٣) وحدة الدعم الطلابي :

تهدف الوحدة إلى وضع أهداف وخطة وسياسات متكاملة لدعم الطلاب في مجالات عديدة. وكذلك إعانة الطلاب على فهم مشكلاتهم والحرص على علاجها علاجاً نافعاً يثمر في تخريج جيل مزود بالعلم والإيمان والمعرفة والثقة بالنفس مما يدعم مقدرتهم على المشاركة في خدمة المجتمع.

بالتعاون مع جمعية رعاية طلاب كلية الطب المشهرة برقم ١٢٨٣ لسنة ٢٠٠٥.

المسؤول التنفيذي لوحدة الدعم الطلابي



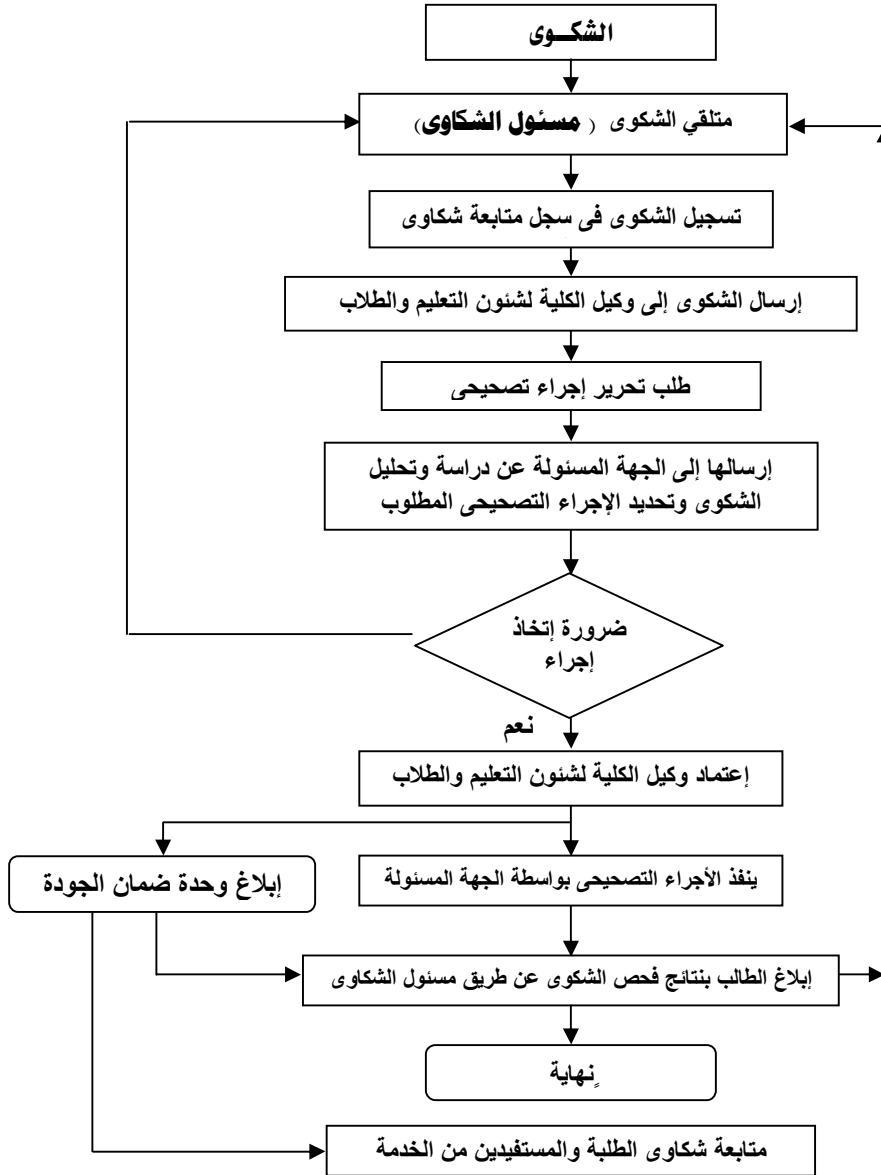
أهداف وحدة الدعم الطلابي:

١. تقديم الدعم الأكاديمي من خلال دراسة الإحتياجات الأكاديمية، دعم ورعاية المتفوقين، رعاية الطلاب المتعثرين دراسياً ورعاية الطلبة المغتربين.
٢. تقديم الدعم المادي والإجتماعي: من خلال إدارة شئون الطلاب وجمعية رعاية طلاب كلية الطب المشهرة برقم ١٢٨٣ لسنة ٢٠٠٥ وصندوق التكافل الإجتماعي. وكذلك دعم الأنشطة الطلابية ورعاية الموهوبين.
٣. تقديم الرعاية الصحية للطلاب

٤. شكاوى الطلاب :

- يتم تقديم الشكاوى داخل صندوق الشكاوى من خلال إستمارة ورقية أو عن طريق موقع الفارابي.

• آلية تلقي الشكاوى :



يمكن أيضا تقديم الشكوى مباشرة الى مكتب أ.د/ وكيل الكلية لشئون التعليم والطلاب كتابة أو عن طريق البريد الالكتروني

Camplains @mans. edu.eg

وفي الحالات الطارئة يتم مقابلة أ.د/ وكيل الكلية لشئون التعليم والطلاب مباشرة بمكتبه.

(٤) إدارة شؤون الطلاب :

تقع في الدور الأرضي وتقدم الخدمات التالية :

- ١ . اعتماد قيد الطلاب الجدد وتسجيلهم.
- ٢ . إعداد أذون سداد الرسوم الدراسية.
- ٣ . استخراج البطاقات الدراسية وشهادات القيد وبيان الحالة.
- ٤ . إجراءات التحويل ونقل القيد بين الكليات الأخرى.
- ٥ . إعداد الجداول الدراسية.
- ٦ . اعتماد طلبات استخراج الرقم القومي.
- ٧ . اعتماد إستثمارات البحث الإجتماعي المقدمة لرعاية الطلاب.
- ٨ . اعتماد إستثمارات الإلتحاق بالمدن الجامعية.
- ٩ . إعداد كشوف مكافآت التفوق.
- ١٠ . الإعداد للإمتحانات وإستخراج أرقام الجلوس.
- ١١ . إجراء تحويل الطلبة المرضى للإدارة الطبية للعلاج.
- ١٢ . إستقبال وعرض الأعدار المرضية.

١٣. إستخراج طلبات إشتراك السكة الحديد والأتوبيس.
 ١٤. إجراء صرف الدعم الطلابي.
 ١٥. إستخراج جوازات السفر للطلاب.
 ١٦. إستقبال الطلاب الوافدين وإجراءات قيدهم وسداد رسومهم.
 ١٧. إرسال نتائج الطلاب الوافدين للسفارات.
 ١٨. متابعة تنفيذ قرارات مجلس الكلية ومجلس الجامعة والمجلس الأعلى للجامعات فيما يخص طلاب الكلية.
 ١٩. إعداد سجلات الفرق.
 ٢٠. تأجيل تجنيد الطلاب وإعداد سجلات التجنيد.
 ٢١. اعتماد إستثمارات الإستعارة من المكتبة.
 ٢٢. إخلاء طرف الطلاب المحولين والذين تخرجوا.
- ** يسدد رسم تأمين المعامل عند أول قيد فقط (الطالب المستجد + الطالب المحول إلى الكلية) ومقداره ثلاث جنيهات.

(٥) المكتبة:

- تم إفتتاح المكتبة الجديدة بالكلية الطب بالدور الرابع بلوك (د).
- تأسست هذه المكتبة عام ١٩٦٣/٦٢.
- تحتوى المكتبة على ٢٦٦٠١ كتابا دراسيا ومرجعا أجنبيا وتشارك في ١٩٢ دوريه علمية.
- تفتح المكتبة أبوابها من الساعة التاسعة صباحا وحتى الرابعة مساء.

- تقوم المكتبة بإعارة الكتب والإطلاع عليها داخليا ويعتبر هذا حق لجميع المترددين عليها بعد تقديم ما يثبت شخصيتهم.
- تقدم المكتبة خدمات التصوير.
- يجوز للطالب إستعارة كتاب واحد لمدة شهر ويجوز تجديد المدة إذا لم يطلب الآخرين وذلك بعد تقديم الضمانات اللازمة المعدة بالمكتبة وما يثبت سداد الرسوم.
- فى حالة إتلاف الكتاب أو فقده أو عدم رده فى المواعيد المقررة يخصم ثمن الكتاب مضافا إليه ٤٠٠% مصاريف إدارية.

(٦) الجمعية العلمية لطلاب طب المنصورة:

- الجمعية العلمية لطلاب طب المنصورة هى الممثل الرسمى لطلاب كلية الطب جامعة المنصورة أمام الإتحاد الدولى الفيدرالى للجمعيات العلمية لطلاب الطب: "IFMSA" عن طريق عضويتها فى مكتب الإتحاد فرع مصر (IFMSA Egypt).
- الإتحاد الدولى الفيدرالى للجمعيات العلمية لطلاب الطب هو جمعية غير حكومية لاتهدف للربح. وهو المنتدى الوحيد الممثل لطلاب الطب أمام منظمة الصحة العالمية والأمم المتحدة.
- الجمعية العلمية لطلاب طب المنصورة هى منظمة طلابية تحت رعاية كلية الطب – جامعة المنصورة تهدف للرقى بمستوى طالب الطب علميا وعمليا كما تهدف لتفعيل دور طلاب الطب فى المجتمع المدنى وجعلهم قوة مؤثرة تهدف لدفع المجتمع المصرى للأمام.

اللجان التابعة للجمعية العلمية بالكلية:

١. لجنة التبادل الطلابي.

- ٢ . لجنة الصحة العامة.
- ٣ . لجنة التعليم الطبي.
- ٤ . لجنة حقوق الإنسان والسلامة.
- ٥ . لجنة الصحة الإيجابية متضمنة الإيدز.

(٧) نظام الفارابي لضمان الجودة والاعتماد

كيفية الدخول إلى النظام:

- ١ . الدخول على موقع الجامعة.
- ٢ . اختيار أنظمة الإدارة الإلكترونية.
- ٣ . اختيار نظام الفارابي لضمان الجودة والاعتماد.
- ٤ . إدخال رقم المستخدم (رقم ID على الكارنيه).
- ٥ . إدخال Password (الرقم الذى يتم إعطائه لك من سكرتارية وحدة ضمان الجودة بالكلية).
- ٦ . عند إدخال Password اضغط Caps Lock فى لوحة المفاتيح.
- ٧ . تحديد نوع الدخول * إدارة مشروع * عضو هيئة تدريس * طالب
- ٨ . عند دخولك على النظام يطلب منك كلمة المرور القديمة وهى نفس الرقم الذى تم إعطائه لك فى وحدة ضمان الجودة.
- ٩ . كلمة المرور الجديدة يجب ألا تقل عن ٦ أحرف وأرقام على أن تبدأ بثلاث أحرف على الأقل ولاحتوى على أى مسافات.

إستخدامات نظام الفارابي لطلاب الكلية :

- ١ . المشاركة فى إستبيان الطلاب عن العملية التعليمية بالكلية والذي يتم تحليله إحصائيا فى نهاية العام لوضع خطط التحسين للعام القادم.
- ٢ . إمكانية إرسال شكاوى الطلاب إلى إدارة الكلية، رؤساء الأقسام ووحدة ضمان الجودة.
- ٣ . معرفة نتائج إمتحانات السنوات الدراسية المختلفة للطلاب الذين قاموا بإستيفاء إستبيان العملية التعليمية (إستيفاء الإستبيان هو شرط لظهور نتيجة الطالب على نظام الفارابي).

التحويلات ونقل القيد

أولاً: بالنسبة لقواعد تحويل الطلاب المستجدين في الفرقة الأولى:

١. بتاريخ ٢٠٠٧/٧/٢٩ قرر المجلس الأعلى للجامعات أن يكون تحويل الطلاب المرشحين للقبول بالجامعات أو الراغبين في نقل قيدهم من كلية إلى كلية أخرى غير مناظرة عن طريق مكتب التنسيق الإلكتروني مع التأكيد على أنه لم يتم قبول تحويل أو نقل قيد هؤلاء الطلاب عن طريق الكليات أو الجامعات.

ثانياً: بالنسبة لضوابط الخاصة بالتحويل من الكليات المتناظرة في السنوات الدراسية الأعلى من الفرقة الأولى:

بتاريخ ٢٠٠٥/٣/١٠ ورد كتاب المجلس الأعلى للجامعات بشأن تعديل قراره السابق بجلسته بتاريخ ٢٠٠٠/٤/٢٠ والخاص بضوابط التحويل بين الكليات المتناظرة لتكون على النحو التالي:

١. أن يكون التحويل بين الكليات المتناظرة بالجامعات مركزياً على مستوى كل جامعة.

٢. أن يكون الطالب ناجحاً ومنقولاً إلى الفرقة الأعلى في الكلية المحول منها.

٣. ألا تزيد نسبة المحولين عن ٢٠% من عدد الطلاب المقيدون بالفرقة المطلوب التحويل إليها وذلك وفقاً لقواعد عامة معلنة بكل كلية.

٤. أن تكون الأولوية للتحويل من بين المتقدمين للطلاب الحاصلين على أعلى تقدير .

٥. لا يجوز قبول طلبات تحويل الطلاب بين الكليات المتناظرة بعد مضي شهر من بدء الدراسة .

٦. لا يجوز فرض أى مقابل مادي على الطلاب الراغبين فى التحويل بين الكليات المتناظرة.

٧. يحق للطلاب إستخراج بيان حالة من الكلية المقيد بها لتقديمه إلى أى جهة أخرى.

ورد كتاب المجلس الأعلى للجامعات يفيد بأنه قد عرض على المجلس بجلسته بتاريخ ١٠/٢/٩٩ مذكرة بشأن وضع المواد الغير أساسية عند احتساب تقدير الطالب فى حالة التحويل أو نقل القيد فى السنوات الأعلى بين الكليات المتناظرة بالجامعات وقرر الآتى :

"التوصية لدى السادة رؤساء الجامعات باعتبار رسوب الطالب المنقول لفرقة أعلى فى مواد تكميلية لا يدخل وفقاً لللائحة الداخلية للكلية ضمن مواد الرسوب والنجاح ولا يحول دون تقدم الطالب بطلب التحويل إلى كلية أخرى وأن قبول التحويل يتوقف على إستيفاء الطالب للضوابط التى أقرها المجلس الأعلى للجامعات فى هذا الشأن وكذلك الشروط الإضافية التى تضعها كل كلية وفقاً لظروفها".

ثالثاً: النطاق الجغرافى لجامعة المنصورة :

قرر مجلس الجامعة أن يكون النطاق الجغرافى لجامعة المنصورة كما يلى :-

- الحاصلين على الثانوية العامة من محافظتى الدقهلية ودمياط ومراكز سمند والمحلة الكبرى بمحافظة الغربية ومركز بيلا من محافظة كفر الشيخ لقرىها من محافظة الدقهلية.

رابعاً: بالنسبة للطلاب الراغبين فى نقل القيد من كليات داخل أو خارج الجامعة من غير الطلاب المستجدين :

يجوز نقل قيد الطالب من كلية إلى أخرى غير مناظرة فى ذات الجامعة أو جامعة أخرى بموافقة مجلس الكليتين بشرط أن يكون حاصل على المجموع الذى قبلته الكلية سنة حصوله على الثانوية العامة ومستوفياً للشروط المؤهلة للقبول بالكلية فى تلك السنة.

عزيزي الطالب المستجد عزيزتي الطالبة المستجدة . . .

كل عام واتم بخير . . . ومرحبا بكم في كليتكم . . .

تقام الأنشطة الطلابية بالكلية

تحت رعاية

السيد الأستاذ الدكتور/السعيد محمد عبد الهادي
عميد الكلية

ورعاية

السيد الأستاذ الدكتور/محمد عطية البيومي
وكيل الكلية لشؤون التعليم والطلاب

إشرافه عام

السيد /أسامة عبد البديح السعيد
مدير عام إدارة رعاية الشباب

السيد /محمد المتولي
مدير عام شؤون الطلاب

السيد /حامد عثمان
المدير العام - أمين الكلية

نولى عمادة الكلية على التوالي

- ١) المرحوم أ.د. إبراهيم أبو النجما من ١٩٦٢ حتى ١٩٧١/٦/٢٧ م
- ٢) المرحوم أ.د. كمال الدين كامل أحمد من ١٩٨٣/٦/٢٨ حتى ١٩٨٠/٩/٢٦ م
- ٣) المرحوم أ.د. محمد الشبراوي علي من ١٩٨٠/١٠/٨ حتى ١٩٨٣/١٠/١٧ م
- ٤) المرحوم أ.د. فاروق أمين عزت من ١٩٨٣/١٠/٨ حتى ١٩٨٥/١٠/٧ م
- ٥) أ.د. عفت عبد الغني هارون من ١٩٨٥/١١/٧ حتى ١٩٨٨/١١/٦ م
- ٦) أ.د. حمدي إبراهيم العيشي من ١٩٨٨/١١/١٦ حتى ١٩٩١/٤/٢١ م
- ٧) المرحوم أ.د. محمد رفعت النحاس من ١٩٩١/٥/٢ حتى ١٩٩٤/٥/١ م
- ٨) المرحوم أ.د. محمد مصطفى حافظ من ١٩٩٤/٥/٣ حتى ٢٠٠٠/٥/٢ م
- ٩) المرحوم أ.د. علي عبد اللطيف حجازي من ٢٠٠٠/٥/٢ حتى ٢٠٠٣/٨/٢٧ م
- ١٠) أ.د. مدحت محمد محمد علي من ٢٠٠٣/٩/١٤ حتى ٢٠٠٥/٧/٣١ م
- ١١) أ.د. فرحة عبد العزيز الشناوي من ٢٠٠٥/٨/١ حتى ٢٠٠٧/٨/١٤ م
- ١٢) أ.د. عمرو على على سرحان من ٢٠٠٧/١١/٢٨ حتى ٢٠١٠/٧/٣١ م
- ١٣) أ.د. أشرف محمد عبد الباسط من ٢٠١٠/٨/١ حتى ٢٠١١/١٠/١٦ م
- ١٤) أ.د. أيهاب محمد سعد من ٢٠١١/١١/١٥ حتى ٢٠١٤/١١/١٥ م
- ١٥) أ.د. محمد رضوان الحديدى من ٢٠١٤/١١/١٦ حتى ٢٠١٥/٦/٣٠ م
- ١٦) أ.د. السعيد محمد عبد الهادى من ٢٠١٥/٧/١ حتى الآن .

أخي الطالب... أختي الطالبة...

بداية أهلا ومرحبا بكم في هذا الصرح العملاق كلية الطب والتي تعتبر من أقدم كليات الطب بمصر حيث احتفلت الكلية العام الماضي بعيد ميلادها الخمسين وهي ثاني كلية معتمدة على مستوى مصر. هذا الصرح العملاق يجعلكم تشعرون بالفخر والاعتزاز بالانتماء إليه . فكل عام وانتم بخير مع استقبال العام الجامعي الجديد وإنكم تيدعون .

معلومات هامة

- اتحاد الطلاب: هو التنظيم الشرعي الوحيد لطلاب الكلية أو الجامعة والذي يتولى تمثيلهم أمام الجهات المعنية وتنظيم وكفالة ممارسة كافة الأنشطة الطلابية.
- يحظر: على كل طالب أو طالبة بالجامعة تنفيذ أي نشاط طلابي داخل الكلية أو خارجها بدون موافقة كتابية مسبقة من مجلس الاتحاد والسيد أ.د/ مستشار الاتحاد أو السلطات الجامعية المختصة.
- لذا: أدعوكم جميعاً للالتزام باللوائح والقواعد المنظمة للعلمية التعليمية والتعامل من خلال الشرعية ممثلة في إدارات الكلية المختلفة واتحاد الطلاب.

الجهاز الفني لرعاية الشباب بالكلية وخدماته

- يقع الجهاز الفني لرعاية الشباب بالدور الأرضي برعاية الشباب وشئون الطلاب بالكلية بجوار مدرج أ.د/ أبو النجا
 - يعتبر هذا الجهاز مسنولاً بالتعاون مع اتحاد الطلاب بالكلية عن التخطيط والإشراف على جميع الأنشطة الطلابية.
- ويختص الجهاز بما يأتي :

- أولاً: الإشراف على ممارسة الأنشطة الطلابية المختلفة من خلال لجان اتحاد الطلاب وإدارة رعاية الشباب.
- ثانياً: الإشراف على دعم الكتاب الجامعي.
- ثالثاً: الإشراف على مكتبة الطالب.
- رابعاً: الإشراف على تقديم المساعدات المادية والعينية للطلاب الغير قادرين عن طريق صندوق التكافل الاجتماعي وجمعية رعاية الطلاب حيث يقوم الصندوق بتقديم تلك الإعانات للطلاب مثل:

- (١) سداد رسوم الإقامة بالمدين الجامعية.
- (٢) سداد الرسوم الدراسية.
- (٣) المساعدة في الحصول على الكتب العلمية التي يحتاجها الطالب في دراسته.

٤) المساعدة في الحصول على الملابس من صندوق التكافل الاجتماعي .

كيفية الحصول على هذه الخدمات:

- ١) يقوم الطالب بسحب الاستمارة الخاصة من إدارة رعاية الشباب بالكلية.
- ٢) تعاد الاستمارة إلي الإدارة بعد استيفائها من شئون الطلاب مع توضيح نوع المساعدة المطلوبة.
- ٣) تعرض الاستمارة على مجلس إدارة الصندوق لتقرير المساعدة.

الأوراق المطلوبة للبحث الاجتماعي:

- ١) صورة بطاقة الطالب وولي الأمر.
- ٢) مفردات المرتب أو المعاش لولي الأمر.
- ٣) بحث اجتماعي من الشئون الاجتماعية التابع لها محل الإقامة.
- ٤) صورة شهادة الوفاة في حالة وفاة ولي الأمر.
- ٥) شهادة من الجمعية الزراعية بحيازة أو عدم حيازة الأرض الزراعية.

جمعية رعاية الطلاب

أنشئت بهدف مساعدة الطلاب وتقديم الدعم المادي لهم للمساعدة في الاستمرار في الدراسة

اتحاد الطلاب

- ◆ يقع مقر اتحاد طلاب الكلية بالدور الأول بالكلية مبنى صيدلة القديم.
- ◆ يعتبر إتحاد الطلاب هو الممثل الشرعي الذي من خلال لجانه تمارس كافة الأنشطة الطلابية.
- ◆ يشكل اتحاد الطلاب من طلاب الكلية المقيدين بها للعام الدراسي الجديد.
- ◆ يشكل مجلس اتحاد طلاب الكلية سنوياً بزيادة أ/ د وكيل الكلية لشئون التعليم والطلاب مستشار عام اتحاد الطلاب.

(١) مستشاري لجان مجلس الاتحاد من أعضاء هيئة التدريس.

(٢) أمناء وأمناء مساعدي لجان مجلس الاتحاد من الطلاب.

◆ يعمل مجلس اتحاد طلاب الكلية على تحقيق أهداف الاتحاد

من خلال لجانه الآتية:

(١) لجنة الأسر الطلابية.

(٢) اللجنة الثقافية.

(٣) اللجنة الفنية .

(٤) لجنة الجوائز والخدمة العامة.

(٥) اللجنة الرياضية.

(٦) لجنة النشاط الاجتماعي والرحلات.

(٧) اللجنة العلمية والتكنولوجية.

لجنة الأسر الطايبه

* تعمل لجنة الأسر على تحقيق الأهداف التالية :

- أ- تشجيع تكوين الأسر بالكلية ودعم نشاطها في إطار ما تسمح به القوانين واللوائح المنظمة.
- ب- التنسيق بين أنشطة الأسر المختلفة بالكلية وتنظيم المسابقات فيما بينها.
- ت- تنظيم الرحلات والمعسكرات الثقافية والاجتماعية والترفيهية.

المشرف المسئول أ/ شريف احمد العشري

اللجنة الثقافية

* تعمل لجنة النشاط الثقافي على تحقيق الأهداف التالية :

- أ- تنظيم أوجه النشاط الثقافي التي تؤدي إلى تعريف الطالب بخصائص المجتمع واحتياجات تطوره.
- ب- تنظيم الوعي القومي والثقافي بين الطلاب عن طريق تنظيم الندوات والمعارض وإصدار
- ج- المجلات والنشرات الإعلامية.
- د- العمل على تنمية طاقاتهم الأدبية والفكرية والثقافية.
- هـ- تعمل على زيادة قيمة الوعي السياسي وحقوق المواطنة لدى الطلاب.

- و- نشر مفاهيم الديمقراطية الصحيحة وثقافة حقوق الإنسان بينهم.
- ز- نشر ثقافة حقوق الإنسان والتواصل مع مختلف الاتجاهات السياسية والتنسيق فيما بينهم.

المشرف المسنول أ/ ربهام مجدي يس

اللجنة الفنية

* تعمل لجنة النشاط الفني على تحقيق الأهداف التالية:

- أ- اكتشاف وتشجيع المواهب الفنية وتنميتها.
- ب- تنظيم الحفلات وتقديم العروض المسرحية وإقامة المعارض الفنية.
- ج- الإشراف على المسابقات الفنية.

المشرف المسنول أ/ احمد عمر أبو الخير، أ/ داليا محمد فرج شاهين

لجنة الجواله والخدمة العامة

* تعمل لجنة الجواله والخدمة العامة على تحقيق الأهداف التالية:

- أ- تنظيم ونشر أوجه النشاط الكشفي على الأسس السلمية ومبادئ الحركة الكشفية.
- ب- تنظيم إقامة المعسكرات الكشفية والترفيهية وإتاحة الفرصة للطلاب للاستفادة منها.

- ج- وضع برامج الخدمة العامة والمساهمة في المشروعات القومية.
د- تنظيم برامج خدمة البيئة بما يساهم في تنمية المجتمع.

المشرف المسئول أ/ دينا عبد الهادي طلبه ، أ/ حسام الدين عوض

اللجنة الرياضية

* تعمل لجنة النشاط الرياضي على تحقيق الأهداف التالية :

- أ- بث الروح الرياضية بين الطلاب وتشجيع المواهب الرياضية والعمل على تنميتها.
ب- تنظيم النشاط الرياضي بالكلية وتكوين الفرق الرياضية وإقامة المسابقات والمهرجانات الرياضية.
ج- الإشراف على المسابقات الرياضية.

المشرف المسئول أ/ حافظ حساين أبراهيم ، أ/ ونام الدين حسين الباز

أ/ محمد سمير محمد حسن ، أ/ حسام الدين عوض، أ/ أمير أبو بكر

اللجنة الاجتماعية والرحلات

* تعمل لجنة النشاط الاجتماعي والرحلات على تحقيق الأهداف التالية :

- أ- تنمية الروابط الاجتماعية بين الطلاب وبين أعضاء هيئة التدريس والعاملين بالكلية وإشاعة روح التعاون والإيحاء بينهم.

ب- تقديم الخدمات للطلاب ودراسة مشاكلهم واحتياجاتهن والعمل على إيجاد الحلول لها.

ج- العمل على توفير الدعم الاجتماعي لغير القادرين وذوي الاحتياجات الخاصة.

المشرف المسئول / اشرف محسن عبد الفتاح ، أ/ رغده نزيه

لجنة العلوم والتكنولوجيا

* تعمل لجنة العلوم والتكنولوجيا على تحقيق الأهداف التالية :

أ- تقوم بدعم الأنشطة العلمية من خلال نوادي العلوم وتسجيل براءات الاختراع.

ب- عقد الندوات العلمية والمحاضرات ومتابعة سير عملية التعليم والمشاركة في وضع الجداول الدراسية وجداول الامتحانات.

ج- تعمل على نشر ثقافة التكنولوجيا والمعرفة وتطبيقها وإنتاجها.

المشرف المسئول / رغده نزيه

❖ الأبحاث الاجتماعية:

١- أ/ رغدة نزيه ٢- أ/ ريهام مجدي ٣- أ/ بسنت عبد الجواد

كيفية تكوين الأسر الطلابية

- يقدم طلب تكوين الأسرة من عدد لا يقل عن ٢٥ طالباً إلي احد السادة أعضاء هيئة التدريس بالكلية للموافقة على ريادة الأسرة، وفي حالة موافقته تشكل جمعية تأسيسه للأسرة بإشراف راند الأسرة تتولي وضع النظام الداخلي لعمل الأسرة في نطاق أحكام اللائحة المالية والإدارية لاتحاد الطلاب.
- تعلن الأسرة عن قبول الانضمام إليها ويجب ألا يقل عدد أعضاء الأسرة عن خمسين طالباً وطالبة من الفرق الدراسية المختلفة والمسددين للرسوم الدراسية.
- يقدم طلب إنشاء الأسرة إلي راند الاتحاد بالكلية في خلال شهرين من بدأ الدراسة مرفقاً به:
 - أ- موافقة عضو هيئة التدريس على ريادة الأسرة.
 - ب- محضر الجمعية العمومية التأسيسية التي تمت الموافقة على النظام الداخلي لعمل الأسرة معتمد من راند الأسرة وكذلك خطة النشاط في اللجان المختلفة.
 - ج- قائمة بأسماء أعضاء الأسرة مع إرفاق ما يدل على سداد الرسوم الدراسية
- تعتبر الأسرة قائمة قانوناً ولها الحق في ممارسة أوجه النشاط المختلفة حال توافر الشروط اللازمة لتكوين الأسر وتسجيلها بإدارة رعاية الشباب .

نظور أنشطة الكلية

لقد شهدت كلية الطب خلال الأعوام الأخيرة طفرة هائلة في الأنشطة الطلابية لمسنا مظاهرها وجنينا ثمارها حين استشعر الطلاب القيمة الكبيرة التي تقع في التواصل البناء مع زملائهم وأعضاء هيئة التدريس وما لذلك من دور بارز في تنمية الشخصية بشكل متوازن متكامل.

إن النجاح في الحياة العلمية ليس مسألة تفوق دراسي فقط وإنما لكي يكتمل هذا النجاح فلا بد أن يكون مرتبطاً بالعلاقات الإنسانية والاجتماعية السوية والقدرة على قبول الآخر وتفهمه وتنمية الملكات والمواهب بما يحقق الإشباع النفسي والثقة الروحية.

دعوة

للمشاركة في الأنشطة الطلابية بالكلية

ممارسة النشاط حق أصيل لجميع طلاب الكلية (المصريين - الوافدين -
مانشستر) على الطلاب المتميزين والموهوبين في الأنشطة المختلفة طلبه
وطالبات التوجه لإدارة رعاية الشباب بالكلية لتسجيل اسمه في المجالات الآتية:-

{ النشاط الرياضي }

(كرة قدم - كرة سلة - الكرة الطائرة - كرة يد - ألعاب قوى - سباحة - تنس
أرضي - تنس طاولة - كارتية - جودو - مصارعة - ملاكمة - اسكواش -
مصارعة الذراعين - تايكونديو).

{ النشاط الثقافي }

(قصة - شعر - زجل - مقال - بحث - تأليف مسرحي - نوابغ - ندوات -
أمسيات - مسابقة قرآن كريم - مسابقة الأحاديث - نادي الأدب)

{ النشاط الفني }

(موسيقي - كورال - الفنون الشعبية - الفنون التشكيلية - الفنون المسرحية)

{ النشاط الاجتماعي والرحلات }

(الشطرنج - مسابقة الطالب والطالبة المثالية - البحوث الاجتماعية -
القوافل الاجتماعية المتكاملة - الاشتراك في الرحلات الطويلة والقصيرة)

{ الجواله والخدمة العامة }

(المعسكرات الكشفية - الخدمة العامة - خدمة البيئة وتنمية المجتمع -
الدورات الكشفية والإرشادية - المرشدات - نشر الحركة الكشفية).

{ نشاط الأسر }

(تسجيل الأسر - المشاركة في أنشطة الأسر المختلفة - حفلات)

{ النشاط العلمي والتكنولوجيا }

(أبحاث - نادي العلوم - ابتكارات واختراعات - دورات علمية - التدريب

(الصيفي)

امراكز التي تم الحصول عليها على مستوى الجامعة

اللجنة الفنية

- فوز فريق التمثيل بكلية الطب في مجال التمثيل المسرحي على المستوى الثالث في المهرجان المسرحي الثامن للعام ٢٠١٦ م
- حصول الكلية على جائزة لجنة التحكيم الخاصة - جائزة الألحان - جائزة الاضاعة - مركز أول ديكور .
- حصل فريق التمثيل بكلية الطب في مجال التمثيل المسرحي على المركز الأول المستوى الأول أفضل عروض المهرجان للعام ٢٠١٦ م
- فاز السيد / شادي قطامش بالمركز الثاني في مجال الديكور
- فاز السيد / محمد على ابراهيم على جائزة لجنة التحكيم الخاصة في التأليف المسرحي والمركز الأول إخراج
- فازت الطالب/ أحمد المنسى بالمركز الأول في مجال التمثيل
- فازت الطالبة / سلمى سمير بالمركز الثاني في مجال التمثيل
- فازت الطالبة / إيمان صفوت بالمركز الثالث في مجال التمثيل
- فوز الطالب / عز حلمي - جائزة الإضاعة
- فوز الكلية على جائزة الألحان

اللجنة الثقافية

فاز كل من الطلاب التالي أسماؤهم بعد في المسابقة الدينية في حفظ القرآن الكريم كله والإشاد الديني وهم :-

• الطالبة / فاطمة عبد الحكيم عبد الفتاح بالفرقة الثالثة بالمركز الأول في القرآن الكريم علي مستوى الجامعة.

• الطالب / عمرو علاء ابراهيم الفرقة الرابعة بالمركز الثاني في القرآن الكريم علي مستوى الجامعة.

• الطالبة / اسيا ابراهيم عبدالله بالفرقة الرابعة بالمركز الرابع في القرآن الكريم علي مستوى الجامعة

• الطالب / محمد صلاح عبد المغنى بالمركز السابع في القرآن الكريم علي مستوى الجامعة.

• فوز الكلية بالمركز الثالث فى مسابقة دورى المعلومات الثقافية (النوايح)
٢٠١٥-٢٠١٦م

• فوز الطالب / هشام حسام الشحات بالمركز الثالث فى الإشاد الدينى

• فوز الطالب / أحمد أيمن أحمد السيد عطا بالمركز الأول على مستوى الجامعة شعر فصحى

• فوز الطالبة / آية عادل أحمد بالمركز الأول على مستوى الجامعة شعر عامية

• فوز الطالب / أحمد صلاح السيد عوض بالمركز الأول على مستوى الجامعة مجال التأليف المسرحى

- فوز الطالبة /إسراء على محمد السيد بالمركز الأول على مستوى الجامعة
شعر العامية
- فوز الطالبة / ضحى أحمد محمد عبده بالمركز الثانى على مستوى الجامعة
مجال القصة القصيرة
- فوز الطالبة / ميرنا محسن المنشاوى بالمركز الثانى على مستوى الجامعة
مجال الرواية .

اللجنة الاجتماعية

- فاز الطالب / اكرم السيد عبد اللطيف البراشي بالمركز الأول مكرر في مسابقة الشطرنج علي مستوي الجامعة.
- فازت الطالبة / سما ناجي حامد بالفرقة الثانية بالمركز الاول في مسابقة الشطرنج علي مستوي الجامعة.
- فازت الطالبة / سما ناجي حامد بالفرقة الثانية في مسابقة الشطرنج في أسبوع فتيات الجامعات المصرية الثالث.
- فازت الطالبة / ندي كامل عثمان عوض الجمل بالفرقة السادسة في مسابقة الشطرنج في أسبوع فتيات الجامعات المصرية الثالث.
- فاز الطالب / إسلام عماد متولي الخولي بالفرقة السادسة علي المركز الثاني مستوي الجامعة في مسابقة الطالب المثالي.
- فازت الطالبة / آيه عادل أحمد عوض بالفرقة الرابعة علي المركز الثاني مستوي الجامعة في مسابقة الطالب المثالي.

اللجنة الرياضية

- فاز كل من الطلاب التالي أسماؤهم بعد بالمراكز التالية فى دورى الجامعة :-
- الطالب / محمد السعيد الشاعر بالمركز الأول فى ألعاب القوى
- الطالب / محمد السعيد الشاعر بالمركز الثانى فى ألعاب القوى
- الطالب / محمد السعيد الشاعر بالمركز الثانى فى التايكوندو
- الطالب / محمود صلاح أحمد بالمركز الأول فى الجودو
- الطالب / أحمد على على شلتوت بالمركز الأول فى الجودو
- الطالب / محمود صلاح أحمد بالمركز الأول فى الجودو
- الطالب / سامح أحمد أبو الغيط بالمركز الثالث فى الجودو
- الطالب / ظاهر محمد زيادة بالمركز الأول فى السباحة
- الطالب / منير أيمن نور الدين بالمركز الأول والثالث فى السباحة
- الطالب / أحمد عبد اللطيف سعد بالمركز الأول فى كمال أجسام
- الطالبة / مها محمود عبد الرحمن بالمركز الأول فى كارتيه طالبات
- الطالب / عبد الرحمن كمال بالمركز الأول فى رفع أثقال
- فوز فريق الكلية للكرة الطائرة طالبات بالمركز الرابع على مستوى الجامعة

الجوائز والخدمات العامة

- حصل فريق الجوائز بكلية الطب على المركز الأول المستوى الأول (دينى) - كشفى وارشادى - الخدمة العامة - القيم والاتجاهات - والثقافى) والمستوى الثالث (فنى - سمر - معارض) للعام ٢٠١٦ م
- فازت الطالبة / هند محمد السيد على الجائزة المثالية على مستوى الجامعة.

اللجنة العلمية

- فاز الطالب/ حازم قاسم محمد خالد بالفرقة السادسة هو وفريقه على المركز الأول في مسابقة الملتقى الأول للمبدعين والمبتكرين والباحثين.



مزيزي الطالب ...

مزيزي الطالب...

لائحة الكلية تحفظ حقوقك وتنظم واجباتك
موقع الكلية هو الموقع الرسمي الوحيد لتلقي معلوماتك

المواقع الإلكترونية بالكلية

[medfac.mans.edu.eg /Arabic](http://medfac.mans.edu.eg/Arabic)

موقع الكلية

[medfac.mans.edu.eg /arabic/unitslqaap](http://medfac.mans.edu.eg/arabic/unitslqaap)

موقع الجودة

medfac.mans.edu.eg/arabic/library

موقع المكتبة

موقع رعاية الشباب

<https://www.facbook.com/adartraytalshbabklytbalmns>
wrt/?fref=ts

<https://www.facbook.com/groups/>موقع شئون الطلاب

يسعدنا تلقي اقتراحاتكم

مكتب رعاية الشباب بالكلية

أماكن تنفيذ الأنشطة الطلابية

تقوم الكلية ممثلة في إدارة رعاية الشباب بتأجير أماكن تنفيذ النشاط في الجامعة كالتالي :-

- ١) الأنشطة الرياضية: (ملاعب الترتان متعددة الأغراض وملاعب النجيلة والقرية الاولمبية والصالة المغطاة).
- ٢) الأنشطة الاجتماعية: الشطرنج " قاعة الشطرنج بالقرية الاولمبية " اللقاءات الاجتماعية والمقالات " نادي النيل - نادي أعضاء هيئة التدريس " .
- ٣) الأنشطة الثقافية: قاعات الأنشطة وقاعة الاجتماعات بالجامعة وقاعات ومدرجات الكلية .
- ٤) الأنشطة الفنية: مسارح الكلية " قاعات الفنون التشكيلية والرسم وقاعات الموسيقى برعاية الشباب بالجامعة " .
- ٥) المخيم الكشفي: لإقامة المعسكرات الكشفية للجوالة والمرشدات.
- ٦) نادي العلوم: لتنفيذ الأنشطة العلمية والتكنولوجية.
- ٧) أنشطة الأسر الطلابية: من خلال مدرجات الكلية والقاعات والساحات والقرية الاولمبية.

دور الكلية في خدمة المجتمع وتنمية البيئة

تهدف سياسة الكلية في مجال الخدمة المجتمعية إلى تقديم الخدمات الصحية المتميزة وتوجيه جميع الأنشطة ومجالات الدعم والتعاون بين جميع الأطراف المجتمعية إلى المجتمع المحيط والذي يمثل أفراد أصحاب المصلحة الأولي لتقديم الدعم والخدمات الصحية إليهم بصفه مستمرة وكسب رضاهم في سوق العمل وذلك من خلال :

- (١) تنمية وتطوير العلاقات التفاعلية بين الكلية مع منظمات المجتمع من خلال تفعيل الأنشطة التي يقوم بها قطاع خدمة المجتمع وشئون البيئة وفقا لمتطلبات المجتمع المحيط.
 - (٢) الارتقاء بمستوى الخدمة المجتمعية بما يناسب مع احتياجات المجتمع الفعلية وأولوياته والتوسع في مجالات تقديم الخدمة المجتمعية.
 - (٣) تحديد الاحتياجات الحقيقية للمجتمع المحيط.
- وتشمل أنشطة خدمة المجتمع وتنمية البيئة القوافل الطبية، الندوات، حملات التوعية، الحملات التثقيفية، والاستشارات الطبية.
- وتمثل المشاركة الطلابية احد أهم الجوانب الأساسية في نشاط خدمة المجتمع وتنمية البيئة، وعلي من يرغب في المشاركة في أي من تلك الأنشطة الاتصال المباشر بمكتب وكيل الكلية لخدمة المجتمع وشئون البيئة.

سياسة الحضور الجامعي Attendance Policy

- سياسة الحضور بالجامعة تهدف إلي كفالة استفادة الطالب القصوى من الحياة الجامعية والتي تشمل تحقيقه الحد الأعلى من المنفعة في الدراسة والأنشطة الطلابية والجامعية من جهة، وتهدف إلي الحفاظ علي التقاليد الجامعية العريقة والحفاظ علي سير العمل الجامعي وسلامة المنشآت الجامعية والبيئة الجامعية النظيفة من جهة أخرى.
- سياسة الحضور لاتعد بديلاً عن اللوائح الجامعية والطلابية ولكنها مكملة لها.

دخول الحرم الجامعي

- يلزم الطالب بإبراز بطاقته الدراسية سارية المفعول (الكارنيه) عند دخول الحرم الجامعي لرجل الأمن وقد يستغرق الأمر بعض الوقت نتيجة الازدحام عند بوابات الدخول والخروج، لذا علي الطالب أن يكون مستعداً للانتظار حسب الحالة.
- سياسة الجامعة تمنع دخول الطلاب بسيارتهم الخاصة، وتمنع دخول أبناء أعضاء هيئة التدريس والعاملين بسيارات ذويهم.
- سياسة الجامعة تسمح بتسهيل دخول الطلاب ذوي الاحتياجات الخاصة إلي الحرم الجامعي وقاعات الدراسة.

الحضور

- علي الطالب الحضور إلي الحرم الجامعي قبل بداية الحلقة الدراسية الأولى (محاضرة - فصل - تمرين عملي - معمل - غيره) والبقاء حتى نهاية اليوم الدراسي إلا إذا كان لديه تصريح بغير ذلك، ويفترض علي الطالب حضور جميع الحلقات الدراسية المسجل بها، وفي حالة الوصول بشكل متأخر أو التغيب عن الحلقة الدراسية يتم تسجيله غياب.
- يلزم الطالب حضور المحاضرات والدروس العملية ويتم حرمان الطالب المتجاوز نسبة غيابه المقررة بقرارات مجلس الكلية من دخول الامتحان.

اليوم الدراسي

- غير مسموح للطالب بالتواجد بحرم كليته بعد انتهاء آخر فترة دراسية دون تصريح معتمد من وكيل الكلية المختص.
- يلتزم الطالب بالتواجد في الأماكن المخصصة للتجمعات الطلابية بالكلية.
- يتم اختيار طالب بكل دفعة كمنسق لتقديم الطلبات والاقتراحات وتنظيم استخدام مصادر كليته، والتنسيق بين كليته وإدارة الكلية ويمكن أن يقوم بهذا الدور احد طلاب الاتحاد المنتخب بالكلية.

- يلتزم الطالب بالحفاظ علي سلامة ونظافة المدرجات والقاعات الدراسية وعدم وضع الأرجل علي الكراسي سواء بالفناء أو قاعات التدريس.
- تتبني الجامعة سياسة أن من اتلف شيء عليه إصلاحه حيث أن مقتنيات ومنشآت الجامعة ليست ملكا للطالب ولكنها ملكية عامة للجميع، وإتلافها سواء عن عمد أو بدون قصد يعني انتقاص من حقوق باقي طلاب الجامعة، لذا بعد إجراء التحقيق المناسب يلتزم المخرب بإصلاح ما قام بإتلافه.

الأمن الجامعي

- أفراد الأمن الجامعي يمثلون الجامعة وكلياتها ومهمتهم الحفاظ علي سلامة الطالب وعل الطالب تنفيذ تعليماتهم بروح التعاون.
- عند الشكوى من سوء تعامل فرد الأمن، يقوم الطالب بتنفيذ تعليمات فرد الأمن، ثم يتقدم بشكوى لمكتب الشكاوى التابع لكليته أو مكتب الشكاوى الرئيسي التابع للحرم الجامعي.

الحفاظ علي الآداب الجامعية

- الطالب مكلف بالحفاظ علي الآداب الجامعية والتقاليد المجتمعية ، ارتداء الملابس الخادشة للحياء غير مسموح بها،مثل الشورت للطلاب، والملابس القصيرة والتي تكشف تفاصيل الجسم للطالبات.
- سياسة الجامعة لا تسمح بتواجد الطالب والطالبة بشكل منفرد في الأماكن المغلقة أو الحدائق التي لا يوجد بها سواهم وللجامعة الحق في تحويل هؤلاء الطلاب للتحقيق واستدعاء أولياء أمورهم.
- سياسة الجامعة تسمح للطلاب والطالبات التواجد بشكل جماعي في حدائق الجامعة والأماكن المفتوحة وذلك في إطار الالتزام بالتقاليد الجامعية والمجتمعية.
- التدخين غير مسموح به في الحرم الجامعي أو داخل الكليات الجامعية.

الحفاظ علي البيئة

- تشجع الجامعة طلابها علي الحفاظ علي البيئة من خلال عدة محاور منها : تشجيع إلقاء المخلفات في صناديق إعادة التدوير مثل وضع المواد الصلبة والمواد اللينة كلاً في الصندوق المخصص له.

- تشجع الجامعة استخدام الأكياس الورقية لحفظ الأطعمة ، وتشجع استخدام أكياس إعادة الاستخدام لحفظ المنقولات.
- تشجع الجامعة استخدام الطلاب للدراجات الهوائية وتوفير لهم الوسائل التي تضمن لهم الركوب الآمن والمحافظة علي الدراجات داخل الحرم الجامعي أثناء اليوم الدراسي.
- تكفل الجامعة جميع المساعدات للطلاب الذين يتبنون مبادرات للحفاظ علي البيئة والذين يقيمون أسر جامعية تهدف إلي الحفاظ علي البيئة الجامعية والمجتمعية.

النظائر

- التظاهر نشاط محظور داخل الجامعة بكافة صوره وتكفل الجامعة حق التعبير عن الرأي بكافة الوسائل المشروعة من خلال الأنشطة المختلفة.

موقع شئون الطلاب

[https://www.facebook.com/groups/3736844594432443297?ref=bookmarks.](https://www.facebook.com/groups/3736844594432443297?ref=bookmarks)

موقع رعاية الشباب

[https://www.facebook.com/AdartRaytAlshbabklytTbAlmnawrt/?fref=ts.](https://www.facebook.com/AdartRaytAlshbabklytTbAlmnawrt/?fref=ts)

تعريفات خاصة بجودة التعليم

الإعتماد الأكاديمي

ما هو الإعتماد ؟؟؟؟

هو الاعتراف الذي تمنحه هيئة ضمان جودة التعليم والاعتماد للمؤسسة بانها قادرة علي تخريج طالب قادر علي المنافسة في سوق العمل وعلي درجة عالية من الكفاءة وبيان المؤسسة تقدم خدمات بحثية ومجتمعية علي قدر عالي من الكفاءة حسب معايير تم وضعها من الهيئة.

ما أهمية الاعتماد ؟؟؟؟

1. حصولك على شهادة معترف بها مقارنة بالكليات المناظرة يؤدي إلي زيادة فرص توظيفك داخل وخارج مصر.
2. الإعتماد القومي يمهد الطريق للحصول على الإعتماد الإقليمي ومن ثم العالمي مما ينعكس علي الإعتراف بشهادتك وسهولة العمل وإستكمال الدراسات العليا الخاصة بك خارج مصر دون طلب معادلات للشهادة.
3. ضمان للمستوى الأساسي من جودة التعليم مما يضمن تخرجك من الكلية وأنت مكتسب جميع المعارف والمهارات الإكلينيكية التي تمكنك من مواولة مهنة الطب بتميز.

خطوات الحصول على الإعتتماد:

الحصول علي الاعتماد يتطلب اللجوء الي هيئة لها سلطة منح الاعتماد وهي
الهيئة القومية لضمان جودة التعليم والاعتماد

**National Authority for Quality Assurance and
Accreditation of Education "NAQAAE"**

الرؤية Vision

هي تخيل لما ستكون عليه المؤسسة بعد عدة سنوات من التطوير.

رؤية الكلية

ان نصنف اقليميا ونحقق التميز في التعليم الطبي والبحوث وخدمة المجتمع.

الرسالة Mission

هي وصف لما تقدمه الكلية من خدمات وسبب وجود الكلية.

رسالة الكلية

تقديم مستوي عال التميز في التعليم والتدريب الطبي وتقديم خدمات صحية
متميزة للمجتمع عن طريق المراكز الطبية المتخصصة وكذلك الارتقاء بالبحث
العلمي.

الدراسة الذاتية Self Study

هي دراسة الوضع الحالي للكلية في كافة المجالات :

القدرة المؤسسية :

هي البنية التحتية للمؤسسة والانظمة الادارية والقيادية وانظمة الجودة والتطوير بالمؤسسة ودور المؤسسة في خدمة المجتمع (ما تمتلكه المؤسسة من موارد).

الفاعلية التعليمية :

هي قدرة المؤسسة علي استغلال الموارد من اجل تحسين العملية التعليمية بكافة مكوناتها(الطالب - عضو هيئة التدريس - البحث العلمي - التعليم والتقييم - اماكن التدريس - البرامج التعليمية)

يلي دراسة الوضع الراهن تحديد :

- نقاط الضعف - نقاط القوة - الفرص والتهديدات اي عمل تحليل لنقاط القوة والضعف بالكلية والفرص والتهديدات ويسمي التحليل الرباعي أو SWOT Analysis ثم عمل مقارنة بالمعايير المثالية المطلوب الوصول لها لوضع مقترحات التحسين.

تتم صياغة الدراسة الذاتية بمشاركة اعضاء هيئة التدريس والطلاب والموظفين بالكلية والمجتمع الخارجي من خلال:

استبيانات - لقاءات ثم تحليل نتائج الاستبيانات التي تم توزيعها ورقيا وكذلك من خلال تقارير المقابلات.

الخطبة الاستراتيجية Strategic Plan

هي خطة طويلة المدى (خمس سنوات) لتطوير الكلية في كافة المجالات :

- التعليم والتعلم
- البحث العلمي والدراسات العليا
- خدمة المجتمع وتنمية البيئة
- الموارد المالية للكلية
- أنظمة الجودة وتقييم الاداء

والتي تم صياغتها بناء علي تحليل الوضع الراهن للكلية ووضع خطط للوصول الي الوضع المطلوب من خلال مشاركة أعضاء هيئة التدريس والطلاب والموظفين والاطراف المجتمعية (من خلال المقابلات والاستبيانات التي تم توزيعها).

التحليل البيئي او التحليل الرباعي SWOT Analysis

هو تحليل البيئة الداخلية للكلية :

- نقاط القوة في جميع المجالات S Strength Point
- نقاط الضعف في جميع المجالات w weakness point

وتحليل البيئة الخارجية للكلية (العوامل الخارجية المؤثرة علي اداء الكلية)

- فرص (ما يشجع اداء الكلية) O Opportunities
- تهديدات (ما يقلل اداء الكلية) T Threa

الإستبيانات Questionnaire

هي استطلاعات الرأي التي يتم توزيعها داخل الكلية او يتم ملاحظتها علي نظام الفارابي ويتم تحليل نتائجها من خلال وحدة ضمان الجودة كما يتم اخذها محل الاعتبار عند صياغة الدراسة الذاتية ووضع خطط التحسين.

الإستبيانات المطلوبة لطلاب البكالوريوس :-

- إستبيان المحاضر .
 - إستبيان المقرر.
 - إستبيان الدعم الطلابي.
 - إستبيان التدريس في مجموعات صغيرة .
 - إستبيان إمتحان الراوند.
 - إستبيان طرق التقييم (شفوى – تحريرى).
- رأيك مهم ومن الضروري التعبير عنه

مخرجات التعلم المستهدفة

Intended Learning Outcomes (ILOs)

هي مجموعة المعارف والمهارات التي يكتسبها الطالب عند دراسة مقرر ما او عند الانتهاء من مرحلة البكالوريوس.

- ويجب ان يكون لكل موضوع من المقرر ILOS ويتم وضعها في كل مقرر عند توصيفة.
- يتم منح الطالب شهادة الكلية والتي هي اعتراف من الكلية بمعرفة لهذة المعارف والمهارات.
- يتم اختبار الطالب لقياس مدى اكتسابه لهذة المهارات والمعارف .

المعايير القومية الاكاديمية المرجعية

National Academic Reference Standards

(NARS)

هي الحد الادنى للمستوى المطلوب من المعارف والمهارات التي يجب ان يكتسبها الطالب خلال دراسته لمقرر معين أو برنامج معين حتي يتم الاعتراف بالطالب اقليميا كخريج للبرنامج وهي معايير وضعتها الهيئة القومية لضمان جودة التعليم والاعتماد

وتتكون من :

- المعلومات Knowledge
- المهارات العقلية Intellectual Skills
- المهارات العملية Practical Skills
- المهارات الاتصالية والتنافسية Transferable Skills

نوصف المقرر Course Specification

هو الوصف الدقيق للبنود الآتية :

- موضوعات المقرر
- ساعات التدريس النظرية والعملية الخاصة بكل منها
- المخرجات المستهدفة من دراسة هذا المقرر: المعارف والمهارات التي يكتسبها الطالب حين يتم دراسة المنهج.
- طرق التدريس المستخدمة
- الوسائل والاماكن اللازمة للتدريس
- المراجع العلمية والمواقع الالكترونية التي يرجع اليها الطالب لتحصيل المعلومة
- طرق التقييم المستخدمة وتوزيع الدرجات عليها

نقري المقرر Course Report

هو الوصف الدقيق للبنود الآتية :

- نتيجة الطالب.
 - عدد ساعات التدريس النظرية والعملية التي تم تدريسها فعليا.
 - أسباب عدم التدريس في حالة نقص الساعات عن المحدد.
 - أعضاء هيئة التدريس الذين قاموا بالتدريس.
 - طرق التقييم التي تم استخدامها.
 - اسم وتقرير الممتحن الخارجي (ان وجد).
 - رأي الممتحن الخارجي في الطالب والورقة الامتحانية.
- ويتم بناء عليه تحديد اوجه القصور في العملية التعليمية والتقويم ووضع خطة للتحسين.

إستراتيجية التدريس والتعلم
كلية الطب - جامعة المنصورة

١. تبني أساليب وأنواع مختلفة من التعلم داخل الكلية وهي:

- التعلم الذاتي Self learning
- التعلم التعاوني Collaborative learning

• التعلم التفاعلي Interactive learning

٢. تحقيق التكامل بين مقررات برنامج بكالوريوس الطب والجراحة وذلك بهدف إزالة الحشو والتكرار داخل المقررات ولضمان قدرة الطالب علي ربط ودمج المعلومات النظرية والإكلينيكية.
٣. إكساب الطلاب المهارات الإكلينيكية في المرحلة قبل الإكلينيكية.
٤. التأكيد علي إكتساب مهارات البحث العلمي للطلاب ومهارات التحليل الإحصائي .
٥. مساعدة الطالب علي التعامل مع المصطلحات الطبية بشكل جيد.

وثيقة حقوق والالتزامات الطلاب

انطلاقاً من احترام المنظومة الجامعية وتعظيم شأن الطالب الجامعي وأهمية الفهم المتبادل بين الجامعة وطلابها فيما يختص بحقوقهم والالتزامات التي عليهم احترامها ، كان من الضرورة النص على هذه اللائحة لتحديد حقوق والتزامات الطالب بالكلية بما لا يتعارض مع لوائح وأنظمة الجامعة وذلك لخلق مناخ داعم للحقوق الطلابية على أسس قانونية لتنمية ثقافة العدل من خلال وحدة مستقلة.

حقوق الطالب الجامعي

المجال الأكاديمي (البيئة الدراسية – المادة العلمية – الخطط الدراسية والجدول الدراسية- الامتحانات – أعضاء هيئة التدريس – الأنشطة العلمية) .

المجال الغير أكاديمي (خدمات ومرافق الكلية – الرعاية الصحية والاجتماعية).

الشكوى أو التظلم .

في المجال الأكاديمي

توفير البيئة الدراسية المناسبة لتحقيق الاستيعاب والدراسة بيسر وسهولة من خلال توفير كافة الإمكانيات التعليمية المتاحة لخدمة هذا الهدف .

الحصول على المادة العلمية والمعرفة المرتبطة بالمقررات الدراسية وذلك وفقاً للأحكام واللوائح الجامعية التي تحكم العمل الأكاديمي.

الحصول على الخطط الدراسية بالكلية أو القسم والتخصصات المتاحة له، وكذا الإطلاع على الجداول الدراسية قبل بدء الدراسة.

الزمامات الطالب الجامعي

- الانتظام الدراسي.
- العلاقات التبادلية.
- احترام القواعد.
- الامتحانات.
- ممتلكات ومرافق الكلية.

نص وثيقة حقوق الطالب الجامعي

في المجال الأكاديمي

توفير البيئة الدراسية المناسبة لتحقيق الاستيعاب والدراسة بيسر وسهولة من خلال توفير كافة الإمكانيات التعليمية المتاحة لخدمة هذا الهدف.

الحصول على المادة العلمية والمعرفة المرتبطة بالمقررات الدراسية وذلك وفقاً للأحكام واللوائح الجامعية التي تحكم العمل الأكاديمي .

الحصول على الخطط الدراسية بالكلية أو القسم والتخصصات المتاحة له،
وكذا الإطلاع على الجداول الدراسية قبل بدء الدراسة.

التزام أعضاء هيئة التدريس بالكلية بالمواعيد والاماكن المخصصة
للمحاضرات واستيفاء الساعات العلمية والمعملية لها وعدم إلغاء المحاضرات أو
تغيير أوقاتها إلا في حالة الضرورة وبعد الإعلان عن ذلك على أن يتم إعطاء
محاضرات بديلة عن تلك التي تم إلغاؤها أو التغيب عنها من قبل عضو هيئة
التدريس لاستيفاء المقرر وعلى القسم المعنى التنسيق والإعلان للطلاب خلال
فترة تدريس المقرر.

الاستفسار والمناقشة العلمية الملائمة مع أعضاء هيئة التدريس ، دون رقابة
أو عقوبة في ذلك عليه، بما لا يتجاوز ماتقتضيه الآداب العامة وحدود اللياقة
والسلوك في مثل تلك الأحوال سواء كان ذلك أثناء المحاضرة أو الدروس العلمية
أو أثناء الساعات المكتبية المعلنة لمقابلة الطلاب.

أن تكون أسئلة الإمتحانات ضمن المقرر الدراسي ومحتوياته والمسائل التي
تمت إثارها أو الإحالة إليها أثناء المحاضرات ، وأن يراعى التوزيع المتوازن
والمنطقي للدرجات بما يحقق التقييم العادل لقدرات الطالب كما يراعى عمل تحليل
الورقة الامتحانية لجميع الاقسام.

معرفة الإجابة النموذجية لأسئلة الامتحانات الفصلية وتوزيع الدرجات على
أجزاء الإجابة والتي يقوم على أساسها تقييم أداء الطالب قبل إجراء الامتحان
النهائي للمقرر .

معرفة النتائج التي حصل عليها فى الامتحانات الفصلية التى أداها بعد
الانتهاء من تصحيحها واعتمادها .

طلب المراجعة فى الامتحان النهائى من خلال التظلم وذلك وفق ما تقرره
اللوائح والقرارات الصادرة عن الجامعة فى تنظيم آليه تلك المراجعة وضوابطها.
تشجيع الطلاب على الانشطة العلمية من البحث والنشر العلمى والتبادل
الطلابى.

المجال غير الأكاديمى

- الاستفادة من خدمات ومرافق الكلية (مكتبة الكلية – وحدة الدعم الطلابى
..... وغيرها) ... وذلك وفقاً للوائح والنظم المعمول بها فى الجامعة.
- الحصول على الرعاية الصحية الكافية من خلال مستشفى الطلبة
الجامعى.
- التمتع بالإعانة والرعاية الاجتماعية التى تقدمها الكلية والمشاركة فى
الأنشطة المقامة فيها وفقاً للوائح والتعليمات الجامعية المنظمة لذلك،
وذلك من خلال:
- رعاية الشباب ، وشئون الطلاب ، وصندوق التكافل الإجتماعى بإتحاد
طلاب الكلية ، وجمعية رعاية الطلاب كلية الطب.
- التكريم المادى والمعنوى لأوائل الدفعات والمتفوقين فى المجالات
المختلفة.

- الشكوى أو التظلم من أى ضرر فى علاقة الطالب مع أعضاء هيئة التدريس أو القسم أو الكلية أو أى وحدة من وحدات الجامعة ، ويكون تقديم الشكوى أو التظلم وفقاً للآلية المنصوص عليها لوحدة الشكاوى وحماية الحقوق الطلابية وتمكين الطالب من معرفة مصير شكواه م قبل الجهة المسئولة عنها.
- الحفاظ على محتويات ملفه داخل الجامعة ونزاهه التعامل معه . ولايجوز إفشاء أو نشر محتويات ملفه ما لم يكن ذلك النشر نتيجة لقرار بعقوبة تأديبية فى حق الطالب.
- حق الطالب من ذوى الاحتياجات الخاصة فى الحصول على الخدمة اللانقة والمناسبة لإحتياجاته وفقاً للأنظمة والقواعد المرعية ووفقاً للإمكانات المتاحة.
- تشجيع الطلاب على الاشتراك فى أنشطة الكلية المختلفة .