



كلية التمريض



جامعة المنصورة

# خطة الطوارئ والإخلاء الآمن لكلية التمريض - جامعة المنصورة

إعداد الخطة

وحدة إدارة الأزمات والكوارث و لجنة السلامة والصحة المهنية بالكلية

بالتعاون مع إدارة شئون المنشآت الجامعية

بالإدارة العامة لشئون خدمة المجتمع وتنمية البيئة

تاريخ وضع الخطة: ٢٠١٢ / ٣ / ١

تاريخ اعتمادها : ٢٠١٢ / ٣ / ١٥

بسم الله الرحمن الرحيم

## خطة مواجهة الطوارئ

في إطار حرص إدارة كلية التمريض على تنمية الوعي البيئي والعلمي و حرصا منها على تحقيق مستويات عالية من الأمان لكل شاغلي ومستخدمي الكلية وتأمين منشأتها ضد جميع أنواع المخاطر والتلوث قامت مجموعة السلامة والصحة المهنية بكلية التمريض بوضع مقترح خطة لمواجهة الطوارئ بكافة عناصرها ومشمولاتها تحقيقا لهدف من الأهداف الأساسية للقطاع وهو حماية الأرواح والمال العام و إعداد العدة لمواجهة الكوارث والأزمات البيئية قبل وأثناء وقوعها لا قدر الله .

### أهداف الخطة :-

تهدف خطة الطوارئ بكلية التمريض - جامعة المنصورة إلى وضع خطة استعداد لحماية الأرواح و المنشآت و الأجهزة أثناء حدوث الكوارث و توفير المصادر و الإمدادات المختلفة للسيطرة على الكارثة و حماية العاملين و الطلاب و أعضاء هيئة التدريس وزوار الكلية ، و تحدد الخطة جميع مسؤوليات ومهام الأفراد المكلفين بوضع الخطة و تنفيذها و كذلك البحث المستمر عن أساليب تحديثها . وذلك عن طريق إتباع الخطوات التالية :

- إخلاء المبني من شاغليه فور سماع جرس إنذار الحريق وتوجيههم إلى نقاط التجمع المحددة سلفاً.
- تشكيل وتدريب فريق لإدارة الأزمات والحالات الطارئة بكل طابق وتحديد الواجبات والمهام المنوط بكل منها لتكون بمثابة إطار عام لتنفيذ خطط الإخلاء ومكافحة الحرائق وعمليات الإنقاذ ودليلاً مرشداً تكون مهمته حماية شاغلي المبني بالتنسيق والتعاون مع إدارة الدفاع المدني والجهات ذات العلاقة .
- السيطرة على الخطر ومنع انتشار الحرائق والعمل على تقليل الخسائر الناجمة عنها بالقدر الكافي من خلال استخدام الوسائل الفعالة وأدوات مكافحة الحريق (الثابتة واليدوية).
- قامت وحدة إدارة الأزمات والكوارث بالكلية ولجنة السلامة والصحة المهنية بالكلية بالتعاون مع إدارة شئون المنشآت الجامعية بالإدارة العامة لشئون خدمة المجتمع وتنمية البيئة بإعداد هذه الخطة بهدف :
  - تسهيل مهمة فرق الحماية المدنية(المطافئ والإنقاذ) أثناء الحالات الطارئة التي قد تحدث بالكلية لا قدر الله.
  - استكمال متطلبات الجودة والاعتماد الأكاديمي في مجال السلامة والصحة المهنية وتأمين بيئة العمل .
  - تأمين شاغلي المبني من الأخطار المحتملة وحماية المال العام .

وتشتمل هذه الخطة على :

## كلية التمريض – جامعة المنصورة

اسم الموقع :

اسم المبنى	مبنى كلية التمريض
عدد الطوابق	٥

• أولا : الوصف العام للمنشأة : ( منشأة تعليمية ) تتكون من :

- مبنى خرساني مكون من خمسة طوابق ( بدروم + أرضى + ثلاثة طوابق علوية )
- مساحة المبنى : ١٢٠٠ متر تقريبا
- حدود المنشأة :  
الجهة البحرية : مخبز الجامعة  
الجهة القبليّة : مدينة الزهراء للطالبات  
الجهة الشرقية : كلية الصيدلة  
الجهة الغربية : مزارع كلية الزراعة

- الطاقة الاستيعابية للمنشأة : يمكن لمبنى الكلية أن يستوعب عدد (١٨٨٥) موزعة كالتالي :  
عدد (١٥٠٠) طالب  
عدد ( ٢٦٠ ) موظف وعامل  
عدد (١٢٥) أعضاء هيئة التدريس ومعاونيهم

- المدير المسنول عن المنشأة :  
السيدة ا.د / هالة محمد فوزي المرصفاوي  
وسيلة الإتصال : تليفون : ٥٠/٢٢٥٠٦٩٧  
محمول : ٠١٠٠٥٠٠٥٠٤٩

- وينوب عنها في حالة عدم وجودها :  
السيدة الأستاذة الدكتور / سحر سليمان  
وسيلة الإتصال : تليفون : ٥٠/٢٢٥٠٦٩٧  
وكيل الكلية لشئون التعليم والطلاب.  
محمول : ٠١٠٠٢٧٥٦٧٩١

- وينوب عنها في حالة عدم وجودها :  
السيدة الأستاذة الدكتور / أمينة محمد رشاد النمر  
وسيلة الإتصال : تليفون : ٢٢٢٣٧٤٧  
وكيل الكلية لشئون خدمة المجتمع وتنمية البيئة.  
محمول : ٠١٠٣٧٨٠٨٢٨

- وينوب عنها في حالة عدم وجودها :  
السيدة الأستاذة / أميمة محمد الششتاوى  
وسيلة الإتصال : تليفون : -٢٣١٨٥٢٩-منزل-٢٢٩٢١٦٩  
محمول : ٠١٠٠٧١٧٠٤٥٧  
أمين عام الكلية

• **ثانياً : طبيعة إشغال المبنى :**

طبيعة اشغال المبنى :	✓ مكاتب إدارية
	✓ مدرجات
	✓ معامل
	✓ حجرات أعضاء هيئة التدريس

تتكون كلية التمريض من مبني مبنى واحد ضمن خريطة الحرم الجامعي



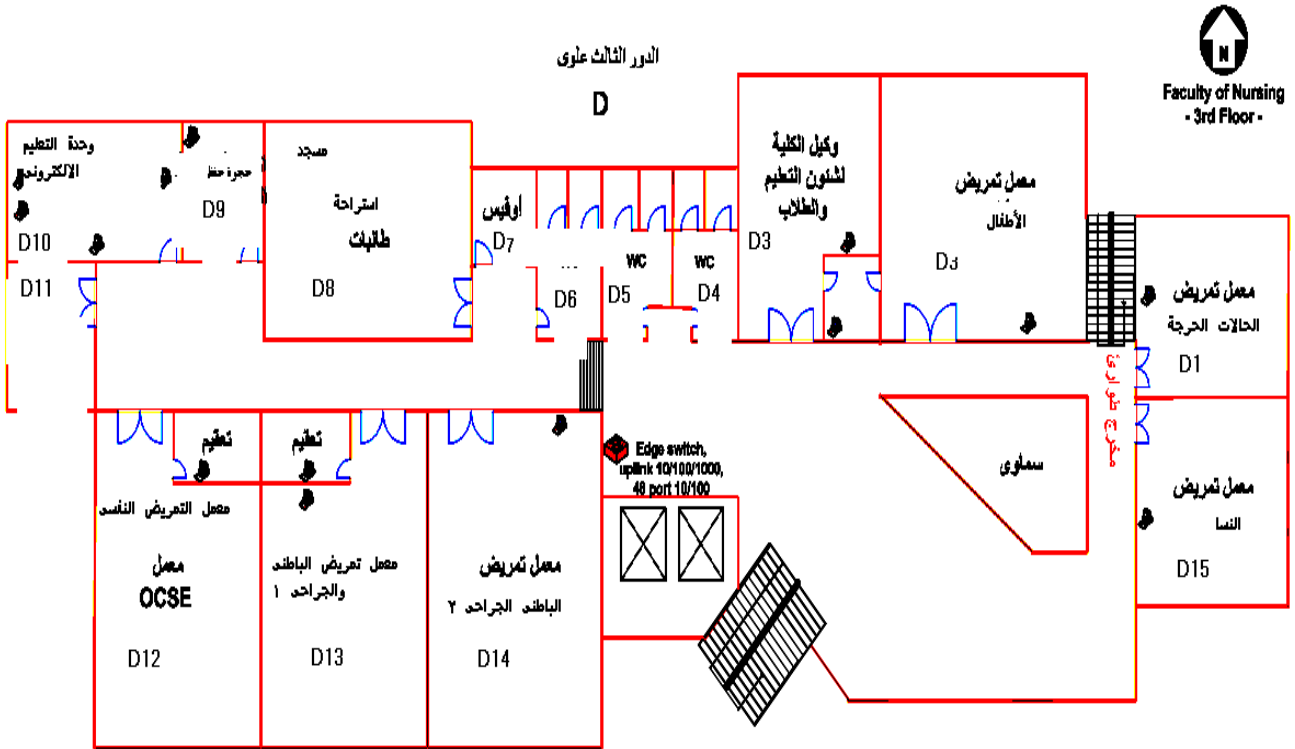






٥- الطابق الثالث علوي :

- ويتكون من :
- معمل ترميض الأطفال
- مكتب وكيل الكلية لشئون التعليم والطلاب
- معمل ترميض الحالات الحرجة
- إستراحة طالبات
- وحدة التعليم الالكتروني
- معمل ترميض النساء
- العيادة الطبية
- أوفيس ودورات مياه
- المصعد
- معمل ترميض الباطنة و الجراحة (١)
- معمل ترميض الباطنة و الجراحة (٢)
- معمل الترميض ( الاوسكى )



كروكي الطابق الثالث علوي



## ٦- الطابق الرابع علوي :

ويتكون من :

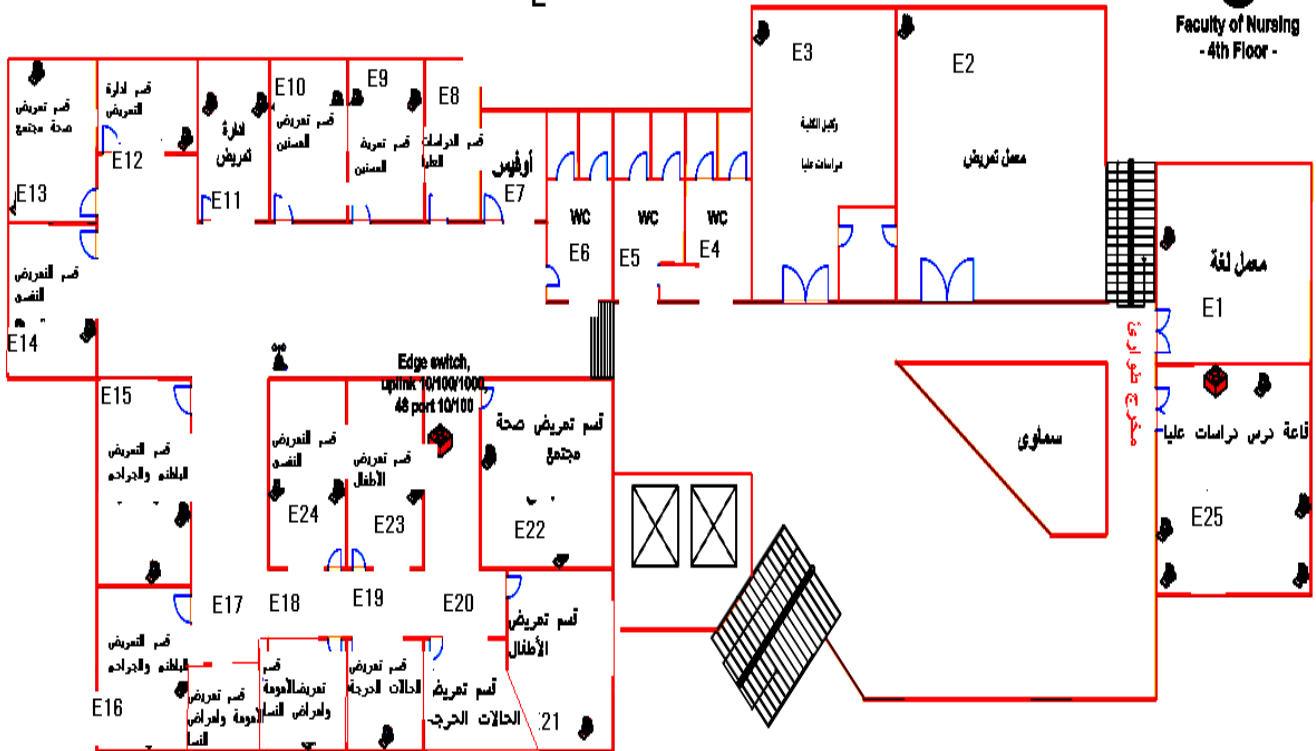
- معمل اللغة
- قاعة درس الدراسات العليا
- معمل تمريض صحة المجتمع والمسنين
- مكتب وكيل الكلية للدراسات العليا
- قسم الدراسات العليا
- أوفيس ودورات مياه
- المصعد
- قسم تمريض صحة المجتمع
- قسم تمريض المسنين
- قسم تمريض الأمومة والطفولة وأمراض النساء
- قسم تمريض الأطفال
- قسم تمريض الحالات الحرجة
- قسم إدارة تمريض
- قسم تمريض الباطنة والجراحة
- قسم التمريض النفسي

الدور الرابع علوي

E



Faculty of Nursing  
- 4th Floor -



كروكي الطابق الرابع علوي

## داتا : اجهزة الإطفاء اليدويه وتوزيعها بالمبنى :

١) يوجد بالمبنى عدد (٩٧) طفاية حريق ( أنواع مختلفة ) مرقمة وموزعة كما يلي :

### أنواع أجهزه الإطفاء الموجودة بالمبنى وأماكن تسكينها

العدد	اسم الجهاز	أماكن توزيعها
<b>الدور الأرضي</b>		
٧	جهاز إطفاء وزن ٩ كيلو جرام غاز ثاني أكسيد الكربون	أجهزة الغاز موزعه على المعامل الخاصة بالموديلات (المانيكان)
٦	جهاز إطفاء تلقائي (ذاتي الإطفاء) وزن ٦ كيلو جرام	موزعه ٣ بالمخازن و ٢ المكتبة و ١ معمل
٢	جهاز إطفاء تلقائي (ذاتي الإطفاء) وزن ٦ كيلو جرام	المولد الكهربائي الاحتياطي
٢	جهاز إطفاء بودرة جافه يدوى وزن ٦ كيلو جرام	المولد الكهربائي الاحتياطي
١	جهاز إطفاء تلقائي (ذاتي الإطفاء) وزن ٦ كيلو جرام	المولد الكهربائي الرئيسي
٢	جهاز إطفاء يدوى بودرة جافه وزن ٩ كيلو جرام	المدرج (ب)
١	جهاز إطفاء يدوى بودرة جافه وزن ٩ كيلو جرام	السنترال
٤	جهاز إطفاء يدوى بودرة جافه وزن ١٢ كيلو جرام	مدرج (ج)
٤	جهاز إطفاء يدوى بودرة جافه وزن ١٢ كيلو جرام	مدرج (ب)
٢	جهاز إطفاء يدوى بودرة جافه وزن ٦ كيلو جرام	مدرج (ب)
١	جهاز إطفاء يدوى بودرة جافه وزن ١٢ كيلو جرام	مدخل الكلية
٥	جهاز إطفاء يدوى بودرة جافه وزن ٦ كيلو جرام	مدخل الكلية و الطرقة
٢	جهاز إطفاء يدوى بودرة جافه وزن ٦ كيلو جرام	جهاز رعاية الشباب _ جهاز مكاتب الموظفين
<b>الدور الأول علوي</b>		
٥	جهاز إطفاء يدوى بودرة جافه وزن ٦ كيلو جرام	موزعه بممرات طرقات الطابق الأول علوي
٢	جهاز إطفاء يدوى بودرة جافه وزن ٦ كيلو جرام	معمل الكمبيوتر (أ)
١	جهاز إطفاء يدوى بودرة جافه وزن ٦ كيلو جرام	معمل الكمبيوتر (ب)
٤	جهاز إطفاء يدوى بودرة جافه وزن ٦ كيلو جرام	مدرج (أ)
٢	جهاز إطفاء يدوى بودرة جافه وزن ٩ كيلو جرام	مدرج (أ)
٢	جهاز إطفاء يدوى بودرة جافه وزن ١٢ كيلو جرام	مدرج (أ)

### الدور الثاني ملوي

مكتب الأستاذ الدكتور عميد الكلية	جهاز إطفاء يدوي بوزن ١٢ كيلو جرام	١
بجوار المصعد_ بجوار أجدوده	جهاز إطفاء يدوي بوزن ١٢ كيلو جرام	٢
موزعه بالممرات وإمام مكتب أمين الكلية	جهاز إطفاء يدوي بوزن ٦ كيلو جرام	٦
موجودة بالمكتبة	جهاز إطفاء تلقائي بوزن ٦ كيلو جرام (ذاتي الإطفاء)	٢
موجودة بالمكتبة	جهاز إطفاء يدوي بوزن ٦ كيلو جرام	١
موجودة بخزينة الكلية	جهاز إطفاء يدوي بوزن ١ كيلو جرام	١

### الدور الثالث ملوي

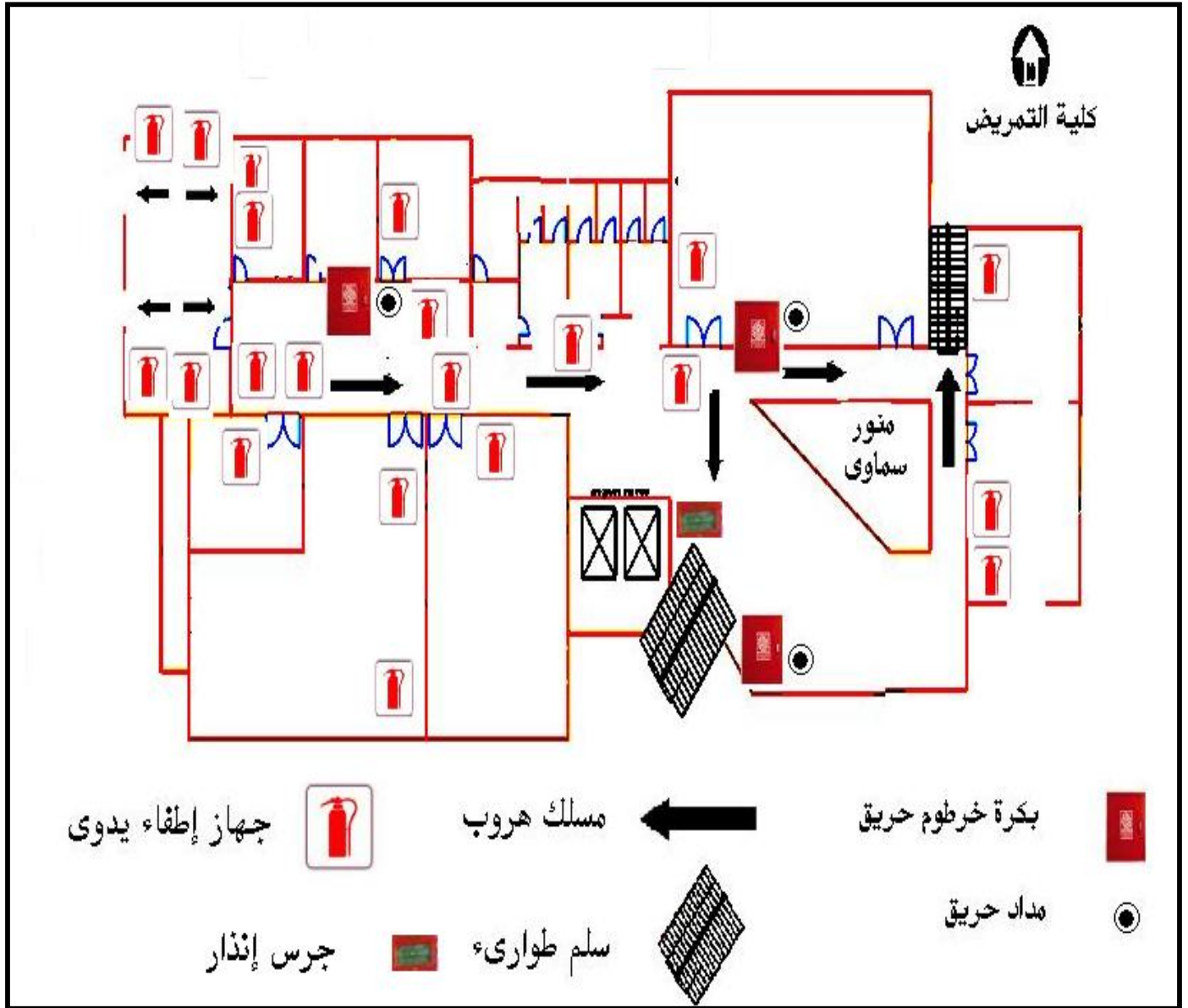
موزعة: (١) بجوار المصعد (١) وحدة التعليم الالكتروني (١) إمام معمل المسنين	جهاز إطفاء يدوي بوزن ١٢ كيلو جرام	٣
موزعه: (٦) بالممرات - (١) معمل المسنين - (١) معمل أساسيات التمريض - (١) معمل OSCE - (١) معمل تمريض الحالات الحرجة (١) معمل تمريض الامومه وأمراض النساء	جهاز إطفاء يدوي بوزن ٦ كيلو جرام	١١

### الدور الرابع ملوي

بالممرات (بين المكاتب)	جهاز إطفاء يدوي بوزن ٦ كيلو جرام	٦
بجوار المصعد	جهاز إطفاء يدوي بوزن ١٢ كيلو جرام	١
موزعه: بممرات الدور الرابع - بقسم تمريض بالغين - بقسم تمريض صحة مجتمع	جهاز إطفاء يدوي بوزن ٦ كيلو جرام	٦
معمل اللغة الانجليزية	جهاز إطفاء غاز ثاني أكسيد الكريون ١٢ كيلو جرام	١
معمل النفسية	جهاز إطفاء يدوي بوزن ٦ كيلو جرام	١

- **رابعاً : شبكة مياه الإطفاء بالمبنى :** المبنى مجهز بشبكة إطفاء مكونة من :  
عدد (٣) مدادات مياه إطفاء ( ٤ ) بوصة بكل طابق وعدد (١) مداد إطفاء ( ٤ ) بوصة بكل مدرج.

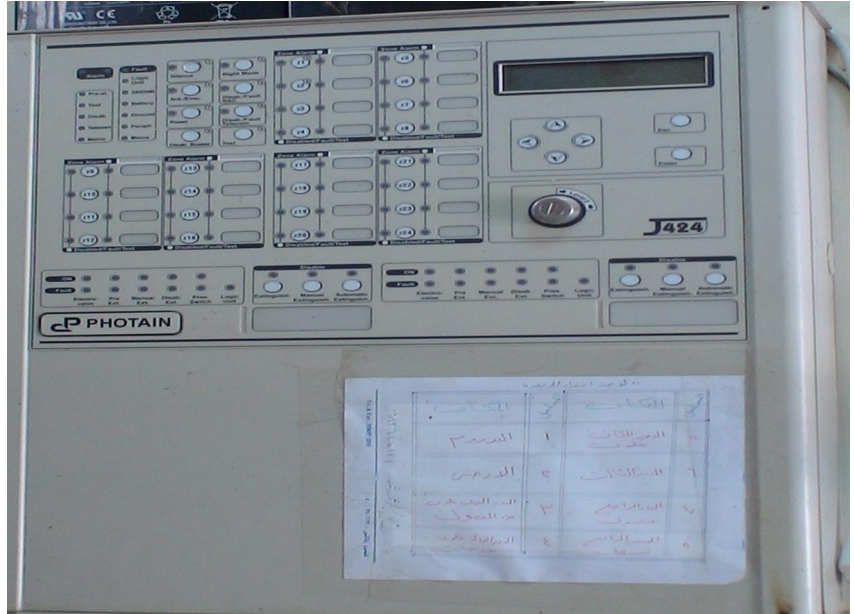
- مركب عليها عدد (٣) صندوق ( مكر ) بكرات خرطوم إطفاء حريق قطر (١) بوصة بكل طابق وهي موصلة على شبكة الإطفاء الرئيسية على مداد مياه رطب يمتد بطوابق المبنى قطر ( ٤ بوصة ) مركب عليه ظلمبة رفع قدرة ( ٥.٥ ) حصان ومزود بخزان لمياه الحريق أعلى المبنى سعة ( ٣.٥٠ ) متر مكعب .



أماكن (حنفيات وبكرات الحريق ومخارج وسلالم الطوارئ ومفتاح جرس الإنذار)  
موقعة على الرسم الكروكي للطابق المتكرر بالمبنى

• خامسا : شبكة إنذار الحريق :

- تم تركيب شبكة آلية للإنذار عن الحريق بها حساسات للدخان بكل غرف المبنى ولوحة إنذار حريق بغرفة السويتش.
- إسم الشركة المصنعة لشبكة الإنذار : شركة سيمنز (موردن من شركة العشري للمقاولات)
- المسئول عن صيانة شبكة إنذار الحريق ومتابعة صلاحيتها : السيد / محمد محمد عطا الله
- وينوب عنه في حالة عدم وجوده : السيد / محمد عبد المقصود (كهربائي) - خالد شعبان (كهربائي)



### لوحة إنذار الحريق

#### ■ مواصفات الشبكة الآلية للإنذار عن الحريق :

- مكونات الشبكة : جرس إنذار الحريق - كاشفات الدخان - مفاتيح إنذار حريق كاسرة - لوحة إنذار الحريق
- آلية عمل الشبكة : جهاز إنذار تلقائي ويعمل يدويا بواسطة المفاتيح الكاسرة بكل طابق .



صورة جرس إنذار الحريق وحساسات الدخان

#### سادسا : أبواب ومخارج الطوارئ بالمبنى :

- مبنى الكلية مزود بعدد ( ٢ ) سلم موقع على الرسم الكروكي للمبنى السلم الرئيسي بالجهة البحرية بعرض ١,٢٠ م من الطابق الأرضي إلى الطابق الثالث علوي ينتهي ببوابة عرضها ٤ متر تستخدم كمدخل رئيسي للكلية ومخرج عند الطوارئ .

- والسلم الثاني بالجهة الشرقية بعرض ١ متر من الطابق الأرضي للثالث علوي .

- كما توجد سلالم خاصة بخروج الطلاب من المدرجات الموجودة بالطابق الأول علوي من الناحية الشرقية .



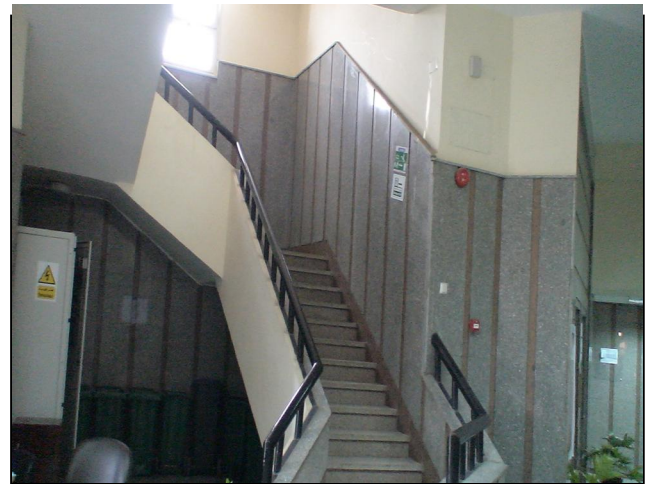
الباب الخلفي



الباب الرئيسي



السلم الجانبي



السلم الرئيسي



## سلام و مخارج الطوارئ بالكلية

### سابعا : العلامات واللوحات الإرشادية المستخدمة بالمبنى :

- ① تم إصدار تعميم ( أمر ادارى بالعلم والإحاطة ) على العاملين بالكلية موضحا فيه مسالك الهروب وواجبات كل فرد في المبنى ودورة إنشاء عملية الإخلاء .
- ① جرى تزويد كل طابق بعدد ٣ خرائط مقاس ١ م x ٦٠ سم موضح عليها مخارج الطوارئ وخطة الطوارئ .
- ① نماذج لبعض العلامات الإرشادية المستخدمة بالمبنى طبقا للمواصفات الدولية :



نماذج من العلامات الإرشادية المستخدمة داخل مبنى الكلية

### ثامنا : التدريب :

\*تم تدريب عدد ( ٢٥ % ) من العاملين بالكلية بالدورة التدريبية للعاملين بالجامعة على متطلبات السلامة والصحة المهنية بواسطة الإدارة العامة لشئون خدمة المجتمع وتنمية البيئة لتدريب نسبة ٢٥% من العاملين بجامعة المنصورة على مدار أربعة سنوات من أكتوبر ٢٠٠٨ حتى يناير ٢٠١٢ .

\*تم تدريب عدد ( ١٠ ) من جهاز السلامة والصحة المهنية بالكلية تدريب داخلي بواسطة المهندس / أسامه محمد الششتاوى مدرب السلامة والصحة المهنية بإدارة شئون المنشآت الجامعية

\*جاري الاستعداد لتدريب السيد / مسئول السلامة والصحة المهنية بالكلية تدريباً راقياً على إدارة السلامة والصحة المهنية طبقاً لمتطلبات الكود الأمريكي للسلامة

. ( OSHA ) OCCUPATIONAL SAFETY AND HEALTH ADMINISTRATION

### تدريب فريق السلامة والصحة المهنية وتأمين بيئة العمل بالكلية :

اسم العضو	وظيفته	نوع التدريب	تاريخ الشهادة المعتمدة	تاريخ اعادة التدريب	مكان التدريب
محمد محمد عطا الله	مسئول سلامه	دورات تدريبية	٢٠٠٧/٩/٢٠١١	٢٠١٢	الحمايه المدنيه /الجامعه
محمد عبدالمقصود	نائب	دورة تدريبية	٢٠١٠	٢٠١٠	الحمايه المدنيه /الجامعه
خالد شعبان	نائب	دورة تدريبية	٢٠١٠	٢٠١٠	الحمايه المدنيه /الجامعه
ابراهيم الحوتى	مشرف امن	دورة تدريبية	٢٠١٢	٢٠١٢	الحمايه المدنيه /الجامعه
محمد يونس	موظف	دورة تدريبية	٢٠١٢	٢٠١٢	الحمايه المدنيه /الجامعه
السيد السعيد عثمان	عامل	دورة تدريبية	٢٠١٢	٢٠١٢	الحمايه المدنيه /الجامعه

بيان بأعداد المتدربين والدورات التدريبية التي تم تنفيذها أو المشاركة فيها  
جاري الإعداد لتنفيذ تدريب عملي لشاغلي مبنى الكلية على تجارب الإخلاء الآمن أثناء الطوارئ

تاسعا : سجلات السلامة والصحة المهنية وتأمين بيئة العمل :

- تم فتح سجلات وملفات للسلامة والصحة المهنية وتأمين بيئة العمل كالتالي :



م	إسم السجل	إسم المسئول عن التسجيل
١	سجل صيانة أجهزة الإطفاء اليدوية	محمد عطا الله خراشى مسئول السلامة والصحة المهنية
٢	سجل أجهزة صيانة الإطفاء الثابتة وخرطوم الحريق .	
٣	سجل أجهزة الإطفاء التلقائية .	
٤	سجل مهمات الوقاية الشخصية .	
٥	سجل الحوادث وإصابات العمل	

بالإضافة إلى ملفات لحفظ مستندات كل سجل .

عاشرا : تشكيل جهاز السلامة بالكلية :

✓ تم تشكيل جهاز السلامة بالكلية مكون من كل من :

م	الاسم	الوظيفة	المسئولية	المكان	التليفون
١	محمد عطا الله	مسئول السلامة والصحة المهنية	إتباع إجراءات الوقاية من الحوادث ومواجهة الأزمات حتى وصول الحماية المدنية	جميع أنحاء المبنى	٠١٠٦٦٠٧٤٥٦٥ ١٥٨١ ربط هندسه
٢	احمد حمزه	معاون الكلية	معاونة مسئول السلامة	جميع	

	انحاء المبنى	والصحة المهنية			
٣	البدروم	مشرف طابق		احمد سرحان	
٤	الأرضي	مشرف طابق		ابراهيم الحوتي	
٥	الأرضي	مشرف طابق		هشام عبدالقادر	
٦	الأول علوى	مشرف طابق		محمد حوده	
٧	الأول علوى	مشرف طابق		السيد السعيد عثمان	
٨	الثاني علوى	مشرف طابق		محمد يونس	
٩	الثاني علوى	مشرف طابق		خالد شعبان	
١٠	الثالث علوى	مشرف طابق		عمرو ابراهيم طلب	
١١	الثالث علوى	مشرف طابق		وجدى عبد اللطيف دويدار	
١٢	عام	سباك الكلية		أيمن محمود محمد	
١٣	عام	كهربائي الكلية		محمد عبد المقصود	
١٤	البدروم	مشرف طابق		هشام السيد عبد القادر	
١٥	الدور الرابع	مشرف طابق		صادق السيد رمضان	

- (مسئول السلامة و الصحة المهنية وتأمين بيئة العمل)  
هو المسئول عن إمساك الدفاتر لصيانة أجهزة الإطفاء اليدوية وتجهيزات إطفاء الحريق بالمبنى ومواعيد التجربة والصيانة الدورية للأجهزة وإرسالها للصيانة بإدارة الدفاع المدني بالدقهلية أو الشركة المنتجة لها.

## خطة الإخلاء الآمن

- أهداف خطة الإخلاء :

- حماية الأرواح والمال العام والممتلكات الخاصة .
- الإعداد النفسي لشاغلي الكلية على مواجهة الأزمات والحريق والمواقف الطارئة .
- معرفة مخارج النجاة أثناء الأزمات والحريق
- التدريب الجماعي للتصرف الأمثل أثناء الطوارئ
- زيادة أواصر التعاون بين شاغلي المبنى من طلاب وأعضاء هيئة تدريسي وعاملين .
- تجنب أية آثار سلبية قد تنتج نتيجة الفرع نتيجة عدم معرفة حدود الأزمة وما ينتج عن بعض التصرفات الخاطئة مثل التدافع ودهس الآخرين أثناء الخروج .

### • عناصر خطة الإخلاء :

متطلبات نجاح خطة مواجهة الأزمات والحالات الطارئة تعتمد بشكل أساسي على فريق إدارة الأزمة ومدى تدريبه على كيفية اكتشاف مؤشرات الإنذار بالأزمة واتخاذ الإجراءات الوقائية والمواجهة الفعلية واحتواء الضرر وتعتمد أيضاً على الوسائل والمعدات المتوفرة ودليل التعليمات التي تنظم أسلوب تنفيذ الخطة ويمكن تصنيفها إلى :

#### ✓ الأزمة أو الموقف الطارئ :

- تم تنفيذ محاضرة توعية للطلاب والعاملين و أعضاء هيئة التدريس بالكلية لزيادة الوعي في مجال السلامة والصحة المهنية وتعريفهم بدورهم وواجباتهم وما يجب اتخاذه من خطوات لضمان سلامة الجميع أثناء الحالات الطارئة .

#### ✓ متطلبات إنجاز المهام :

- تم تدريب جهاز السلامة والصحة المهنية تدريباً عملياً على مواجهة الأزمات والحرائق بواسطة السيد المهندس / أسامه محمد الششتاوى تدريباً داخلياً بالكلية

#### ✓ الخطوات التنفيذية :

- تمت معاينة موقع العمل بالكلية وتم تحديد مواطن الخطورة وتحديد نوع المخاطر بها كما سيتم تنفيذ تجربة عملية للإخلاء الآمن لمبنى الكلية في شهر مارس ٢٠١٢

### \* مستويات حالات الطوارئ التي قد تستوجب الإخلاء الجزئي أو الكلي للمبنى:

- حالة طارئة من المستوى الأول : درجة الخطورة منخفضة الكود اللوني : ( اصفر )  
وهي حالة لا تشكل خطورة خارج نطاق مكان الحادث ويمكن السيطرة على الموقف تماماً بواسطة الأفراد العاملين بالموقع.

■ حاله طارئة من المستوى الثاني : درجة الخطورة متوسطة الكود اللوني : ( برتقالي )  
وهي الحالة التي تشكل خطر الاتساع أو الامتداد أو الانتشار وعدم إمكانية السيطرة الفورية وتتطلب إعلان حالة الطوارئ الشاملة وتدخل فرق مجابهة الطوارئ حسب الخطة الموضوعية ويستوجب ذلك تشغيل غرفة عمليات الطوارئ استدعاء كافة المسؤولين والأفراد المنوط بهم تنفيذ الخطة .

■ حالة طارئة من المستوى الثالث : درجة الخطورة مرتفعة الكود اللوني : ( أحمر )  
وهي ما يطلق عليها الكارثة والتي يفقد فيها السيطرة على الموقف وتتطلب تدخل جهات خارجية مثل الدفاع المدني والحريق والشركات المجاورة وربما القوات المسلحة .

#### \* مراحل مواجهة الطوارئ :

- تتكون خطة الطوارئ من ثلاث مراحل أساسية هم :
  - مرحلة الاستعداد قبل الأزمة ( التدريب و الوقاية )
  - مرحلة المواجهة والاستجابة والاحتواء أثناء الأزمة ( المواجهة والمكافحة )
  - مرحلة استعادة التوازن وإعداد التقارير بعد الأزمة ( إعادة الترتيب وإعداد التقارير )

#### \* نقاط التجمع الآمن :

هي المكان الأكثر أمانا أثناء الحوادث الجسيمة والحرائق والتي تكون قريبة بقدر الإمكان من المتعرضين للخطر وتحدد سلفا بواسطة متخصصين بحيث يكون المتواجد بها في أمان كامل من الحريق أو نواتجه والأغراض المتساقطة والأجزاء المنهارة من المباني أو أخطار الكهرباء أو الغازات السامة أو الحرارة .  
وقد تم إختيار نقاط التجمع الآمن بعناية أمام بوابة الكلية وهناك إخلاء كامل للمبنى عن طريق إخلاء جميع شاغليه .  
كما يمكن أن تكون عملية الإخلاء جزئية عن طريق إخلاء جزء من المبنى إلى جزء آخر في نفس الطابق مع الحرص على عدم الإخلاء لأعلى تحسبا لتضخم الحريق وقطعه لسبيل النجاة أمام الأفراد بالجزء الأعلى من المبنى .

#### ● واجبات ومسئوليات أعضاء غرفة عمليات الطوارئ :

- \* يمثل أعضاء غرفة عمليات الطوارئ لكل مستويات الإدارة العليا الفنية والإدارية لتعطي المرونة الكافية في اتخاذ القرارات لمواجهة حالات الطوارئ ومسئوليات أعضاء الغرفة هي :
  - سرعة اتخاذ القرارات المناسبة لوقف سرعة التدهور إلى ما هو أسوأ والعمل على تسخير كافة الإمكانيات المتاحة بالقدرة والمرونة الكافية للسيطرة على الموقف .

- يتولى هذا الفريق إدارة كافة عمليات مكافحة الحادث والتقليل من آثاره وتقييم وتحديد الإجراءات المطلوب اتخاذها والاحتمالات المتوقعة .
- اتخاذ القرارات والإجراءات اللازمة للحد من خطورة الموقف .
- التأكد من توافر كافة الخدمات اللازمة للموقف من خدمات فنية أو هندسية أو صيانة أو إنقاذ أو إزالة أو تطهير حسب كل حالة .
- تسجيل كافة البيانات والمعلومات المتعلقة بالحادث والقرارات التي اتخذت للحيلولة دون امتداد تأثير الحادث أو الواقعة في السجل المعد لذلك .
- تتم كافة الاتصالات الخارجية فيما يتعلق بالحادث من خلال غرفة الطوارئ - وللتأكد من إعطاء المعلومات والبيانات الصحيحة أو طلب معونة خارجية تناسب الوضع الحالي .
- بعد الانتهاء من الحالة وتأمين الموقع يتم التأكد من توافر الإمكانيات الاحتياطية لمواجهة أي حالة طارئة أخرى.
- تشكيل اللجان الخاصة بالتحقيق في الحادث وبحث أسبابه وتقدير الخسائر والأضرار الناجمة عن الحادث وأعمال الصيانة ورفع المخلفات وإعادة التشغيل ورفع التقارير الخاصة بهذه اللجان على الجهات المختصة ( اللجنة المركزية للسلامة والصحة المهنية وتأمين بيئة العمل .

## ( دور وواجبات جهاز السلامة والصحة المهنية بالكلية ) :

- ✓ تم تشكيل فريق إدارة الأزمات بالكلية تحت مسمى ( جهاز السلامة والصحة المهنية ) من شاغلي المبنى وتكليف أعضاؤه بالواجبات التالية:-
  - إرشاد شاغلي المبنى إلى طريق مسالك الهروب ومخارج الطوارئ ونقاط التجمع.
  - نقل الوثائق والأشياء ذات القيمة .
  - تقديم الإسعافات الأولية ورفع الروح المعنوية لشاغلي المبنى أثناء المواقف الطارئة .
  - مكافحة الحرائق ومساعدة فرق الإطفاء والإنقاذ والمسعفين.
- ويتم ذلك من خلال تدريبهم على كيفية التصرف حيال الحريق وإتباع الإجراءات التالية :
  - كسر زجاج إنذار الحريق لتشغيله .
  - إبلاغ غرفة الطوارئ بالكلية فوراً على الأرقام التالية ( ١٥٨١-١٥٨٢) ربط هندسى -٠١٠٦٦٠٧٤٥٦٥ .
  - مكافحة الحريق إذا أمكن باستخدام أقرب طفاية بما يتناسب مع نوع الحريق .
  - التأكد أن المكان الذي يقف فيه لا يشكل خطورة عليه وأنه باستطاعته الهروب إذا انتشر الحريق .
  - القيام بمكافحة الحريق بوسائل الإطفاء المتوفرة بالمبنى.
  - التأكد من غلق النوافذ والأبواب وذلك لمنع انتشار الحريق إلى باقي مكونات المبنى وتقسيم المبنى لقطاعات مانعه للحريق .
  - التعاون مع الفرق المتخصصة التابعة لإدارة الدفاع المدني والحريق بإرشادهم إلى موقع الحريق ونوعه وأجهزة ووسائل الإطفاء المتوفرة وإمدادهم بالمعلومات التي تفيدهم فى تنفيذ مهمتهم مع الفحص اليومي لأجهزة الإطفاء ومسك سجلات السلامة والصحة المهنية .

## ( واجبات رؤساء الأقسام ومديرى الإدارات أثناء الحالات الطارئة ) :

- التأكد من غلق الأبواب والنوافذ التابعة لإدارته فيما عدا المخارج المخصصة لعمليات الإخلاء.
- التأكد من فصل التيار الكهربائي.
- الإشراف على عمليات إخلاء العاملين التابعين لإدارته .
- التأكد من عمليات الاتصال بالجهات المختصة (الدفاع المدني - وزارة الصحة).
- التأكد من وصول الفرق المتخصصة لإدارة الدفاع المدني والحريق .
- التوجه إلى نقطة التجمع للتأكد من وجود جميع العاملين وعدم تخلف أي منهم داخل المبنى

○ ( مسئوليات ومهام مديري الإدارات ورؤساء الأقسام أثناء الحالات الطارئة):

- التأكد من أن جميع شاغلي المبنى على دراية تامة بمسالك الهروب وأن تكون لديهم الألفة على استخدامها
- التأكد من أن جميع الأبواب المركبة على مخارج الطوارئ والممرات المؤدية إليها مفتوحة طيلة فترات الدوام الرسمي وأن تكون سهلة الفتح للخارج (اتجاه اندفاع الأشخاص) تطبيقاً لمبدأ (Push to run).
- التأكد من خلو كافة مسالك الهروب من العوائق وأن تكون واضحة تماماً لشاغلي المبنى ومثبت عليها اللوحات الإرشادية الدالة عليها.

○ (واجبات الأمن الجامعي أثناء الحالات الطارئة) :

- تأمين المبنى وحفظ النظام .
- منع دخول أي من الأفراد غير المختصين داخل المبنى.
- منع دخول أحد من البوابة الرئيسية لمباني الإدارة إلى أن تنتهي عمليات الإخلاء والسيطرة على الأزمة وانتهاء الحالة الطارئة.
- انتظار الفرق المتخصصة من رجال الدفاع المدني وإرشادهم لموقع الحريق.

# إدارة خطة الطوارئ والإخلاء

• المسئول عن إصدار أمر الإخلاء :  
السيدة الأستاذة الدكتور / هاله المرصفاوى

عميد الكلية

وينوب عنها في حالة عدم وجودها :  
السيدة الأستاذة الدكتور / أمينه النمر

وكيل الكلية لشئون خدمة المجتمع وتنمية البيئة

• المشرف العام على تنفيذ خطة الطوارئ والإخلاء الآمن :

مدير وحدة إدارة الأزمات والكوارث بالكلية

الدكتورة / سامية محمود عبد المعطى

وينوب عنها في حالة عدم وجودها :  
الدكتورة /سعاد حسن عبد الحميد

نائب مدير وحدة إدارة الأزمات والكوارث بالكلية

وينوب عنها في حالة عدم وجودها :  
السيدة الأستاذة/ أميمه محمد الششتاوى

أمين عام الكلية

وينوب عنها في حالة عدم وجودها :  
السيدة م. إنتصار عبد الوهاب  
السيد/أحمد حمزة

مدير الإدارة الهندسية بالكلية  
معاون الكلية

ويعاونها :

- السيد : محمد محمد عطاالله خراشى  
- السيد / محمد عبد المقصود  
- السيد / خالد شعبان

مسئول السلامة والصحة المهنية بالكلية  
فني كهرباء نائب في حالة الغياب  
فني كهرباء نائب في حالة الغياب

كما يعاونهم كل حسب دوره وواجباته :  
السادة مشرفى الطوابق وكهربائي وسباك الكلية

• المسئول عن إصدار أمر العودة للمبنى بعد انتهاء حالة الطوارئ:

قوات الحماية المدنية بالدقهلية ( الدفاع المدني سابقا)



## أولاً : إخلاء المكاتب الإدارية :

من المتعارف عليه أن الأرواح هي محل الاعتبار الأول في حالات الكوارث ( حرائق، زلازل، هزات أرضية... الخ)

وعليه فقد تم وضع خطة الإخلاء الآمن كما يلي :

### \* نقاط التجمع :

ضمانا لعدم حدوث أى بلبلة أثناء عمليات التدريب أو الإخلاء الحقيقي لا قدر الله فقد تم تحديد نقاط التجمع خارج المبنى في ثلاث نقاط (النقطة الأولى أمام مبنى مدينة الزهراء، النقطة الثانية أمام فرن الجامعة، النقطة الثالثة أمام مزارع كلية الزراعة) وذلك لضمان عودة العاملين بشكل آمن عقب انتهاء الحادث ويمكن في بعض الحالات الخاصة تحديد نقاط للتجمع داخل المبنى.

### \* التعليمات العامة للإخلاء الآمن :

- ١- إيقاف العمل فوراً .
- ٢- يتم تقسيم العاملين بطوابق المبنى على السلام والمخارج الموضحة في اللوحات الإرشادية المعلنة في كل طابق.
- ٣- يلتزم السادة رؤساء المكاتب بالتنبيه المستمر على إغلاق مصادر الكهرباء قبل المغادرة.
- ٤- مسنولية رئيس كل مكتب مراجعة خروج كافة العاملين والموجودين بالمكتب والتأكد من وصولهم لنقطة التجمع التي تم الاتفاق عليها وتحديدها بواسطة لجنة إعداد الخطة .
- ٥- مراعاة السادة رؤساء المكاتب بإغلاق الأبواب خلفهم مع عدم استخدام المفاتيح على الإطلاق لتسهيل مهمة مشرقي الطوابق عند مراجعتهم للغرف لعدم وجود أشخاص بالمكاتب من كبار السن أو المعاقين مما يعرضهم للخطر ولتسهيل مهمة رجال الدفاع المدني في إزالة الخطر بسرعة بأقل الخسائر الممكنة .
- ٦- التنبيه على كافة العاملين بأن تكون حركة الخروج من المبنى أثناء عملية الإخلاء حركة نشيطة بدون تدافع
- ٧ - لفت نظر الشباب إلى أهمية مساعدة غيرهم من كبار السن وذوى الإعاقات. ( والتنبيه عليهم بعدم العدو و التحلي بالهدوء وعدم الارتباك).
- ٨- قطع التيار الكهربائي عن المكان حتى يتم تشغيل إنارة الطوارئ أثناء عمل قوات الحماية المدنية.
- ٩ - عدم استخدام المصاعد الكهربائية على الإطلاق أثناء حالات الطوارئ تحسبا لانقطاع التيار الكهربائي مما يعرض مستخدميها للخطر.
- ١٠ - التوجه إلى نقاط التجمع المحددة سلفا برفقة مديري الإدارات من خلال (مسالك الهروب ومخارج الطوارئ)
- ١١ - تنبيه هام يعلن على كل مرتادي المبنى أثناء الحالات الطارئة:

( لا تجازف ولا تخاطر بحياتك ولا ترجع إلى المبنى مهما كانت الأسباب إلا بإذن خاص من قوات الحماية المدنية ) .

## ثانياً : إخلاء المدرجات والمعامل :

### \* الطابق الأرضي :

عدد ( ٢ ) مدرج تعليمي على مساحة ١٢٠ متر مربع تقريبا وهو مزود بعدد ٤ مخارج رئيسية عدد ٢ مخرج لداخل المبنى وعدد ٢ مخرج لخارج المبنى بسلام خاصة بها عرض كل مخرج ( ٢ متر ) تقريبا

\* كما يوجد عدد ( ١ ) قاعة : سعة ( ١٠٠ ) فرد لكل قاعة في الطابق الأول علوي

الطابق الثالث علوي ( مكتب وكيل الكلية لشئون الطلاب والتعليم الالكتروني )  
يتم إخلاء هذه القاعات في حالات شغلها عن طريق سلم المبنى الرئيسي أو عن طريق عدد ( ١ ) سلم فرعى داخلى بكل قاعة .

ويراعى دائما إتباع نفس الإجراءات والخطوات السابقة الخاصة بالتعليمات العامة للإخلاء الآمن.

### - الأزمات المتوقعة حدوثها:-

- حريق محدود
- حريق واسع المدى
- تعطل المصعد وبداخله عدد من الطلاب .
- أعمال عنف و تخريب:
- إعتصام الطلاب أو إضراب الموظفين
- بلاغ عن جسم مشبوه أو قنبلة
- إنقطاع التيار الكهربائي
- انهيارات محدودة بالمباني
- ماس كهربائي وحريق بالمخازن

### • قام بإعداد الخطة :

رئيس مجلس ادارة الوحدة الأزمات والكوارث  
ووكيل الكلية لشئون خدمة المجتمع وتنمية البيئة  
مدير وحدة إدارة الأزمات والكوارث

• أ.م.د/ أمينة النمر

• د/ سامية محمود عبد المعطى

نائب مدير الوحدة ومسئول لجنة الأمن والسلامة  
مسئول لجنة الصحة المهنية  
مسئول لجنة الاسعافات الأولية  
قسم تمريض صحة مجتمع  
أمين عام الكلية  
مسئول السلامة والصحة المهنية بالكلية

قائم بعمل مدير إدارة شؤون المنشآت الجامعية

عميد الكلية

إ.د / هالة محمد فوزي المرصفاوي

نائب رئيس الجامعة  
لشئون خدمة المجتمع وتنمية البيئة  
ورئيس اللجنة المركزية للسلامة المهنية

إ.د/ ريمونده حنا عساف

• د/سعاد حسن عبد الحميد  
• د/سمر الحسيني  
• د/ نيرة محمد طنطاوي  
• د/أمل ابراهيم  
• السيدة الأستاذة / أميمه محمد الشتاوي  
• السيد / محمد محمد عطا الله خراشى

• شارك في اعداد الخطة:

م.أسامه محمد الشتاوي

• اعتماد الكلية :

وكيل الكلية  
لشئون خدمة المجتمع وتنمية البيئة

أ.م.د/ أمينة النمر

• اعتماد الجامعة :

• اعتماد الحماية المدنية :

عميد/ أسامه إبراهيم شعبان

مدير إدارة الحماية المدنية بالدقهلية