



جامعة المنصورة كلية الصيدلة



دليل التدريب الميداني الأولي
لطلاب مرحلة بكالوريوس الصيدلة
(فارم دي - Pharm D)

اعتماد مجلس الكلية بجلسته (799) بتاريخ 2025/1/14

ISO 9001:2008

اعتماد الهيئة القومية لضمان جودة التعليم والاعتماد 2011 / 6 / 29

تجديد الاعتماد الأكاديمي بقرار (166) بتاريخ 2017/5/29

تجديد الإعتامد الأكاديمي بقرار (241) بتاريخ 2024/9/25

إدارة الكلية



أ.د / منال محمد إبراهيم عيد
عميد الكلية



أ.د / هاني إبراهيم محمد مرسي قناوي
وكيل الكلية لشئون خدمة المجتمع
وتنمية البيئة



أ.د / خالد بشير شعبان سليم
وكيل الكلية لشئون الدراسات العليا
والبحوث



أ.د / جيني جيهان محمد نصر
وكيل الكلية لشئون التعليم والطلاب

رؤساء الأقسام العلمية



أ.د/ محمد الحسيني السبيعي شمس
رئيس قسم الصيدلة الإكلينيكية والممارسة الصيدلانية



أ.د/ السيد الشربيني محمد حبيب
رئيس قسم الميكروبيولوجي والمناعة



أ.د/ جني جيهان محمد أحمد نصر
رئيس قسم الكيمياء التحليلية الصيدلانية



أ.د/ منار أحمد نادر السيد عطية
رئيس قسم الأدوية والسموم



أ.د/ محمود فهمي السباعي مصطفى
رئيس قسم العقاقير



أ.د/ إرهان إبراهيم أبو هاشم
رئيس قسم الصيدلانيات



أ.م.د/ نهى منصور حسن
رئيس قسم الكيمياء الحيوية



أ.م.د/ مريم عاطف غالي سعيد
رئيس قسم الكيمياء الدوائية

أ.د/

رئيس قسم الكيمياء العضوية الصيدلانية

كلمة السيدة الأستاذ الدكتور / منال محمد إبراهيم عيد

عميد الكلية

أبنائي وبناتي طلاب وطالبات الكلية :

لم يكن الانتباه لأهمية التدريب الميداني بالمؤسسات الصيدلانية والمستشفيات من فراغ ولكن لكونه يمثل مجموعة من المهارات ، والخبرات ، التي يتم تقديمها إلى الطالب بهدف نقل الطلاب المتدربين من مستوى المعرفة والفهم إلى مستوى أفضل يمكنهم من ممارسة الخدمة الصيدلانية والرعاية الطبية بشكل مستقل في المستقبل .

هذا بالإضافة إلى تعديل السمات، والسلوكيات الشخصية لدى الطالب، بحيث يساهم ذلك بشكل كبير في النمو المهني لديه وفي هذا الاطار تم تصميم برنامج التدريب الميداني بما يضمن تحقيق جملة من الأهداف، من أهمها :

إكساب الطلاب المتدربين كافة المهارات الفنية اللازمة للعمل الميداني، مساعدة الطلبة المتدربين على اكتساب قيم وأخلاقيات المهنة، وذلك من خلال الانخراط في الممارسات الميدانية، وتنمية الذات المهنية، وإتاحة الفرصة للطلاب المتدربين لاكتساب خبرات ، ومعارف ، ومهارات العمل الجماعي على مستوى الفرق، سواء كانت مع زملاء الفريق ، أو مع المتخصصين في مجالات المهن الأخرى .

عميد الكلية

أ.د / منال محمد إبراهيم عيد

كلمة السيدة الأستاذة الدكتور / جيني جيهان محمد نصر
وكيل الكلية لشئون التعليم والطلاب

أبنائي وبناتي طلاب وطالبات الكلية :

التدريب الميداني في المؤسسات الصيدلانية والمستشفيات ليس مجرد إجراء روتيني، بل هو ركيزة أساسية في بناء الكوادر الصيدلانية المتميزة. فهو يمثل فرصة فريدة للطلاب لتحويل المعرفة النظرية التي اكتسبوها خلال سنوات الدراسة إلى مهارات عملية ملموسة، مما يعزز استعدادهم لخوض سوق العمل بثقة وكفاءة. من خلال هذا التدريب، يتعرف الطلاب على طبيعة العمل الصيدلي الحقيقي، ويتعلمون تحمل المسؤولية، والالتزام بالمواعيد، والتعامل مع المرضى وزملاء العمل باحترافية. كما يساهم التدريب الميداني في تنمية مهارات العمل الجماعي، وتعزيز القدرة على حل المشكلات، وإعداد طلاب قادرين على سد الفجوة بين متطلبات سوق العمل والمهارات الأكاديمية. ولا تقتصر فوائد التدريب على الطلاب فقط، بل تستفيد الجهات المضيفة أيضاً من الطاقة والإبداع الذي يقدمه الطلاب، مما يساهم في دعم الكوادر العاملة وتطوير بيئة العمل.

يتم تقييم أداء الطلاب خلال فترة التدريب من خلال تقرير مفصل يُقيّمه مشرفو الجهة المضيفة وأعضاء هيئة التدريس، بالإضافة إلى عروض تقديمية تقدم بعد نهاية فترة التدريب وتهدف إلى تطوير مهارات التواصل والعرض لدى الطلاب، مما يضمن تحقيق الأهداف المرجوة من هذه التجربة الثرية.

باختصار، يُعد التدريب الميداني جزءاً لا يتجزأ من العملية التعليمية، وهو الخطوة الأولى نحو تمكين الطلاب من المنافسة في مجال الصيدلة والتميز فيه. لذا، ندعو أبناءنا الطلاب إلى استغلال هذه الفرصة الذهبية بأقصى قدر من الجدية والتفاني، لتحقيق الاستفادة القصوى وبناء مستقبل مهني مشرق.

وكيل الكلية
لشئون التعليم والطلاب

أ.د / جيني جيهان محمد نصر

افتتاحية

تعد جامعة المنصورة واحدة من أبرز الصروح التعليمية في جمهورية مصر العربية، حيث تقف شامخة كرمز للتميز الأكاديمي والبحثي. منذ تأسيسها، لعبت الجامعة دوراً محورياً في تشكيل مستقبل التعليم العالي في مصر، ليس فقط على مستوى محافظة الدقهلية، ولكن أيضاً على امتداد جميع محافظات القطر المصري. تتميز جامعة المنصورة بتقديم خدمات تعليمية وبحثية متكاملة تغطي كافة مجالات الحياة، بدءاً من الجانب الاجتماعي الذي تسهم فيه من خلال برامج تنمية المجتمع وخدمة البيئة المحيطة، مروراً بالجانب الثقافي الذي تعززه عبر الأنشطة الفنية والمسابقات الأدبية، ووصولاً إلى الجانب الاقتصادي الذي تدعمه من خلال الأبحاث التطبيقية وشراكاتها مع القطاع الصناعي والخدمي. كما تضم جامعة المنصورة مجموعة من المستشفيات الجامعية المتخصصة التي تعد منارة للرعاية الصحية في مصر. من أبرزها مستشفى جامعة المنصورة، التي تقدم خدمات طبية متقدمة في مختلف التخصصات، وتعد مركزاً تدريبياً هاماً للطلاب والباحثين. كما تشتهر الجامعة بمركز الكلى والمسالك البولية، الذي يعتبر من أكبر المراكز المتخصصة في علاج أمراض الكلى في الشرق الأوسط. بفضل شبكة واسعة من الكليات، تمكنت جامعة المنصورة من أن تكون مركز إشعاع علمي يخدم ليس فقط أبناء محافظة الدقهلية، ولكن أيضاً كل أرجاء مصر. كما تسهم الجامعة في إعداد كوادر مؤهلة وقادرة على قيادة التغيير في مختلف المجالات، مما يجعلها ركيزة أساسية في تحقيق رؤية مصر للتنمية المستدامة 2030. إن جامعة المنصورة ليست مجرد مكان للتعلم، بل هي منارة للإبداع والابتكار، وبيئة خصبة لتنمية المواهب وبناء المستقبل.

عن الكلية

الرؤية

تحقيق الريادة والتميز في التعليم الصيدلي والبحث العلمي محلياً ودولياً والارتقاء بالممارسات الصيدلانية وخدمة المجتمع .

الرسالة

تلتزم كلية الصيدلة جامعة المنصورة بتطوير برامجها الأكاديمية وأساليب التعليم والتعلم والتقييم ، وتوفير بيئة داعمة للارتقاء بالبحث العلمي والابتكار وخدمة المجتمع ، وبناء شراكات محلية ودولية .

الأهداف الإستراتيجية الرئيسية

- 1- دعم وتطوير منظومة التعليم والتعلم .
- 2- الإرتقاء بمنظومة البحث العلمي وتطوير الدواء ودعم الإبتكار .
- 3- تعظيم المشاركة المجتمعية وبناء شراكات محلية ودولية .
- 4- دعم أهداف التنمية المستدامة في المجال الصيدلي .
- 5- إعداد خريجين متميزين قادرين علي المنافسة وتلبية إحتياجات سوق العمل .
- 6- تحقيق التميز من خلال الالتزام بتطبيق معايير الجودة في الأداء الأكاديمي والإداري .

التدريب الميداني الأولي

1. برامج معتمدة للتدريب الميداني :

توفر كلية الصيدلة برامج تدريب ميداني معتمدة لطلابها، تم تصميمها بعناية لتلبية الاحتياجات الفعلية للطلاب وتعزيز المهارات الأساسية التي يجب أن يتمتع بها الخريج الصيدلي.

2. تصميم البرامج وأهدافها :

تم تصميم هذه البرامج وفقاً لمعايير علمية وعملية دقيقة، بهدف تنمية وتطوير المهارات المكتسبة لدى الطلاب، وإعدادهم لسوق العمل بكل كفاءة وتميز.

3. أماكن التدريب المتاحة :

- الصيدليات الأهلية: يتم التدريب في الصيدليات الأهلية بعد الحصول على موافقة مدير المؤسسة الصيدلية.
- شركات الأدوية: يتم التنسيق مع بعض شركات الأدوية لتوفير فرص تدريبية للطلاب المتميزين.
- المستشفيات الجامعية: يتم التنسيق مع بعض المستشفيات الجامعية لتوفير فرص تدريبية للطلاب الراغبين في تعزيز الممارسات الإكلينيكية.
- المعامل والأقسام العلمية: يتم أيضاً توفير فرص تدريبية داخل معامل الأقسام العلمية بالكلية والوحدات الخاصة.

4. الصيدلية التعليمية :

تم إنشاء صيدلية تعليمية كجزء من المشروع الطلابي "التطوير الصيدلي المتميز"، وذلك لتوفير بيئة تدريبية متكاملة داخل الكلية، مما يتيح للطلاب أداء جزء من التدريب الصيفي في بيئة محاكية للواقع العملي .

5. إشراف وتقييم التدريب :

- الإشراف الأكاديمي: يتم التدريب الميداني تحت إشراف بعض السادة أعضاء هيئة التدريس ومعاونيهم .
- التقييم: يتم تقييم أداء الطلاب من خلال نموذج معتمد يحصل عليه كل طالب من إدارة شؤون الطلاب. يقوم كل من المشرف الأكاديمي ومدير المؤسسة الصيدلية بتقييم أداء الطالب خلال فترة التدريب .
- المتابعة: يتابع المشرف الأكاديمي أداء الطالب من خلال زيارة مكان التدريب ومراجعة مدير المؤسسة الصيدلية، مما يضمن تحقيق الأهداف التدريبية بشكل فعال .
- التقييم النهائي: يشمل التقييم في نهاية فترة التدريب عروضاً تقديمية شفوية ومناقشات عامة، مما يساهم في تطوير مهارات التواصل والعرض لدى الطلاب .

أهداف التدريب الميداني الأولي

- 1- تمكين الطلاب من اكتساب المهارات الوظيفية الأساسية التي تتطلبها مهنة الصيدلة، بما في ذلك المهارات التقنية والإدارية والشخصية.
- 2- تدريب الطلاب على اتخاذ القرارات الصحيحة في المواقف العملية، وتعزيز قدرتهم على تحمل المسؤولية، وإعدادهم للانخراط في الحياة العملية بوعي وكفاءة.
- 3- توفير فرص للطلاب لربط المعرفة النظرية التي اكتسبوها خلال الدراسة بالتطبيقات العملية في مجال الصيدلة، مما يعزز فهمهم العميق للمهنة.
- 4- ترسيخ قيم العمل المفيد والمثمر لدى الطلاب، وتشجيعهم على التفاعل الإيجابي والمشاركة الفعالة في خدمة المجتمع الذي يعيشون فيه.
- 5- تعزيز التواصل بين طلاب الكلية وسوق العمل من جهة، وأعضاء هيئة التدريس وسوق العمل من جهة أخرى، وذلك من خلال وضع خطط دراسية متوافقة مع احتياجات السوق والتعريف بالمرافق التدريبية المتاحة في الكلية.
- 6- إكساب الطلاب المعرفة والخبرة اللازمة للعمل ضمن فريق، وتعزيز قدرتهم على التعاون والتواصل الفعال مع زملائهم في بيئة العمل.
- 7- تدريب الطلاب على مهارات إدارة الوقت وتنظيم المهام، وإبراز أهمية هذه المهارات في تحسين أداء المؤسسات الصيدلانية.
- 8- تطوير قدرة الطلاب على التعامل بفعالية مع أفراد المجتمع خارج نطاق الجامعة، بما في ذلك المرضى وزملاء العمل، وذلك من خلال تعزيز مهارات التواصل والتفاهم.
- 9- من خلال العروض التقديمية والمناقشات العامة، يكتسب الطلاب مهارات التواصل الفعال، والقدرة على توصيل الأفكار بشكل واضح، والرد على الأسئلة والاستفسارات بثقة. كما تساعد هذه الممارسات في تعزيز مهارات التفكير النقدي والقدرة على تحليل المواقف وتقديم الحلول الإبداعية.

النتائج التعليمية المستهدفة من التدريب الميداني الأولي

يجب أن يكتسب الطلاب بعد انتهاء فترة التدريب الميداني مجموعة من المواصفات والخصائص في مختلف الجوانب الصيدلية، مما يمكنهم من متابعة مستقبلهم المهني بثقة وكفاءة.

بعد اجتياز التدريب بنجاح، يجب ان يكون الطالب قادرا على :

1- المعرفة الأساسية:

- ❖ استخدام المصطلحات الصيدلانية والطبية المناسبة في ممارسة الصيدلة واستدعاء الأسماء العلمية للأدوية.
- ❖ التعرف على خصائص الأدوية بما في ذلك كيفية عملها ، والاستخدامات ، والجرعة المناسبة ، وموانع الاستعمال والتفاعلات الدوائية.
- ❖ تحليل المعلومات الجديدة ، بما في ذلك المعلومات القائمة على الأدلة ، التي قد تكون قابلة للتطبيق في صناعة الأدوية ورعاية المرضى.
- ❖ حساب وضبط جرعة الدواء بدقة وفقا لاحتياجات المريض.

2- الممارسات المهنية والأخلاقية:

- ❖ إدراك أن الممارسة الصيدلانية الأخلاقية تعزز جودة الرعاية وتؤدي إلى نجاح الأعمال التجارية.
- ❖ تطبيق الأساليب المعتمدة لإعادة الأدوية منتهية الصلاحية والتخلص منها بشكل آمن وفعال.
- ❖ استخدام مهارات الإسعافات الأولية في الحالات الطارئة.
- ❖ التعرف على الأدوية السامة والمخدرة وفهم درجة خطورتها.
- ❖ تقييم التأثيرات السامة للأدوية واتخاذ الإجراءات المناسبة للحد منها.
- ❖ فهم مبادئ إدارة الصيدلة، بما في ذلك الإدارة المالية وإدارة الموارد البشرية.
- ❖ التعرف على أساسيات تسويق الأدوية وإدارة الأعمال الصيدلانية.

3- الرعاية الصيدلانية :

- ❖ التعرف على الأدوية الطبيعية المستخدمة في الإطار العلمي لعلاج بعض الأمراض.
- ❖ توفير التثقيف لدعم المرضى والمجتمع في اتخاذ قرارات مستنيرة بشأن خطة الرعاية الخاصة بهم.
- ❖ رفع الوعي العام بالمخاطر الصحية والمجتمعية الناتجة عن إساءة استخدام الأدوية وتعاطي المخدرات.
- ❖ الكشف عن التفاعلات الكيميائية الضارة المحتملة عند صرف الأدوية والتحكم فيها.
- ❖ تقديم المشورة للمرضى حول العلاجات الدوائية الآمنة والفعالة والمتاحة بتكلفة معقولة.

4- الممارسة الشخصية:

- ❖ تطبيق مهارات إدارة الوقت بشكل فعال والمشاركة في صنع القرار مع أعضاء فريق الصيدلة وأعضاء الفريق الطبي بشكل عام .
- ❖ المشاركة في تنمية مهارات ريادة الأعمال والإبداع والتسويق .
- ❖ استخدام لغة واضحة ونبرة مناسبة، ومهارات تواصل لفظية وغير لفظية عند التعامل مع المرضى والفريق الصحي والمجتمع .
- ❖ ممارسة التعلم الذاتي والمستمر لمواكبة التطورات في مجال الصيدلة.

5- المهارات المكتسبة:

- ❖ تطوير مهارات التواصل الفعال والقدرة على توصيل الأفكار بشكل واضح ومقنع.
- ❖ تعزيز القدرة على الرد على الأسئلة والاستفسارات بثقة واحترافية.
- ❖ تنمية مهارات التفكير النقدي وتحليل المواقف المعقدة.
- ❖ تعزيز القدرة على العمل تحت الضغط وتقديم الحلول الإبداعية.

قواعد التدريب الميداني الأولي

مادة (5) : من اللائحة الداخلية لبرنامج بكالوريوس الصيدلة (فارم دي - Pharm D) طبقاً لنظام الساعات المعتمدة :

ثالثاً : يتم اجتياز فترة تدريب ميداني أولى بإجمالي عدد 100 ساعة تدريب فعلية في الصيدليات الأهلية والحكومية وصيدليات المستشفيات التي يقرها مجلس الكلية وذلك تحت إشراف عضو هيئة تدريس ويتم التدريب خلال الأجازات الصيفية لسنوات الدراسة بعد نهاية المستوى الثالث ، وأن يكمل سنة الامتياز (عام أكاديمي 9 أشهر) بعد الانتهاء من سنوات الدراسة، طبقاً لللائحة التفصيلية الخاصة ببرنامج تدريب سنة الامتياز والتي تشمل مشروع التخرج في إحدى التخصصات المطروحة .

إجراءات التدريب الميداني الأولي

1- المحاضرات التمهيدية :

تنظم الكلية محاضرة تمهيدية في بداية الفصل الدراسي الثاني لطلاب المستوى الثالث والرابع، وذلك لتوعيتهم بأهداف وآليات التدريب الميداني. يقوم بإلقاء هذه المحاضرة وكيل الكلية لشئون التعليم والطلاب، حيث يتم خلالها شرح الإجراءات الإدارية الخاصة بالتدريب الصيفي، بالإضافة إلى عرض جميع الوثائق والمستندات المستخدمة في عملية التدريب.

2- اختيار المؤسسة الصيدلانية :

- يقوم طلاب المستوى الثالث في منتصف الفصل الدراسي الثاني بتعبئة استمارة التدريب التي تشتمل علي بيانات الطالب ، بيانات الصيدلانية وموافقة مدير الصيدلانية. ويكون الطالب ملزماً بإعادة الاستمارة للمختصين بشئون الطلاب في خلال أسبوعين من تاريخ استلامها .
- يتحمل الطالب مسئولية اختيار الصيدلانية التي سيتم التدريب بها .
- يقوم الطالب بتحديد أوقات تواجده في المؤسسة الصيدلانية في استمارة التدريب التي تسلم للمشرف، علي الا يقل عدد الساعات اليومية عن (4) ساعات مع تحديد أيام الإجازات .

3- الإشراف علي التدريب:

- يتم توزيع مهام الإشراف علي أعضاء هيئة التدريس والمدرسين المساعدين بالكلية حيث يكون كل مشرف مسئولاً عن متابعة تدريب 20 طالب .
- يتم توزيع المشرفين علي الطلاب بمختلف المحافظات وفقاً لاستمارة رغبات يتم تعبئتها بمعرفة مشرف التدريب .

أولا : أعضاء هيئة التدريس أو معاونيهم :

1- عقد اجتماع تمهيدي مع الطلاب:

- يتم عقد اجتماع مع الطلاب في بداية التدريب الميداني الأولي، يُعلن عنه عبر صفحة وكيل الكلية على صفحات التواصل الاجتماعي.
- أهداف الاجتماع:

- تعريف الطلاب بأهداف التدريب الميداني وكيفية استغلاله بشكل فعال.
- تعريف الطلاب بواقع البيئة العملية وما تتطلبه من جدية وانضباط.
- تسليم استمارة التدريب الميداني الأولي للطلاب.
- جمع آراء الطلاب حول توقعاتهم من التدريب الميداني الأولي من خلال استبيان مخصص.

2- تعريف الطلاب بالمهام المطلوبة في التقييم النهائي:

- يتم تقسيم الطلاب إلى مجموعات صغيرة (كل مجموعة تتكون من 5 طلاب).
- تقوم كل مجموعة بإعداد وتقديم عرض يتناول تجاربهم وأهم الدروس المستفادة خلال فترة التدريب.
- يمكن للطلاب اختيار أسلوب العرض المناسب لهم، مثل:

- عرض تقديمي جماعي (Group Presentation)
- نقاش جماعي (Panel Discussion)
- تمثيل الأدوار (Role Play) لمحاكاة مواقف مهنية حقيقية واجهوها أثناء التدريب.

3- متابعة التزام الطلاب خلال فترة التدريب عن طريق:

- التواصل مع مدير الصيدلية لتقييم مدى مواظبة الطالب والتزامه بالتدريب.
- زيارة مكان التدريب الميداني للتأكد من أداء الطالب، ومدى استفادته، وحصوله على الإشراف المناسب.
- في حال ثبوت عدم التزام الطالب أو عدم مواظبته، يحق للمشرف إلغاء تدريب الطالب لهذا العام، على أن يتم استكمال التدريب في الإجازة الصيفية بعد المستوى الرابع.
- إذا لم يؤدِّ الطالب التدريب الميداني الأولي رغم إتمامه جميع المقررات الدراسية، يتم تأديته بشكل مكثف قبل بدء سنة الامتياز.

4- عقد اجتماع ختامي مع الطلاب:

- يتم عقد اجتماع في نهاية فترة التدريب لتسليم استمارة التدريب الميداني مستكملة وموقعة من مدير الصيدلية.
- يقوم الطالب بتعبئة استبيان عن رأيه في التدريب الميداني الأولي عبر منصة Google Forms.
- يتم تحديد موعد العرض التقديمي للتقييم النهائي.

5- تقييم الطلاب وإعداد التقارير:

- يقوم المشرف بتقييم أداء الطلاب ورصد الدرجات الخاصة بالتقييم (25 درجة) في استمارة التقييم.
- يقوم المشرف بتقييم العرض التقديمي والمناقشة العلنية للطلاب (50 درجة) في استمارة التقييم الخاصة.
- في نهاية فترة التدريب، يقدم المشرف قائمة لشئون الطلاب تتضمن:
 - أسماء الطلاب الذين اجتازوا التدريب بنجاح.
 - أسماء الطلاب الذين لم يجتازوا التدريب.
 - استمارات تدريب الطلاب.
 - استبيانات آراء الطلاب عن التدريب.

ثانياً : دور مدير المؤسسة الصيدلانية:

يجب على مدير المؤسسة الصيدلانية أن يلعب دوراً فعالاً في دعم طلبة كلية الصيدلة، من خلال تقديم العون والمشورة والخبرة لهم و مشاركتهم أفكارهم والاستفادة من نشاطهم و حماسهم لتعزيز النهضة المهنية. كما يتعين عليه تعريف الطلاب بمتطلبات المهنة المتنوعة و تدريبهم ليصبحوا صيادلة المستقبل و أساس التطوير في هذا المجال .

يتمثل دور مدير المؤسسة الصيدلانية في :

1- توجيه الطالب نحو الممارسات المهنية الصحيحة:

- تعليم الطالب كيفية تركيب الأدوية و صرفها و تخزينها و توزيعها بأسلوب آمن و فعال .
- تدريب الطالب على اختيار الأدوية المناسبة بناء على أسباب الأمراض .
- تعزيز مهارات التواصل الشفهية و الكتابية مع المرضى و الأطباء .
- تدريب الطالب على أساليب الإسعافات الأولية في الحالات الطارئة.

- تعريف الطالب بمبادئ إدارة الصيدلية متضمنة الإدارة المالية وإدارة الموارد البشرية .

- المصادر المختلفة لشراء الأدوية مثل (الشركات الاستثمارية - الشركة المصرية لتجارة الأدوية - شركات القطاع العام.....).

- تصحيح المفاهيم الخاطئة لدى الطالب ، مثل الخلط بين المفهوم الربحي للصيدلي و بين دوره

ووظيفته في المجتمع وواجبه في تقديم خدمة ترضي الله عز وجل قبل النظر إلى الربح المادي.

2- يقوم مدير المؤسسة بتقييم أداء الطلاب ورصد درجة التقييم الخاصة به (25 درجة) في استمارة التقييم .

اللقاء السنوي مع مشرفي التدريب :

يتم عقد لقاء سنوي مع مشرفي التدريب، بعد انتهاء فترة التدريب وذلك لتقييم ما تم إنجازه خلال التدريب

الميداني الأولي ومدى ملاءمته لمتطلبات سوق العمل . يهدف هذا اللقاء إلى تحسين عملية التدريب في

المستقبل وضمان تحقيق الأهداف المرجوة منها.

تقييم التدريب الميداني الأولي

يتم تقييم التدريب الصيفي عن طريق مدير المؤسسة الصيدلية وعضو هيئة التدريس المختص. وتكون درجة التقييم مائة درجة مقسمة كالتالي :

- 1- (25) درجة يختص بها مدير الصيدلية ويتم تقسيمها وفقاً لنموذج (1) إلى:
 - المهارات السلوكية ومهارات التواصل (7.5).
 - مهارات مهنية (12.5) .
 - مهارات استخدام الوقت (5) .
- 2- (25) درجة يختص بها مشرف التدريب ويتم تقسيمها وفقاً لنموذج (2) إلى:
 - المهارات السلوكية ومهارات التواصل (10) .
 - مهارات استخدام الوقت (15).
- 3- (50) درجة يختص بها مشرف التدريب مع لجنة تحكيم العروض التقديمية ويتم تقسيمها وفقاً لنموذج (3) إلى:
 - مدى إدراك الطالب لمهام التدريب وموضوعاته الأساسية (10).
 - قدرة الطالب على تطبيق المعرفة المكتسبة في مواقف مهنية واقعية (15).
 - أداء الطالب أثناء تقديم العرض التقديمي والنقاش (10).
 - التزام الطالب بالمواعيد والتعليمات والسلوك المهني (7,5).
 - تقييم الأفكار الجديدة والمقترحات التي يقدمها الطالب لتحسين التجربة التدريبية (7,5).

نموذج (1) : تقييم مدير الصيدلية لأداء الطالب المتدرب

يرجى من مدير الصيدلية قراءة عناصر التقييم ثم وضع أحد الأرقام التالية في العمود المخصص لذلك:
(1) غير موافق تماماً . (2) غير موافق . (3) إلى حد ما . (4) موافق . (5) موافق تماماً

م	عناصر التقييم	التقييم
---	---------------	---------

- المهارات السلوكية ومهارات التواصل :

1	يظهر الاحترام والتقدير للخبرات العلمية والمهنية لأعضاء الفريق ، مع مراعاة التسلسل الوظيفي والإداري داخل المؤسسة.	
2	يجيد مهارات التواصل الفعال مع المرضى مع مراعاة الفروق الثقافية والاجتماعية بينهم والرد على استفسارات المرضى بشكل مهني وواضح.	
3	يحافظ على سرية المعلومات الخاصة بالمرضى ويلتزم بنظام العمل داخل الصيدلية	

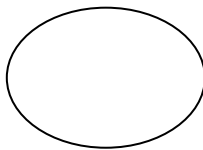
- المهارات المهنية :

4	إستخدام المعلومات المتعلقة بالأدوية لإجراء مقارنات بين الأدوية التي تنتمي لنفس المجموعة الدوائية من حيث الفاعلية والآثار الجانبية .	
5	القدرة على اقتراح الدواء المناسب والجرعة الصحيحة للحالات المرضية البسيطة التي لا تتطلب روصة طبية (OTC) .	
6	تقديم النصائح للمرضى بشأن بعض المشاكل الصحية وتوجيههم إلى الطبيب المختص عند الحاجة.	
7	يقوم بمراجعة الروصتة الطبية بدقة للتأكد من: توافق الأدوية المنصرفه مع التاريخ المرضي للمريض . صحة الجرعات الدوائية . عدم وجود تفاعلات دوائية ضارة.	
8	التعامل المثالي مع الأدوية الخطرة كالمخدرات والسموم المدرجة في الجداول الصيدلية مع الالتزام الكامل بالإجراءات القانونية والسلامة المهنية.	

- مهارات إستخدام الوقت :

9	يلتزم بمواعيد وفترات التدريب المحددة.	
10	قراءة الروصتة بدقة وصرف الدواء في وقت زمني مناسب .	

الدرجة النهائية لمدير الصيدلية	درجة التقييم/2
(25)	



توقيع مدير الصيدلية:

نموذج (2) : تقييم مشرف التدريب لأداء الطالب المتدرب

يرجى من المشرف قراءة عناصر التقييم ثم وضع أحد الأرقام التالية في العمود المخصص لذلك :
(1) غير موافق تماماً . (2) غير موافق . (3) إلى حد ما . (4) موافق . (5) موافق تماماً

م	عناصر التقييم	التقييم
---	---------------	---------

المهارات السلوكية ومهارات التواصل:

1	الاستجابة الفعالة لآراء ونصائح المشرف	
2	إظهار التقدير والاحترام للخبرات العلمية والمهنية للمشرف .	
	المجموع	

مهارات إستخدام الوقت:

3	الالتزام الكامل بمواعيد وفترات التدريب المحددة.	
4	الالتزام بتسليم جميع المهام التدريبية في المواعيد المتفق عليها .	
5	الالتزام بحضور مقابلات الإشراف في التوقيتات المتفق عليها والمتابعة الدورية مع المشرف.	
	المجموع	

درجة التقييم	الدرجة النهائية لمشرف التدريب (25)

توقيع المشرف : التاريخ : / /

نموذج (3) : تقييم لجنة التحكيم لأداء الطالب المتدرب

يرجى من اللجنة قراءة عناصر التقييم ثم وضع أحد الأرقام التالية في العمود المخصص لذلك :
(1) غير موافق تماماً . (2) غير موافق . (3) إلى حد ما . (4) موافق . (5) موافق تماماً

م	عناصر التقييم	التقييم
---	---------------	---------

- مدى إدراك الطالب لمهام التدريب وموضوعاته الأساسية:

1	فهم الطالب لأهداف التدريب ومتطلباته.	
2	إلمام الطالب بالموضوعات الأساسية المتعلقة بالتدريب.	
	المجموع	

- قدرة الطالب على تطبيق المعرفة المكتسبة في مواقف مهنية واقعية:

3	استخدام الطالب للمفاهيم النظرية في حل المشكلات العملية.	
4	قدرة الطالب على التكيف مع بيئة العمل المهنية.	
5	إظهار الطالب لمهارات تحليلية وتفكير نقدي في المواقف المهنية.	
	المجموع	

- أداء الطالب أثناء تقديم العرض التقديمي والنقاش:

6	وضوح العرض التقديمي وتنظيمه.	
7	تفاعل الطالب مع الأسئلة والمناقشات بفعالية.	
	المجموع	

- التزام الطالب بالمواعيد والتعليمات والسلوك المهني:

8	التزام الطالب بالمواعيد المحددة.	
9	اتباع الطالب للتعليمات والإرشادات المقدمة.	
10	سلوك الطالب المهني واحترامه لبيئة العمل.	
	المجموع 2/	

- تقييم الأفكار الجديدة والمقترحات التي يقدمها الطالب لتحسين التجربة التدريبية

11	إبداع الطالب في تقديم أفكار جديدة.	
12	فائدة المقترحات المقدمة لتحسين التجربة التدريبية.	
13	قدرة الطالب على توضيح وتبرير الأفكار والمقترحات المقدمة.	
	المجموع 2/	

درجة التقييم	الدرجة النهائية للجنة التحكيم
	(50)

توقيع اللجنة : التاريخ : / /

المواعيد المحددة لإجراءات التدريب الميداني الأولي

الموعد	الإجراء	م
الأسبوع الأول من الفصل الدراسي الثاني	المحاضرة التمهيدية	1
الأسبوع الثاني من الفصل الدراسي الثاني	توزيع استمارات الرغبات علي الطلاب	2
الأسبوع الخامس من الفصل الدراسي الثاني	استلام استمارات الرغبات من الطلاب	3
الأسبوع السابع من الفصل الدراسي الثاني	توزيع استمارات الرغبات علي اعضاء هيئة التدريس	4
الأسبوع التاسع من الفصل الدراسي الثاني	استلام استمارات الرغبات من اعضاء هيئة التدريس	5
الأسبوع الثالث من شهر يونيو	تسليم استمارات التدريب الميداني الأولي وقائمة بأسماء الطلاب لأعضاء هيئة التدريس ومعاونيهم المشرفين علي التدريب	6
يعلن الموعد علي صفحة وكيل الكلية خلال الأيام العشر الأولى من شهر يوليو	عقد اجتماع المشرفين مع الطلاب	7
صفة دورية	متابعة عضو هيئة التدريس او الهيئة المعاونة علي التدريب	8
الأسبوع الأول من شهر سبتمبر وحتى بداية الدراسة	تسليم الطلاب استمارات التدريب والتقييم النهائي	9
الأسبوع الثاني من شهر أكتوبر	اللقاء السنوي مع مشرفي التدريب	10

مجالات التدريب الأخرى المتاحة

(25) ساعة تدريب في الصيدلية التعليمية بالكلية موزعة علي عدد (10) طلاب كل أسبوع لمدة لا تزيد عن 8 أسابيع ويمكن اختيار هؤلاء الطلاب من الأوائل .

اللائحة الداخلية للتدريب بالصيدلية التعليمية

مادة (1) : مقدمة :

الصيدلية التعليمية احد مخرجات مشروع التطوير الصيدلي المتميز وتقدم برنامج تدريبي متميز يعمل على محاكاة الواقع العملي للصيدلية الأهلية وتهدف إلى تقليل الفجوة بين الحياة العملية والدراسة الأكاديمية .

رؤية الصيدلية التعليمية :

إعداد جيل من الصيادلة المتميزين في مجال ممارسة الصيدلة في الصيدليات الأهلية وفن التعامل مع المريض .

رسالة الصيدلية التعليمية :

- تدريب طلاب الكلية على ممارسة الصيدلة في الصيدليات الأهلية وفن التعامل مع المريض .
- رفع كفاءة الطلاب من خلال الربط الفعلي بين الدراسة ومتطلبات سوق العمل .
- دعم مشاركة الطلاب لتطوير فرص التعليم والتعلم .
- تعزيز المشاركة الطلابية في خدمه المجتمع وتنمية البيئة.

الأهداف الاستراتيجية للصيدلية التعليمية :

- التطوير المستمر للتعليم والتعلم .
- الارتقاء بمستوى خريج كلية الصيدلة في مجال العمل بالصيدليات الأهلية .
- الارتقاء بمهارات التعامل مع المريض .
- الارتقاء بمستوى معرفة الطلاب بالأدوية الغير وصفية .

مادة (2) : نظام التدريب :

بند (1)

مدة التدريب في الصيدلية لنيل شهادة اجتياز التدريب بالصيدلية التعليمية هي (5) أيام أسبوعياً بإجمالي (25) ساعة تحسب من ال 100 ساعة المقررة للتدريب الميداني الأولي.

بند (2)

يقسم الطلاب إلى عدد من المجموعات كل مجموعة بها 10 طلاب.

بند (3)

يحدد السيد وكيل الكلية لشؤون التعليم والطلاب لكل أسبوع تدريبياً مشرفاً من أعضاء هيئة التدريس أو الهيئة المعاونة على كل مجموعة ويكون متواجد طوال الأسبوع ويقوم بالتوجيه والشرح وعقد لقاءات يومية مع المجموعة وتحديد مهام يومية ومناقشة الطلاب في العديد من الموضوعات التي تهم التدريب .

بند (4)

يعاون السادة المشرفين مجموعه من الطلاب كمدرسين وتحت إشرافه ويتم اختيارهم وفقاً لترشيح المنظمين واختيار السادة المشرفين على التدريب بناءً على خبرتهم السابقة .

مادة (3) : شروط القبول والتسجيل :

بند (1)

يتم الإعلان للطلاب لمن يرغب في التدريب في الصيدلية التعليمية ويفتح باب التسجيل للطلاب لتسجيل رغباتهم في المواعيد المتاحة للتدريب على ان يغلق باب التسجيل عند اكتمال المجموعات .

بند (2)

تكون المفاضلة بين الطلاب بناء على المعدل التراكمي للطلاب .

مادة (4) : تصميم البرنامج الدراسي :

صمم البرنامج بحيث يتم التدريب عن طريق حلقات النقاش والتعلم الذاتي وإجراء البحوث عبر شبكة الانترنت.

مادة (5) : لغة الدراسة :

الدراسة باللغة الانجليزية .

مادة (6) : المواظبة :

يجب على الطالب المواظبة على حضور التدريب ويحرم الطالب من التقييم إذا تجاوز غياب يومين من إجمالي أيام التدريب .

مادة (7) : التقييم :

بند (1)

في أثناء التدريب يقوم المشرف بمناقشة الطلاب وطرح بعض الأسئلة لتقييم الطلاب وتكون الدرجة العظمى 5 درجات.

بند (2)

تمح درجات للجانب العملي من خلال : درجتين ونصف على التعامل مع الوصفات الطبية ، درجتين ونصف على ترتيب واكتشاف جزء من أجزاء الصيدلية .

مادة (8) : اجتياز التدريب :

بند (1)

يجتاز الطالب التدريب في الصيدلية التعليمية بعد إنهاء متطلبات اجتياز التدريب بنجاح حسب الخطة الدراسية على ان لا يقل مجموع الدرجات عن 5 درجات .

بند (2)

يحصل الطالب بعد اجتيازه التدريب على شهادة معتمده من وكيل الكلية لشؤون التعليم والطلاب .

مادة (9) : البرنامج التدريبي :

بند (1) توزيع الموضوعات الأساسية للتدريب كالتالي :

م	الموضوع	حلقة نقاش نظرية	عملي	إجمالي الساعات
1	ورش عمل مؤهلة للتدريب الميداني (تحدد سنويا)	5 ساعات	-	5 ساعات
2	طرق ترتيب الصيدلية	30 دقيقة	30 دقيقة	ساعة
3	إدارة الصيدلية واستخدام الكمبيوتر في إدارة الصيدلية	30 دقيقة	30 دقيقة	ساعة
4	أمراض الجهاز التنفسي	ساعتين	ساعتين	3 ساعات
5	أمراض الجهاز الهضمي وأمراض العظام	ساعتين	ساعتين	4 ساعات
6	أدوية الأمراض والمسكنات	ساعة	ساعة	ساعتان
7	أمراض القلب وضغط الدم	ساعة	ساعة	ساعتين
8	المضادات الحيوية والمسكنات وأدوية المخ والأعصاب	ساعتين	ساعتين	4 ساعات
9	أمراض العين والأذن والجهاز البولي	ساعتين	ساعة	3 ساعات
الإجمالي				25 ساعة

بند (2) يحق للمشرف إضافة ما لا يزيد عن 20 ساعة خارج الموضوعات الأساسية للتدريب .
بند (3) يحق للمشرف الزيادة أو النقصان في وقت وتوزيع الموضوعات الأساسية بما لا يخل بالهيكل العام للبرنامج التدريبي .

بند (4) توزيع المواضيع على الأيام التدريبية حسب الجدول الزمني التالي :

الوقت	8:30 - 9:00	9:00 - 10:00	10:00 - 11:00	11:00 - 11:30	11:30 - 12:30	12:30 - 1:30	1:30 - 2:00	2:00 - 3:00
اليوم الاول	تسجيل الحضور	ورش عمل تأهيلية	استراحة	ورش عمل تأهيلية	استراحة	ورش عمل تأهيلية	ورش عمل تأهيلية	ورش عمل تأهيلية
اليوم الثاني	تسجيل الحضور	طرق إدارة الصيدلية واستخدام الكمبيوتر في إدارة الصيدلية	استراحة	أمراض الجهاز التنفسي	استراحة	أمراض الجهاز التنفسي	استراحة	أمراض الجهاز التنفسي
اليوم الثالث	تسجيل الحضور	علاج أمراض الجهاز الهضمي	استراحة	علاج أمراض العظام	استراحة	علاج أمراض العظام	استراحة	المسكنات
اليوم الرابع	تسجيل الحضور	المضادات الحيوية	استراحة	أدوية المخ والأعصاب	استراحة	أدوية المخ والأعصاب	استراحة	أدوية الأمراض الجلدية
اليوم الخامس	تسجيل الحضور	علاج أمراض القلب وضغط الدم	استراحة	علاج أمراض العين والأذن	استراحة	علاج أمراض العين والأذن	استراحة	علاج أمراض الجهاز البولي

مادة (10) : وصف الموضوعات التدريبية :

1- طرق ترتيب الصيدلية :

الطرق المختلفة المعتمدة في ترتيب الأدوية داخل الصيدلية وشرح عيوب ومزايا كل طريقة وحث الطلاب على القيام بذلك في الجانب العملي من الموضوع .

2- إدارة الصيدلية واستخدام الكمبيوتر في إدارة الصيدلية :

إدارة الصيدلية وإدارة المخزون والنواقص بالصيدلية وكيفية حساب الموازنة العامة للصيدلية وتحقيق الربح بها بالإضافة إلى استخدام بعض تطبيقات الحاسب المساعدة على إدارة الصيدلية .

3- أمراض الجهاز التنفسي :

كيفية التعامل مع المريض الذي يشكو من عدوى الجهاز التنفسي والتعامل مع أعراض البرد ، الانفلوانزا ، الكحة ، احتقان الأنف ، الحساسية . وتوضيح الحالات التي تحتاج إلى استشارة الطبيب ، وتوضيح الأدوية والمثائل الكيميائية والبدائل ذات نفس التأثير الفارماكولوجي والأدوية ذات المنشأ الطبيعي أو التخليقي لعلاج أمراض الجهاز التنفسي وتوضيح التداخلات الدوائية مع الأدوية ومع الطعام .

4- أمراض الجهاز الهضمي وأمراض العظام :

- كيفية التعامل مع المريض الذي يشكو من الجهاز الهضمي والتعامل مع قرح الفم ، حموضة المعدة ، عسر الهضم ، التقيؤ ، الإمساك ، الإسهال ، البواسير ، أمراض الكبد ، ومرض السكري وأمراض العظام . وتوضيح الحالات التي تحتاج إلى استشارة الطبيب ، وتوضيح الأدوية والمثائل الكيميائية والبدائل ذات نفس التأثير الفارماكولوجي والأدوية ذات المنشأ الطبيعي أو التخليقي لعلاج أمراض الجهاز الهضمي وتوضيح التداخلات الدوائية مع الأدوية ومع الطعام .
- القدرة على قراءة روشتات لأمراض الجهاز الهضمي وأمراض العظام.

5- أمراض الجلد :

- كيفية التعامل مع المريض الذي يشكو من أمراض الجلد والتعامل مع الأكزيما ، حب الشباب ، فطريات القدم ، عين السمكة ، قشريات القدم ، فقدان الشعر ، خشونة الجلد . وتوضيح الحالات التي تحتاج إلى استشارة الطبيب .
- القدرة على قراءة روشتات لأمراض الجلد.

6- أمراض القلب وضغط الدم :

- كيفية التعامل مع المريض الذي يعاني من احد أمراض القلب وضغط الدم وتوضيح الحالات التي تحتاج إلى استشارة الطبيب .
- التدريب على قراءة روشتات لأمراض القلب وضغط الدم.

7- المضادات الحيوية والمسكنات :

- شرح أنواع وتصنيف المضادات الحيوية والمسكنات وقواعد التعامل معهم وآلية عملهم داخل الجسم .

8- أمراض العين والأذن والجهاز البولي :

- كيفية التعامل مع المريض الذي يشكو أمراض العين والأذن وعدوى الجهاز البولي والتعامل مع التحاليل الطبية الدالة عليها . وتوضيح الحالات التي تحتاج إلى استشارة الطبيب .
- التدريب على قراءة روشتات لأمراض العين والأذن والجهاز البولي .

مادة (11) : آلية ضبط الجودة للتدريب في الصيدلية التعليمية :

- بند (1) : عمل استقصاءات بين الطلاب عن أهمية الصيدلية ومدى استفادتهم منها.
- بند (2) : مراجعة أهداف المشروع مع ما يتحقق على ارض الواقع.
- بند (3) : عمل اجتماعات دورية لفريق المدربين مع أعضاء هيئة التدريس للوقوف على احدث الطرق للتدريب .
- بند (4) : عمل تقارير دورية عن مسار التدريب وترفع الى مجلس الكلية .
- بند (5) : متابعة عمل آليات الجودة مع وحدة ضمان الجودة والاعتماد بالكلية .

آلية التدريب في الصيدلية التعليمية

- 1- يتم الإعلان للطلاب لمن يرغب في التدريب في الصيدلة التعليمية بحد أقصى 25 ساعة تحتسب من إـلـ 100 ساعة المقررة للتدريب الميداني .
- 2- تكون المفاضلة بين الطلاب بناء على المعدل التراكمي للطلاب.
- 3- يقسم الطلاب إلي مجموعات كل مجموعة بها 10 طلاب .
- 4- يتم التدريب يوميا لمدة 5 أيام بإجمالي ساعات (25) ساعة وفقاً لجدول البرنامج التدريبي .
- 5- يتم تخصيص عضو هيئة تدريس أو هيئة معاونة كمشرف علي كل مجموعة ويكون متواجد طوال فترة التدريب ويقوم بالتوجيه والشرح وعقد لقاءات يومية مع المجموعة وتحديد مهام يومية ومناقشة الطلاب في العديد من الموضوعات التي تهتم التدريب مثل :
 - أ . استعراض طرق ترتيب الصيدلة ومزايا وعيوب كل طريقة .
 - ب . استعراض الأدوية ذات المنشأ الطبيعي ولتخليقي .
 - ج . التركيز علي مجموعة الأدوية المتناظرة التركيب الكيميائي واستعراض أسمائها التجارية .
 - د . التركيز علي مجموعة الأدوية المتناظرة التأثير الفارماكولوجي .
 - هـ . التركيز علي بعض الآثار الجانبية للأدوية وتفاعل الأدوية مع بعضها ومع الأكل .
 - م . التركيز علي الاستعمال الطبي الغير تقليدي لبعض الأدوية مثل استعمال الدواء للاستفادة من أثاره الجانبية
- و . ما يمكن أن يراه المشرف علي التدريب إضافة لرفع مستوي التدريب .
- 6- يقدم المشرف تقرير عن أداء الطالب والتزامه واجتيازه فترة التدريب بنجاح ويرفق مع استمارة التدريب الرئيسية للطلاب .



صور
للصيدلية
التعليمية



إستبيانات التدريب الميداني الأولي



استبيان الطلاب عن التدريب الميداني الأولي

	اسم الطالب :
	كود الطالب :
	التليفون :

غير موافق تماما	غير موافق	إلى حد ما	موافق	موافق تماما	
					1 المواد التي تم دراستها بالكلية تساعدني في صرف الدواء والتعامل مع المرضى .
					2 الدروس العملية تخدم التدريب الصيفي .
					3 التدريب الصيفي أكسبني القدرة على صرف الدواء (OTC)
					4 التدريب الصيفي أكسبني مهارات التسويق واتخاذ القرارات .
					5 التدريب الصيفي أكسبني القدرة على الإسعافات الأولية للمرضي .
					6 التدريب الصيفي أكسبني مهارات التواصل مع المرضى واحترام الفروق الثقافية والاجتماعية بينهم .
					7 التدريب الصيفي أكسبني القدرة على قراءة الروشتات وصرف الدواء في مدى زمني مناسب .

** ما هي المقترحات المطلوبة لكي يكون التدريب أكثر فائدة طبقا لاحتياجات سوق العمل

.....

** ما هي المشكلات التي صادفت الطالب أثناء التدريب وكيف تغلب عليها

.....

استبيان السادة المشرفين على التدريب الميداني الأولي لتقييم الطلاب

الاسم:	
التليفون:	
اسم المؤسسة:	
عنوانها:	

غير موافق	إلى حد ما	موافق	موافق تماما	
				1 هل ترى ان البرنامج التدريبي يحقق رسالة الكلية ؟ (برنامج بكالوريوس الصيدلة) تلتزم كلية الصيدلة جامعة المنصورة بتطوير برامجها الأكاديمية وأساليب التعليم والتعلم والتقييم ، وتوفير بيئة داعمة للإرتقاء بالبحث العلمي والإبتكار وخدمة المجتمع وبناء شركات محلية ودولية
				2 هل ترى ان الطالب مزود بالمعلومات الكافية ليكون قادرا على الإنخراط في مجال الرعاية الصحية؟
				3 هل ترى أن المقررات الدراسية التي يدرسها الطالب تلبى احتياجات سوق العمل؟
				4 هل اكتسب الطالب القدرة على إدراك المشاكل التي تواجه المرضى وكيفية التعامل معها بشكل سليم؟
				5 هل إكتسب الطالب مهارات إجتماعية ووظيفية خلال فترة التدريب مثل: تحمل المسؤولية والإلتزام بالمواعيد ومهارات التواصل؟
				6 هل المدة الزمنية المخصصة للتدريب مناسبة ؟

** ما هي الصعوبات التي تواجه الطالب اثناء فترة التدريب مع توضيح سبل التعامل مع هذه الصعوبات (إن وجدت)

.....

** ما هي مقترحاتك لزيادة فعالية التدريب الميداني الأولي (الصيفي).

.....

إستمارة التدريب الميداني الأولي



استمارة التدريب (الصيفي - الميداني الأولي) بالمؤسسات الصيدلانية

لطلاب المستوى / عن العام الجامعي ٢٠ - ٢٠

اسم الطالب /

عنوان السكن أو الإقامة أثناء الصيف /

رقم تليفون الطالب / رقم الطالب (ID) /

اسم المؤسسة أو الصيدلانية التي سيتدرب فيها الطالب /

عنوان المؤسسة أو الصيدلانية التي سيتدرب فيها الطالب /

رقم تليفون المؤسسة أو الصيدلانية التي سيتدرب فيها الطالب /

الفترة المسائية		الفترة الصباحية		ساعات التدريب اليومي	فترة التدريب
إلى	من	إلى	من		
					يوليو
					أغسطس
					سبتمبر

ختم الصيدلانية أو المؤسسة
التي سيتدرب فيها الطالب

.....
.....
.....

توقيع الطالب

موافقة مدير الصيدلانية أو المؤسسة التي سيتدرب
فيها الطالب

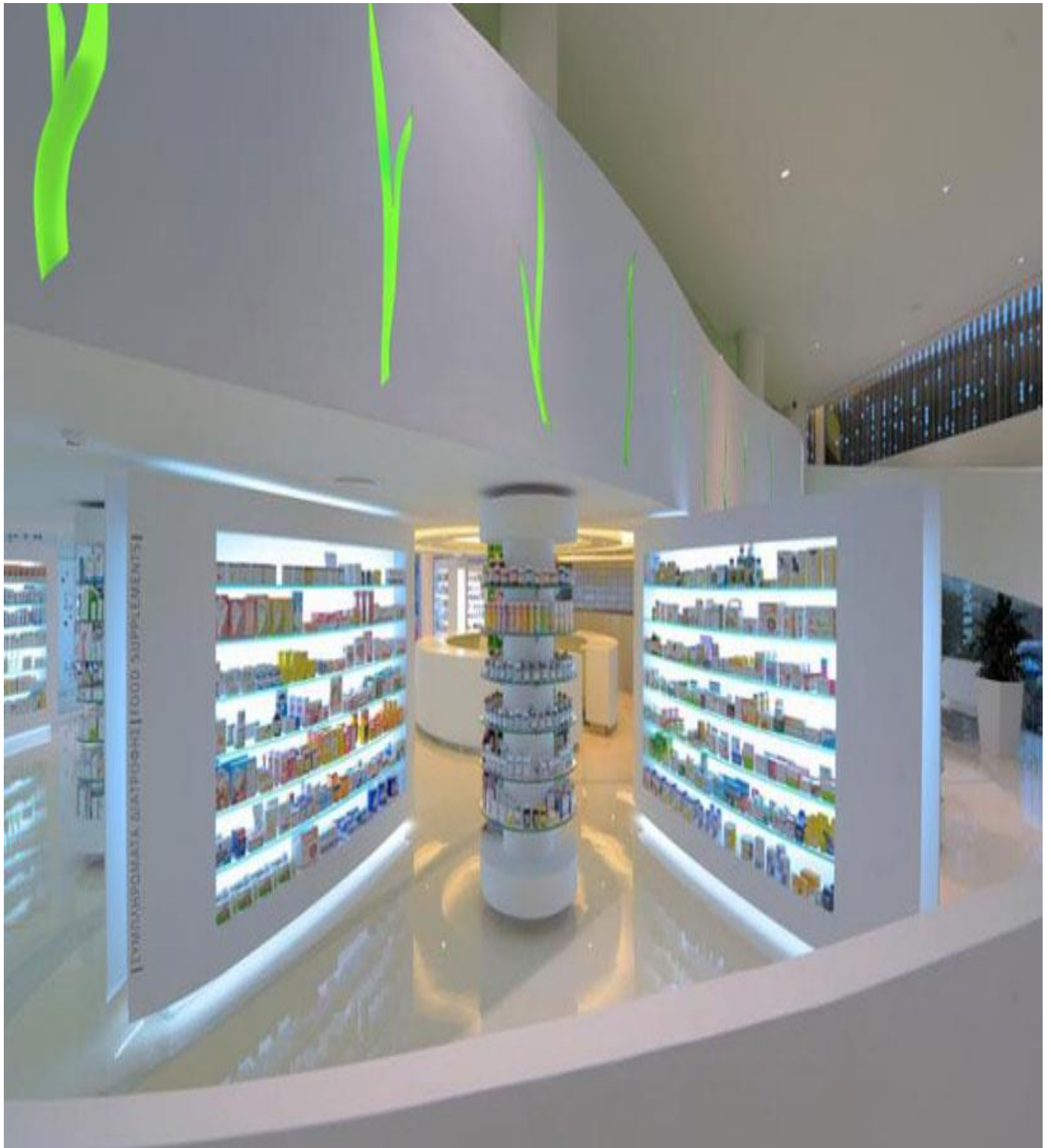
.....

بطاقة
التدريب
الميداني الأولي

صيدلية



ليست كأي صيدلية





أ/ منى متولي حسن صالح
مكتب وكيل الكلية لشؤون التعليم والطلاب

مع تحيات
الأستاذ الدكتور / جيني جيهان محمد نصر
وكيل الكلية لشؤون التعليم والطلاب