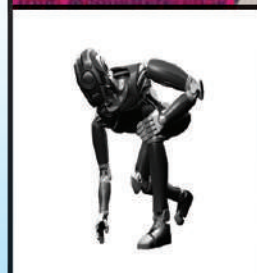
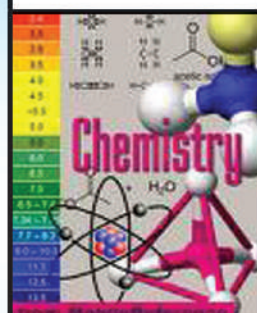
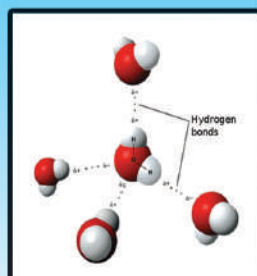




دليل الطالب

2022 - 2021





كلية العلوم
(كلية معتمدة)



جامعة المنصورة

دليل الطالب

2021-2022



الأستاذ الدكتور / أشرف محمد عبد الباسط
رئيس الجامعة



الأستاذ الدكتور / أشرف طارق حافظ
نائب رئيس الجامعة
لشئون الدراسات العليا والبحوث



الأستاذ الدكتور / محمود محمد إبراهيم المليجي
نائب رئيس الجامعة
لشئون خدمة المجتمع وتنمية البيئة



الأستاذ الدكتور / محمد عطية محمد البيومي
نائب رئيس الجامعة
لشئون التعليم والطلاب



الأستاذ الدكتور / أسامة إبراهيم العيان

عميد الكلية



الأستاذ الدكتور / إيهاب عبد اللطيف عطية

ووكيل الكلية

لشئون الدراسات العليا والبحوث



الأستاذ الدكتور / أحمد السيد المحمودى

وكيل الكلية

لشئون التعليم والطلاب



الأستاذ الدكتور / محمد فتحى أبو النور حجازى

وكيل الكلية

لشئون خدمة المجتمع وتنمية البيئة



كلمة السيد

أ.د. / أسامة إبراهيم العيان

عميد الكلية

أبنائي الإغزاء طلبة وطالبات كلية العلوم

أهلاً بك فى رحاب كلية العلوم – كلية العلم والعلماء فى رحاب جامعة المنصورة المنارة العلمية ذات السمعة المحلية والدولية المتميزة.

تعد كلية العلوم من أقدم كليات الجامعة حيث أنشئت علم (١٩٦٩م) لتكون صرحاً مميّزاً يساهم بفاعلية فى تحقيق رؤية الجامعة ورسالتها.

وسعيًا من الكلية للتميز والريادة فقد حصلت الكلية على الاعتماد الأكاديمي عام (٢٠١١م) وجدت الاعتماد عام (٢٠١٧م) وتحقيقاً لرسالتها فى تطوير العلم وخدمة المجتمع حرصت الكلية على طرح برامج دراسية تتماشى مع معايير الجودة بنظام الساعات المعتمدة من خلال لائحة تتفق مع قانون تنظيم الجامعات ولائحة التنفيذيه.

تتميز كلية العلوم بالبحث العلمى المتميز وفق خطط تحقق رسالة أهداف الجامعة ورؤية مصر ٢٠٣٠. تعمل كلية العلوم على تحقيق الطموحات التى تتبناها الجامعة ننظّل جامعة المنصورة رائدة على المستوى المحلى والاقليمى والدولى .

وبتناغم جهود إدارة قوية فعالة تساند الطلاب وتذلل العقبات وأعضاء هيئة
تدريس يبذلون كل الجهد لإثراء العملية التعليمية وطلاب ساعين للعلم والتحصيل
واكتساب المهارات المعرفية والسلوكية والخدمة المجتمعية . ادعو الله أن يكمل جهد
الجميع بالنجاح والتوفيق .

أ.د. / أسامة ابراهيم العيان
عميد الكلية



كلمة السيد

أ.د. / أحمد السيد المحمودي

وكيل الكلية لشؤون التعليم والطلاب

أبنائي وبناتي طلبة وطالبات كلية العلوم

فى البداية يسعدنى أن أهنيكم ببداية العام الأكاديمى الجديد وأرحب بكم فى رحاب كلية العلوم العريقة أحد قلاع التعليم والبحث العلمى بجامعة المنصورة والتي تعتز بكم وبيانتسايبكم لها وبيانتمايكم إليها .

حيث تعتبر كلية العلوم بجامعة المنصورة والتي بدأت الدراسة فيها عام ١٩٦٩م أحد المؤسسات العلمية الأصلية للبحث العلمى وتقنياته.

وأود أن أعرب لكم جميعاً بأن الكلية ترحب بإنضمامكم لها وسوف تضع كل إمكانياتها لمساعدتكم فى تحقيق تطلعاتكم وذلك بمساندة السادة أعضاء هيئة التدريس الأجلاء ليكونوا خير معين لكم فى التحصيل العلمى وإرشادكم وتوجيهكم لتكونوا علماء المستقبل إن شاء الله.

وسوف ترقى بكم الكلية إلى الأفضل لإعداد وتأهيل الكوادر العلمية المؤهلة والمتخصصة التي تسعى لتلبية إحتياجات المجتمع وسوق العمل وإحداث تنمية وإيجاد حلول لمشكلات المجتمع بأسلوب علمى .

وفى النهاية أتمنى لكم حياة دراسية ناجحة يملؤها التحدى والإصرار والتفوق بإذن الله لتحمل المسئولية والمساهمة فى رقى مجتمعا وفى نهوض مصرنا الحبيبة.

أ.د. / أحمد السيد المحمودي



كلمة السيد

أ/ مجدى محمد الدنف

مدير عام الكلية

أبنائى طلاب وطالبات كلية العلوم جامعة البلقاء

بالأصالة عن نفسى ونيابة عن زملائى العاملين بالكلية

نرحب بكم بيننا فى بيت العلم وقاطرة التقدم فى كلية العلوم ونتمى لكم عاماً دراسياً موفقاً إن شاء الله .

وإذ نسعد بوجودكم معنا فى مؤسسة تعليمية يشار إليها بالبنان وتدار بفكر مؤسسى . وفى إطار هذا الفكر الجميع له دور . ودور الجميع مهم من أجل تحقيق رؤية الكلية ورسالتها بأن تكون من أفضل كليات العلوم على المستوى الإقليمى وأن تقدم للمجتمع خريج مؤهل علمياً وفكرياً يحمل لواء الوطن عالياً خفاقاً .

ولذا ننتظر منكم بذل مافى وسعكم من أجل العلم والمشاركة الإيجابية والفعالة فى جميع الأنشطة الطلابية والمحافظة على التقاليد والأعراف الجامعية للتخرج من الكلية بفكر وعقل مستنير يساهم فى رفعة وطننا العالى .

ونرجو منكم التعامل مع الكلية ومرافقها كونها بيتكم الثانى وأنها ملك لكم .

دمتم لبلدكم شباباً مستنيراً يحمل راية وطنه عالية خفاقة فى جميع المجالات والمحافل فأنتم علماء المستقبل وبناء الوطن وفقكم الله.

أ/ مجدى محمد الدنف

نشأة الجامعة



جامعه المنصورة سادس جامعات الجمهورية من حيث النشأة حيث أنشئت بمقتضى صدور قرار رئيس الجمهورية بالقانون رقم (٤٩) لسنة ١٩٧٢ وهى صرح شامخ بمحافظة الدقهلية ومنارة للعلم بها ، تبث خدماتها التعليمية والبحثية بكافة أبعادها الاجتماعية والثقافية والسياسية والاقتصادية ليس داخل المحافظة فقط ، بل يمتد نشاطها إلى المحافظات الأخرى المجاورة .

التعريف بشعار الجامعة



يرمز هذا الشعار إلى :

شعاع شمس المعرفة الساطع والذي تنبعث من خلاله سنابل القمح الذهبية تأكيداً
لدور الجامعة في خدمه وتطوير المجتمع الذي إشتهرت بزراعته محافظة الدقهلية
وعدد السنابل واحد وعشرون سنبله .

التعريف بشعار الكلية



**كلية العلوم
جامعة المنصورة**

يرمز الشعار إلى الأقسام العلمية بالكلية وعددها ستة أقسام وهي :

الجيولوجيا

الفيزياء

الرياضيات

علم الحيوان

النبات

الكيمياء

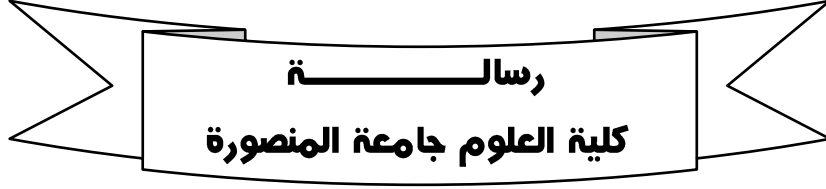
نشأة الكلية



كلية العلوم بجامعة المنصورة مؤسسة تعليمية حكومية أنشئت عام ١٩٦٩ بمدينة المنصورة لإقليم الدقهلية والمحافظات المجاورة حيث الكثافة السكانية العالية والتنوع الزراعي الصناعي ومن السمات التنافسية للكلية :

- توجد كلية العلوم جامعة المنصورة منفردة بمحافظة الدقهلية حيث الكثافة السكانية العالية والتنوع الزراعي والصناعي.
- يحيط بالكلية العديد من الشركات والمصانع التابعة للقطاع الخاص أو قطاع الأعمال وشركات البترول مما يتيح فرص لتدريب الطلاب والتعيين للخريجين واستشارات ومشاريع بحثية.

- تتميز كلية علوم المنصورة على معظم كليات العلوم الأساسية بمصر ، حيث حصلت على الإعتماد الأكاديمي من الهيئة القومية لضمان جودة التعليم والإعتماد كثنائي كلية علوم على مستوى الجمهورية في أكتوبر ٢٠١١ ،، وقد تم تجديد اعتماد الكلية في يوليو ٢٠١٧ كأول كلية علوم على مستوى الجمهورية يتم التجديد لها .
- تتميز الكلية بتكامل تخصصات العلوم الأساسية بها .
- يوجد بالكلية بنية تحتية إلكترونية وعناصر بشرية تسمح بالإستخدام الأمثل لتكنولوجيا المعلومات والاتصالات المتسارعة.
- وجود مصادر تمويل ذاتي متعددة للوفاء بمتطلبات التحسين والتطوير المنشود.
- وجود مدارس بحثية متميزة في معظم المجالات البحثية في العلوم الأساسية، ومعدل نشر دولي عالي لهيئة التدريس بالكلية.
- تزايد إقبال الطلاب الوافدين وخصوصا طلاب الدراسات العليا ، مما يعزز مصادر التمويل الذاتي بالكلية.



كلية العلوم جامعة المنصورة مؤسسة تعليمية وبحثية حكومية ، تقدم برامج دراسية في العلوم الأساسية لمرحلتى البكالوريوس والدراسات العليا لإنتاج خريج متميز وبحث علمي متطور ، للوفاء بمتطلبات تطوير المجتمع وتحقيق رؤية مصر ٢٠٣٠ .



نسعى في كلية العلوم جامعة المنصورة أن نكون من بين أفضل عشر كليات للعلوم الأساسية في الشرق الأوسط عام ٢٠٣٠ .

السمات المميزة للكلية وخصائصها ودورها في المجتمع

كلية العلوم جامعة المنصورة مؤسسة تعليمية حكومية لاتهدف للربح أنشئت عام ١٩٦٩ بمدينة المنصورة كخدمة لإقليم الدقهلية والمحافظات المجاورة حيث الكثافة السكانية العالية والتنوع الزراعي الصناعي .

الأهداف الاستراتيجية

- ١) تعزيز وتطوير التعليم والتعلم.
- ٢) تعزيز وتطوير برامج الدراسات العليا.
- ٣) تعزيز وتطوير البحث العلمي بما يساعد على التنمية الاقتصادية للمجتمع.
- ٤) تعزيز وتطوير الخدمات المجتمعية.
- ٥) تعزيز وتطوير القدرات الإدارية والتنظيمية.
- ٦) تنمية الموارد الذاتية للكلية لتدعيم العملية التعليمية والبحثية.

وضع الكلية الاستراتيجي

- توجد كلية العلوم جامعة المنصورة منفردة بمحافظة الدقهلية حيث الكثافة السكانية العالية والتنوع الزراعي والصناعي . ويحيط بها العديد من الشركات والمصانع التابعة للقطاع الخاص أو قطاع الأعمال .
- تمتلك بنية أساسية وتقنيات تدريسية متقدمة تؤدي إلى جودة تعليمية عالية بتكلفة منخفضة .
- لا يوجد للكلية منافسين في الجامعات الخاصة .
- تتميز الكلية بتكامل تخصصات العلوم الأساسية بها .
- وجود مدارس بحثية وإدارة متميزة قادرة على تقديم خدمات مجتمعية عالية المستوى.

أسماء السادة رؤساء الاقسام العلمية والسادة مديري البرامج النوعيه بالكلية

رئيس قسم الرياضيات	أ.د/حنان السيد عوض درويش	١
رئيس قسم الفيزياء	أ.د/ عادل محمد صادق عجور	٢
رئيس قسم علم الحيوان	أ.د/ السيد قاسم عبد الهادي قاسم	٣
رئيس قسم النبات	أ.د/ هدى محمد سليمان شكرى	٤
رئيس قسم الجيولوجيا	أ.د/ عادل كامل محمد السيد الامام	٥
رئيس قسم الكيمياء	أ.د/ سحر ابراهيم حامد مصطفى	٦

أسماء السادة مديري البرامج النوعيه بالكلية

مدير برنامج التكنولوجيا الحيوية وتطبيقاتها	أ.د/ غادة عبد الله الشربيني	١
مدير برنامج جيولوجيا البترول والتعدين	أ.د/ محمد محمد الألفى شطا	٢
مدير برنامج البتروكيمياويات وتطبيقاتها	أ.د/ إيهاب عبد اللطيف عطيه	٣

بيان بالوظائف الإشرافية للأقسام الإدارية بالكلية

مدير عام الكلية	١	مجدى محمد السدنى
رئيس شئون العاملين	٢	محمد عبد العزيز عبد الغفار على
مدير عام ورئيس قسم شئون الطلاب	٣	إيمان محمد أحمد الربيعى
مدير عام ورئيس قسم رعاية الشباب	٤	أحمد ناصف إسماعيل شادى
رئيس قسم الاستحقاقات العام	٥	نفين سمير عبد الجود
رئيس قسم الدراسات العليا	٦	علاء السيدى على عبده
رئيس قسم العلاقات الثقافية والبحوث	٧	فاتن عوض غانم زهران
قائم بعمل رئيس المكتبة	٨	احمد السيد عبد المطلب الزقرد
رئيس قسم الموازنة والحسابات	٩	على أحمد على على
رئيس شئون المقر	١٠	محمد الشربيني عبد العظيم عبد العاطى
رئيس قسم المعاشات	١١	أحمد محمود عبد الحلبيم خضر
قائم بعمل رئيس المخازن	١٢	السيد جاب الله السيد حموده
رئيس قسم المراجعة	١٣	سامى جودة محمد حسنانين
رئيس شئون أعضاء هيئة التدريس	١٤	احمد عبد العظيم الطوخى

دليل الطالب

١٥	لياء محمد عبد الحليم شريف	قائم بعمل رئيس قسم الخريجين
١٦	نيفين عوض ميلاد عوض	رئيس مكتب أ.د/ عميد الكلية
١٧	محمد إبراهيم إبراهيم البندارى	رئيس مكتب وكيل الكلية لشئون خدمة المجتمع
١٨	خيرية عوض شوكه	رئيس مكتب وكيل الكلية لشئون الطلاب
١٩	رامى الحسانين عبد العزيز غازى	رئيس وحدة الأمن
٢٠	محمود عبد الحميد عبد الحميد عرفات	رئيس وحدة الخدمات الالكترونية
٢١	عماد أنطون جورج عاقورى	رئيس قسم الشئون الهندسية
٢٢	ثريا منصور البزاز	رئيس القيد والحفظ
٢٣	أحمد محمد يسمن الخولى	قائم بعمل رئيس الاستحقاقات/ خاص
٢٤	حامد البيالى إبراهيم مصطفى	رئيس مكتب وكيل الكلية لشئون الدراسات العليا
٢٥	هويدا عبد العزيز فهمي	رئيس الخزينة

**السادة أعضاء هيئة التدريس الحاصلين
على جوائز الدولة التشجيعية والتقديرية**

جائزة الدولة التشجيعية

- ١ أ.د/ سمير حموده عطوه صقر ٢٠١٤/٢٠١٣
- ٢ أ.د/ محمد منير محمد إبراهيم ٢٠١٨/٢٠١٧

جائزة الجامعة التقديرية

- ١ أ.د/ احمد حامد على فضه ٢٠١٤/٢٠١٣
- ٢ أ.د/ محسن من محمد وود مصطفى ٢٠١٦/٢٠١٥
- ٣ أ.د/ حشمت سليمان الدسوقي ٢٠١٨/٢٠١٧
- ٤ أ.د/ محمد كمال عوف ٢٠١٨/٢٠١٧
- ٥ أ.د/ محمد عامر رومانس يري ٢٠١٩/٢٠١٨

جائزة الجامعة التشجيعية

- ١ أ.د/ محمد السيد السيد عبد ربه ٢٠١٥/٢٠١٤
- ٢ د/ علاء أحمد الجهمال ٢٠١٥/٢٠١٤
- ٣ د/ هيثم سيد أحمد مصطفى ٢٠١٩/٢٠١٨
- ٤ د/ أحمد المكباتى محمد قداد ٢٠٢٠/٢٠١٩
- ٥ د/ منعم رضا عبد المنعم إسماعيل ٢٠٢٠/٢٠١٩

دليل الطالب

جائزة الجامعة للتفوق العلمي

١	أ.د/ اموره محمد ابوالنجا	٢٠١٤/٢٠١٣
٢	أ.د/ جابر محمد إبراهيم ابوالريش	٢٠١٥/٢٠١٤
٣	أ.د/ جمال محمود عبدالفتاح	٢٠١٥/٢٠١٤
٤	أ.د/ حشمت سليمان الدسوقي	٢٠١٦/٢٠١٥
٥	أ.د/ وفاء سلامة حمامة	٢٠١٨/٢٠١٧
٦	أ.د/ ماجدة على عبدالعزیز عقل	٢٠١٨/٢٠١٧
٧	أ.د/ مهدي عبد المجيد محمد	٢٠١٩/٢٠١٨
٨	أ.د/ محمد عبدالكريم البقري	٢٠١٩/٢٠١٨
٩	أ.د/ سمير حمودة عطوة صقر	٢٠٢٠/٢٠١٩
١٠	أ.د/ محمد أحمد إسماعيل أبو العينين	٢٠٢٠/٢٠١٩

جائزة الجامعة للإبداع العلمي

١	أ.د/ محمد إسماعيل أبو العينين	٢٠١٨/٢٠١٧
٢	أ.د/ أحمد على حامد فضله	٢٠٢٠/٢٠١٩

دليل الطالب

جائزة الجامعة لأحسن رسالة ماجستير

٢٠١٤/٢٠١٣	شعبان محمد شعبان محمد	١
٢٠١٥/٢٠١٤	محمد أنور المرشدى	٢
٢٠١٧/٢٠١٦	عطية إبراهيم قاسم	٣
٢٠١٨/٢٠١٧	إسلام عبد الغفار إسلام	٤
٢٠١٩/٢٠١٨	أيمن حسنة حسن طلبه	٥
٢٠١٩/٢٠١٨	أيمن مجدى محمد أبو الفتوح	٦

جائزة الجامعة لأحسن رسالة دكتوراة

٢٠١٥/٢٠١٤	د/ الكنتانى بـرنس الكنتانى	١
٢٠١٧/٢٠١٦	د/ياسمين السعيد موسى	٢
٢٠١٧/٢٠١٦	د/ إبراهيم أحمد عبد الله	٣
٢٠١٨/٢٠١٧	د/ محمد عبد العظيم محمد صالح	٤
٢٠١٩/٢٠١٨	د/ دعاء عبد السلام نعمان جليانه	٥
٢٠١٩/٢٠١٨	د/ فاطمة السعيد الدسوقي	٦
٢٠٢٠/٢٠١٩	د/ الإمام زكريا الإمام محمد	٧
٢٠٢٠/٢٠١٩	د/ أشرف محمد توفيق عطيه	٨

دليل الطالب

جوائز أخرى

- | | | |
|---|------------------------------------|---|
| ١ | أ.د/ عوض إبراهيم أحمد محمد | براءة اختراع من أكاديمية البحث العلمي والتكنولوجيا |
| ٢ | د/ محمد إبراهيم عبد المنعم الجناوى | جائزة أحسن بحث لشباب الباحثين تحت سن الأربعين للعام ٢٠١٨/٢٠١٩ |
| ٣ | د/ رضوى حسن أبو صالح | جائزة نشر علمى بمجلة Nature العالمية |
| ٤ | د/ وليد الدياس طى | جائزة أفضل بحث تطبيقى بكلية العلوم لعام ٢٠٢٠ |
| ٥ | د/ مجدى عبد العال | جائزة أفضل بحث تطبيقى بكلية العلوم لعام ٢٠٢٠ |
| ٦ | أ.د/ سمير حمودة عطوة صقر | جائزة الملك خليفة للبحث العلمى على مستوى الوطن العربى |

الباب الأول
نظام الدراسة

**اللائحة الداخلية لمرحلة البكالوريوس
كلية العلوم جامعة المنصورة
(نظام الساعات المعتمدة)**

مادة (١) تعمل الكليه على تحقيق الأهداف الآتية :

١. أعداد الخريجين المتخصصين في دراسات العلوم الأساسية بتخصصاتها المختلفة بما يتناسب مع إحتياجات جمهورية مصر العربية والمنطقة العربية والافريقيه .
٢. إنشاء تخصصات جديدة تلبىه لإحتياجات تنمية المجتمع.
٣. تأهيل الطلاب علميا وعمليا لزياده فرص عملهم فى المصانع والشركات والهيئات والمؤسسات المختلفه.
٤. القيام بالبحوث الاكاديميه والندوات وورش العمل فى مجالات العلوم الأساسيه وتطبيقاتها .
٥. القيام بالدراسات والأنشطة المختلفه وإقتراح حلول للمشاكل المتعلقة بتنمية البيئة والمجتمع .

مادة (٢) الأقسام العلمية والشعب الدراسية:

تضم الكلية ٦ أقسام علمية و تمنح الكلية درجة البكالوريوس فى العلوم فى ٢٥ برنامجاً علمياً دراسياً موزعه على النحو التالى وموضحه كما فى مسارات التخصص التالى :-

١- قسم الرياضيات

- الرياضيات.
- الرياضيات وعلوم الحاسب.
- الإحصاء وعلوم الحاسب.

دليل الطالب

٢- قسم الفيزياء

- الفيزياء.
- الفيزياء وعلوم الحاسب.
- الكيمياء والفيزياء.
- الفيزياء الحيوية.
- الفيزياء الطبية.

٣- قسم الجيولوجيا

- الجيوفيزياء.
- الجيولوجيا
- الكيمياء والجيولوجيا.
- جيولوجيا البترول والمياه.
- جيولوجيا البترول والتعدين (برنامج نوعي).

٤- قسم الكيمياء

- الكيمياء.
- الكيمياء والكيمياء التطبيقية.
- الكيمياء والكيمياء البيئية.
- الكيمياء الحيوية.
- الكيمياء الشرعية.
- البتروكيمياويات وتطبيقاتها (برنامج نوعي).

دليل الطالب

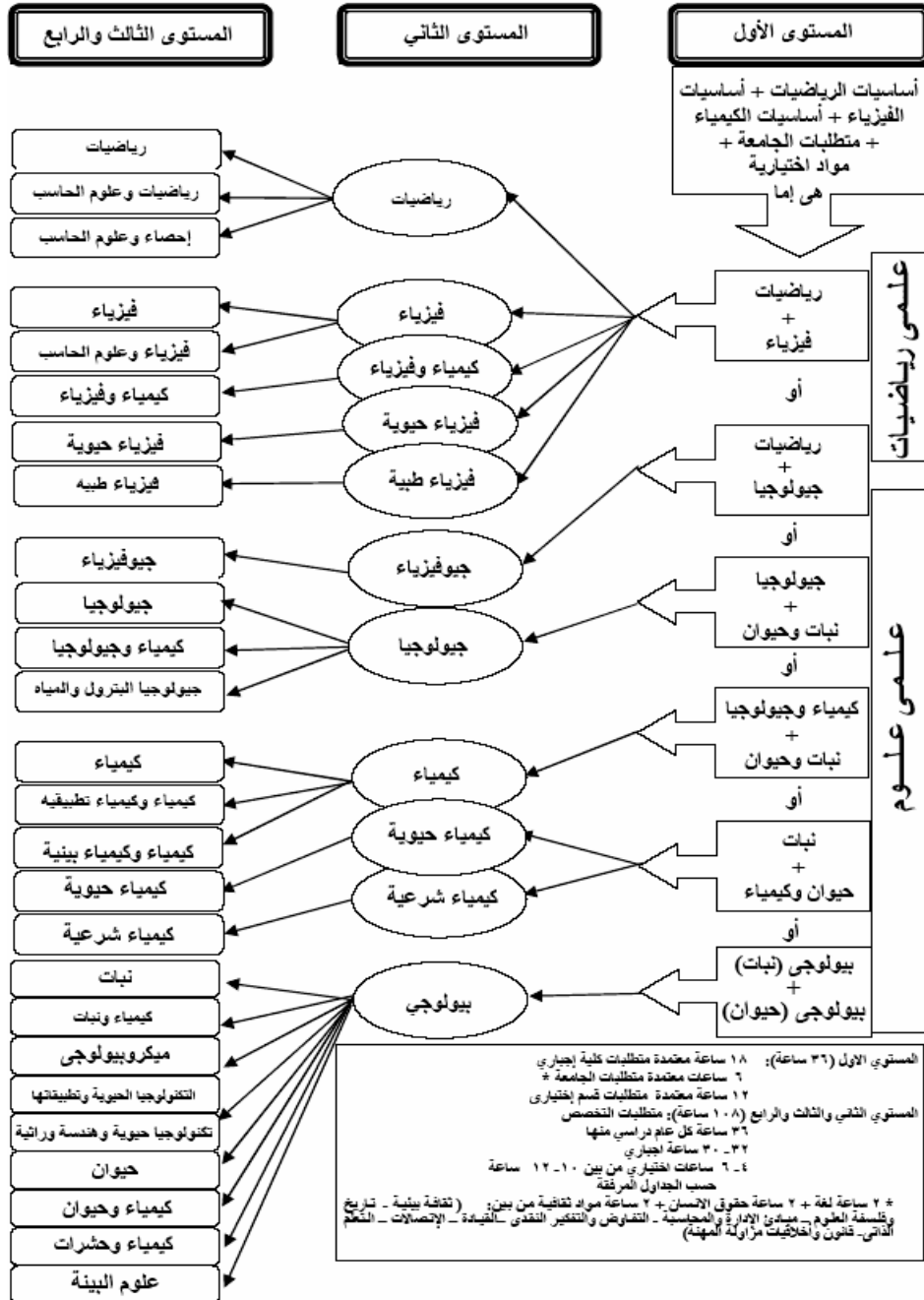
٥- قسم النبات


- النبات.
- الكيمياء والنبات.
- الميكروبيولوجي.
- التكنولوجيا الحيوية والهندسة الوراثية.
- التكنولوجيا الحيوية وتطبيقاتها " برنامج نوعى "

٦- قسم علم الحيوان

- الحيوان.
- الكيمياء والحيوان.
- الكيمياء والحشرات.
- العلوم البيئية.

مسارات التخصص بكلية العلوم بالمنصورة - جامعة المنصورة





علمى رياضيات

استمارة رغبات
مسارات التخصص بكلية العلوم بالمنصورة - جامعة المنصورة
للائحة الداخلية لمرحلة البكالوريوس بنظام الساعات المعتمدة
(للعام الجامعى ٢٠١٥/٢٠١٦)

المستوى الثالث والرابع

المستوى الثاني

المستوى الأول

رياضيات

إحصاء وعلوم الحاسب

فيزياء

كيمياء وفيزياء

جيوفيزياء

رياضيات

فيزياء

كيمياء وفيزياء

جيوفيزياء

علمى رياضيات

رياضيات + فيزياء

أو

رياضيات + جيولوجيا

المستوى الأول (٣٠-٣٣ ساعة): ١٨ ساعة معتمدة متطلبات كلية إجبارى
: ساعات معتمدة متطلبات الجامعة *
١٣-١١ ساعة معتمدة متطلبات قسم إختياري

المستوى الثاني والثالث والرابع (١٠٢ ساعة): متطلبات التخصص
٩٨ ساعة كل عام دراسي منها
٢٨-٣٠ ساعة إجباري
٤-٦ ساعات إختياري من بين ١٢-٨ ساعة

* ٢ ساعة لغة + ٢ ساعة حقوق الانسان + ٢ ساعة مواد ثقافية من بين: (تاريخ وفلسفة العلوم - مبادئ المحاسبة لدعم الإدارة)

اسم الطالب :


١ [] أرفب فى القيد فى مجموعة : برنامج

٢ [] أرفب فى القيد فى مجموعة : برنامج

٣ [] أرفب فى القيد فى مجموعة : برنامج

ارغب فى الدراسة فى المادة الثقافية :

توقيع الطالب :



شئون الطلاب

علمى علوم

استهارة رغبات

مسارات التخصص بكلية العلوم بالمنصورة - جامعة المنصورة
للاحة الداخلية لمرحلة البكالوريوس بنظام الساعات المعتمدة
(للعام الجامعى ٢٠١٥/٢٠١٦)

المستوى الأول	المستوى الثاني	المستوى الثالث والرابع
أساسيات الرياضيات - أساسيات الفيزياء + أساسيات الكيمياء + منطلقات الجامعة + مواد اختيارية هي إما	جيوفيزياء جولوجيا كيمياء كيمياء حيوية	جيوفيزياء جولوجيا كيمياء كيمياء حيوية
رياضيات + جولوجيا أو جولوجيا + نبات وحيوان أو كيمياء وجولوجيا + نبات وحيوان أو نبات + حيوان وكيمياء أو بيولوجى (نبات) + بيولوجى (حيوان)	جيوفيزياء جولوجيا كيمياء كيمياء حيوية	جيوفيزياء جولوجيا كيمياء كيمياء حيوية ميكروبيولوجى كيمياء وحيوان علوم البيئة

علمى علوم

المستوى الأول (٢٨ ساعة) : ١٨ ساعة معتمدة متطلبات كلية إجباري - ٨ ساعات معتمدة متطلبات الجامعة * ١٢ ساعة معتمدة متطلبات قسم إجباري
 المستوى الثاني والثالث والرابع (١٠٨ ساعة) : متطلبات التخصص ٢٦ ساعة كل عام دراسي منها
 ٢٢ - ٣٠ ساعة إجباري
 ٤ - ٦ ساعات اختيارية من بين ١٠ - ١٢ ساعة
 حسب الجداول المرفقة
 * ٢ ساعة لغة + ٢ ساعة حقوق الإنسان - ٢ ساعة مواد ثقافية من بين (تاريخ و فلسفة العلوم - مبادئ الإدارة والحاسبية)

اسم الطالب :

١ أرقب فى القيد فى مجموعة : برنامج

٢ أرقب فى القيد فى مجموعة : برنامج

٣ أرقب فى القيد فى مجموعة : برنامج

ارغب فى الدراسة فى المادة الثقافية :

تعليقاً على : / / توثيق الطالب :

دليل الطالب

مادة (٣) يجوز أن تنشأ بالكلية تخصصات منفردة ومزدوجة أخرى بناءً على إقتراح مجلس الكلية ووفقاً لقانون تنظيم الجامعات.

مادة (٤) تمنح جامعة المنصورة بناءً على طلب مجلس كلية العلوم درجة البكالوريوس في العلوم B.Sc. في أحد التخصصات المبينة في المادة (٢) من هذه اللائحة والشكل المرفق يوضح مسارات التخصصات بالكلية.

مادة (٥) نظام الدراسة المتبع في الكلية هو نظام الساعات المعتمدة في إطار الفصل الدراسي الواحد.

مادة (٦) مدة الدراسة لنيل درجة البكالوريوس في العلوم أربع سنوات جامعية وتحقق هذه المدة أربعة مستويات دراسية ويشمل المستوى الواحد فصلين دراسيين يفصل بينهما عطلة نصف العام ولايسمح للطالب الذى تمتد فترة دراسته أكثر من أربع سنوات أن يتخرج إلا إذا حقق متطلبات التخرج.

مادة (٧) يتكون الفصل الدراسي المعتاد من سبعة عشر أسبوعاً موزعة على النحو التالى:

(أ) فترة التسجيل مدتها أسبوع واحد.

(ب) فترة الدراسة أربعة عشر أسبوعاً.

(ج) فترة الامتحانات فى نهاية الفصل الدراسى مدتها أسبوعان.

مادة (٨) يجوز لمجلس الكلية أن يوافق على فتح فصل دراسى صيفى مكثف مدته (لائحة ٢٠٠٨) ٨ أسابيع (لائحة ٢٠١٩) يسجل فيه الطلاب الراسبون فى (مواد الرسوب + الغياب - الغياب بعذر) فقط بحد أقصى (٩) تسع ساعات معتمدة، طبقاً لضوابط يحددها مجلس الكلية ويوافق عليها مجلس الجامعة.

مادة (٩) معيار الساعة المعتمدة:

(أ) بالنسبة للمحاضرات النظرية:

تحتسب ساعة معتمدة واحدة لكل محاضرة مدتها ساعة واحدة أسبوعياً خلال الفصل الدراسي الواحد.

(ب) بالنسبة للدروس العملية والتدريبات التطبيقية:

تحتسب ساعة معتمدة واحدة لكل فترة عملية أو تدريبية مدتها من ٢-٣ ساعات أسبوعياً خلال الفصل الدراسي الواحد.

مادة (١٠) متطلبات التخرج لنيل درجة البكالوريوس فى العلوم معتمدة على الأقل

(١٣٦ ساعة معتمده) (لائحه ٢٠١٩)، توزع وفقاً لما يلى:

(١) متطلبات الجامعة: ٨ ساعات معتمدة توزع على النحو التالى:

٢ ساعة معتمدة فى دراسة الحاسب الألى.

٢ ساعة معتمدة فى دراسة اللغة الانجليزية.

٢ ساعة معتمدة فى دراسة حقوق الانسان ومكافحة الفساد.

٢ ساعة معتمدة فى المواد الثقافية فى أحد المقررات الآتية:

• (ثقافة بينية – تاريخ وفلسفة العلوم – المحاسبة لدعم الادارة – التفاوض والتفكير النقدى – القيادة – الإتصالات – التعلم الذاتى – قانون وأخلاقيات مزاولة المهنة) على أن يحدد مجلس الكلية فى بداية كل عام دراسى بعض مقررات المواد الثقافية التى يختار الطالب من بينها.

• يدرس طلاب المستوى الأول مادة حقوق الإنسان ومكافحة الفساد وأحد مقررات المواد الثقافية وتعتبر مواد نجاح ورسوب ولا تدخل ضمن المعدل الفصلى أو المعدل التراكمى العام للطلاب ولا تحتسب ضمن الحد الأقصى

دليل الطالب

لساعات التسجيل وإنما، يدخل كل من مقرر الحاسب الآلى ومقرر اللغة الانجليزية ضمن المعدل التفضلى وكذلك المعدل التراكمى العام للطلاب .

(٢) متطلبات الكلية: ٣٠ ساعة معتمدة تقع جميعها فى المستوى الأول وتشمل:

١٨ ساعة معتمدة موزعه بالتساوى على كل من مقررات الكيمياء والفيزياء والرياضيات.

١٢ ساعة معتمدة موزعة على إثنين أو أكثر من المقررات التالية:

- الرياضيات - الفيزياء - الكيمياء - الجيولوجيا - النبات - علم الحيوان.

- كما هو مبين بالشكل الموضح لمسارات التخصص فى مادة (٤).

(٣) متطلبات التخصص:

(أ) متطلبات التخصص لنيل درجة البكالوريوس طبقاً (للائحة ٢٠١٩) ٩٨ ساعة معتمدة يحددها القسم أو الأقسام المعنية بالتخصص كما هو مبين بالجدول المرفقة

(ب) يودى كافة طلاب الكلية بعد اجتيازهم بنجاح ٧٢ ساعة معتمدة تدريبات تطبيقية لمدة ٦ أسابيع فى شركات أو مصانع أو هيئات ذات صلة بالتخصص أو أحد المراكز أو الأقسام العلمية بالجامعة، وذلك بدون احتساب ساعات معتمدة، ويختار المرشد الأكاديمى الوقت المناسب للتدريب خلال الأجازات الصيفية بما يتفق مع القواعد العامة للتدريب الصيفى بالجامعة.

(ج) يقوم الطلاب برحلات علمية إلى الأماكن وثيقة الصلة بالدراسة وذلك للربط العلمى بين الدراسة والتطبيق تحت إشراف السادة أعضاء هيئة التدريس

ومعاونيهم طبقاً لما هو وارد بجداول البرامج الدراسية الملحقة بهذه اللائحة ويعتبر قيام الطلاب بالرحلات العلمية جزءاً لا ينفصل عن المقررات ويجوز أن تحسب درجة الرحلة العلمية ضمن درجات الإختبارات العملية أو التطبيقية حسب ما يقرره مجلس القسم ومجلس الكلية.

مادة (١١) التسجيل الأكاديمي والعبء الدراسي :

أولاً: القبول:

(أ) تقبل كلية العلوم الطلاب الحاصلين على الثانوية العامة القسم العلمي (علوم ورياضيات) أو مايعادلها وفقاً لشروط القبول التي يحددها المجلس الأعلى للجامعات.

(ب) يجوز لمجلس الكلية قبول طلاب من الحاصلين على درجة البكالوريوس في العلوم ويرغبون في الحصول على درجة بكالوريوس في العلوم في تخصص آخر وبشرط ألا تقل مدة الدراسة بالكلية عن عامين دراسيين على أن يتم ذلك بشروط قبول يقترحها مجلس الكلية ويوافق عليها مجلس الجامعة.

(ج) يجوز لمجلس الكلية قبول طلاب من الحاصلين على درجة البكالوريوس من الكليات العملية الأخرى للدراسة بالكلية وذلك بعد أخذ رأى مجالس الأقسام المختصة وبشرط ألا تقل مدة الدراسة بالكلية عن عامين دراسيين بما يحقق مستويين دراسيين وبشروط قبول يقترحها مجلس الكلية ويوافق عليها مجلس الجامعة.

(د) يجوز لمجلس الكلية قبول طلاب (من الحاصلين على درجة البكالوريوس أو الليسانس من الحاصلين على الثانوية العامة علمي) من الكليات الأخرى للدراسة بالكلية وذلك بعد أخذ رأى مجالس الأقسام المختصة وبشرط ألا تقل مدة الدراسة بالكلية عن أربعة أعوام دراسية وبشرط قبول يقترحها مجلس الكلية ويوافق عليها مجلس الجامعة.

ثانياً: التسجيل الأكاديمي:

(أ) يشرف أ.د. وكيل الكلية لشئون التعليم والطلاب على تنفيذ قواعد التسجيل وإجراءاته وإعداد قوائم الطلاب للمجموعات الدراسية، إعداد الجداول الدراسية، توزيع الطلاب على السادة المرشدين الأكاديميين، تجهيز بطاقات المقررات للطلاب والسجل الأكاديمي لكل طالب وتسجل البيانات الأكاديمية في سجلات خاصة معتمدة، ويتم الإنتهاء من تسجيل الطلاب في الأسبوع الأول من بدء الفصل الدراسي.

(ب) يجوز في حالة وجود أعذار قهرية ان يتم التسجيل في الأسبوع الثاني.

ثالثاً: الإرشاد الأكاديمي:

يخصص لكل طالب مرشد أكاديمي، لتوجيه الطالب دراسياً ومساعدته على إختيار المواد مع تحديد عدد الساعات التي يسجل فيها وفقاً لظروفه وقدرته وإستعداده، ومساعدته على حل المشكلات التي قد تعترضه أثناء الدراسة، وتخصص بطاقة لكل طالب يسجل فيها كافة البيانات اللازمة عنه والنتائج التي حصل عليها، كما يقوم بمراجعة المواد التي يسجل فيها الطالب في كل فصل دراسي حتى تخرجه من الكلية.

رابعاً: العبء الدراسي:

(أ) يسمح لكل طالب بالتسجيل في ٣٢ - ٣٦ ساعة معتمدة لكل مستوى موزعة على الفصلين الدراسيين ويستثنى من ذلك الحالات الآتية:

(أ) المستوى الأول: يسمح لكل طالب بالتسجيل من ٢٨-٣٤ ساعة معتمدة موزعة على الفصلين الدراسيين (طبقاً لجداول البرامج الدراسية المرفقة).

(ب) يمكن للطلاب المتفوق (الذي له معدل تراكمي ٢.٥ فأكثر) أن يضيف إلى ذلك ٢-٣ ساعة معتمدة في الفصل الدراسي الواحد وبحد أقصى ٨ ساعات

معتمدة طوال فترة الدراسة في مقررات إضافية إختيارية من متطلبات التخصص بأقسام الكلية المختلفة، على أن يضاف معدله فيها إلى معدله التراكمي.

(ج) يجوز لمجلس الكلية زيادة الحد الأقصى للعبء الدراسي في الفصل الدراسي الأخير للطالب بحد أقصى ٦ ساعات معتمدة بغرض إتمام متطلبات التخرج اللازمة له.

(د) لا يسمح للطالب الذي له معدل تراكمي أقل من ١.٠ بالتسجيل في أكثر من ١٤ ساعة معتمدة في الفصل الدراسي.

(هـ) يجوز لمجلس الكلية أن يعفى الطالب المحول من كلية مناظرة يتم التدريس فيها بنظام الساعات المعتمدة من بعض مقررات المستويين الأول والثاني إذا ثبت أنه قد درس ونجح في مقررات تعادلها في الكلية المحول منها ولايجوز إعفاء الطالب من أى مقرر من مقررات المستوى الرابع.

مادة (١٢) الإضافة والحذف والإسحاب وتعديل المسار:

(أ) يجوز للطالب بعد موافقة المرشد الأكاديمي أن يحذف أو يضيف مقرراً أو أكثر حتى نهاية الأسبوع الرابع فقط من الدراسة وذلك بما لا يخل بالعبء الدراسي المنصوص عليه في المادة (١٠).

(ب) يجوز أن ينسحب الطالب من دراسة أى مقرر حتى نهاية الأسبوع السادس من بدء التسجيل للفصل الدراسي وذلك بموافقة المرشد الأكاديمي. ويسجل هذا المقرر في سجل الطالب الأكاديمي بتقدير " منسحب " بشرط أن لا يكون الطالب قد تجاوز نسبة الغياب المقررة قبل الانسحاب. وتعرض حالات الانسحاب الإضطرابية بعد هذا الميعاد على لجنة شئون التعليم والطلاب بالكلية للنظر فيها وإقرارها من مجلس الكلية. على ألا يخل الانسحاب بالعبء الدراسي للطالب وفقاً للمادة (١٠).

دليل الطالب

(ج) يجوز للطالب تعديل مسار تخصصه بشرط إستكمال متطلبات التخصص المرغوب فيه، وعدم إحتساب الساعات المعتمدة التي إجتازها الطالب من قبل ولا تقع فى مجال متطلبات التخصص الجديد. وذلك بعد موافقة المرشد الأكاديمي ولجنة شئون التعليم والطلاب ومجلس الكلية .

مادة (١٣) المواظبة:

يتولى أستاذ المقرر تسجيل حضور الطلاب فى بدء كل محاضرة نظرية أو فترة عملية فى سجل معد لذلك من قبل شئون الطلاب مع مراعاة ما يلى:

(أ) الحد المسموح به لغياب الطالب بدون عذر مقبول هو ٢٥% من مجموع ساعات المقرر، ويتولى أستاذ المقرر إخطار إدارة شئون الطلاب لإنذار الطالب مرتين وبعد ذلك تعرض حالة الطالب على مجلس الكلية لإتخاذ إجراءات حرمانه من دخول إمتحان المقرر.

(ب) إذا زادت نسبة الغياب عن ٢٥% فى المقرر وكان غياب الطالب بدون عذر تقبله لجنة شئون الطلاب ويعتمده مجلس الكلية، يسجل للطالب تقدير " محروم" فى المقرر وتدخل نتيجة تقدير "محروم" فى حساب المعدل الفصلى والمعدل التراكمى العام للطالب.

(ج) إذا زادت نسبة الغياب عن ٢٥% وكان غياب الطالب بعذر تقبله لجنة شئون التعليم والطلاب ويعتمده مجلس الكلية يسجل للطالب تقدير " غائب" ولا تدخل نتيجة التقدير " غائب" فى المعدل الفصلى أو المعدل التراكمى العام للطالب.

مادة (١٤): التقييم:

أولاً: يتم تقييم إمتحان كل مقرر من ١٠٠ (مائة) درجة.

ثانياً: يتم تقييم الطالب فى المقررات النظرية والعملية بناءً على العناصر التالية:

(أ) فى حالة المقررات التى تشتمل على دراسة نظرية فقط يخصص (١٠%) للإمتحانات الشفوية، (١٠%) للإمتحانات التطبيقية، وإمتحان تحريرى درجته (٨٠%) من الدرجة الكلية للمقرر.

(ب) فى حالة المقررات التى تشتمل على دراسة عملية فقط يخصص ٤٠% من درجة المقرر للتقويم التطبيقى المستمر خلال الدروس العملية أثناء الفصل الدراسى، ٦٠% من درجة المقرر للاختبار العملى النهائى.

(ج) فى حالة المقررات التى تشتمل على دراسة نظرية ودراسة عملية تطبيقية يخصص نسبة ١٠% من درجة المقرر للإمتحانات الفصلية التطبيقية، ٢٠% للإختبارات العملية، ١٠% للإمتحانات الشفوية و ٦٠% للإمتحان التحريرى النهائى.

(د) وبالنسبة لمقرر المقال والبحث بالمستوى الرابع يخصص له ساعة معتمدة واحدة على مدار الفصلين للبرامج الخاصة وساعة معتمدة واحدة لكل تخصص لمدة فصل دراسى واحد فى البرامج المزدوجة ويخصص ٦٠% من الدرجة للمتن، ٢٠% للمناقشة الشفوية، ٢٠% للإمتحانات التطبيقية.

(هـ) تكون الإختبارات العملية التطبيقية والإمتحانات التحريرية النهائية للمقرر من لجنة مشكلة من أربعة على الأقل من أعضاء هيئة التدريس من بينهم القائمين على تدريسه، ويتولى منسق المقرر تنظيم الإمتحانات الفصلية وإعداد أوراق أسئلة الإمتحانات النهائية، ويعتبر الطالب الغائب فى الإمتحان العملى النهائى أوالإمتحان التحريرى النهائى غائباً فى المقرر.

(و) تمنح مرتبة الشرف للطالب الذى يحصل على معدل تراكمى ٢.٥ أو أكثر عند التخرج بشرط ألا يقل معدله فى أى مستوى عن ٢.٥ وألا يكون قد رسب فى أى مقرر دراسى خلال تسجيله فى الكلية (أو فى الكلية المحول منها).

دليل الطالب

(ز) يجوز أن تؤجل نتيجة مقرر من المقررات لعدم إكمال متطلباتها لأسباب قهريّة (عدم دخول الطالب الامتحان النهائي لمقرر لعذر مقبول) ولمدة لا تتجاوز فصل دراسي واحد، ويعطى الطالب في هذه الحالة تقدير غير مكتمل (غ م). وإن لم يستكمل الطالب متطلبات المقرر في الفترة التي يعقد بها الامتحان النهائي للمقررات غير المكتملة، وهي الأسبوع الأول من الفصل الدراسي التالي مباشرة، يعتبر الطالب راسباً ويرصد له التقدير راسب.

مادة (١٥) الدلالات الرقمية والرمزية للدرجات والتقييمات:

(١) تقدر الدرجات التي يحصل عليها الطالب في كل مقرر دراسي على النحو التالي:

التقدير	الرمز	عدد النقاط	الدرجة
ممتاز	أ	٣.٥ إلى ٥.٠	٨٥% إلى ١٠٠%
جيد جداً	ب	٢.٥ إلى أقل من ٣.٥	٧٥% إلى أقل من ٨٥%
جيد	ج	١.٥ إلى أقل من ٢.٥	٦٥% إلى أقل من ٧٥%
مقبول	د	١.٠ إلى أقل من ١.٥	٦٠% إلى أقل من ٦٥%
راسب	ر	صفر	صفر% إلى أقل من ٦٠%
غائب	غ	صفر	-
غير مكتمل	غ م	صفر	-
منسحب	من	صفر	-
محروم	مح	صفر	-

(٢) إذا تكرر رسوب الطالب في مقرر ما، يكتفى بإحتساب الرسوب مرة واحدة فقط في معدله التراكمي ولكن تسجل عدد المرات التي أدى فيها هذا المقرر في سجله الأكاديمي، وتحسب درجة النجاح التي حصل عليها عند اجتياز الإمتحان.

دليل الطالب

(٣) المعدل الفصلي: هو متوسط ما يحصل عليه الطالب من نقاط في الفصل الدراسي الواحد ويقرب إلى رقمين عشريين فقط ويحسب كما يلي:

مجموع حاصل ضرب (نقاط كل مقرر فصلي × عدد ساعاته المعتمدة)

المعدل الفصلي = $\frac{\text{مجموع حاصل ضرب (نقاط كل مقرر فصلي } \times \text{ عدد ساعاته المعتمدة)}}{\text{حاصل جمع الساعات المعتمدة لهذه المقررات في الفصل}}$

(٤) المعدل التراكمي العام: هو متوسط ما يحصل عليه الطالب من نقاط خلال الفصول الدراسية ويقرب إلى رقمين عشريين فقط ويحسب كما يلي:

مجموع حاصل ضرب (نقاط كل مقرر تم دراسته × عدد ساعاته المعتمدة)

المعدل التراكمي العام = $\frac{\text{مجموع حاصل ضرب (نقاط كل مقرر تم دراسته } \times \text{ عدد ساعاته المعتمدة)}}{\text{حاصل جمع الساعات المعتمدة لهذه المقررات التي تم دراستها}}$

(٥) الحد الأدنى للمعدل التراكمي للتخرج هو ١.٠

(٦) تمنح التقديرات التي يحصل عليها الطالب عند تخرجه كما يلي:

التقدير	الرمز	عدد النقاط	الدرجة
ممتاز	أ	٣.٥ إلى ٥.٠	٨٥% إلى ١٠٠%
جيد جداً	ب	٢.٥ إلى أقل من ٣.٥	٧٥% إلى أقل من ٨٥%
جيد	ج	١.٥ إلى أقل من ٢.٥	٦٥% إلى أقل من ٧٥%
مقبول	د	١.٠ إلى أقل من ١.٥	٦٠% إلى أقل من ٦٥%

ويبين في شهادة الطالب النقاط المكتسبة والنسبة المئوية مقربة إلى رقمين عشريين إلى جانب التقدير العام للتخرج.

(٧) الطالب الذي لم يحقق معدلاً تراكمياً (١.٠) عند إتمامه متطلبات التخرج يجب عليه أن يعيد الدراس عدد من المقررات الدراسية بحد أقصى ١٤ ساعة معتمدة والتي سبق أن حصل فيها على تقدير مقبول (د) ويحصل على التقدير كامل في هذه

دليل الطالب

المقرارات ، وعند حساب المعد التراكمي يحسب له التقدير الأخير فقط في المقرارات التي نجح فيها على أن يذكر كلا التقديرين في سجل الطالب الأكاديمي . وفي هذه الحالة إذا حصل الطالب على معدل تراكمي أعلى من (١.٠) يحقق معدل إلى (١.٠) فقط .

مادة (١٦) الإنذار الأكاديمي والنقل وإيقاف وإلغاء القيد:

- (١) إذا حصل الطالب على تقدير تراكمي أقل من (١.٠) واحد، ينذر الإنذار الأول.
- (٢) إذا تكرر المعدل المتدنى للطالب لنفس الفصل الدراسي، ينذر الإنذار الثاني ويعتبر الطالب مراقباً أكاديمياً ولا يسمح له بالتسجيل إلا في الحد الأدنى وهو ١٤ ساعة معتمدة.
- (٣) ينقل الطالب إلى المستوى الثاني إذا اجتاز ما لا يقل عن ١٨ ساعة معتمدة ويسجل في المستوى الثالث إذا اجتاز ما لا يقل عن ٤٢ ساعة معتمدة ويسجل في المستوى الرابع إذا اجتاز ما لا يقل عن ٦٦ ساعة معتمدة، ولا تحتسب متطلبات الجامعة ضمن هذه الساعات.
- (٤) يتعرض الطالب للفصل من الكلية طبقاً لفرص الرسوب المنصوص عليها في قانون تنظيم الجامعات.

مادة (١٧) بالنسبة للبرامج التالية:

"الرياضيات وعلوم الحاسب - الفيزياء الطبية - جيولوجيا البترول والمياه - الكيمياء الشرعية - تكنولوجيا حيوية وهندسة وراثية" تسرى عليها أحكام هذه اللائحة ويكون إلتحاق الطلاب بها حسب الضوابط التي يحددها مجلس الكلية ويوافق عليها مجلس الجامعة.

دليل الطالب

مادة (١٨) نظام الإستماع:

يجوز لمجلس الكلية بعد أخذ رأى مجالس الأقسام العلمية المختصة أن يقبل طلاب من كليات الجامعة أو الجامعات الأخرى كمستمعين لبعض المقررات بالكلية وفقاً لقواعد يحددها مجلس الكلية ويوافق عليها مجلس الجامعة، وتمنح الكلية شهادة اجتياز هذه المقررات ولا يتبع ذلك منح أى درجة جامعية.

مادة (١٩) تطبق أحكام هذه اللائحة إعتباراً من العام الجامعى التالى لتاريخ صدورها على الطلاب المستجدين بالمستوى الأول بالكلية. أما الطلاب الباقون للإعادة بالفرقة الأولى والطلاب المنقولون للفرق الأعلى فتتطبق عليهم أحكام اللائحة الداخلية التى إلتحقوا فى ظلها وذلك حتى تخرجهم.

مادة (٢٠) تطبق أحكام قانون تنظيم الجامعات ولائحته التنفيذية فيما لم يرد فيه نص فى هذه اللائحة.

بيانات استرشادية للطلاب

أولاً: التحويل ونقل القيد بين الكليات:

يتم تحويل ونقل قيد الطلاب فيما بين الكليات التابعة للجامعات الخاضعة لقانون تنظيم الجامعات وفق الأحكام الآتية:

(١) بالنسبة لقواعد تحويل الطلاب المستجدين من المستوى الأول يشترط حصول الطالب علي الحد الأدنى لمجموع الدرجات التي قبلته الكلية المراد التحويل إليها وأن يكون الطالب مستوفياً لشروط التوزيع الجغرافي المقرر في هذا الشأن.

(٢) بالنسبة لطلاب المستويات الثانية والثالثة فيجوز تحويل الطالب من كلية إلي نظيرتها في ذات الجامعة أو في جامعة أخرى بموافقة مجلس الكلية علي أن يكون الطالب ناجحاً وحاصل على تقدير مقبول على الأقل ومنقولاً إلي مستوى أعلى في الكلية المحول منها بعد معادله المقررات الدراسية بمعرفة الأقسام العلمية بالكلية .

(٣) يجوز نقل قيد الطالب من كلية إلي أخرى غير مناظرة في ذات الجامعة أو في جامعة أخرى بقرار من مجلسي الكليتين، وذلك بشرط أن يكون سنة حصوله علي الثانوية العامة مستوفياً الشروط المؤهلة للقبول بالكلية وحاصلاً علي المجموع الذي قبلته الكلية في تلك السنة.

* و علي الطالب الذي يرغب في النقل تقديم طلبه قبل إفتتاح الدراسة في الكلية التي يرغب في التحويل إليها ويجوز لمجلس الكلية عند الضرورة القصوى التحويل بعد هذا التاريخ.

دليل الطالب

(٤) ويحتفظ الطالب بالمزايا التي تحوله إليها الرسوم الجامعية التي دفعها وأعمال السنة التي تابعها والامتحانات التي أداها، وذلك فيما لا يتعارض مع أحكام اللائحة الداخلية للكلية المحول إليها.

* ويضع مجلس الكلية المختصة القواعد المنظمة لتحويل الطلاب ونقل قيدهم كما يضع المجلس الأعلى للجامعات القواعد المنظمة لقبول تحويل ونقل قيد الطلاب من كليات أو معاهد غير تابعة للجامعات الخاضعة لقانون تنظيم الجامعات.

* لا يجوز قبول طلبات تحويل الطلاب بين الكليات المتناظرة بعد مضي شهر من بدء الدراسة.

* يحق للطلاب استخراج بيان حالة من الكلية المقيد بها لتقديمه إلى الجامعة أو المعهد المحول إليه.

(٥) تعتبر القواعد التي يقرها مجلس الكلية كشرط إضافية لتنظيم عملية التحويل شروط ملزمة عند فحص طلبات التحويل.

(٥) النطاق الجغرافي لجامعة المنصورة:

* الحاصلين علي الثانوية العامة من محافظتي الدقهلية ودمياط ومراكز سمونود والمحطة الكبرى بمحافظة الغربية ومركز بيلا بمحافظة كفر الشيخ لقرىها من محافظة الدقهلية.

(٦) الطلاب الحاصلين علي الشهادات المعادلة:

* يجوز قبول تحويل الطلاب الحاصلين علي الشهادة المعادلة بنفس شروط الطالب الحاصل علي الثانوية العامة المصرية في حدود القواعد المنظمة لذلك والصادرة من المجلس الأعلى للجامعات.

دليل الطالب

* يجوز نقل قيد الطالب الحاصل علي الشهادة المعادلة بشرط:

(أ) موافقة مكتب التنسيق الرئيسي للجامعات والمعاهد العليا.

(ب) أن يقدم الطالب ما يثبت إقامته بالنطاق الجغرافي لجامعة المنصورة.

(٧) قبول الطلاب الحاصلين علي مؤهلات عليا:

* يجوز قبول الطلاب الحاصلين علي مؤهلات عليا (بكالوريوس في العلوم أو التربية) أو كليات أخرى من أعوام سابقة شريطة حصولهم على الثانوية العامة علمى علوم او رياضيات ويرغبون الالتحاق بالكلية علي بكالوريوس آخر في شعب مختلفة بالشروط الآتية:

(أ) موافقة مجلس الكلية المراد القبول بها.

(ب) الإقامة بمحافظة الدقهلية ودمياط أو داخل النطاق الجغرافي لجامعة المنصورة.

(٨) الحصول علي البطاقة الدراسية وفائدتها:

* بعد استكمال متطلبات القيد بالكلية يقوم الطالب بسداد الرسوم الدراسية المقررة عليه بكل مستوى من المستويات من خلال الدفع الالكتروني.

* يتوجه الطالب لاستلام البطاقة الدراسية الخاصة به من الموظف المختص بقسم شئون الطلاب.

* حيث تمكن البطاقة الدراسية الطالب من حضور الدروس النظرية والعملية واستخراج اشتراكات السفر والإطلاع في مكتبة الكلية وتوقيع الكشف الطبي عليه. كما أنها ضرورية لدخول الحرم الجامعي والإمتحانات النظرية والعملية التي تعقد في كل فصل دراسي من العام الجامعي.

ويجب علي كل طالب الحفاظ علي بطاقته الجامعية ولا يفقدها نظراً لأهميتها، وفي حالة فقدها لابد من إجراء بلاغ بأمن الجامعة لاستخراج بطاقه بدلاً منها بمعرفة قسم شئون الطلاب.

دليل الطالب

ثانياً : ضوابط وقف القيد:

(١) الطلاب المتحفظ عليهم سياسياً:

يجوز فتح مدة وقف القيد بالنسبة للطلاب المتحفظ عليهم سياسياً حتى يتم الإفراج عنهم.

(٢) الطلاب المرضى بأمراض نفسية وعصبية مزمنة:

يجوز فتح مدة وقف القيد بالنسبة للطلاب المرضى بأمراض نفسية وعصبية مزمنة حتى يتم شفانهم علي أن يقدموا طلب وقف القيد في الموعد المحدد أو المرض الطويل الذي يستلزم علاجاً لمدة عام دراسي أو أكثر.

(٣) التجنيد:

يجوز وقف القيد بالنسبة للمجندين حتى إنهاء مدة التجنيد علي أن يقدم طلب وقف القيد في موعد غايته ٣١ ديسمبر من كل عام مصحوباً بالمستندات (الاستدعاء للخدمة والاحتياطي للقوات المسلحة).

(٤) الحالات الأخرى من غير المحددين في البندين الأول والثاني:

* رعاية طفل : ثلاث مرات وقف قيد.

* رعاية الوالدين: ثلاث مرات وقف قيد.

* مرافقة الزوج الذي يعمل بالخارج.

* يتعين تقديم طلب وقف القيد في بداية العام الدراسي وكحد أقصى ١٢/٣١ من كل عام وإلا رفض التقديم بعد الموعد المحدد من قبل مجلس شئون التعليم والطلاب بالجامعة. تأخر قبول الطلاب بكليات الجامعة وتأخر وصول الطلاب الوافدين من بلادهم لأسباب قهرية.

ثالثاً: الاعتذار عن عدم دخول الامتحان:

(أ) الأعذار المرضية:

١- يكون النظر في الأعذار المرضية من اختصاص اللجنة الطبية بالإدارة الطبية بالجامعة، ويجوز للجنة استشارة الأخصائيين بالمستشفى الجامعي أو مستشفى الطلبة في الحالات التي تحتاج إلي استشارة.

* وبالنسبة للأمراض النفسية فتعرض بمعرفة الإدارة الطبية علي لجنة ثلاثية مشكلة من أعضاء هيئة التدريس بكلية الطب يختارها عميد الكلية.

* وتعرض علي اللجنة الشهادات الطبية الصادرة عن المستشفيات الحكومية العامة أو المركزية أو مستشفيات المؤسسات الصحية العامة، ويجب أن تحمل الشهادة إسم المستشفى أو يكون موقعاً عليها من الطبيب المعالج مع بيان إسمه وتخصصه.

* كما تعرض علي اللجنة الشهادات الطبية الواردة من الخارج بشرط أن تكون معتمدة من القنصلية المصرية وطبيبتها إذا وجد.

* ولا يعتد بالشهادات الطبية الصادرة عن الأطباء أو المستشفيات الخاصة.

٢- يقدم طلب الاعتذار عن عدم دخول الإمتحان قبل بدء الإمتحان أو أثناءه أو خلال يومين علي الأكثر من تاريخ انتهائه، ولا يلتفت إلي أي طلب يقدم بعد هذا التاريخ. ويقدم الطلب باسم عميد الكلية ويودع إما باليد بأرشفيف الكلية أو يرسل الي الكلية بالبريد المسجل المصحوب بعلم الوصول. ولا يلتفت إلي أي طلب بغير هاتين الطريقتين.

٣- تقوم إدارة شئون الطلاب بالكلية فور وصول الطلب إليها بإخطار الطالب بالتقدم إلي الإدارة الطبية، كما تخطر في اليوم ذاته الإدارة الطبية بذلك.

- ٤- يجب البت في الأعذار المرضية ووضع التقرير الطبي عنها وإخطار شئون الطلاب ولجان النظام والمراقبة والإمتحان بالكليات بأسرع وقت ممكن وقبل إعلان نتائج الإمتحانات بوقت كاف.
- ٥- إذا كان المرض أثناء الإمتحان، يتم توقيع الكشف الطبي علي الطالب وكتابة التقرير الطبي فوراً بمعرفة الطبيب المعين بلجنة الإمتحان علي أن يعتمد بعد ذلك من رئيس اللجنة الطبية.
- ٦- إذا كان مرض الطالب لا يمكنه من الحضور إلي الإدارة الطبية فعليه أن يلجأ إلي أقرب مستشفى حكومي عام أو مركزي أو مؤسسة صحية عامة بجهة إقامته وعليه الإقامة بالمستشفى وأن يخطر الكلية فوراً بذلك مع شهادة باسم المستشفى موقعاً عليها من الطبيب المعالج مع بيان إسمه وتخصصه. وتقوم الكلية بتحويل الأوراق إلي اللجنة الطبية للنظر في الحالة المرضية.
- ٧- لا يجوز تشكيل لجان الإمتحان خاصة بالمرضي إلا بعد موافقة أ.د/ نائب رئيس الجامعة لشئون التعليم والطلاب.
- ٨- يختص عميد الكلية بالنظر في التظلمات المقدمة من قرارات اللجنة الطبية.
- ٩- يجوز قبول عدد من الأعذار المرضية عن عدم دخول الإمتحان خلال سنوات الدراسة، بأعذار مرضية مقبولة بناءً على قرار الإدارة الطبية بموافقة مجلس الكلية.
- ١٠- لايجوز أن يزيد عدد مرات إيقاف القيد عن عدم دخول الامتحان عن مرتين بمعرفة الكلية بقرار مجلس كلية، يضاف اليه مره ثالثه فأكثر بقرار من مجلس شئون التعليم والطلاب والتفويض عن مجلس الجامعة.

دليل الطالب

(ب) الأعذار الاجتماعية:

١- يجب علي الطالب أن يرفق بطلب الإذن بعدم دخول الإمتحان لعذر اجتماعي شرحاً لهذا العذر مصحوباً بكافة الأوراق الرسمية الدالة علي حقيقة العذر المقدم منه، ولا يعتد في ذلك لأي أوراق أو مستندات صادرة عن جهات غير رسمية.

٢- تسري علي الأعذار الأحكام الواردة في البنود ١٠،٧،٤،٢ من البند السابق (أ) الخاص بالأعذار المرضية.

رابعاً: أحكام عامة:

يكون تقدير الأسباب التي تدعو إلي وقف القيد أو الاعتذار عن عدم دخول الإمتحان لعذر اجتماعي من اختصاص مجلس الكلية أم مجلس شئون التعليم والطلاب كل في حدود اختصاصه، بعد دراسة الظروف والملايئط المحيطة بكل حالة علي حدها.

قواعد فصل الطلاب

١- يفصل طالب المستوى الأول :

إذا لم يجتاز ٢٤ ساعة معتمدة من المواد التي سجل فيها وأدى فيها الامتحان وليس من بينهم مقررات متطلبات الجامعة (اللغة الانجليزية - حقوق الانسان - المواد الثقافية) خلال عامين دراسيين .

٢- يفصل طالب المستوى الثانى :

إذا لم يجتاز ٥٦ ساعة معتمدة من المواد التي سجل فيها وأدى فيها الامتحان وليس من بينهم مقررات متطلبات الجامعة خلال ثلاثة أعوام دراسية .

٣- يفصل طالب المستوى الثالث :

إذا لم يجتاز ٨٨ ساعة معتمدة من المواد التي سجل فيها وأدى فيها الامتحان وليس من بينهم مقررات متطلبات الجامعة خلال خمس أعوام دراسية .

٤- يفصل طالب المستوى الرابع :

إذا لم يجتاز ١١٩ ساعة معتمدة من المواد التي سجل فيها وأدى فيها الامتحان وليس من بينهم مقررات متطلبات الجامعة خلال خمس أعوام دراسية . وإذا تجاوز عدد ١٢٦ ساعة معتمدة يكون للطالب حق الاستمرار فى الدراسة حتى التخرج .

**مجالات سوق العمل خريجي
البرامج الدراسية المتاحة
بالكلية**

قسم الرياضيات

برنامج الرياضيات

- ١- العمل فى مراكز البحوث
- ٢- التدريس فى المدارس الحكومية والخاصة.
- ٣- العمل فى برنامج الفضاء المصرى .
- ٤- العمل فى هيئة الارصاد الجوية .

برنامج الاحصاء وعلوم الحاسب

- ١- العمل فى مراكز البحوث .
- ٢- العمل فى مراكز الاحصاء والتحليل .
- ٣- العمل فى هيئة الارصاد الجوية .
- ٤- العمل فى الشركات والبنوك (كمحلل احصاء).
- ٥- العمل فى شركات البرمجة (كمبرمج حاسب آلى).

قسم الفيزياء

برنامج الفيزياء

- ١- العمل فى مراكز البحوث .
- ٢- العمل فى هيئة الطاقة الذرية .
- ٣- العمل فى مصانع الزجاج .

دليل الطالب

- ٤- العمل فى محطات توليد الطاقة بأنواعها.
- ٥- التدريس.
- ٦- العمل فى محطات الأرصاد الجوية – جهاز شئون البيئة – المراصد الفلكية .

برنامج كيمياء وفيزياء

- ١- العمل فى التدريس.
- ٢- العمل فى مراكز البحوث .
- ٣- العمل فى هيئة الطاقة الذرية .
- ٤- العمل فى مركز القياس والمعايرة.
- ٥- العمل فى شركات الأدوية والكيمياءات.
- ٦- العمل فى محطات تحليه المياه .
- ٧- العمل فى جهاز شئون البيئة – المراصد الفلكية .

قسم الجيولوجيا

برنامج الجيوفيزياء

- ١- العمل فى مراكز البحوث .
- ٢- العمل فى المركز القومى للبحوث الفلكية والجيوفيزيائية.
- ٣- العمل فى هيئة المساحة الجيولوجية .
- ٤- العمل فى جهاز شئون البيئة .

دليل الطالب

- ٥- العمل فى شركات البترول الاجنبية والمصريه .
- ٦- العمل فى شركات التعدين المختلفة.

برنامج الجيولوجيا

- ١- العمل فى الاستشارات الجيولوجيه الهندسية.
- ٢- العمل فى المراكز البحثيه.
- ٣- العمل فى المحميات الجيولوجيه الطبيعیه.
- ٤- العمل فى هيئة المساحة الجيولوجية .
- ٥- العمل فى جهاز شئون البيئة .
- ٦- العمل فى شركات البترول .
- ٧- العمل فى شركات التعدين المختلفة .

قسم الكيمياء

برنامج الكيمياء

- ١- العمل فى مراكز البحوث .
- ٢- العمل فى مصانع الزيوت والصابون .
- ٣- العمل فى مصانع المطاط والبلاستيك .
- ٤- العمل فى شركات الصباغة .
- ٥- العمل فى شركات الاسمدة .
- ٦- العمل فى شركات الكيماويات والكيماويات الوسيطه.

دليل الطالب

٧- العمل فى شركات الادويه.

٨- العمل فى شركات الدهانات والبويات .

برنامج الكيمياء الحيوية

١- العمل فى مراكز البحوث .

٢- العمل فى المستشفيات والمراكز الطبية .

٣- العمل فى شركات الادوية .

٤- العمل فى مجالات التحاليل الطبية والبيولوجية .

قسم النبات

برنامج كيمياء ونبات

١- العمل فى مراكز البحوث .

٢- العمل فى مصانع الاسمدة .

٣- العمل فى مصانع الزيوت والصابون .

٤- العمل فى مصانع السكر .

٥- العمل فى مصانع الادوية .

٦- العمل فى مصانع الغزل والنسيج .

٧- العمل فى مصانع لف وتدوير مخلفات قش الارز للإنتاج السماد العضوى

برنامج الميكروبيولوجي

- ١- العمل في مراكز البحوث .
- ٢- العمل في معامل المصل واللقاح .
- ٣- العمل في مصانع النشادر والخميرة .
- ٤- العمل في معامل التحاليل الطبية والكيميائية .
- ٥- العمل في معامل انتاج الحكوليات والمضادات الحيوية .

قسم علم الحيوان

برنامج كيمياء وحيوان

- ١- العمل في مراكز البحوث .
- ٢- العمل في معامل المصل واللقاح .
- ٣- العمل في معامل التحاليل الطبية .
- ٤- العمل في مراكز البحوث الزراعية .

برنامج حيوان خاص

- ١- العمل في مراكز البحوث .
- ٢- العمل في معامل المصل واللقاح .
- ٣- العمل في معامل وزارة الصحة والمستشفيات والمعامل الخاصة ومعامل اختبارات الأغذية والسموم .

- ٤- العمل فى شركات الأسمدة والكيماويات ومصانع المواد الغذائية والألبان .
- ٥- العمل فى مصانع الأدوية .
- ٦- العمل بالتدريس بالمدارس والجامعات .
- ٧- العمل فى مراكز بحوث علوم البحار والمصايد ومراكز بحوث الصحراء.

البرامج النوعيه

برنامج التكنولوجيا الحيويه

- ١- العمل فى شركات تصنيع الادويه.
- ٢- العمل فى الشركات الصناعيه المنتجه للمواد الكيماويه والبروتينات والألياف .
- ٣- العمل فى المستشفيات (العيادات الوراثية – الصيدلة الاكلينيكيه – المعامل الجنائيه).
- ٤- العمل فى الشركات المسنوله عن تطوير الزراعات وتحسين السلالات النباتية والحيوانيه.
- ٥- العمل فى شركات تصنيع المحاصيل الزراعيه والأعلاف .
- ٦- العمل فى شركات تصنيع الاسمده الحيويه والوقود الحيوى.
- ٧- العمل فى مصانع الأغذيه والمشروبات .

برنامج البتروكيماويات

- ١- العمل فى شركات البتروكيماويات.
- ٢- العمل فى شركات إنتاج الطاقة.

دليل الطالب

٣- العمل فى مجال بحوث البترول ومشتقاتها.

٤- العمل فى شركات الاستشارات البترولية.

برنامج البترول والتعدين

١- العمل فى شركات البترول والغازات الطبيعىة.

٢- العمل فى شركات الخدمات والامدادات البترولية.

٣- العمل فى شركات توليد الطاقه .

٤- العمل فى شركات التعدين الخاصه وقطاع الاعمال

٥- العمل فى شركات البحث والتنقيب عن المعادن النفيسة.

٦- العمل فى شركات ومكاتب الاستشارات الجيولوجيه.

٧- العمل فى شركات بناء ورصف الطرق وحفر الانفاق.



خدمات طلابية

* بطاقة التأمين الصحي

لكل طالب الحق في الحصول علي بطاقة التأمين الصحي من إدارة شئون الطلاب بالكلية وبناءً علي هذه البطاقة يمكن أن يعالج الطالب مجاناً بمستشفى الطلبة بالجامعة ومقرها مجمع الخدمات الطلابية أمام كلية التربية.

* كيفية الحصول علي بطاقة التأمين الصحي:

- (١) التقدم إلي إدارة شئون الطلاب بالكلية وتسليم صورة شخصية للطالب.
- (٢) تسديد إيصال الخزينة بمبلغ ٣ جنيهات (تدفع مرة واحدة).
- (٣) يتسلم الطالب البطاقة الصحية من موظف الفرقة المختص بإدارة شئون الطلاب.

* التربية العسكرية

* علي جميع الطلاب المصريين الذكور والمقيدين بالكلية تأدية التربية العسكرية من خلال دورة تدريبية في أجازة نصف العام أو الأجازة الصيفية لمدة خمسة عشر يوماً.
* يراعي عدم منح الطالب البكالوريوس إلا بعد اجتياز الدورة التدريبية والتربية العسكرية المقررة بنجاح وتؤدي مرة واحدة في أي فرقة دراسية.

* اشتراك السكة الحديد

وتؤدي مرة واحدة في أي فرقة دراسية.

- (١) إحضار إستمارة من هيئة السكة الحديد + عدد ٢ صورة شخصية للطالب.
- (٢) تملأ إستمارة بواسطة موظف الفرقة المختص بإدارة شئون الطلاب.
- (٣) تسدد الرسوم الدراسية شرط الحصول علي هذا الاشتراك.

دليل الطالب

خدمات للطلاب المعاقين

تقديم المعاونة للطلاب المعوقين إعاقة تمنعهم من الحركة أو تدوين المحاضرات بواسطة آخرين وذلك بناءً علي تقرير من القومسيون الطبي العام.

مكافاه التفوق :



وتجدد المكافاة كلما توفر شرطها وفقاً لما هو موضح أعلاه ويكون صرف المكافاة

علي أقساط شهرية خلال العام الدراسي (من شهر أكتوبر حتي شهر مايو).

دليل الطالب

* الإجراءات التي تتبع لمراجعة رصد درجات الطلاب بعد إعلان النتائج:

(٢) يقوم الطالب بالتقدم لقسم شئون الطلاب بملء نموذج طلب مراجعة رصد الدرجات المعد من قبل إدارة الكلية لهذا الغرض باسم السيد الأستاذ الدكتور/ عميد الكلية .

(٣) يتم عرض هذه الطلبات علي أ.د/ عميد الكلية لإتخاذ ما يلزم من إجراءات.

(٤) يقوم السيد الأستاذ الدكتور/ عميد الكلية (رئيس عام الإمتحانات) أو ما ينوب عنه (أ.د/ وكيل الكلية لشئون التعليم والطلاب) بإحالة هذه الطلبات الي السادة رؤساء الكنترولات المختصة والمعنية.

(٥) يقوم السادة رؤساء وأعضاء الكنترولات المختصة بالنظر في الطلبات المقدمة وفحص كراسات الإجابة والتأكد من صحة تصحيح جميع الأجزاء الواردة بها وصحة تجميع هذه الأجزاء الفرعية للإجابة علي السؤال والمجموع الكلي لإجابة الأسئلة بجزئياتها ورصدها في المكان المختص للورقة (الغلاف) والتأكد من صحة توقيع السادة الأساتذة المصححين والتأكد من مطابقة وجمع درجات الشفوي والعملية.

(٦) يقوم أ.د./رئيس الكنترول بملء طلبات مراجعة رصد الدرجات المقدمة إليه (بالجزء المخصص لنتيجة المراجعة) لبيان مطابقة النتيجة من عدمه ثم توقيع رئيس الكنترول علي هذا الطلب.

(٧) يتم إفادة الطالب بنتيجة الإلتماس خلال أسبوعين من تقديم طلب الإلتماس.

(٨) في حالة وجود حالات:

(أ) مطابقة: يوقع أ.د/ رئيس الكنترول المختص بصحة النتيجة المعلنة كما هي مدونة بالكشوف المختصة مع الكشوف المعلنة للطلاب بقسم شئون الطلاب.

(ب) غير مطابقة: يتم العرض علي أ.د/ وكيل الكلية لشئون التعليم والطلاب ثم علي أ.د/ عميد الكلية وبعد الموافقة على التعديل بقرار مجلس الكلية يتم تصحيح النتيجة في الكشوف المعلنة وإخطار الطالب بنتيجة الإلتماس.

الباب الثاني



كلية العلوم
جامعة المنصورة

المقررات الدراسية لبرنامج الرياضيات (المستوى الأول)

ملاحظات	الدرجة			توزيع عدد الساعات أسبوعياً				حالة المقرر		متطلبات المقرر	اسم المقرر	كود المقرر	الفصل الدراسي	
	المجموع	نظري	تطبيقي /فصلي	شهي	عملي	المقدمة	تمرينات	عملي تطبيقي	نظري					إختياري
	١٠٠	٧٠	٢٠	١٠	--	٣	٢	--	٢	--	١	١١١ ر	تفاضل وتكامل (١)	
	١٠٠	٧٠	٢٠	١٠	--	٣	٢	--	٢	--	١	١٢١ ر	ميكانيكا (١)	
	١٠٠	٦٠	١٠	١٠	٢٠	٣	١	٢	٢	--	١	١٠١ ف	خواص المادة والحرارة	
	١٠٠	٦٠	١٠	١٠	٢٠	٣	١	٢	٢	--	١	١٠٢ ف	كهربية ومغناطيسية وضوء	
	١٠٠	٦٠	١٠	١٠	٢٠	٣	--	٣	٢	--	١	١٠٢ ك	كيمياء عامة (٢)	
متطلبات جامعة	--	١٠٠	--	--	--	٢	--	--	٢	--	١	١٠١ ع	حقوق الإنسان ومكافحة الفساد	
	٥٠٠					١٧				--	٦		المجموع	
	١٠٠	٧٠	٢٠	١٠	--	٣	٢	--	٢	--	١	١١٢ ر	جبر وهندسة	
	١٠٠	٧٠	٢٠	١٠	--	٣	٢	--	٢	--	١	١١٣ ر	تفاضل وتكامل (٢)	
	١٠٠	٧٠	٢٠	١٠	--	٣	٢	--	٢	--	١	١٢٢ ر	ميكانيكا (٢)	
	١٠٠	٦٠	١٠	١٠	٢٠	٣	١	٢	٢	--	١	١٠٣ ف	دوائر كهربائية	
	١٠٠	٦٠	١٠	١٠	٢٠	٣	--	٣	٢	--	١	١٠١ ك	كيمياء عامة (١)	
متطلبات جامعة	١٠٠	٧٠	٢٠	١٠	--	٢	١	--	٢	--	١	١٠٢ ع	مقدمة في علم الحاسب	
	٦٠٠					١٧				--	٦		المجموع	
	١١٠٠					٣٤				--	١٢		مجموع الفصولين	

المقررات الدراسية لبرنامج الرياضيات وعموم الحاسب (المستوى الأول)

ملاحظات	الدرجة						توزيع عدد الساعات أسبوعياً				حالة المقرر		مقررات القر	اسم المقرر	كود المقرر	الفصل الدراس
	المجموع	نظري	تطبيق/فصل	شفي	عملي	المصنعة	تدريبات تطبيقية	عملي تطبيقي	نظري	اختياري	إجمالي					
	١٠٠	٧٠	٢٠	١٠	--	٣	٢	--	٢	--	١	--	تفاضل وتفاضل (١)	١١١ ر		
	١٠٠	٧٠	٢٠	١٠	--	٣	٢	--	٢	--	١	--	ميكانيكا (١)	١٢١ ر		
	١٠٠	٦٠	١٠	١٠	٢٠	٣	١	٢	٢	--	١	--	خواص المادة والحرارة	١٠١ ف		
	١٠٠	٦٠	١٠	١٠	٢٠	٣	١	٢	٢	--	١	--	كهربية ومغناطيسية وضوء	١٠٢ ف		
	١٠٠	٦٠	١٠	١٠	٢٠	٣	--	٣	٢	--	١	--	كيمياء عامة (٢)	١٠٧ ف		
متطلبات جامعة	--	١٠٠	--	--	--	٢	--	--	٢	--	١	--	حقوق الإنسان ومكافحة الفساد	١٠١ ع		
	٥٠٠					١٧				--	٦		المجموع			
	١٠٠	٧٠	٢٠	١٠	--	٣	٢	--	٢	--	١	--	جبر وهندسة	١١٢ ر		
	١٠٠	٧٠	٢٠	١٠	--	٣	٢	--	٢	--	١	--	تفاضل وتفاضل (٢)	١١٣ ر		
	١٠٠	٧٠	٢٠	١٠	--	٣	٢	--	٢	--	١	--	ميكانيكا (٢)	١٢٢ ر		
	١٠٠	٦٠	١٠	١٠	٢٠	٣	١	٢	٢	--	١	--	دوائر كهربائية	١٠٣ ف		
	١٠٠	٦٠	١٠	١٠	٢٠	٣	--	٣	٢	--	١	--	كيمياء عامة (١)	١٠١ ف		
متطلبات جامعة	١٠٠	٧٠	٢٠	١٠	--	٢	١	--	٢	--	١	--	مقدمة في علم الحاسب	١٠٢ ع		
	٦٠٠					١٧				--	٦		المجموع			
	١١٠٠					٣٤				--	١٢		مجموع الفصلين			

المقررات الدراسية لبرنامج الاحصاء وعلوم الحاسب (المستوى الاول)

ملاحظات	الدرجة						توزيع عدد الساعات أسبوعياً						حالة المقرر		مطلوبات المقرر	اسم المقرر	كود المقرر	الفصل الدراسي
	المجموع	نظري	تطبيق/فصل	ثقفي	عملي	المقدمة	تطبيقات تطبيقية	تمرينات تطبيقية	عملي تطبيقي	نظري	اختياري	إجباري						
	١٠٠	٧٠	٢٠	١٠	--	٣	٢	--	٢	--	١	--	--	١١١ر	ثفاضل وتكامل (١)	١١١ر	١٠١	
	١٠٠	٧٠	٢٠	١٠	--	٣	٢	--	٢	--	١	--	--	١٢١ر	ميكانيكا (١)	١٢١ر		
	١٠٠	٦٠	١٠	١٠	٢٠	٣	١	٢	٢	--	١	--	--	١٠١أ	خواص المادة والحرارة	١٠١أ		
	١٠٠	٦٠	١٠	١٠	٢٠	٣	١	٢	٢	--	١	--	--	١٠٢ع	كهربية ومغناطيسية وضوء	١٠٢ع		
	١٠٠	٦٠	١٠	١٠	٢٠	٣	--	٣	٢	--	١	--	--	١٠٢ك	كيمياء عامة (٢)	١٠٢ك		
متطلبات جامعة	--	١٠٠	--	--	--	٢	--	--	٢	--	١	--	--	١٠١ع	حقوق الإنسان وعقوبة الفساد	١٠١ع		
	٥٠٠					١٧				--	٦				المجموع			
	١٠٠	٧٠	٢٠	١٠	--	٣	٢	--	٢	--	١	--	--	١١٢ر	جبر وهندسة	١١٢ر		١٠٢
	١٠٠	٧٠	٢٠	١٠	--	٣	٢	--	٢	--	١	--	--	١١٣ر	ثفاضل وتكامل (٢)	١١٣ر		
	١٠٠	٧٠	٢٠	١٠	--	٣	٢	--	٢	--	١	--	--	١٢٢ر	ميكانيكا (٢)	١٢٢ر		
	١٠٠	٦٠	١٠	١٠	٢٠	٣	١	٢	٢	--	١	--	--	١٠٢ع	دوائر كهربائية	١٠٢ع		
	١٠٠	٦٠	١٠	١٠	٢٠	٣	--	٣	٢	--	١	--	--	١٠١ك	كيمياء عامة (١)	١٠١ك		
متطلبات جامعة	١٠٠	٧٠	٢٠	١٠	--	٢	١	--	٢	--	١	--	--	١٠٢ع	مقدمة في علم الحاسب	١٠٢ع		
	٦٠٠					١٧				--	٦				المجموع			
	١١٠٠					٣٤				--	١٢				مجموع الفصلين			

المقررات الدراسية لبرنامج الفيزياء (المستوى الأول)

ملاحظات	الدرجة						توزيع عدد الساعات أسبوعياً				حالة المقرر		متطلبات المقرر	إسم المقرر	كود المقرر	أفضل الدراسات
	المجموع	نظري	تطبيقى /صان	شهرى	عملى	المختبة	تجريبية	تقنيات	عملى تطبيعى	نظري	اختيارى	إجبارى				
	١٠٠	٧٠	٢٠	١٠	--	٣	٢	--	٢	٢	--	١	غلاضل وتكامل (١)	١١١ر		
	١٠٠	٧٠	٢٠	١٠	--	٣	٢	--	٢	--	١	--	ميكانيكاً (١)	١٢١ر		
	١٠٠	٦٠	١٠	١٠	٢٠	٣	١	٢	٢	--	١	--	خواص المادة والحرارة	١٠١ع	٣٥	
	١٠٠	٦٠	١٠	١٠	٢٠	٣	١	٢	٢	--	١	--	كهربية ومغناطيسية وضوء	١٠٢ع		
	١٠٠	٦٠	١٠	١٠	٢٠	٣	--	٣	٢	--	١	--	كيمياء عامة (٢)	١٠٢ع		
متطلبات جامعة	--	١٠٠	--	--	--	٢	--	--	٢	--	١	--	حقوق الإنسان ومكافحة الفساد	١٠١ع		
	٥٠٠					١٧				--	٦		المجموع			
	١٠٠	٧٠	٢٠	١٠	--	٣	٢	--	٢	--	١	--	جبر وفنسة	١١٢ر		
	١٠٠	٧٠	٢٠	١٠	--	٣	٢	--	٢	--	١	--	ميكانيكاً (٢)	١٢٢ر		
	١٠٠	٦٠	١٠	١٠	٢٠	٣	١	٢	٢	--	١	--	دوائر كهربائية	١٠٣ع		
	١٠٠	٦٠	١٠	١٠	٢٠	٣	١	٢	٢	--	١	--	ديناميكا حرارية	١٠٤ع		
	١٠٠	٦٠	١٠	١٠	٢٠	٣	--	٣	٢	--	١	--	كيمياء عامة (١)	١٠١ع		
متطلبات جامعة	١٠٠	٧٠	٢٠	١٠	--	٢	١	--	٢	--	١	--	مقدمة فى علم الحاسب	١٠٢ع		
	٦٠٠					١٧				--	٦		المجموع			
	١١٠٠					٣٤				--	١٧		مجموع الفصولين			

المقررات الدراسية لبرنامج الكيمياء والفيزياء (للمستوى الأول)

ملاحظات	الدرجة		توزيع عدد الساعات اسبوعياً					حالة المقرر		مقررات المقرر	اسم المقرر	كود المقرر	الفصل الدراسي	
	نظري	تطبيقى/ قصصى	نظري	عملى	تقنيات تطبيقية	تقني	اختياري	اجبارى						
	١٠٠	٧٠	٢٠	١٠	--	٣	٢	--	٢	١	--	١١١ ر	تفاضل وتكامل (١)	
	١٠٠	٦٠	١٠	١٠	٢٠	٣	١	--	٢	١	--	١٠١ ق	خواص المادة والحرارة	
	١٠٠	٦٠	١٠	١٠	٢٠	٣	--	--	٢	١	--	١٠١ ك	كيمياء عامة (١)	
	١٠٠	٦٠	١٠	١٠	٢٠	٣	--	--	٢	١	--	١٠٢ ك	كيمياء عامة (٢)	
	١٠٠	٦٠	١٠	١٠	٢٠	٣	--	--	٢	١	--	١١١ ح	حيوان عام	
متطلبات جامعة	--	١٠٠	--	--	--	٢	--	--	٢	١	--	١٠١ ع	حقوق الإنسان ومكافحة الفساد	
	٥٠٠					١٧		--		٦			المجموع	
	١٠٠	٧٠	٢٠	١٠	--	٣	٢	--	٢	١	--	١١٢ ر	جبر و هندسة	
	١٠٠	٦٠	١٠	١٠	٢٠	٣	١	--	٢	١	--	١٠٢ ق	كربونية ومخاطبية وضوء	
	١٠٠	٧٠	٢٠	١٠	--	٢	--	--	٢	١	--	١٣١ ك	أسس الكيمياء العضوية (١)	
	١٠٠	٦٠	١٠	١٠	٢٠	٣	--	--	٢	١	--	١٠٦ ن	فسيولوجي وميكرو بيولوجي	
	١٠٠	٦٠	١٠	١٠	٢٠	٣	--	--	٢	١	--	١٠٢ ج	البوركت والمعادن	
متطلبات جامعة	١٠٠	٧٠	٢٠	١٠	--	٢	١	--	٢	١	--	١٠٢ ع	مقدمة فى علم الحاسب	
	٦٠٠					١٦				٦			المجموع	
	١١٠٠					٣٣				١٢			مجموع الفصلين	

المقررات الدراسية لبرنامج الفيزياء الحيوية (المستوى الأول)

الإحداثيات	الدرجة		توزيع عدد الساعات أسبوعياً					حالة المقرر		متطلبات المقرر	اسم المقرر	كود المقرر	الفصل الدراسي
	نظري	تطبيق / فصول	شهور	عملية	المتابعة	تجارب	عملية تطبيقية	نظري	إختياري				
	١٠٠	٧٠	١٠	٢٠	١٠	--	٣	٢	--	١	١١١ ر	تفاضل وتكامل (١)	
	١٠٠	٦٠	١٠	٢٠	٣	--	٣	٢	--	١	١٠٢ ك	كيمياء عامة (٢)	
	١٠٠	٦٠	١٠	٢٠	٣	١	٣	٢	١	١	١٠١ ق	خواص المادة والحرارة	
	١٠٠	٦٠	١٠	٢٠	٣	--	٣	٢	--	١	١٠١ ح	مقدمة فسي علم الخلية والأنسجة والورثة	
	١٠٠	٦٠	١٠	٢٠	٣	١	٣	٢	--	١	١٠١ ن	مورثولوجيا وتاريخ النبات	
متطلبات جامعة	--	١٠٠	--	--	٢	--	٢	٢	--	١	١٠١ ع	حقوق الإنسان ومكافحة الفساد	
	٥٠٠				١٧				٦			المجموع	
	١٠٠	٧٠	١٠	٢٠	٣	٢	--	٣	--	١	١١٢ ر	جبر و هندسة	
	١٠٠	٦٠	١٠	٢٠	٣	١	٢	٢	--	١	١٠٢ ق	كهربية ومغناطيسية وضوء	
	١٠٠	٦٠	١٠	٢٠	٣	--	٣	٢	--	١	١٠١ ك	كيمياء عامة (١)	
	١٠٠	٧٠	١٠	٢٠	٢	--	٢	٢	--	١	١٣١ ك	أسس الكيمياء النظرية (١)	
	١٠٠	٦٠	١٠	٢٠	٣	١	٢	٢	--	١	١٠٢ ن	تنوع أحيائي وأساسيك	
متطلبات جامعة	١٠٠	٧٠	١٠	٢٠	٢	١	--	٢	--	١	١٠٢ ع	مقدمة في علم الحاسب	
	٦٠٠				١٦				٦			المجموع	
	١١٠٠				٣٣				١٢			مجموع الفصولين	

المقررات الدراسية لبرنامج الجيوفيزياء (المستوى الأول)

ملاحظات	الدرجة			توزيع عدد الساعات أسبوعياً			حالة المقرر		مطلوبات المقرر	إسم المقرر	كود المقرر	الفصل الدراسي
	المجموع	نظري	تطبيق	نظري	عملي	تطبيق	نظري	إجمالي				
	١٠٠	٧٠	٣٠	٣	٢	٢	٢	١	--	عناصر وتكامل (١)	١١١ر	٢٤
	١٠٠	٦٠	٤٠	٣	١	٢	٢	١	--	خواص المادة و الحرارة	١٠١ف	
	١٠٠	٦٠	٤٠	٣	--	٣	٢	١	--	كيمياء عامة (٢)	١٠٢ك	
	١٠٠	٧٠	٣٠	٣	٢	٢	٢	١	--	ميكانيكا (١)	١٢١ر	
	١٠٠	٦٠	٤٠	٣	--	٣	٢	١	--	الجيولوجيا الفيزيائية والتاريخية	١٠١ج	
مطلوبات جامعة	--	١٠٠	--	٢	--	--	٢	١	--	حقوق الانسان ومكافحة الفساد	١٠١ع	
٥٠٠				١٧				٦	--	المجموع		
	١٠٠	٧٠	٣٠	٣	٢	٢	٢	١	--	جبر و فلسفة	١١٢ر	٢٤
	١٠٠	٦٠	٤٠	٣	١	٢	٢	١	--	كهربائية ومغناطيسية وضوء	١٠٢ف	
	١٠٠	٦٠	٤٠	٣	--	٣	٢	١	--	كيمياء عامة (١)	١٠١ك	
	١٠٠	٧٠	٣٠	٣	٢	٢	٢	١	--	ميكانيكا (٢)	١٢٢ر	
	١٠٠	٦٠	٤٠	٣	--	٣	٢	١	--	البوراث والمعادن	١٠٢ج	
مطلوبات جامعة	١٠٠	٧٠	٣٠	٢	١	--	٢	١	--	مقدمة في علم الحاسب	١٠٢ع	
٦٠٠				١٧				٦	--	المجموع		
١١٠٠				٣٤				١٢	--	مجموع الفصلين		

المقررات الدراسية لبرنامج الجيولوجيا (المستوى الأول)

الإحداثيات	المجموع		نظري		عملي		توزيع عدد الساعات أسبوعياً		حالة المقرر		متطلبات المقرر	اسم المقرر	كود المقرر	الفصل الدراسي
	نظري	عملي	نظري	عملي	تدريبية	تطبيقية	نظري	إختياري	إجباري					
	١٠٠	٧٠	٢٠	١٠	٢	٢	٢	٢	٢	٢	--	تفاضل وتفاضل (١)	١١١ر	٢٠٢٤
	١٠٠	٦٠	١٠	٢٠	٢	١	٢	٢	١	--	--	خواص المادة والحرارة	١٠١ف	
	١٠٠	٦٠	١٠	٢٠	٣	--	٣	٣	١	--	--	كيمياء عامة (٢)	١٠٢ك	
	١٠٠	٦٠	١٠	٢٠	٣	--	٣	٣	١	--	--	الجيولوجيا الفيزيائية والتاريخية	١٠١ج	
	١٠٠	٦٠	١٠	٢٠	٣	--	٣	٣	١	--	--	أسس تقسيم المملكة الحيوانية	١٠٢ح	
متطلبات جامعة	--	١٠٠	--	--	٧	--	٧	٧	١	--	--	حقوق الإنسان ومكافحة الفساد	١٠١ع	
	٥٠٠				١٧				٦			المجموع		
	١٠٠	٧٠	٢٠	١٠	٣	٢	٢	٢	١	--	--	جبر وهندسة	١١٢ر	٢٠٢٤
	١٠٠	٦٠	١٠	٢٠	٣	١	٢	٢	١	--	--	كهربيسية ومغناطيسية وضوء	١٠٢ف	
	١٠٠	٦٠	١٠	٢٠	٣	--	٣	٣	١	--	--	كيمياء عامة (١)	١٠١ك	
	١٠٠	٦٠	١٠	٢٠	٣	--	٣	٣	١	--	--	البورق والمعادن	١٠٢ج	
	١٠٠	٦٠	١٠	٢٠	٣	١	٢	٢	١	--	--	تنوع احيائي وأسماك قسولوجيا النبات	١٠٢ن	
متطلبات جامعة	١٠٠	٧٠	٢٠	١٠	٢	١	٢	٢	١	--	--	مقدمة في علم الحاسب	١٠٢ع	
	٦٠٠				١٧				٦			المجموع		
	١١٠٠				٣٤				١٢			مجموع الفصلين		

دليل الطالب

القررات الدراسية لبرنامج الكيمياء (المستوى الأول)

ملاحظات	الدرجة				توزيع عدد الساعات أسبوعياً				حالة المقرر		مطلوبات المقرر	اسم المقرر	كود المقرر	رمز
	الجموع	نظري	تطبيقى / قصصى	شؤون	عمل عملي	المقدمة	تطبيقية	تقنيات	عمل عملي	نظري				
	١٠٠	٧٠	٢٠	١٠	--	٣	٢	٢	--	٢	١	--	١١١ ر	نشاط و تكامل (١)
	١٠٠	٦٠	١٠	١٠	٢٠	٣	١	٢	--	٢	١	--	١٠١ ف	خواص المادة والحرارة
	١٠٠	٦٠	١٠	١٠	٢٠	٣	--	٣	--	٢	١	--	١٠١ ك	كيمياء عامة (١)
	١٠٠	٦٠	١٠	١٠	٢٠	٣	--	٣	--	٢	١	--	١٠٢ ك	كيمياء عامة (٢)
	١٠٠	٦٠	١٠	١٠	٢٠	٣	--	٢	--	٢	١	--	١١١ ح	حيوان علم
مطلوبات جامعة	--	١٠٠	--	--	--	٢	--	--	--	٢	١	--	١٠١ ع	حقوق الإنسان ومكافحة الفساد
	٥٠٠					١٧					٦			المجموع
	١٠٠	٧٠	٢٠	١٠	--	٣	٢	٢	--	٢	١	--	١١٢ ر	جبر و هندسة
	١٠٠	٦٠	١٠	١٠	٢٠	٣	١	٢	--	٢	١	--	١٠٢ ف	كهربية ومغناطيسية و ضوء
	١٠٠	٧٠	٢٠	١٠	--	٢	١	٢	--	٢	١	--	١٢١ ك	مدخل الى الكيمياء غير العضوية
	١٠٠	٧٠	٢٠	١٠	--	٢	--	٢	--	٢	١	--	١٣١ ك	أسس الكيمياء العضوية (١)
	١٠٠	٦٠	١٠	١٠	٢٠	٣	١	٢	--	٢	١	--	١٠٢ ن	تنوع احيائي و أساسيات تكنولوجيا النبات
	١٠٠	٦٠	١٠	١٠	٢٠	٣	--	٣	--	٢	١	--	١٠٢ ج	بزلت و معادن
مطلوبات جامعة	١٠٠	٧٠	٢٠	١٠	--	٢	١	٢	--	٢	١	--	١٠٢ ع	مقدمة فى علم الحاسب
	٧٠٠					١٨					٧			المجموع
	١٧٠٠					٣٥					١٣			مجموع الفصائل

المقررات الدراسية لبرنامج الكيمياء الحيوية (المستوى الأول)

ملاحظات	الدرجة				توزيع عدد الساعات أسبوعياً				حالة المقرر		ملاحظات المقرر	اسم المقرر	كود المقرر	مستوى
	الاجمعي	نظري	تطبيقي/فصل	شبهي	عملي	مختبرات تطبيقية	مختبرات	عملي تطبيقي	نظري	اختياري				
	١٠٠	٧٠	٢٠	١٠	--	٣	٧	--	٢	--	١	تفاضل وتكامل (١)	١١١ ر	١
	١٠٠	٦٠	١٠	١٠	٢٠	٣	١	٢	٢	--	١	خواص المادة والحرارة	١٠١١ ف	١
	١٠٠	٦٠	١٠	١٠	٢٠	٣	--	٣	٢	--	١	كيمياء عامة (١)	١٠١ ك	١
	١٠٠	٦٠	١٠	١٠	٢٠	٣	--	٣	٢	--	١	كيمياء عامة (٢)	١٠٢ ك	١
	١٠٠	٦٠	١٠	١٠	٢٠	٣	--	٢	٢	--	١	مقدمة في علم الخلية والأنسجة والوراثة	١٠١ ح	١
ملاحظات جامعة	--	١٠٠	--	--	--	٦	--	--	٦	--	١	حقوق الإنسان ومكافحة الفساد	١٠١ ع	١
	٥٠٠					١٧				٦		المجموع		
	١٠٠	٧٠	٢٠	١٠	--	٣	٧	--	٢	--	١	جبر وهندسة	١١٢ ر	١
	١٠٠	٦٠	١٠	١٠	٢٠	٣	١	٧	٢	--	١	كهربية ومغناطيسية وضوء	١٠٢ ف	١
	١٠٠	٦٠	١٠	١٠	٢٠	٣	--	٣	٢	--	١	كيمياء وأيض الكربوهيدرات	١٧١ ك	١
	١٠٠	٧٠	٢٠	١٠	--	٢	--	--	٢	--	١	أسس الكيمياء العضوية (١)	١٣١ ك	١
	١٠٠	٦٠	١٠	١٠	٢٠	٣	--	٢	٢	--	١	فسيولوجي وميكروبيولوجي	١٠٦ ن	١
ملاحظات جامعة	١٠٠	٧٠	٢٠	١٠	--	٧	١	--	٦	--	١	مقدمة في علم الحاسب	١٠٢ ع	١
	٦٠٠					١٦				٦		المجموع		
	١١٠٠					٣٣				١٢		مجموع الفصول		

المقررات الدراسية لبرنامج النبات (المستوى الأول)

ملاحظات	الدرجة			توزيع عدد الساعات أسبوعياً			حالة المقرر		مطلوبات المقرر	اسم المقرر	كود المقرر	شعبة
	نظري	تطبيقي/فصلي	شغلي	عملي	العمدة	تجريبية	تجريبية	نظري				
	١٠٠	٧٠	٢٠	١٠	٢	٢	٢	٢	--	١	--	١١١ ر
	١٠٠	٦٠	١٠	١٠	٣	١	٢	٢	--	١	--	١٠١ ف
	١٠٠	٦٠	١٠	١٠	٣	--	٣	٢	--	١	--	١٠١ ك
	١٠٠	٦٠	١٠	١٠	٣	١	٢	٢	--	١	--	١٠١ ن
	١٠٠	٦٠	١٠	١٠	٣	--	٢	٢	--	١	--	١٠١ ح
متطلبات جامعة	--	١٠٠	--	--	٢	--	٢	٢	--	١	--	١٠١ ع
	٥٠٠				١٧					٦		المجموع
	١٠٠	٧٠	٢٠	١٠	٣	٢	٢	٢	--	١	--	١١٢ ر
	١٠٠	٦٠	١٠	١٠	٣	١	٢	٢	--	١	--	١٠٢ ف
	١٠٠	٦٠	١٠	١٠	٣	--	٣	٢	--	١	--	١٠٢ ك
	١٠٠	٦٠	١٠	١٠	٣	١	٢	٢	--	١	--	١٠٢ ن
	١٠٠	٦٠	١٠	١٠	٣	--	٢	٢	--	١	--	١٠٢ ح
متطلبات جامعة	١٠٠	٧٠	٢٠	١٠	٢	١	٢	٢	--	١	--	١٠٢ ع
	٦٠٠				١٧					٦		المجموع
	١١٠٠				٣٤					١٢		مجموع الفصلين

القررات الدراسية لبرنامج الكيمياء والنبات (المستوى الأول)

ملاحظات	الدرجة			توزيع عدد الساعات اسبوعياً				حالة القور			مقدمات القور	إسم القور	كود القور	الفصل الدراسي	
	الاجمعي	نظري	تطبيقي/فصلي	شفهني	عملي	التمهيد	تجارب تطبيقية	عملي تطبيقي	نظري	اختياري					اجباري
	١٠٠	٧٠	٢٠	١٠	--	٣	٢	--	٢	--	١	--	تفاضل وتكامل (١)	١١١ ر	٢٠٢٤
	١٠٠	٦٠	١٠	١٠	٢٠	٣	١	٢	٢		١		خواص المادة والحرارة	١٠١أ	٢٠٢٤
	١٠٠	٦٠	١٠	١٠	٢٠	٣	--	٣	٢		١		كيمياء عامة (١)	١٠١ب	٢٠٢٤
	١٠٠	٦٠	١٠	١٠	٢٠	٣	١	٢	٢		١		مورفولوجيا وتشرح النبات	١٠١ن	٢٠٢٤
	١٠٠	٦٠	١٠	١٠	٢٠	٣	--	٢	٢		١		مقدمة في علم الخلية والأنسجة والورثة	١٠١ح	٢٠٢٤
متطلبات جامعة	--	١٠٠	--	--	--	٢	--	--	٢		١		حقوق الإنسان ومكافحة الفساد	١٠١ع	٢٠٢٤
	٥٠٠					١٧					٦		المجموع		
	١٠٠	٧٠	٢٠	١٠	--	٣	٢	--	٢		١		جبر و هندسة	١١٢ ر	٢٠٢٤
	١٠٠	٦٠	١٠	١٠	٢٠	٣	١	٢	٢		١		كهربية ومغناطيسية وضوء	١٠٢أ	٢٠٢٤
	١٠٠	٦٠	١٠	١٠	٢٠	٣	--	٣	٢		١		كيمياء عامة (٢)	١٠٢ب	٢٠٢٤
	١٠٠	٦٠	١٠	١٠	٢٠	٣	١	٢	٢		١		تنوع احيائي وأساسيات فسيولوجيا النبات	١٠٢ن	٢٠٢٤
	١٠٠	٦٠	١٠	١٠	٢٠	٣	--	٢	٢		١		الشكل الوظيفي	١٠٣ج	٢٠٢٤
متطلبات جامعة	١٠٠	٧٠	٢٠	١٠	--	٢	١	--	٢		١		مقدمة في علم الحاسب	١٠٢ع	٢٠٢٤
	٦٠٠					١٧					٦		المجموع		
	١١٠٠					٣٤					١٧		مجموع الفصائل		

المقررات الدراسية لبرنامج الميكروبيولوجي (المستوى الأول)

ملاحظات	الدرجة				توزيع عدد الساعات اسبوعياً				حالة المقرر		مقابلات المقرر	اسم المقرر	كود المقرر	قسم	
	نظري	نظري / تطبيقي	شؤون	عملي	المتقدمة	تطبيقية	تربويات	عملي تطبيقي	نظري	اختياري					اجباري
	١٠٠	٧٠	٢٠	١٠	--	٣	٢	--	٢	--	١	--	١١١ ر	تفاضل وتكامل (١)	١١١ ر
	١٠٠	٦٠	١٠	١٠	٢٠	٣	١	٢	٢	--	١	--	١٠١ ا	خواص المادة والحرارة	١٠١ ا
	١٠٠	٦٠	١٠	١٠	٢٠	٣	--	٣	٢	--	١	--	١٠١ ك	كيمياء عامة (١)	١٠١ ك
	١٠٠	٦٠	١٠	١٠	٢٠	٣	١	٢	٢	--	١	--	١٠١ ن	مورفولوجيا وتشريح النبات	١٠١ ن
	١٠٠	٦٠	١٠	١٠	٢٠	٣	--	٢	٢	--	١	--	١٠١ ح	مقدمة في علم الخلية والأنسجة والوراثة	١٠١ ح
مقابلات جامعة	--	١٠٠	--	--	--	٢	--	--	٢	--	١	--	١٠١ ع	حقوق الإنسان ومكافحة الفساد	١٠١ ع
	٥٠٠					١٧					٦			المجموع	
	١٠٠	٧٠	٢٠	١٠	--	٣	٢	--	٢	--	١	--	١١٢ ر	جبر وهندسة	١١٢ ر
	١٠٠	٦٠	١٠	١٠	٢٠	٣	١	٢	٢	--	١	--	١٠٢ ك	كهربية ومقاومية وضوء	١٠٢ ك
	١٠٠	٦٠	١٠	١٠	٢٠	٣	١	٢	٢	--	١	--	١٠٢ ك	كيمياء عامة (٢)	١٠٢ ك
	١٠٠	٦٠	١٠	١٠	٢٠	٣	١	٢	٢	--	١	--	١٠٢ ن	تنوع احيائي	١٠٢ ن
	١٠٠	٦٠	١٠	١٠	٢٠	٣	--	٢	٢	--	١	--	١٠٢ ح	أساسيات تكنولوجيا النبات	١٠٢ ح
مقابلات جامعة	١٠٠	٧٠	٢٠	١٠	--	٢	١	--	٢	--	١	--	١٠٢ ع	مقدمة في علم الحاسب	١٠٢ ع
	٦٠٠					١٧					٦			المجموع	
	١١٠٠					٣٤					١٢			مجموع الفصولين	

المقررات الدراسية لبرنامج الكيمياء والميكروبيولوجي (المستوى الأول)

ملاحظات	المجموع		نظري		توزيع عدد الساعات أسبوعياً		حالة المقرر		متطلبات المقرر	اسم المقرر	كود المقرر	الفصل الدراسي
	نظري	مجموع	نظري	عملي	تطبيقية	تمرينات	اختياري	إجباري				
الدرجة	نظري	مجموع	نظري	عملي	تطبيقية	تمرينات	اختياري	إجباري	ملاحظات	اسم المقرر	كود المقرر	الفصل الدراسي
	١٠٠	٧٠	٧٠	٠	٠	٠	٠	٠	--	تفاضل و تكامل (١)	١١١ر	٥٥٥
	١٠٠	٦٠	٦٠	٠	٠	٠	٠	٠	--	خواص المادة والحرارة	١٠١أ	
	١٠٠	٦٠	٦٠	٠	٠	٠	٠	٠	--	كيمياء عامة (١)	١٠١ك	
	١٠٠	٦٠	٦٠	٠	٠	٠	٠	٠	--	مورفولوجيا وتشريح النبات	١٠١ن	
	١٠٠	٦٠	٦٠	٠	٠	٠	٠	٠	--	مقدمة فسي علم النبات	١٠١ح	
	١٠٠	٦٠	٦٠	٠	٠	٠	٠	٠	--	والأنسجة والوراثة	١٠١ع	
متطلبات جامعة	--	١٠٠	١٠٠	--	--	--	--	١	--	حقوق الإنسان ومكافحة الفساد	١٠١ع	
	٥٠٠				١٧			٦		المجموع		
	١٠٠	٧٠	٧٠	٠	٠	٠	٠	٠	--	جبر وهندسة	١١٢ر	٥٥٥
	١٠٠	٦٠	٦٠	٠	٠	٠	٠	٠	--	كهربية ومغناطيسية وضوء	١٠٢أ	
	١٠٠	٦٠	٦٠	٠	٠	٠	٠	٠	--	كيمياء عامة (٢)	١٠٢ك	
	١٠٠	٦٠	٦٠	٠	٠	٠	٠	٠	--	تنوع احيائي وأساسيات	١٠٢ن	
	١٠٠	٦٠	٦٠	٠	٠	٠	٠	٠	--	فسيولوجيا النبات	١٠٢ح	
	١٠٠	٧٠	٧٠	٠	٠	٠	٠	٠	--	مقدمة في علم الحاسب	١٠٢ع	
متطلبات جامعة	٦٠٠				١٧			٦		المجموع		
	١١٠٠				٣٤			١٢		مجموع الفصلين		

المقررات الدراسية لبرنامج الحيوان (المستوى الأول)

ملاحظات	الدرجة		توزيع عدد الساعات اسبوعياً				حالة المقرر		مقررات المقرر	اسم المقرر	كود المقرر	ملاحظات				
	نظري	تطبيقى / فصلى	نظري	شبهى	عملى	المتدبر	تقنيات تطبيقية	عملى					نظري	إختياري	إجبارى	
	١٠٠	٧٠	٢٠	١٠	--	٣	٢	٢	--	--	١	--	١١١ ر	عناصر و تكامل (١)	١١١ ر	
	١٠٠	٦٠	١٠	١٠	٢٠	٣	١	٢	--	--	١	--	١٠١ ف	خواص المادة والحرارة	١٠١ ف	
	١٠٠	٦٠	١٠	١٠	--	٣	--	٣	--	--	١	--	١٠١ ك	كبداء عامة (١)	١٠١ ك	
	١٠٠	٦٠	١٠	١٠	--	٣	--	٢	--	--	١	--	١٠١ ح	مقدمة فى علم الخلية والأنسجة والوراثة	١٠١ ح	
	١٠٠	٦٠	١٠	١٠	٢٠	٣	١	٢	--	--	١	--	١٠١ ن	مورفولوجيا وتشرح النبت	١٠١ ن	
مطلبات جامعة	--	١٠٠	--	--	--	٢	--	--	--	--	١	--	١٠١ ع	حقوق الإنسان ومكافحة الفساد	١٠١ ع	
	٥٠٠					١٧				٦			المجموع			
	١٠٠	٧٠	٢٠	١٠	--	٣	٢	٢	--	--	١	--	١١٢ ر	جبر و هندسة	١١٢ ر	
	١٠٠	٦٠	١٠	١٠	٢٠	٣	١	٢	--	--	١	--	١٠٢ ف	كهربية و مغناطيسية وضوء	١٠٢ ف	
	١٠٠	٦٠	١٠	١٠	--	٣	--	٣	--	--	١	--	١٠٢ ك	كبداء عامة (٢)	١٠٢ ك	
	١٠٠	٦٠	١٠	١٠	٢٠	٣	--	٢	--	--	١	--	١٠٢ ج	أسس تقسيم المملكة الحيوانية	١٠٢ ج	
	١٠٠	٦٠	١٠	١٠	٢٠	٣	١	٢	--	--	١	--	١٠٢ ن	تنوع احيائى وقسولوجيا النبت	١٠٢ ن	
مطلبات جامعة	١٠٠	٧٠	٢٠	١٠	--	٢	١	٢	--	--	١	--	١٠٢ ع	مقدمة فى علم الحاسب	١٠٢ ع	
	٦٠٠					١٧				٦			المجموع			
	١١٠٠					٣٤				١٢			مجموع المطلبات			

القررات الدراسية لبرنامج الكيمياء والحيوان (المستوى الأول)

ملاحظات	الدرجة		توزيع عدد الساعات أسبوعياً				حالة المقرر		مقررات المقرر	اسم المقرر	كود المقرر	نوع المقرر		
	نظري	تطبيقي / قصلي	شؤون عملي	المتعمد	تجارب تطبيقية	عملي تطبيقي	نظري	اختياري					اجباري	
	١٠٠	٧٠	٢٠	١٠	--	٢	--	٢	--	١	--	١١١ ر	تفاضل وتكامل (١)	
	١٠٠	٢٠	١٠	١٠	٢٠	٣	١	٢	--	١	--	١٠١أ	خواص المادة والحرارة	
	١٠٠	٢٠	١٠	١٠	٢٠	٣	--	٣	--	١	--	١٠١ب	كيمياء عامة (١)	
	١٠٠	٢٠	١٠	١٠	٢٠	٣	--	٢	--	١	--	١٠١ج	مقدمة فسي عظم الخنثية والأنسجة والورثة	
	١٠٠	٢٠	١٠	١٠	٢٠	٣	١	٢	--	١	--	١٠١د	مورفولوجيا وتشريح النبات	
مقررات جامعة	--	١٠٠	--	--	--	٢	--	٢	--	١	--	١٠١ع	حقوق الإنسان ومكافحة الفساد	
	٥٠٠					١٧				٦			المجموع	
	١٠٠	٧٠	٢٠	١٠	--	٣	٢	٢	--	١	--	١١٢ ر	جبر و هندسة	
	١٠٠	٢٠	١٠	١٠	٢٠	٣	١	٢	--	١	--	١٠٢أ	كهربية ومغناطيسية وضوء	
	١٠٠	٢٠	١٠	١٠	٢٠	٣	--	٣	--	١	--	١٠٢ب	كيمياء عامة (٢)	
	١٠٠	٢٠	١٠	١٠	٢٠	٣	--	٢	--	١	--	١٠٢ج	أسس تقسيم المملكة الحيوانية	
	١٠٠	٢٠	١٠	١٠	٢٠	٣	١	٢	--	١	--	١٠٢د	تنوع أحيائي وفسولوجيا النبات	
مقررات جامعة	١٠٠	٧٠	٢٠	١٠	--	٢	١	٢	--	١	--	١٠٢ع	مقدمة في علم الحاسب	
	٢٠٠					١٧				٦			المجموع	
	١١٠٠					٣٤				١٢			مجموع المقررات	

القررات الدراسية لبرنامج العلوم البيئية (المستوى الأول)

ملاحظات	الدرجة			توزيع عدد الساعات أسبوعياً					حالة القدر		مطلوبات القدر	إسم القدر	كود القدر	الفصل الدراسي	
	الاجمعي	نظري	تطبيقي/فصلي	شهُن	عملي	المختصة	تجريبية	تقنيات	عملي تطبيقي	نظري					اختياري
	١٠٠	٧٠	٣٠	١٠	--	٣	٢	--	٢	--	١	--	١١١	تفاضل وتكامل (١)	١١١
	١٠٠	٦٠	٤٠	١٠	٢٠	٣	١	٢	٢	--	١	--	١٠١	خواص المادة والحرارة	١٠١
	١٠٠	٦٠	٤٠	١٠	٢٠	٣	--	٣	٢	--	١	--	١٠١	كيمياء عامة (١)	١٠١
	١٠٠	٦٠	٤٠	١٠	٢٠	٣	--	٢	٢	--	١	--	١٠١	مقدمة في علم الخلية والأنسجة والوراثة	١٠١
	١٠٠	٦٠	٤٠	١٠	٢٠	٣	١	٢	٢	--	١	--	١٠١	مورفولوجيا وشرح النبات	١٠١
مطلوبات جامعة	--	١٠٠	--	--	--	٢	--	--	٢	--	١	--	١٠١	حقوق الإنسان ومكافحة الفساد	١٠١
	٥٠٠					١٧					٦			المجموع	
	١٠٠	٧٠	٣٠	١٠	--	٣	٢	--	٢	--	١	--	١١١	جبر و هندسة	١١١
	١٠٠	٦٠	٤٠	١٠	٢٠	٣	١	٢	٢	--	١	--	١٠٢	كهربية ومغناطيسية و ضوء	١٠٢
	١٠٠	٦٠	٤٠	١٠	٢٠	٣	--	٣	٢	--	١	--	١٠٢	كيمياء عامة (٢)	١٠٢
	١٠٠	٦٠	٤٠	١٠	٢٠	٣	--	٢	٢	--	١	--	١٠٢	أسس تقسيم المملكة الحيوانية	١٠٢
	١٠٠	٦٠	٤٠	١٠	٢٠	٣	--	٢	٢	--	١	--	١٠٢	تنوع احيائي وفسولوجيا النبات	١٠٢
مطلوبات جامعة	١٠٠	٧٠	٣٠	١٠	--	٢	١	--	٢	--	١	--	١٠٢	مقدمة في علم الحاسب	١٠٢
	٦٠٠					١٧					٦			المجموع	
	١١٠٠٠					٣٤					١٢			مجموع الفصولين	

الباب الثالث
خدمات طلابية

الباب الثالث

الخدمات الطلابية

١- المكتبة الرقمية:

- تساعد الباحثين في كيفية الاستفادة من قواعد البيانات العالميه على شبكة الإنترنت والاستفادة من نظام المستقبل لإدارة المكتبات وذلك بالدخول على النظام على موقع جامعة المنصورة والبحث في جميع مقتنيات المكتبة التي تم إدخالها على النظام.

٢- مكتبة الكلية:

- تقع المكتبة العامة في الدور الرابع من المبنى الجديد والمكتبة في الكلية كالمعمل تماماً وكلاهما متمم للآخر.
- والنشاط المكتبي هو المقياس الحقيقي للتقدم العلمي في البلاد ومكتبة الكلية تقدم الخدمات للطلاب والباحثين وتمدهم بأحدث الكتب والدوريات المختلفة وذلك يأتي بالإعداد الجيد للكتب والدوريات حتي يسهل إستخدامها.
- وتضم هذه المكتبة مكتبة الطالب بالإضافة إلي مكتبة الأبحاث التي تخدم طلاب الدراسات العليا وأعضاء هيئة التدريس وذلك إيماناً بأسلوب البحث والإطلاع.
- وتسمح المكتبة بالإستعارة الخارجية أو الداخلية للكتب تبعاً لعدد النسخ وتسمح بالإعارة الخارجية للكتب التي منها اكثر من نسخه ولاتسمح بالإعارة الخارجيه للمراجع ذات النسخه الواحدة أو الدوريه أو الرسائل العلميه المراجع ذات النسخه الواحدة أو الدوريه وتفتح المكتبة أبوابها من الساعة التاسعة صباحاً حتي الرابعة مساءً منذ بداية العام الجامعي وحتى إنتهائه، كما أنه لا يجوز الإستعارة أو الإطلاع بدون البطاقة الجامعة.
- وعلي الطالب الذي يريد الإستعارة الخارجية أن يقدم البطاقة الدراسية ويملاً الإستمارة الموجودة بالمكتبة والخاصة بالضمان ويقدمها لأمين المكتبة ثم يستخرج بطاقة الإستعارة الخارجية. وتحتوي المكتبة علي (٢٦٧٥٤) كتاباً ومرجعاً أجنبياً

دليل الطالب

وعلي (٤٣٥٣) كتاباً ومرجعاً عربياً. كما تضم ١٦٧ مجله علميه فى مختلف تخصصات الكليه عدد الرسائل العلميه فى ماجستير ٢٣٣١ رساله- دكتوراه ١٠٩٥ رساله.

٢- رعاية الشباب:

- توجد بالكلية إدارة خاصة لرعاية الشباب يتلخص دورها فيما يلي:

(أ) الرعاية الطلابية وتتم عن طريق:

- ١- دراسة ما يعترض الطلاب من مشكلات إجتماعية ونفسية ودراسية ومحاولة إيجاد الحلول المناسبة لها مع الطلاب الذين يواجهونها.
- ٢- محاولة حل ما يعترض الطلاب من مشكلات إقتصادية عن طريق صندوق التكافل الإجتماعي لطلاب الكلية.

(ب) الأنشطة الطلابية وتتم عن طريق:

- ١- وضع خطة للأنشطة المختلفة من رياضية وإجتماعية وثقافية وفنية تتناسب مع ميول ورغبات الطلاب.
- ٢- تقديم مشروعات في مجالات الأنشطة المختلفة لمجلس إتحاد طلاب الكلية لمساعدته فيما يقترحه من أنشطة وخدمات لطلاب الكلية.
- ٣- المعاونة الإيجابية في تنفيذ الأنشطة التي يقرها إتحاد طلاب الكلية وتذليل ما يعترضها من معوقات حتى تخرج بالصورة المناسبة.

وعن طريق هذه الخطوط العريضة يتحقق الأهداف الآتية:

- أ- تنمية هوايات الطلاب عن طريق توفير الإمكانيات اللازمة لها.
- ب- استثمار وقت فراغ الطلاب وتنظيمه في نشاط إنتاجي مثمر يكسب الطلاب خبرات وتخلق منهم قادة يستطيعون تفهم مشكلات مجتمعهم.

دليل الطالب

- ج- تشجيع روح الخدمة العامة وغرس الروح القيادية بين الطلاب وذلك عن طريق (معسكرات الخدمة العامة-المعسكرات الثقافية- المعسكرات الترفيهية-الرحلات.....).
- د- بث روح الزمالة والحياة الجامعية بين الطلاب وتوثيق الصلة بينهم وبين أساتذتهم.
- وتعتبر الكلية من كليات القمة علي مستوي الجامعة في مختلف الأنشطة الطلابية.

٣- إتحاد الطلاب:

- يتم تشكيل إتحاد طلاب الكلية سنوياً عن طريق إنتخاب طالبين عن كل سنة دراسية لكل لجنة من لجان الإتحاد السبعة.

(أ) أهداف الإتحاد:

- ١- تنمية القيم الروحية والأخلاقية والوعي القومي والوطني بين الطلاب.
- ٢- تعويد الطلاب علي القيادة وممارستها.
- ٣- بث الروح الجامعية السليمة بين الطلاب.
- ٤- إكتشاف مواهب الطلاب وصقلها وتشجيعها.
- ٥- نشر وتشجيع وتكوين الأسر الطلابية.
- ٦- نشر وتنظيم الأنشطة المختلفة والإفادة من طاقات الطلاب في خدمة المجتمع.

(ب) إختصاصات مجلس الإتحاد:

- ١- رسم سياسة الإتحاد في ضوء البرامج المقدمة من اللجان.
- ٢- إعتداد برامج عمل لجان مجلس الإتحاد المختلفة ومتابعة تنفيذها.
- ٣- توزيع الإعتمادات المالية علي اللجان ووضع الموازنة السنوية للمجلس ولجانه.
- ٤- إعتداد الحساب الختامي للإتحاد.
- ٥- تنسيق العمل بين لجان الإتحاد السبعة.

دليل الطالب

٦- توثيق العلاقة بين الإتحاد والإتحادات الطلابية الأخرى بالكليات.

٧- انتخاب أمين وأمين مساعد لمجلس الإتحاد من بين أعضائه الطلاب.

(ج) تشكيل الإتحاد:

• يشكل مجلس إتحاد طلاب الكلية سنوياً من :-

١- الامناء والامناء المساعدين للجان جميع الفرق الدراسية على ان ينتخب من بينهم امين وامين مساعد للمجلس .

٢- يقوم عميد الكلية باختيار مستشاء لكل لجنة من لجان مجلس الاتحاد من بين اعضاء هيئة التدريس ممن لهم خبرة فى مجال نشاط اللجنة للعمل تحت إشراف وكيل الكلية لشئون التعليم والطلاب لتقديم الدعم والتوجيه والمشورة للجنة .

٣- ويكون مدير رعاية الشباب فى الكلية أميناً لصندوق المجلس .

(د) شروط التقدم للترشيح لعضوية الإتحاد:

١- أن يكون مصري الجنسية و متمتعاً بالخلق القويم والسمعة الحسنة.

٢- أن يكون نظامي مستجداً بفرقته ومسدداً لرسوم الإتحاد.

٣- أن يكون ذو نشاط ملحوظ في مجال نشاط اللجنة التي يرشح نفسه فيها.

٤- ألا يكون قد سبق الحكم عليه بأي عقوبة.

ويحق لطلاب الانتساب والتعليم المفتوح والوافدين وطلاب الدراسات العليا المسددين للرسوم الدراسية ممارسة أوجه النشاط الخاص بالإتحاد دون أن يكون لهم حق الانتخاب أو الترشيح .

(هـ) اللجان المشكل منها الإتحاد:

١- لجنة الأسر الطلابية:

• تقوم إدارة رعاية الشباب بتشجيع الطلاب علي تكوين أسر طلابية علي مستوي الكلية وتعمل علي إعداد برامج ملائمة من شأنها الربط والتواصل بين أسر الكلية وأسرة كليات الجامعة وإعداد قيادات من شأنها تحمل المسؤولية في المستقبل وصقل هذه القيادات من الطلاب للارتقاء بهم إلي مستوي عالي من القدرة علي تحمل المسؤولية وإتخاذ القرار وتنفيذ المشروعات والأنشطة.

• ويجوز إنشاء أسر طلابية بكل كلية وتعتبر من وحدات إتحاد طلاب الكلية.

• لا يجوز إقامة أسر طلابية علي أساس فنوى أو سياسي أو عقائدي كما لا يجوز أن تتخذ الأسرة اسماً أو شعاراً يوحى بذلك.

• يقدم طلب تكوين الأسرة إلي أحد أعضاء هيئة التدريس بالكلية للموافقة علي ريادة الأسرة وفي حالة موافقته تشكل جمعية تأسيسية للأسرة بإشراف راند الأسرة تتولي وضع نظام داخلي لعمل الأسرة في نطاق أحكام اللائحة والقوانين المعمول بها ويراعي فيها القواعد التالية:

١- تحديد اسم الأسرة وراندها .

٢- قيمة رسم العضوية.

٣- تشكيل مجلس إدارة للأسرة بالانتخاب ويتكون من مقرر وأمين الصندوق وثلاثة أعضاء ويجوز أن يضم إلي عضوية المجلس عضوان يختارهم راند الأسرة.

٤- تقسيم عمل الأسرة من خلال اللجان التالية:

أ- لجنة للعلاقات تتولي العمل علي تحقيق التعارف بين أعضاء الأسرة.

ب- لجنة رياضية وتختص بالنشاط الرياضي.

دليل الطالب

ج- لجنة فنية وتختص بالنشاط الفني.

د- لجنة ثقافية وتختص بالنشاط الثقافي.

يراعي قبل تنفيذ أي نشاط من الأنشطة التي تدخل في برامج الأسر سواء داخل الجامعة أو خارجها أن يتقدم مقرر الأسرة بطلب للموافقة علي النشاط معتمد من مستشار لجنة الأسر ثم إلي مستشار الإتحاد لإعتماده.

٢- لجنة النشاط الرياضي:

• وتعمل علي بث الروح الرياضية بين الطلاب وتشجيع المواهب الرياضية وتكوين الفرق الرياضية وإقامة المباريات والمهرجانات الرياضية.

٣- لجنة النشاط الثقافي:

• تعمل علي تشجيع الطاقات الأدبية والثقافية وكذلك إقامة المسابقات الثقافية وإقامه الندوات والمحاضرات الثقافية.....إلخ من الأنشطة الثقافية والأدبية.

٤- لجنة النشاط الفني:

• إكتشاف المواهب الفنية بين الطلاب وتنميتها وتشجيعها كذلك إقامة المعارض الفنية والحفلات لإظهار مواهب الطلاب وتشجيعهم.

٥- لجنة الجوائز والخدمة العامة:

• وتقوم بتنظيم المعسكرات الكشفية والتدريبية والرحلات الخلوية ومشروعات الخدمة العامة وتنظيم برامج خدمة البيئة بما يسهم في تنمية المجتمع.

٦- لجنة النشاط الاجتماعي والرحلات:

• وتعمل علي تنمية الروابط الإجتماعية بين الطلاب وكذلك بين الطلاب وأعضاء هيئة التدريس وإقامة مسابقات إجتماعية وتنظيم رحلات ومعسكرات إجتماعية وترويحية.

٧- لجنة النشاط العلمي والتكنولوجي :

- وتختص بعقد الندوات والمحاضرات العلمية بهدف تنمية القدرات العلمية والتكنولوجية ونشر المعرفة انتاجاً وتطبيقاً عن طريق نوادي العلوم والجمعيات العلمية .

(و) إتحاد طلاب الجامعة:

- يشكل مجلس اتحاد طلاب الجامعة سنوياً من :-

١- الامين والامين المساعد ويتم انتخابهما من بين الامناء والامناء المساعدين بالكليات والمعاهد .

٢- يقوم السيد الاستاذ الدكتور رئيس الجامعة باختيار مستشار لكل لجنة من لجان مجلس الاتحاد من بين اعضاء هيئة التدريس ممن لهم خبرة في مجال الانشطة الطلابية للعمل تحت إشراف السيد الاستاذ الدكتور نائب رئيس الجامعة لشئون التعليم والطلاب لتقديم الدعم والمشورة والتوجيه للجنة ويكون مدير عام الشباب بالجامعة اميناً لصندوق المجلس .

س- تعليمات عامة لإقامة الأنشطة:

١- لا يجوز تنظيم أي نشاط لمجلس الإتحاد أو لجانه أو بإسمه علي أساس فئوي أو سياسي أو عقائدي.

٢- يجب الحصول علي موافقة عميد الكلية أو نائب رئيس الجامعة المختص علي النشاط الطلابي.

٤- يحق لرئيس الجامعة أو النائب أو العميد أو وكلانهم إيقاف أي قرار للمجلس يكون مخالفاً للتقاليد الجامعية.

دليل الطالب

٤- صندوق التكافل الإجتماعي:

تهدف صناديق التكافل الإجتماعي لطلاب الجامعات إلى:

- (أ) تحقيق الضمان الإجتماعي للطلاب بصوره المختلفه من تأمين أو رعاية إجتماعية.
- (ب) المساهمة في تنفيذ الخدمات للطلاب (مصروفات دراسية-مذكرات دراسية -علاج أو أجهزة تعويضية -شراء نظارات طبية أو ملابس).
- (ج) العمل علي حل المشاكل التي تواجه الطلاب وتحول بينهم وبين الإستمرار الهادئ في دراستهم بسبب عجز دخولهم المالية.

كيفية عمل بحث إجتماعي:

- (١) يتقدم الطالب بسحب إستمارة بحث إجتماعي من إدارة رعاية الطلاب بالكلية.
- (٢) يتم ملء بيانات الإستمارة بمعرفة الطالب ثم إعتادها من إدارة شئون الطلاب بالكلية يرفق مع الإستمارة:
 - صورة مستند إثبات الشخصية لكل من الطالب وولي الأمر (الأصل للإطلاع).
 - المستند المؤيد لدخل أو إيراد الوالد أو ولي الأمر (بيان بمقررات المرتب أو سركي المعاش أو بيان حيازة زراعية للمزارع أو خطاب من التأمينات إذا كان يعمل بالقطاع الخاص).
 - بحث إجتماعي من الوحدة الإجتماعية التابع لها محل إقامة أسرة الطالب.
 - صورة شهادة وفاة ولي أمر الطالب(في حالة الوفاة).
 - تقرير من الإدارة الطبية بالجامعة لتحديد نسبة العجز للطلاب (في حالة الإعاقة).
 - شهادة طبية تفيد مرض والد الطالب وعدم قدرته علي الكشف (في حالة الإصابة بمرض مزمن).

(٣) يسلم البحث للسيد مسئول الفرقة بإدارة رعاية الطلاب بالكلية.

(٤) تعرض الأبحاث مجمعة علي مجلس إدارة صندوق التكافل الإجتماعي.

(٥) يعلن كشف بأسماء الطلاب المستفيدين داخل قسم رعاية الشباب لضمان السرية.

- وينشأ بالمجلس الأعلى للجامعات صندوق مركزي للتكافل الإجتماعي لطلاب الجامعات تكون له الشخصية الاعتبارية المستقلة. ويكون له مجلس إدارة يشكل برئاسة رئيس المجلس الأعلى للجامعات وعضوية كل من:

*** نواب رؤساء الجامعات لشئون التعليم والطلاب.

*** أمين المجلس الأعلى للجامعات.

*** عدد لا يتجاوز تسعة أعضاء من ممثلي الهيئات التي يرتبط عملها بأهداف الصندوق والخبراء اللازمين لحسن سير عمله يصدر قرار بتعيينهم قرار من رئيس المجلس الأعلى للجامعات لمدة سنتين.

* وينشأ في كل جامعة من الجامعات الخاضعة لقانون تنظيم الجامعات صندوق فرعي للتكافل الإجتماعي للجامعة. ويشكل مجلس إدارته برئاسة نائب رئيس الجامعة لشئون التعليم والطلاب وعضوية إثنين من عمداء الكليات ورئيس الجهاز الفني لرعاية الشباب بالجامعة ويكون أميناً للصندوق.

ويختص مجلس إدارة الصندوق بالآتي:

- (أ) العمل علي تحقيق أهداف الصندوق بالجامعة.
- (ب) توزيع الإعانات من الموارد التي تتوافر للجامعة لأغراض التكافل الإجتماعي للطلاب علي كليات الجامعة ومعاهدها.
- (ج) تنفيذ الخدمات الإجتماعية لطلاب الجامعة التي يقرر مجلس الإدارة أن تتم علي مستوي مركزي بالجامعة.
- (د) قبول الإعانات والهبات والوصايا التي توجه إليه.
- (هـ) وضع موازنة الصندوق السنوية الختامية وإعتماد حساباته السنوية الختامية وتتكون موارد الصندوق من:

موارد الصندوق تتكون من :

- (١) الإعانات التي تخصص لهذا الصندوق.
- (٢) التبرعات التي يقبله مجلس إدارته.
- (٣) حصيلة الإيرادات من تأجير وإستخدام المقاصف والنوادي وسائر مرافق الجامعة ووحداتها.
- (٤) صافي إيرادات الحفلات والمهرجانات والمعارض التي تقام لصالح الصندوق.
- (٥) سائر الموارد التي تأتي من مصادر أخرى لأغراض هذا الصندوق.

* وينشأ بكل كلية أو معهد بالجامعة الخاضعة لأحكام قانون تنظيم الجامعات صندوق فرعي للتكافل الإجتماعي للطلاب الكلية أو المعهد. ويشكل مجلس إدارته برئاسة وكيل الكلية أو المعهد لشئون التعليم والطلاب وعضوية إثنين من أعضاء هيئة التدريس يختارهما مجلس الكلية أو المعهد سنوياً ورئيس الجهاز الفني لرعاية الشباب بالكلية

دليل الطالب

أو المعهد ويكون أميناً للصندوق والطالب أمين مجلس طلاب الكلية أو المعهد .

* ويختص هذا المجلس بتحقيق التكافل الإجتماعي لطلاب الكلية أو المعهد. ويوضع موازنة الصندوق السنوية وإعتماد حساباته الختامية السنوية.

وتتكون موارد الصندوق من:

(أ) الإعانات التي تخصص من لهذا الصندوق.

(ب) الهبات التي يقبلها مجلس إدارته.

(ج) ٢٠% من حصيلة الرسم المخصص لإتحاد طلاب الكلية أو المعهد.

(د) رسوم صندوق مساعدة الطلاب التي يؤديها طلاب الكلية أو المعهد وفقاً لهذه اللائحة.

(هـ) سائر الموارد التي تأتي من مصادر أخرى لهذا الصندوق،

* وتضع مجالس إدارات صناديق التكافل الإجتماعي ضوابط الإنفاق لتحقيق أغراضها في حدود سياستها العامة.

* ويكون الصرف بشيكات توقع من رئيس مجلس إدارة الصندوق توقيعاً (أولاً) ومدير عام الحسابات توقيعاً (ثانياً).

٥- المدن الجامعية:

• تعتبر المدن الجامعية وحدة من وحدات الجامعة التابعة لها ويتولي الإشراف علي المدن الجامعية بكل جامعة مجلس يولف برئاسة نائب رئيس الجامعة لشئون التعليم والطلاب. وعضويته:

* أمين الجامعة.

دليل الطالب

* عضوين يختارهما مجلس الجامعة سنوياً من الأساتذة والأساتذة المساعدين بالجامعة.

* رئيس الجهاز الطبي بالجامعة.

* رئيس جهاز رعاية الطلاب.

* رئيس جهاز المدن الجامعية.

* رئيس إتحاد طلاب الجامعة.

*** إثنين من الطلاب المقيمين بالمدن الجامعية ينتخبهما الطلاب المقيمون بها سنوياً عن طريق الإقتراع السري. ويتولى أمانة المجلس رئيس جهاز المدن الجامعية ويؤدي أعضاء مجلس الإدارة وظائفهم دون مقابل.

* ويختص مجلس المدينة الجامعية بإقتراح السياسة العامة للمدينة ومشروع اللائحة الداخلية التي تتضمن شروط وإجراءات القبول ونظام الإقامة ونظام التأديب للطلاب المقيمين بها ويعتمد مجلس الجامع هذه اللائحة.

* ويحدد المقابل الشهري للإقامة في المدينة الجامعية بقرار من المجلس الأعلى للجامعات بعد أخذ رأي مجلس الجامعة المختص.



الباب الرابع نظام مسائلة الطلاب

- الطلاب المقيدون والمنتسبون والمرخص لهم بتأدية الإمتحان من الخارج والمستمعون خاضعون للنظام التأديبي المبين فيما بعد.
- يعتبر مخالفة تأديته كل إخلال بالقوانين واللوائح والتقاليد الجامعية وعلي الأخص:
 - ١- الأعمال المخلة بنظام الكلية أو المنشآت الجامعية.
 - ٢- تعطيل الدراسة أو التحريض عليه أو الإمتناع المدبر عن حضور الدروس والمحاضرات والأعمال الجامعية الأخرى التي تقضي اللوائح بالمواطبة عليها.
 - ٣- كل فعل يتنافى مع الشرف والكرامة أو مخل بحسن السير والسلوك داخل الجامعة أو خارجها.
 - ٤- كل إخلال بنظام الإمتحان أو الهدوء اللازم له وكل غش في إمتحان أو شروع فيه.
 - ٥- كل إتلاف للمنشآت والأجهزة أو المواد أو الكتب الجامعية أو تبديدها.
 - ٦- كل تنظيم للجامعات داخل الجامعة أو الاشتراك فيها بدون ترخيص ثابت من السلطات الجامعية المختصة.
 - ٧- توزيع النشرات أو إصدار جرائد حائط بأية صورة بالكليات أو جمع توقيعات بدون ترخيص سابق من السلطات الجامعية المختصة.
 - ٨- الاعتصام داخل المباني الجامعية أو الإشتراك في مظاهرات مخالفة للنظام العام أو الآداب.

دليل الطالب

- كما أن كل طالب يرتكب غشاً في إمتحان أو شروعاً فيه ويضبط في حالة تلبس يخرجته العميد أو من ينوب عنه من لجنة الإمتحان ويحرم من دخول الإمتحان في باقي المواد ويعتبر الطالب راسباً في جميع مواد هذا الإمتحان ويحال إلي مجلس التأديب.
- أما في الأحوال الأخرى فيبطل الإمتحان بقرار من مجلس التأديب أو مجلس الكلية ويترتب عليه بطلان الدرجة العلمية إذا كانت قد منحت للطالب قبل كشف الغش والعقوبات التأديبية هي:

- ١- التنبيه شفاهة أو كتابة.
- ٢- الإنذار
- ٣- الحرمان من بعض الخدمات الطلابية.
- ٤- الحرمان من حضور دروس أحد المقررات لمدة لا تجاوز شهراً.
- ٥- الفصل من الكلية لمدة لا تجاوز شهراً.
- ٦- الحرمان من الإمتحان في مقرر أو أكثر.
- ٧- وقف قيد الطالب لدرجة الماجستير أو الدكتوراه لمدة لا تجاوز شهرين لمدة فصل دراسي.
- ٨- إلغاء إمتحان الطالب في مقرر أو أكثر.
- ٩- الفصل من الكلية لمدة لا تجاوز فصلاً دراسياً.
- ١٠- الحرمان من الإمتحان في فصل دراسي واحد أو أكثر.
- ١١- حرمان الطالب من القيد للماجستير أو الدكتوراه لمدة فصل دراسي أكثر.
- ١٢- الفصل من الكلية لمدة لا تزيد عن فصل دراسي.
- ١٣- الفصل النهائي من الجامعة و يبلغ قرار الفصل إلي الجامعات الأخرى.

دليل الطالب

- ويترتب عليه عدم صلاحية الطالب للقيد أو التقدم إلي الامتحان في جامعات جمهورية مصر العربية.
- ويجوز الأمر بإعلان القرار الصادر بالعقوبة التأديبية داخل الكلية ويجب إبلاغ القرار إلي ولي أمر الطالب وتحفظ القرارات الصادرة بالعقوبات التأديبية عدا التنبيه الشفوي في ملف الطالب.
- ولمجلس الجامعة أن يعيد النظر في القرار الصادر بالفصل النهائي بعد مضي ثلاث سنوات علي الأقل من تاريخ صدور القرار.

والهيئات المختصة بتوقيع العقوبات هي:

- ١- الأساتذة والأساتذة المساعدين ولهم توقيع العقوبات الأربع الأولى المبينة في المادة السابقة عما يقع من الطلاب أثناء الدروس والمحاضرات والأنشطة الجامعية المختلفة.
- ٢- عميد الكلية وله توقيع العقوبات الثماني الأولى المبينة في المادة السابقة. وفي حالة حدوث اضطراب أو إخلال بالنظام يتسبب عنه أو يخشى منه عدم إنتظام الدراسة أو الإمتحان يكون لعميد الكلية توقيع جميع العقوبات المبينة في المادة السابقة، علي أن يعرض الأمر خلال أسبوعين من تاريخ توقيع العقوبة علي مجلس التأديب إذا كانت العقوبة بالفصل النهائي من الجامعة، وعلي رئيس الجامعة بالنسبة إلي غير ذلك من العقوبات، وذلك للنظر في تأييد العقوبة أو إلغائها أو تعديلها.
- ٣- رئيس الجامعة وله توقيع جميع العقوبات المبينة في المادة السابقة عدا العقوبة الأخيرة، وذلك بعد أخذ رأي عميد الكلية، وله أن يمنع الطالب المحال إلي مجلس التأديب من دخول أمكنة الجامعة حتي اليوم المحدد لمحاكمته.
- ٤- مجلس التأديب وله توقيع جميع العقوبات. ولا توقع عقوبة من العقوبات الواردة في البند الخامس وما بعده المذكور سابقاً إلا بعد التحقيق مع الطالب كتابة وسماع

دليل الطالب

أقواله فيما هو منسوب إليه فإذا لم يحضر في الموعد المحدد للتحقيق سقط حقه في سماع أقواله ويتولي التحقيق من ينتدبه عميد الكلية.

- ولا يجوز لعضو هيئة التدريس المنتدب للتحقيق مع الطالب أن يكون عضواً في مجلس التأديب والقرارات التي تصدر من الهيئات المختصة بتوقيع العقوبات التأديبية وفقاً للمادة (١٢٧) تكون نهائية ومع ذلك تجوز المعارضة في القرار الصادر غيابياً من مجلس التأديب وذلك خلال أسبوع من تاريخ إعلانه إلي الطالب أو إلي ولي أمره، ويعتبر القرار حضورياً إذا كان طلب الحضور قد أعلن إلي شخص الطالب أو إلي ولي أمره وتخلف الطالب عن الحضور بغير عذر مقبول.
- ويجوز للطالب التظلم من قرار التأديب بطلب يقدمه إلي رئيس الجامعة خلال خمسة عشر يوماً من تاريخ إبلاغه بالقرار، ويعرض رئيس الجامعة ما يقدم إليه من تظلمات علي مجلس الجامعة للنظر فيها.



الباب الخامس إرشادات عامة

١- إرشادات عامة:

- ٢- لا يسمح بدخول الطالب داخل الكلية إلا إذا كان حاملاً لكارنيه الكلية ومسدداً الرسوم الدراسية.
- ٣- يحرم من دخول امتحانات آخر العام كل طالب لم يستوف النسبة المقررة للحضور طبقاً للبيد (٣) من اللائحة الداخلية بنظام الساعات المعتمدة.
- ٤- لا يقيد الطالب المستجد إذا بلغ عمره أول سبتمبر ٢٢ سنة ما لم يقدم ما يثبت موقفه من التجنيد.
- ٥- غير مسموح لأي طالب بدخول الكلية بالجلباب ويراعى إرتداء الزي المناسب.

٢- القواعد الخاصة بلجان الإمتحان:

- ١- عدم التواجد داخل مقار لجان الإمتحان دون البطاقة الجامعية المتضمنة رقم الجلوس ومكان لجنة الإمتحان .
- ٢- عدم إصطحاب الآلات الحاسبة المبرمجة ذات الذاكرة داخل لجان الإمتحان والمخالفة لذلك تعتبر حالة غش تعرض مرتكبها للمساءلة التأديبية.
- ٣- عدم إصطحاب الكتب والمذكرات وأية متعلقات مكتوبة تتعلق بالمادة أو غيرها داخل لجان الإمتحان.
- ٤- عدم التأخير عن مواعيد بداية الإمتحان أكثر من خمس عشر دقائق ويمنع المخالف من دخول الإمتحان.

دليل الطالب

- ٥- تدون بيانات الطالب على الشريط المعد لذلك فقط الملصق بكراسة الإجابات وبيانات المادة وتاريخ الإمتحان والسنة الدراسية والشعبة الموضحة على كراسة الإجابة .
- ٦- عدم التحدث مع أى زميل داخل مقار لجان الإمتحان .
- ٧- لا يسمح بالخروج من مقار لجان الإمتحان قبل مضي نصف الوقت على الأقل وكذلك لا يسمح بالخروج خلال الخمسة عشر دقيقة الأخيرة من الإمتحان تنظيمياً لعملية استلام كراسات الإجابة.

فرص دخول الإمتحان لكل فرقة:

الفرقة الأولى: مرتان فقط.

الفرقة الثانية: ثلاث مرات.

الفرقة الثالثة: خمس مرات

الفرقة الرابعة: فى حالة نجاح الطالب فى أكثر من نصف المواد بالفرصة الثالثة يودى الإمتحان حتى يتم نجاحه.



**اللائحة الداخلية للدراسات العليا
لكلية العلوم – جامعة المنصورة
(نظام الساعات المعتمدة)**

- صدر القرار الوزاري رقم (٣٧٥٤) بتاريخ ٢٠١٣/١٠/١ بشأن إصدار اللائحة الداخلية لكلية العلوم جامعة المنصورة (مرحلة الدراسات العليا) بنظام الساعات المعتمدة.

أولا : أحكام عامة

مادة (١) الأقسام العلمية والبرامج الدراسية :

تضم الكلية ٦ أقسام علمية هي :

- ١- قسم الرياضيات .
- ٢- قسم الفيزياء .
- ٣ - قسم الجيولوجيا .
- ٤ - قسم الكيمياء .
- ٥- قسم النبات .
- ٦- قسم علم الحيوان.

مادة (٢) الدرجات العلمية العليا :

تمنح جامعة المنصورة بناءا على إقتراح مجلس كلية العلوم الدبلومات والدرجات العلمية الآتية :

- ١- دبلوم في الدراسات العليا .
- ٢- درجة الماجستير في العلوم (M.Sc).
- ٣ - درجة دكتوراه الفلسفة في العلوم (Ph.D) .
- ٤- درجة الدكتوراه في العلوم (DSc) .

نصائح وإرشادات للطلاب

- * عزيزي الطالب العلم هو الوسيلة التي يرتفع بها شأن الإنسان .
- * عزيزي الطالب نحن أمه لها مستقبل...يعقول أبنائها وقوة سواعدهم.
- * عزيزي الطالب السلام ، الحق ، العدل قيم رفيعة يجب ان تتمسك بها .
- * عزيزي الطالب من دعائم الديمقراطية أن تعبر عن رأيك فى حرية تامة وتحترم أيضاً حرية الآخرين فى التعبير عن آرائهم .
- * عزيزي الطالب ليس بالحفظ والاستذكار تحظى بالتفوق ..ولكن بالفهم والتحليل والتطبيق تزداد معارفك وتنمو قدراتك .
- * عزيزي الطالب مصر تحتاج إلى مبدعين ...فلم لاتكون واحداً منهم .

الفهرست

رقم الصفحة	الموضوع	م
٧	نشأة الجامعة	١
٩	التعريف بشعار الجامعة	٢
١١	التعريف بشعار الكلية	٣
١٣	نشأة الكلية	٤
١٥	رسالة الكلية ورؤية الكلية	٥
١٧	أسماء السادة رؤساء الأقسام العلمية والسادة مديري البرامج	٦
١٨	بيان بالوظائف الإشرافية على الأقسام الإدارية	٧
٢٠	الحاصلين على جوائز الدولة التشجيعية والتقديرية	٨
٢٥	الباب الأول - نظام الدراسة	٩
٤٥	بيانات استرشاديه للطلاب	١٠
٥٢	قواعد فصل الطلاب	١١
٥٣	مجالات سوق العمل	١٢
٦٣	خدمات طلابية	١٣
٦٩	الباب الثاني - البرامج الدراسية	١٤
٨٩	الباب الثالث - خدمات طلابية	١٥
١٠٣	الباب الرابع - نظام مسانلة الطلاب	١٦
١٠٩	الباب الخامس - إرشادات عامة	١٧
١١٣	نبذة عن الدراسات العليا	١٨

رؤية الكلية

نسعى في كلية العلوم جامعة المنصورة أن نكون من بين أفضل عشر كليات للعلوم الأساسية في الشرق الأوسط عام ٢٠٣٠

رسالة الكلية

كلية العلوم جامعة المنصورة مؤسسة تعليمية وبحثية حكومية ، تقدم برامج دراسية في العلوم الأساسية لمرحلتى البكالوريوس والدراسات العليا لإنتاج خريج متميز وبحث علمي متطور ، للوفاء بمتطلبات تطوير المجتمع وتنمية البيئة .

الأهداف الإستراتيجية

- تعزيز وتطوير التعليم والتعلم.
- تعزيز وتطوير برامج الدراسات العليا.
- تعزيز وتطوير البحث العلمي بما يساعد على التنمية الاقتصادية للمجتمع.
- تعزيز وتطوير الخدمات المجتمعية.
- تعزيز القدرات الإدارية والتنظيمية.
- تنمية الموارد الذاتية للكلية لدعم العملية التعليمية والبحثية.