



جامعة المنصورة  
كلية التربية النوعية بالمنصورة  
وفروعها بمدت عمرو ونيتها للتص



# كتاب الطالب

٢٠٢٤ - ٢٠٢٥ م



بِسْمِ اللَّهِ الرَّحْمَنِ الرَّحِيمِ

قَالَ كَلِمَاتٍ  
فِي الْوَيْدِ  
فِي الْوَيْدِ  
فِي الْوَيْدِ

بِسْمِ اللَّهِ الرَّحْمَنِ الرَّحِيمِ



## المحتويات

الصفحة	البيانات	ت
٥	فهرس محتوياتات الـدليل	١
٦	كلمة السيد الأستاذ الدكتور عميد الكلية	٢
٧	إدارة الكلية	٣
٨	دليل الاتصال بالكلية	٤
٩	تاريخ الجامعة ونبذة عن الكلية	٥
١٠	السادة عمداء الكلية السابقيين	٦
١١	الرؤية والرسالة والأهداف	٧
١٢	شروط القيد بمرحلة البكالوريوس بالكلية	٨
١٣	نظام الدراسة والامتحان بمرحلة البكالوريوس	٩
١٤	الأقسام العلمية بالكلية	١٠
١٥	الدرجات العلمية التي تمنحها الكلية	١١
١٦	قواعد التحويل ونقل القيد	١٢
١٨	قيود الطلاب الوافدين	١٣
١٩	المكافآت والجوائز الدراسية	١٤
٢٠	إجراءات تجنيد الطلاب	١٥
٢١	الاعتذار عن دخول الامتحان	١٦
٢١	نظام تأديب الطلاب	١٧
٢٢	التدريب الميداني	١٨
٢٣	أنشطة رعاية الطلاب بالكلية	١٩
٢٣	المكتبة	٢٠
٢٦	برنامج إعداد معلم الحاسب الآلي باللغة الإنجليزية	٢١
٢٨	وحدة ضمان الجودة والاعتماد	٢٢
٢٩	وحدة التعلم الإلكتروني	٢٣
٣٠	الموقع الإلكتروني للكلية	٢٤
٣٢	الخطط الدراسية بأقسام الكلية لائحة ٢٠٠١	٢٥
٥٣	الخطط الدراسية بأقسام الكلية لائحة ٢٠١٨	٢٦
٨٣	خطة الدراسة لبرنامج إعداد معلم الحاسب الآلي باللغة الإنجليزية	٢٧
٨٨	خرائط كيفية الوصول لموقع الكلية وفرعيها	٢٨
٩٣	صور بالقمر الصناعي للكلية وفرعيها	٢٩
٩٦	لجنة إعداد دليل الكلية	٣٠

## كلمة السيد الأستاذ الدكتور عميد الكلية

### أبنائي الطلبة والطالبات . . . . .

بعد التحية والترحيب يسعدني أن أوضح لكم أن جامعتكم جامعة عريقة تجمع بين عمق التراث ودقة المنهج، ولديها القدرة على تطوير أقسامها وتحديث مناهجها، وتقويم أداء أساتذتها وعاملها إلى جانب تشجيع المتميزين والمتفوقين والموهوبين من أبنائها، الأمر الذي يجعلها قادرة على الإجابة والمنافسة والتفاعل مع أسواق العمل في زحام الثورة العلمية المتلاحقة في كل العلوم، وما يصاحبها من تراكم معرفي مذهل كل يوم، الأمر الذي يدعو إلى ضرورة الاستيعاب والمتابعة وملاحقة كل قوى التقدم والاستعداد الدائم للتحديث والتجديد.

وانبثاقاً من ذلك تقوم كلية التربية النوعية جامعة المنصورة وفرعها بميت غمر ومنية النصر منذ إنشائها بمساهمات جادة ومثمرة في حل مشكلات المجتمع بتوفير المدرس النوعي في المجالات والأنشطة المختلفة للمدارس في مراحل التعليم المختلفة، ويستفيد من هذا الدور الحيوي للكلية أبناء محافظة الدقهلية وأبناء مركز ومدينة زفتى محافظة الغربية ومما يساعد على إظهار وتأثير هذا الدور الحيوي في البيئة المحيطة بنا وجود الشعب المختلفة داخل الكلية وهي:

- مجال التربية الفنية.
- مجال التربية الموسيقية.
- مجال الاقتصاد المنزلي.
- إعداد معلم الحاسب الآلي.
- مجال تكنولوجيا التعليم.
- مجال الإعلام التربوي.
- مجال المسرح التربوي.
- العلوم التربوية والنفسية.

وتتيح الكلية لخريجها للتزود كل في مجاله والتقدم إلى الأفضل من خلال الدراسات العليا من دبلوم وماجستير ودكتوراه، ونسأل الله أن يساعدنا كإدارة للكلية أن نتيح لكل طالب الخدمة التعليمية المتميزة ليكون الخريج على أعلى مستوى يخدم به نفسه وبيئته ووطنه انه نعم المولى ونعم النصير.

مُنِيَاتِي لَكُمْ بِالنُفُوقِ . . . . .

عميد الكلية

**أ.د/ محي الدين إسماعيل العلامي**

## إدارة الكلية



أ.د/ محي الدين إسماعيل العلامي

عميد الكلية



أ.د/ محسن محمد الغنندور

وكيل الكلية

لخدمة المجتمع وتنمية البيئة



أ.د/ أماني فوزي الجمل

وكيل الكلية

لشئون الدراسات العليا والبحوث



أ.د/ إبراهيم إبراهيم أحمد

وكيل الكلية

لشئون التعليم والطلاب



أ.د/ أشرف رفعت الزيني

المشرف على فرع الكلية بمدينة النصر



أ.د/ إيمان أحمد خضر

المشرف على فرع الكلية بمدينة غمر

## دليل الاتصال بالكلية

العنوان البريدي : كلية التربية النوعية - جامعة المنصورة

مساكن مشعل - شارع المدارس متفرع من شارع محمود شاهين ( سكة  
سندوب ) المنصورة - محافظة الدقهلية .

تليفون : ٠٥٠٢٢٥٧١٧١ - ٠٠٢

فاكس : ٠٥٠٢٣١١٨٧ - ٠٠٢

العنوان البريدي لفرع ميت غمر : شارع المعاهدة - ميت غمر - محافظة الدقهلية

تليفون : ٠٥٠٦٩٠١٥٦٠ - ٠٠٢

فاكس : ٠٥٠٦٩١٧٤٧١ - ٠٠٢

العنوان البريدي لفرع منية النصر : شارع كلية التربية النوعية - منية النصر -  
محافظة الدقهلية

تليفون : ٠٥٠٧٤٩٦٩٩٣ - ٠٠٢

فاكس : ٠٥٠٧٤٩٥٢٥٥ - ٠٠٢

الموقع الإلكتروني للكلية : <https://sefac.mans.edu.eg/>


البريد الإلكتروني لمكتب العميد : [sedudean@mans.edu.eg](mailto:sedudean@mans.edu.eg)

البريد الإلكتروني لمكتب وكيل الكلية لشئون الطلاب : [sedudean@mans.edu.eg](mailto:sedudean@mans.edu.eg)

البريد الإلكتروني لمكتب وكيل الكلية لشئون الدراسات العليا : [sedudean@mans.edu.eg](mailto:sedudean@mans.edu.eg)

البريد الإلكتروني لمكتب وكيل الكلية لشئون خدمة المجتمع وتنمية البيئة : [dr\\_ghandour@mans.edu.eg](mailto:dr_ghandour@mans.edu.eg)

صفحات الكلية على مواقع التواصل :

 [https://www.facebook.com/%D9%83%D9%84%D9%8A%D8%A9-%D8%A7%D9%84%D8%AA%D8%B1%D8%A8%D9%8A%D8%A9-%D8%A7%D9%84%D9%86%D9%88%D8%B9%D9%8A%D8%A9-433943166793478/?ref=aymt\\_homepage\\_panel](https://www.facebook.com/%D9%83%D9%84%D9%8A%D8%A9-%D8%A7%D9%84%D8%AA%D8%B1%D8%A8%D9%8A%D8%A9-%D8%A7%D9%84%D9%86%D9%88%D8%B9%D9%8A%D8%A9-433943166793478/?ref=aymt_homepage_panel)

 <https://twitter.com/sefacmans>

 <http://www.youtube.com/channel/UCV9m-fRgqU2peGpjK81g7A/featured>

 <http://sefacmansedu.blogspot.com>

 <https://portalsefac.wixsite.com/sefacmans>

 <https://portalsefac.wordpress.com/>



## تاريخ الجامعة :

بدأت الدراسة بكلية الطب عام ١٩٦٢ كفرع لجامعة القاهرة ثم أنشئت جامعة شرق الدلتا بالقانون رقم ٤٩ لسنة ١٩٧٢ وتم تعديل المسمى إلى جامعة المنصورة عام ١٩٧٣، وتعتبر الجامعة السادسة من حيث النشأة بين جامعات الجمهورية السبعة عشر ويشغل الحرم الجامعي مساحة ٣٠٠ فدان تقريبا من ناحية الجنوب الغربي لمدينة المنصورة ويضم : كليات ( الطب - طب الأسنان - الصيدلة - الهندسة - الزراعة - التجارة - الحقوق - العلوم - التربية - الآداب - الحاسبات والمعلومات - التمريض - الطب البيطري - التربية الرياضية - الفنون الجميلة) وبعض الوحدات الخدمية كالإدارة العامة لرعاية الطلاب بملاعبها ومنشآتها وللمدن الجامعية ومعظم الوحدات ذات الطابع الخاص التي تخدم الجامعة والمجتمع ، هذا بالإضافة إلى المساحات التي تشغلها كليات الجامعة الواقعة خارج نطاق الجامعة مثل كلية التربية للطفولة المبكرة التي تقع بشارع احمد ماهر، وكلية السياحة والفنادق بشارع الثانوية، وكلية التربية النوعية بالمنصورة وفرعيها بمدينتي ميت غمر ومنية النصر وكلية السياحة والفنادق .

## نبذة عن الكلية :

أنشئت كلية التربية النوعية بالمنصورة بالقرار رقم ١١٧٧ لسنة ١٩٩٠م، وبدأت الدراسة بها في العام الجامعي ١٩٩٠/١٩٩١م، وأنشئت كلية التربية النوعية بمنية النصر بالقرار رقم ١١٦١ في عام ١٩٩٠م، كما أنشئت كلية التربية النوعية بميت غمر بالقرار رقم ١١٧٨ في عام ١٩٩١م، وكانت الكليات الثلاث تابعة لوزارة التعليم العالي، ثم صدر القرار الجمهوري رقم ٣٢٩ لسنة ١٩٩٨م، بضم الكليات الثلاثة إلى جامعة المنصورة، وذلك في كلية واحدة، باسم كلية التربية النوعية بالمنصورة وفرعيها بميت غمر ومنية النصر.

## وتولى عمادة الكلية كل من السادة:

م	الاسم	الفترة
١	أ.د/ أحمد زكى محرز	من ١٩٩٨/١٠/١٥ حتى ٢٠٠٠/٧/٣١
٢	أ.د/ فاروق السعيد جبريل	من ٢٠٠٠/٨/١ حتى ٢٠٠٤/٧/٣١
٣	أ.د/ الهاللي الشربيني الهاللي	من ٢٠٠٤/٩/١٢ حتى ٢٠١٠/٩/١٢
٤	أ.د/ أحمد البهي السيد	من ٢٠١٠/٩/٢١ حتى ٢٠١٣/٧/٣٠
٥	أ.د/ إبراهيم إبراهيم أحمد أحمد	من ٢٠١٣/٨/١ حتى ٢٠١٧/٣/٢٠
٦	أ.د/ عبد الله جاد محمود	من ٢٠١٧/٣/٢١ حتى ٢٠٢١/٩/١٥
٧	أ.د/ محي الدين إسماعيل العلامي	من ٢٠٢١/٩/١٦ حتى الآن

صدر قرار مجلس الجامعة بتاريخ ٢٠٠٥/٩/٢٦ بتخصيص قطعة أرض لإقامة مبنى جديد للكلية داخل الحرم الجامعي وقد تم بالفعل الانتهاء من إعداد التصميمات وتسليمها للإدارة العامة للشئون الهندسية، ونأمل إجراءات طرح مبنى الكلية داخل الحرم الجامعي في القريب العاجل.

## رؤية الكلية

التميز التعليمي والبحثي محلياً وإقليمياً وعربياً بما يحقق التنمية المستدامة ويلبي احتياجات المجتمع.

## رسالة الكلية

توفير بيئة تعليمية وبحثية متطورة لإعداد المعلم النوعي المتميز للتعليم قبل الجامعي، من خلال تطوير البرامج الأكاديمية، وتقديم الاستشارات المتخصصة والخدمات المجتمعية.

## أهداف الكلية الاستراتيجية

- (١) تطوير منظومة التعليم والتعلم، وتوفير بيئة تعليمية متميزة
- (٢) الارتقاء بمنظومة الدراسات العليا والبحث العلمي.
- (٣) تطوير منظومة الخدمات والأنشطة المجتمعية.
- (٤) تطوير المنظومة الإدارية.
- (٥) إرساء نظام الجودة بالكلية، والحصول على الاعتماد.

## شروط القيد بمرحلة البكالوريوس بالكلية :

١ - يشترط لقيد الطالب للحصول على درجة البكالوريوس في إحدى شعب التربية النوعية بالإضافة إلى الشروط العامة المنصوص عليها في اللائحة التنفيذية لقانون تنظيم الجامعات ما يلي :

- أ - الحصول على الثانوية العامة أو ما يعادلها في نفس عام الالتحاق .
- ب - النجاح في اختبارات القدرات التي تُعقد في التخصصات التي تتطلب ذلك وفقاً للقواعد التي يقرها مكتب تنسيق القبول بالجامعات .
- ج - اجتياز الاختبار الشخصي الذي يقرره مجلس الكلية .
- د - أن يكون لائقاً طبيّاً على نحو يثبت صلاحيته لمتابعة الدراسة والقيام بمسئوليات مهنة التدريس .

### ويكون توزيعهم على شعب الكلية كالتالي :

#### أولاً : بالنسبة للطلاب الحاصلين على الثانوية العامة

- أ - يقبل بشعبة معلم الحاسب الآلي طلاب القسم العلمي / رياضة وعلوم .
- ب - يقبل بشعبة الإعلام التربوي وشعبة الاقتصاد المنزلي طلاب القسم الأدبي والقسم العلمي علوم وفقاً لرغبات الطلاب .
- ج - يقبل بشعبة التربية الفنية وشعبة التربية الموسيقية طلاب القسم الأدبي والقسم العلمي رياضة وعلوم بشرط اجتياز اختبارات القدرات التي تجريها الأقسام المعنية .

#### ثانياً : بالنسبة للطلاب الحاصلين على دبلوم المعاهد الفنية أو دبلوم المدارس الفنية المتقدمة

#### (نظام الخمس سنوات) أو الجامعة العمالية

- أ - يقبل بشعبة الحاسب الآلي التخصصات التالية من الطلاب والطالبات ( شبكات الحاسب الآلي - برمجة - حاسب آلي - اتصالات - إلكترونيات - برمجيات الحاسب - حاسبات منظومات حاسب - هندسة إلكترونية - كمبيوتر - شبكات ومعلومات ) .
- ب - الطلاب والطالبات الحاصلون على الدبلوم في تخصصات غير التي قبلت بقسم إعداد معلم الحاسب الآلي يوزعون بين قسمي الاقتصاد المنزلي والإعلام التربوي طبقاً لرغباتهم .

## نظام الدراسة والامتحان بمرحلة البكالوريوس :

١. مدة الدراسة لنيل درجة البكالوريوس أربعة سنوات.
٢. ينقسم العام الدراسي إلى فصلين دراسيين.
٣. يشترط لدخول الطالب الامتحان في أي مقرر أن يكون مستوفياً نسبة حضور لا تقل عن ٧٥٪.
٤. يعتبر الطالب ناجحاً اذا حصل على ٥٠٪ من مجموع درجات كل امتحان بشرط أن يحصل على ٣٠٪ من درجة الامتحان التحريري ( أو التطبيقي إذا كان الامتحان يقتصر على التطبيقي فقط)
٥. ينقل الطالب إلى الفرقة الأعلى إذا كان ناجحاً في جميع المقررات أو كان راسباً في ما لا يزيد عن مقررين (ويؤدي الطالب الامتحان فيما رسب فيه مع طلاب الفرقة التي يدرس فيها المقرر) أما طلاب الفرقة النهائية الذين يرسبون في ما لا يزيد عن مقررين فيعقد لهم دور ثان في شهر أكتوبر من كل عام وإذا تكرّر رسوبهم يمتحنوا فيما رسبوا فيه مع طلاب الفصل الدراسي الذي يدرس فيه هذا المقرر حتى يتم نجاحهم فيما رسبوا فيه.
٦. يدرس الطالب مشروع التخصص في الفرقة الرابعة وتضاف الدرجة الى المجموع الكلي للدرجات ولا يعتبر مادة رسوب أو نجاح.
٧. يقدر نجاح الطالب سواء في المقرر الواحد أم في المجموع الكلي للمقررات بأحد التقديرات الآتية:

التقدير	النسبة
ممتاز	٨٥٪ فأكثر من مجموع الدرجات
جيد جداً	٧٥٪ إلى أقل من ٨٥٪ من مجموع الدرجات
جيد	٦٥٪ إلى أقل من ٧٥٪ من مجموع الدرجات.
مقبول	٥٠٪ إلى أقل من ٦٥٪ من مجموع الدرجات

ويقدر رسوب الطالب بأحد التقديرين الآتين:

التقدير	النسبة
ضعيف	٣٥٪ إلى أقل من ٥٠٪ من مجموع الدرجات
ضعيف جداً	أقل من ٣٥٪ من مجموع الدرجات.

٨. الطالب الذي يرسب في أكثر من مقررين يبقى للإعادة ويعيدها دراسة وامتحاناً ويحسب له تقديرات النجاح فيها بمقبول ( بما لا يجاوز ٦٤% من مجموع درجات المادة).

### لغة الدراسة بالكلية :

لغة الدراسة والتعليم هي اللغة العربية وتدرس بعض المقررات باللغة الإنجليزية وفقاً لمتطلبات الأقسام العلمية.

### الأقسام العلمية بالكلية

تتكون الكلية من الأقسام التالية :

(١) قسم العلوم التربوية والنفسية : ويضم التخصصات الرئيسية التالية :

أ - أصول التربية

ب - علم النفس التربوي والصحة النفسية

ج - المناهج وطرق التدريس

(٢) قسم التربية الفنية : ويضم التخصصات الرئيسية التالية :

أ - الرسم والتصوير . د - الخزف . ز - أشغال المعادن .

ب - التصميم الزخرفي . هـ - أشغال الخشب . ح - الطباعة .

ج - النحت . و - الأشغال الفنية . ط - النسيج .

(٣) قسم التربية الموسيقية : ويضم التخصصات الرئيسية التالية :

أ - النظريات والتأليف الموسيقى . ج - الصولفيج والإيقاع الحركي .

ب - الموسيقى العربية . د - الأداء .

(٤) قسم الاقتصاد المنزلي : ويضم التخصصات الرئيسية التالية :

أ - التغذية وعلوم الأطعمة . ب - النسيج والملابس . ج - إدارة المنزل .

(٥) قسم الحاسب الآلي : ويضم التخصصات الرئيسية التالية :

أ - استخدامات الحاسب الآلي في التعليم .

ب - تقنيات الذكاء الاصطناعي في التعليم .

(٦) قسم تكنولوجيا التعليم : ويضم التخصصات الرئيسية التالية :

أ - تكنولوجيا التعليم

(٧) قسم الإعلام التربوي : ويضم التخصصات الرئيسية التالية :

أ - الصحافة المدرسية . ب - الإذاعة والتلفزيون التعليمي .

(٨) قسم المسرح التربوي : ويضم التخصصات الرئيسية التالية :

أ - المسرح التربوي

## الشعب الدراسية

تضم كلية التربية النوعية الشعب الطلابية التالية:

- ١ - شعبة التربية الفنية.
- ٢ - شعبة التربية الموسيقية.
- ٣ - شعبة الاقتصاد المنزلي.
- ٤ - شعبة معلم الحاسب الآلي.
- ٥ - قسم تكنولوجيا التعليم
- ٦ - شعبة الإعلام التربوي.
- ٧- المسرح التربوي
- ٨- برنامج معلم الحاسب الآلي باللغة الإنجليزية (برنامج نوعي خاص)

ويكون قبول الطلاب أو إيقاف القبول بالشعب السابق ذكرها بناء على قرار من مجلس الجامعة.

## الدرجات العلمية التي تمنحها الكلية

يمنح مجلس الجامعة بناء على طلب مجلس كلية التربية النوعية الدرجات العلمية التالية :

- درجة البكالوريوس في التربية النوعية من إحدى الشعب الدراسية بالكلية.
  - الدبلوم الخاص في التربية النوعية من احد الشعب الدراسية بالكلية.
  - الماجستير في التربية النوعية في احد التخصصات العلمية بأقسام الكلية.
  - دكتوراه الفلسفة في التربية النوعية في احد التخصصات العلمية بأقسام الكلية.
- مع مراعاة الشروط الخاصة للتسجيل لدرجتي الماجستير والدكتوراه باللائحة الداخلية للكلية.

## قواعد التحويل ونقل القيد

### ❖ النطاق الجغرافي للجامعة

سبق أن وافق مجلس الجامعة على أن يكون النطاق الجغرافي لجامعة المنصورة كما يلي:

- أ ) الطلاب الحاصلين على الثانوية العامة من محافظة الدقهلية.
- ب ) مركز زفتى بمحافظة الغربية بالنسبة لكلية التربية النوعية بميت غمر إقرار المجلس الأعلى للجامعات بجلسته رقم (٤٣٢) بتاريخ ١/١٠/٢٠٠٥م.

### ❖ قواعد تحويل الطلاب المستجدين في الفرقة الأولى

- بتاريخ ٢٩/٧/٢٠٠٧ قرر المجلس الأعلى للجامعات أن يكون تحويل الطلاب المرشحين للقبول بالجامعات أو الراغبين في نقل قيدهم من كلية إلى كلية أخرى غير مناظرة عن طريق التنسيق الإلكتروني مع التأكيد على أنه لن يتم قبول تحويل أو نقل قيد هؤلاء الطلاب عن طريق الكليات أو الجامعات.

### ❖ الضوابط الخاصة بالتحويل بين الكليات المتناظرة في السنوات الدراسية الأعلى من الفرقة الأولى

١. أن يكون التحويل بين الكليات المتناظرة بالجامعات مركزياً على مستوى كل جامعة.

٢. أن يكون الطالب ناجحاً ومنقولاً إلى فرقة أعلى في الكلية المحول منها.

٣. لا تزيد نسبة المحولين عن ٢٠٪ من عدد الطلاب المقيدون بالفرقة المطلوب التحويل إليها وذلك وفقاً لقواعد عامة معلنة بكل كلية.

٤. أن تكون الأولوية للتحويل من بين المتقدمين للطلاب الحاصلين على أعلى المجاميع.

٥. لا يجوز قبول طلبات تحويل الطلاب بين الكليات المتناظرة بعد مضي شهر من بدء الدراسة.

٦. يحق للطالب استخراج بيان حالة من الكلية المقيد بها لتقديمه إلى أي جهة أخرى.

- بتاريخ ٢/١٠/١٩٩٩ قرر المجلس الأعلى للجامعات: (التوصية لدى السادة رؤساء الجامعات باعتبار رسوب الطالب المنقول لفرقة أعلى في مواد تكميلية لا تدخل وفقاً لللائحة الداخلية للكلية ضمن مواد الرسوب والنجاح لا تحول دون تقدم الطالب بطلب التحويل إلى كلية أخرى وأن قبول أو رفض التحويل يتوقف على استيفاء الطالب للضوابط التي أقرها المجلس الأعلى للجامعات في هذا الشأن وكذلك الشروط الإضافية التي تضعها كل كلية وفقاً لظروفها).

٧- النجاح في اختبارات القدرات الخاصة بقسمي التربية الفنية والتربية الموسيقية.

### ❖ الطلاب الراغبين في نقل القيد من كليات داخل أو خارج الجامعة من غير الطلاب المستجدين

- تنص المادة (٨٦) الفقرة (٣) من اللائحة التنفيذية لقانون تنظيم الجامعات على الآتي:



"ويجوز نقل قيد الطالب من كلية إلى أخرى غير مناظرة في ذات الجامعة أو في جامعة أخرى بقرار من مجلس الكليتين وذلك بشرط أن يكون سنة حصوله على الثانوية العامة مستوفياً الشروط المؤهلة للقبول بالكلية وحاصلاً على المجموع الذي قبلته الكلية في تلك السنة".

#### ❖ الطلاب الحاصلين على الشهادات المعادلة

١. يجوز قبول تحويل الطلاب الحاصلين على الشهادات المعادلة بين الكليات المتناظرة في الجامعات المصرية بنفس شروط الطلاب الحاصلين على الثانوية العامة المصرية في حدود القواعد المنظمة لذلك والصادرة من المجلس الأعلى للجامعات.
٢. يجوز نقل قيد الطالب الحاصل على الشهادة المعادلة بين الكليات غير المناظرة بالشروط الآتية:

أ) موافقة مكتب التنسيق الرئيسي للجامعات والمعاهد العليا.

ب) أن يقدم الطالب ما يثبت إقامته بالنطاق الجغرافي لجامعة المنصورة.

٣. بتاريخ ١٨/٣/١٩٩١ قرر المجلس الأعلى للجامعات الآتي:

"تحقيقاً لمبدأ تكافؤ الفرص بين الطلاب المصريين وعدم السماح بأية استثناءات يحظر تحويل الطلاب المصريين من الجامعات الأجنبية إلى الجامعات المصرية إلا إذا كان الطالب حاصلاً على الحد الأدنى في شهادة الثانوية العامة أو ما يعادلها للقبول بالكلية المعنية التي يرغب في تحويله أو نقل قيده إليها على أن يتم التحويل مركزياً عن طريق مكتب التنسيق الرئيسي للقبول بالجامعات المصرية والمعاهد العليا بالقاهرة".

❖ بالنسبة لبيانات الحالة التي ترد للإدارة أو الكليات عن طريق البريد ومخالفة لشروط التحويل لا يلتفت إليها.

❖ الالتزام بتطبيق مواد قانون تنظيم الجامعات ولأجته التنفيذية وقرارات المجلس الأعلى للجامعات التي تخص التحويلات ونقل القيد والتي سترد مستقبلاً.

### الأوراق والمستندات المطلوبة في حالة التحويل أو نقل القيد :

- ١ . بيان حالة بالمواد التي درسها الطالب في الكلية المحول منها موضحاً به الدرجات والتقدير الحاصل عليها .
- ٢ . مستند يثبت إقامته في النطاق الجغرافي لجامعة المنصورة (صورة الثانوية العامة طبق الأصل، إيصال كهرباء أو غاز أو مياه باسم الوالد أو الوالدة) .

### قييد الطلاب الوافدين

تقوم الإدارة العامة للوافدين بالقاهرة بقبول وترشيح الطلاب للقبول بالكلية .

### الشروط اللازمة لقبول الطلاب الوافدين

- ١ . الحصول على شهادة الثانوية العامة المصرية أو ما يعادلها .
- ٢ . النجاح في المواد المؤهلة واستيفاء الحد الأدنى لمجموع الدرجات للكلية الالتحاق بها .

### جهة تقديم الأوراق للطلاب الوافدين :

يتقدم الطالب بأوراقه الدراسية إلى سفارته بالقاهرة أو مكتب الشئون العربية ٤ شارع الطيران المتفرع من شارع الخليفة المأمون بمنشية البكري بالقاهرة في موعد لا يتجاوز نهاية شهر سبتمبر من كل عام .

### وفيما يلي الفئات التي يتم قبول طلباتها بمكتب الشئون العربية

- الحاصلون على الثانوية العامة من مصر
- الحاصلون على الثانوية من الخارج ( المعادلة للثانوية المصرية بشرط أن يكون من أبناء الأم المصرية .

### المصروفات الدراسية ورسم القيد للطلاب الوافدين الانتظام :

- ١ - على الطالب الراغب في الدراسة للطلاب الوافدين سداد رسم قيد مبدئي قدره ١٠٠٠ ( ألف ) جنيه إسترليني عن الكليات النظرية ومبلغ ١٥٠٠ ( ألف وخمسمائة ) جنيه إسترليني عن الكليات العملية هذا بخلاف رسوم الدراسة الثانوية وهى ١٠٠٠ )

ألف جنيه إسترليني) عن الكليات النظرية و١٥٠٠ (ألف وخمسمائة) جنيه إسترليني عن الكليات العملية

٢- الطالب الوافد يسدد قيمة الاشتراك بالجامعات أو المعاهد المصرية بصندوق ونوادي الطلاب الوافدين ٦٠ جنيه مصرياً سنوياً وقيمة اشتراك زوجته مائة وخمسون جنيه سنوياً.

### الأوراق المطلوب تقديمها من الطلاب الوافدين :

١. الشهادة الثانوية ( المعادلة ) معتمدة ومصدقاً عليها من سفارة جمهورية مصر العربية في الدولة التي حصل منها الطالب على الشهادة أو سفارة البلد الحاصل منها على الشهادة بالقاهرة.
٢. أما الطلاب الحاصلون على شهادة الثانوية المصرية فعليهم أن يتقدموا بالاستمارة البيضاء الدالة على النجاح.
٣. شهادة الميلاد الأصلية أو مستخرج رسمي منها.
٤. عدد ٦ صور فوتوغرافية حديثة.
٥. استيفاء بيانات الأوراق الآتية وتوجد داخل مظروف يتم الحصول عليه من الإدارة أو السفارة بالقاهرة وهي :
٦. طلب الالتحاق ( استمارة ٥٥ تنسيق ).
٧. بطاقة ترشيح مبدئي
٨. استمارة المعلومات ( من ثلاث ٣ نسخ ).
٩. إقرار ولي أمر الطالب
١٠. بطاقة الرغبات ( من أصل وصورة ).
١١. العنوان : ٢ شارع ضريح سعد زغلول . المبتديان . القاهرة
١٢. تليفون : ٠٢٧٩٥٤٤٣

### المكافآت والجوائز الدراسية

١. يمنح الطلاب المستجدون من أبناء جمهورية مصر العربية الذين لا يجاوز ترتيبهم في امتحان شهادة الثانوية العامة الثلاثين الأوائل في شعبة علوم والعشرة الأوائل في شعبة آداب والخمسة الأوائل في الشهادة الفنية مكافأة تفوق قدرها (١٢٠) جنيهاً سنوياً.

٢. يمنح الطلاب المستجدون من أبناء جمهورية مصر العربية الحاصلون على (٨٠٪) على الأقل في امتحان الثانوية العامة مكافأة قدرها (٨٤) جنيه ويستمر صرف المكافأة المشار إليها في حالة حصوله على تقدير جيد جداً ، أما إذا حصل على امتياز فيما بعد يتم صرف مكافأة قدرها (١٢٠) جنيه.
٣. الطلاب الذين حصلوا على تقدير جيد جداً في سنوات النقل يحصلون على مكافأة قدرها (٦٠) جنيه وتقدير ممتاز يحصلون على مكافأة (١٢٠) جنيه.

### إجراءات تجنيد الطلاب

- ١ - بمجرد بلوغ الطالب سن (١٩) عاماً سواء كان مستجداً أو مقيداً بالكلية من أعوام سابقة عليه سرعة التقدم بالبطاقة العسكرية (٦ جند ) ويلاحظ أن هذه البطاقة يحصل عليها الطالب من مركز الشرطة التابع له وذلك لإتمام إجراءات تأجيل تجنيده لسن (٢٨) سنة أو تقديم شهادة الإعضاء النهائي أو المؤقت من الخدمة العسكرية
- ٢- للطلاب المنتظم بالدراسة حق التأجيل لسن (٢٨) سنة وله حق الاستمرار في الدراسة حتى هذه السن أو حصوله على المؤهل أيهما أقرب
- ٣- إذا كان الطالب قد أدى الخدمة العسكرية أو معفى نهائياً أو مؤقتاً منها يجب عليه التقدم بالشهادة الدالة على ذلك (الأصل) ولا تقبل الصورة.
- ٤- إذا لم ينطبق على الطالب البند رقم (٣) عليه أن يقدم نفسه لمنطقة التجنيد التابع لها لتجنيد ثم يتقدم بإثبات تجنيد من الوحدة المجند بها معتمد من السجلات العسكرية مرفقا به موافقة هيئة التدريب فرع البعثات على دخوله الامتحان إذا كان يرغب في التقدم للامتحان ( وتبحث كل حالة على حده بمعرفة شؤون الطلاب لمعرفة ما إذا كان الطالب يستحق التأجيل من عدمه).
- ٥- الطالب الذي يبلغ سن (٢٨) سنة أثناء دراسته بالكلية تخطر عنه منطقة التجنيد التابع لها ويتم إيقاف قيده فوراً لحين تحديد موقفه من التجنيد أما بتقديم شهادة إعفاء نهائي أو مؤقت (الأصل) أو تقديم نفسه لمنطقة التجنيد التابع لها لتجنيد ثم موافاة الكلية بإثبات تجنيده من الوحدة التي يخدم بها معتمدة من السجلات العسكرية

٦- بالنسبة للطالب المعفى مؤقتاً يجب تجديد الشهادة كلما انتهى مفعولها وفي حالة زوال سبب الإعفاء المؤقت يوقف قيده وتخطر عنه منطقة التجديد المختصة.

### الاعتذار عن دخول الامتحان

يقدم طلب الاعتذار عن عدم دخول الامتحان قبل بدء الامتحان أو أثناءه في خلال يومين على الأكثر من تاريخ انتهاءه ولا يلتفت الى أي طلب يقدم بعد هذا التاريخ ويقدم الطلب باسم / عميد الكلية ويودع إما باليد بأرشفيف الكلية أو يرسل إلى الكلية بالبريد المسجل بعلم الوصول.

١ - يقدم قسم شؤون الطلاب بالكلية فور وصول الطالب بإخطار الطالب بالتقدم للإدارة الطبية، كما تخطر في اليوم ذاته الإدارة الطبية بذلك.

لا يجوز تكرار الاعتذار عن عدم دخول الامتحان في الدور الواحد.

٢- لا يجوز أن يزيد عدد الأعذار المرضية عن عدم دخول الامتحان عن مرتين خلال سنوات الدراسة تضاف إليها مرة ثالثة بقرار من مجلس شؤون التعليم والطلاب بالتفويض من مجلس الجامعة.

٣- يجب على الطالب أن يرفق بطلب عدم دخول الامتحان لعذر اجتماعي شرحاً لهذا العذر مصحوباً بكافة الأوراق الرسمية الدالة على حقيقة العذر المقدم منه ولا يعتد بأي أوراق أو مستندات من جهات غير رسمية.

### نظام تأديب الطلاب

الطلاب المقيدون والمرخص لهم بتأدية الامتحان خاضعون للنظام التأديبي المبين فيما بعد :

يعتبر مخالفة تأديبية كل إخلال بالقوانين واللوائح والتقاليد الجامعية وعلى الأخص :

١ - الأعمال المخلة بنظام الكلية أو المنشآت الجامعية.

٢- تعطيل الدراسة أو التحريض عليه أو الامتناع المدبر عن حضور الدروس والمحاضرات والأعمال الجامعية الأخرى التي تقضي اللوائح بالمواطبة عليها.

٣ - كل فعل يتنافى مع الشرف والكرامة أو مخل بحسن السير والسلوك داخل الجامعة أو خارجها.

٤ - كل إخلال بنظام الامتحان أو الهدوء اللازم له وكل غش في الامتحان أو الشروع فيه.

- ٥ - كل إتلاف للمنشآت والأجهزة أو المواد أو الكتب الجامعية أو تبديدها
- ٦ - كل تنظيم للجماعات داخل الجامعة أو الاشتراك فيها بدون ترخيص ثابت من السلطات الجامعية المختصة.
- ٧ - توزيع المنشورات أو إصدار جرائد حائط بأية صورة بالكليات أو جمع توقيعات بدون ترخيص سابق من السلطات الجامعية المختصة.
- ٨ - الاعتصام داخل المباني الجامعية أو الاشتراك في مظاهرات مخالفة للنظام العام أو الآداب.
- ٩ - كل طالب يرتكب غشاً في الامتحان أو شروعاً فيه ويضبط في حالة تلبس يخرجه العميد أو من ينوب عنه من لجنة الامتحان ويحرم من دخول الامتحان في باقي المواد ويعتبر الطالب راسباً في جميع مواد هذا الامتحان ويحال إلى مجلس تأديب.
- ١٠ - أما في الأحوال الأخرى فيبطل الامتحان بقرار من مجلس التأديب أو مجلس الكلية ويترتب عليه بطلان الدرجة العلمية إذا كانت قد منحت للطالب قبل كشف الغش.

### التدريب الميداني

- ١- يتم التدريب الميداني في جميع الشعب لطلاب وطالبات الفرقتين الثالثة والرابعة بالمدارس التابعة لوزارة التربية والتعليم أو غيرها بواقع يوم واحد في الأسبوع على مدار العام ولمدة أسبوع متصل في نهاية العام لكل فرقة بواقع أربع ساعات في اليوم
- ٢- يبقى لإعادة الطالب الراسب في مقرر التدريب الميداني حتى ولو كان ناجحاً في جميع المقررات الأخرى في الفرق الدراسية التي رسب فيها.
- ٣- تحسب درجة مقرر التدريب الميداني بكل من الفرقتين الثالثة والرابعة بمائة درجة لكل عام دراسي وتوزع على النحو التالي:
- ٢٠ درجة كنهاية عظمى يحدد درجة الطالب فيها مديرو أو نظار المدارس التي يتم التدريب بها.
  - ٤٠ درجة كنهاية عظمى يحدد درجة الطالب فيها المشرف الداخلي مع لجنة امتحان تطبيقي.
  - ٤٠ درجة كنهاية عظمى يحدد درجة الطالب فيها المشرف الخارجي.

## الإدارة العامة لرعاية الطلاب بالجامعة

تضم الإدارة العامة لرعاية الطلاب عدة إدارات :

- (١) إدارة الاتحادات والأسر الطلابية.
- (٢) إدارة النشاط الفني.
- (٣) إدارة النشاط الاجتماعي.
- (٤) إدارة النشاط الثقافي.
- (٥) إدارة الجوائز والخدمة العامة.
- (٦) إدارة النشاط الرياضي.
- (٧) إدارة التكافل الاجتماعي.
- (٨) معسكر جمصة.
- (٩) لجنة الأسر الطلابية.

## أنشطة رعاية الطلاب بالكلية

- الاشتراك في مهرجان الأسر التي تنظمها إدارة الأسرة الطلابية بالجامعة.
- المشاركة في يوم اليتيم.
- عمل دورة شطرنج بين الطلاب بالكلية.
- دوري رياضي بين أسر الكلية.
- رحلات علمية للأقسام.
- إقامة ندوات ومؤتمرات طلابية.
- تقديم خدمات تطوعية.
- الأنشطة الفنية والاجتماعية والثقافية والجوالة.
- التكافل الاجتماعي.
- معسكر جمصة.

## المكتبة

تعتبر المكتبة العمود الفقري لأي كلية أو معهد علمي، ففيها يجد طلاب المرحلة الجامعية الأولي وطلاب الدراسات العليا والباحثون والدارسون وأعضاء هيئة التدريس ما ينشدون من كتب ومراجع ودوريات ونشرات تروي عطشهم للعلم، وتنمي نفوسهم وأفكارهم، ومما لا شك فيه أن المكتبة عنوان صادق للمعهد العلمي الذي يحويها ومرآة حقيقية لمستواه، لذا اهتمت كلية التربية النوعية بالمنصورة وفرعيها

بمكتباتها التي تعتبر من المنجزات العديدة بالكلية، فعلى الرغم من أنها بدأت صغيرة إلا أنها نمت وكبرت حتى أصبحت الآن تحوي العديد من الكتب العلمية والأدبية والثقافية والدوريات والمجلات، وتقدم المكتبة خدماتها إلى طلاب الكلية والباحثين وأعضاء هيئة التدريس بها.

وتسعى المكتبة إلى توفير كافة الخدمات العلمية التي تعين عضو هيئة التدريس والطالب في الحصول على المعلومة بأيسر السبل، وذلك من خلال توفير المصادر والمراجع والدوريات المكتوبة والإلكترونية من مصادرها المختلفة وخاصة معارض الكتاب المقامة داخل مصر وخارجها.

### المقتنيات:

يتوافر بمكتبات الكلية وفروعها الكتب المتخصصة في مجالات: التربية الفنية - الاقتصاد المنزلي - الحاسب الآلي - التربية الموسيقية - الإعلام التربوي - العلوم التربوية والنفسية - علم النفس، بالإضافة إلى المعارف العامة والكتب الأجنبية المتخصصة.

### خدمات المكتبة:

- خدمات الاستعارة الداخلية والخارجية.
- القيام بعملية الفهرسة والتصنيف.
- أجهزة عرض شرائح وأفلام.
- خدمة التصوير.
- المكتبة الرقمية للسادة أعضاء هيئة التدريس ومعاونيهم.

### سير العمل بالمكتبة:

مكتبات الكلية وفروعها تقدم خدماتها للطلبة وأعضاء هيئة التدريس يومياً عدا العطلات الرسمية، وذلك من الساعة (٨) صباحاً وحتى الساعة (٢) بعد الظهر من خلال كادر وظيفي مميز.

### دفع المصروفات:

يتم تحصيل المصروفات الدراسية من خلال خزينة الكلية أو التحصيل الإلكتروني فقد تم توقيع عقد تقديم خدمة التحصيل الإلكتروني للرسوم الدراسية لطلاب الجامعة مع شركة فوري ذهب للخدمات الإلكترونية وتم الاتفاق على أن تكون خدمة التحصيل والعمولة كالتالي:



أولاً : التحصيل داخل الجامعة وقنوات البنك الأهلي

يتحمل الطالب مصاريف تحصيل عن كل عملية تحصيل على النحو التالي (ج) للمصروفات حتى ٥٠٠ ج ، ٥ ج للمبالغ حتى ١٠٠٠ ج ، ١٠ ج للمبالغ لما زاد عن ١٠٠٠ ج) عن كل عملية سداد تتم عن طريق منفذ فوري ذهب داخل الحرم الجامعي أو قنوات الدفع الخاصة بالبنك.

ثانياً : خارج الجامعة

يتحمل الطالب مصاريف ٢% من قيمة المصروفات عن كل عملية تحصيل ويحد أدنى خمس جنيهات ويحد أقصى ٧٥ ج للعملية الواحدة التي تتم عبر منافذ فوري ذهب خارج الحرم الجامعي والمنتشرة في جميع أنحاء الجمهورية والقنوات البنكية والبريد.

ثالثاً : موقع فوري الإلكتروني:

يتحمل الطالب مصاريف ٢% من قيمة المصروفات عن كل عملية تحصيل ويحد أدنى خمس جنيهات للعملية الواحدة التي تتم من خلال موقع فوري الإلكتروني. رابعاً : بنك مصر.

## برنامج معلم الحاسب الآلي باللغة الإنجليزية

### رؤية البرنامج

أن يكون برنامج معلم تقنيات الحاسب باللغة الإنجليزية برنامجاً متميزاً محلياً وإقليمياً

### رسالة البرنامج

يلتزم برنامج معلم الحاسب الآلي باللغة الإنجليزية بإعداد الخريج أكاديمياً ومهنيًا في ضوء مستحدثات العصر لتلبية احتياجات سوق العمل المحلي والإقليمي.

### الأهداف العامة للبرنامج

1. إعداد الطالب إعداد أكاديمياً ومهنيًا وثقافياً بحيث يكون مؤهلاً لتدريس مقررات الحاسب الآلي في مدارس اللغات والمدارس الدولية والمعاهد المتميزة ومواكباً للتطورات العلمية والتكنولوجية في مجال علوم الحاسب الآلي وتطبيقاته في العملية التعليمية.
2. تزويد الطالب بالمعلومات والمعارف الخاصة بعلوم الحاسب الآلي إلى جانب المقررات التربوية وكذلك مقررات اللغة الإنجليزية بحيث يؤهل لغوياً ليستطيع التواصل باللغة الإنجليزية بما يتناسب مع متطلبات سوق العمل المستحدثة.
3. صقل قدرات الطالب علي التعلم الذاتي والتعاوني بالتفاعل مع مصادر التعلم الممكنة مع تنمية مهاراته علي العرض والاتصال الفعال وإدارة الوقت والقدرة علي اتخاذ القرار.

### المعايير الأكاديمية للبرنامج

1. يجب أن يكون خريج برنامج " معلم تقنيات الحاسب باللغة الإنجليزية" قادراً على ما يلي:
2. الإلمام بالأساسيات والمبادئ والنظريات الخاصة في المجالات الأساسية لعلوم الحاسب مثل الخوارزميات، والتصميم والتحليل، ومعمارية الحاسب ولغات البرمجة والشبكات وقواعد البيانات ونظم البرمجيات.

٣. تطبيق الأسس الرياضية ومفاهيم الخوارزميات ونظريات علوم الحاسب في نمذجة وتصميم وتنفيذ وتقييم وتطوير النظم المعتمدة على الحاسب.
٤. التمكن من مهارات التواصل باللغة الإنجليزية.
٥. تطبيق المعرفة بعلوم الحاسب على مشكلات واقعية مع تحليل البيانات وتفسيرها.
٦. التمكن من المهارات التحليلية اللازمة للتقييم الفعال لخصائص البرامج ولنظم الحاسب والخوارزميات.
٧. فهم وتطبيق مبادئ وأدوات هندسة البرامج مثل طرق التصميم واختيار الخوارزمية واللغة ومكتبات البرامج وواجهات المستخدم الرسومية.
٨. فهم وتطبيق مبادئ وتقنيات معالجة اللغة الطبيعية والتنقيب في البيانات.
٩. الإلمام بالمفاهيم والمبادئ والنظريات الخاصة بعمليات التعليم والتعلم سواء كخريج او بشكل مستقل.
١٠. توظيف الخوارزميات وتراكيب البيانات ومعمارية الحاسب ومفاهيم لغات البرمجة والمترجمات والشبكات والذكاء الاصطناعي وقواعد البيانات لحل المشكلات الحياتية كبيرة النطاق وتطوير الأنظمة البرمجية.
١١. تصميم وتنفيذ وتقييم أنظمة تعليمية قائمة على الحاسب.
١٢. التمكن من مبادئ التدريس ومهاراته وعملياته والتطبيق علي طرق تدريس الحاسب وتنفيذها وتقويمها بكفاءة وفاعلية.
١٣. الالتزام بضوابط وأخلاقيات مهنة التعليم والتي تتضمن التواصل مع الآخرين والعمل التعاوني.
١٤. القيام بمسئوليته تجاه تطوير المؤسسة التعليمية وفقا لنظم الجودة - التفاعل مع المتعلمين والمساهمة في حل مشكلاتهم التعليمية.
١٥. تنمية الاتجاه نحو التعلم الذاتي والمستمر والنمو المهني وتطوير التفكير الناقد والإبداعي.
١٦. المشاركة في حل المشكلات المهنية والاجتماعية باستخدام الأساليب العلمية.

## وحدة ضمان الجودة والاعتماد



أ.د/ هناء المهيري

تهدف الوحدة إلى تقويم وتطوير الأداء وتطوير العملية التعليمية والبحثية والخدمات المجتمعية والبيئية وذلك بتفعيل البنود المنصوص عليها في القانون رقم (٤٩) لسنة ١٩٧٢ بشأن تنظيم الجامعات ولأئحة التنفيذية خطوة للحصول على الاعتماد المؤسسي للكلية والاعتماد الأكاديمي لبرامجها الدراسي وذلك من خلال:-

- ١- تقييم العملية التعليمية لتحديد جوانب القوة والضعف من خلال قياس مؤشرات الأداء ومدخلات ومخرجات العملية التعليمية (هيئة التدريس - العاملون - الطلاب - الخريجون)
- ٢- إنشاء قاعدة معلومات متكاملة للبرامج الدراسية والمقررات الدراسية لدرجة البكالوريوس.
- ٣- تمكين الكلية من تحقيق رسالتها وأهدافها الاستراتيجية من خلال الدراسات الخاصة بتقييم وتقويم الأداء وجودة العملية التعليمية لضمان قدرة خريج الكلية على تلبية متطلبات سوق العمل في ضوء المتغيرات والتحديات المعاصرة
- ٤- نشر ثقافة الجودة والوعي بأهمية تطبيق برامج التقييم والتقويم بين كافة أعضاء هيئة التدريس والطلاب والعاملين بالكلية من خلال تنظيم حلقات النقاش وورش العمل والدورات التدريبية التي تعنى بتقييم وتقويم الأداء الجامعي وضمان الجودة.
- ٥- العمل على تفعيل المشاركة المجتمعية للمشاركة في الرقابة ودعم نتائج الجودة.
- ٦- التعاون مع المجتمع الأكاديمي والمهني في إرساء منظومة المعايير القياسية ووسائل القياس التي تتوافق مع المعايير التي تحددها الهيئة القومية لضمان الجودة والاعتماد
- ٧- دعم الكلية في إعداد وعمل تقييم ذاتي سنوي للكلية لتحديد جوانب القوة والضعف في البرامج الدراسية والإمكانات التي تقدمها الكلية وتقديم المقترحات والوسائل المناسبة للتغلب على نقاط الضعف ودعم نقاط القوة.

## التعليم الإلكتروني



أ.م.د/ أحمد السيد أمين محمد إبراهيم  
مدير وحدة التعليم الإلكتروني

يرجع إنشاء وحدة التعليم الإلكتروني الفرعية بكلية التربية النوعية إلى عام ٢٠٠٧ كأحد المشروعات الرئيسية من مشروع تطوير جودة التعليم بجامعة المنصورة. وقد أنشئ المركز بغرض النهوض بجودة التعليم العالي في مصر من خلال إدراج التعلم الإلكتروني كأحد الأنماط الأساسية للتعليم بالجامعات المصرية، وذلك لتصبح قادرة على المنافسة على الصعيدين الإقليمي والعالمي.

### الأهداف :

- نشر ثقافة التعلم الإلكتروني بكلية التربية النوعية بالمنصورة وفرعيها.
- تأهيل وتدريب أعضاء هيئة التدريس والهيئة المعاونة لتوظيف أساليب التعلم الإلكتروني في استراتيجيات التدريس.
- تقديم الاستشارات الفنية في إنتاج المقررات الإلكترونية لأقسام الكلية المختلفة.
- تحويل المقررات التقليدية إلى المقررات الإلكترونية طبقاً للمعايير القياسية.
- التحقق من جودة تطبيقات التعلم الإلكتروني في كلية التربية النوعية بالمنصورة وفرعيها.
- إنشاء مستودعات للعناصر التعليمية الرقمية القابلة لإعادة الاستخدام لتكون الأساس في بناء المقررات لأقسام الكلية المختلفة.
- إنشاء مستودع لرفع الامتحانات السابقة للفرق الدراسية بأقسام الكلية المختلفة.

**الموقع الإلكتروني :**

إيماناً من الكلية بأهمية تكنولوجيا الاتصالات والمعلومات، والخدمات الإلكترونية، قامت الكلية بإطلاق موقعها الجديد على الشبكة العالمية للمعلومات من خلال موقع جامعة المنصورة.

وراعت الكلية في موقعها الجديد أن يشتمل على ما يهم القارئ العادي والطلاب والباحثين وكذا أعضاء هيئة التدريس بالكلية؛ هذا بالإضافة للموقع باللغة الانجليزية.

ويمكن الدخول على موقع الكلية من خلال موقع جامعة المنصورة أو من خلال الرابط التالي مباشرة :

<http://sefac.mans.edu.eg/>



English جامعة المنصورة تسجيل الدخول نتائج الطلاب شكوى ومقترحات اتصل بنا مكتبة الصور

كلية التربية النوعية  
جامعة المنصورة

الرئيسية عن الكلية الإدارة هيئة التدريس الحياة الأكاديمية الأبحاث والمؤتمرات القطاعات الوحدات الواقفين الخدمات وحدة الجودة

طريقة الوصول إلى نظام الموديل للتعليم الإلكتروني

طريقة الوصول إلى نظام الموديل الجديد للوصول إلى المقررات الإلكترونية والمحاضرات الخاصة بالتعليم عن بعد...

## عن الكلية

## البرامج الأكاديمية

## منصة التعليم الإلكتروني

## المساق الأخلاقي للطلاب الجامعي

## مركز الخدمة العامة للخدمات التربوية

## دليل الطلاب

## لائحة جوائز حاضمة المنصورة العلمية

## كلية التربية النوعية بالجانبان المصري

## دليل احلافيان البحث العلمى

## رأيك يهمنا

اجتماع ا.د/ مدير وحدة الجودة مع منسقى البرامج  
الأكاديمية

الأربعاء، 15 ديسمبر 2021

وفقا لتعليمات السيد  
الإستاذ الدكتور/  
رئيس الجامعة  
وتوجيهات السيد  
الإس...

## التفاصيل

## ورشة عمل لتوعية الطلاب لمخاطر التدخين والامان

السبت، 27 نوفمبر 2021

قامت كلية التربية النوعية باستقبال فريق العمل للتحدث  
عن الامان والمخدر...

## التفاصيل

اعلان هام لطلاب الفرقة الرابعه "دورة تنشيطية لمحو  
الامية

الأربعاء، 17 نوفمبر 2021

تم فتح التسجيل لدورة اكتوبر 2021 ( استثنائي ) لطلاب  
الفرقة الرابعه&nbs...

## التفاصيل

الخدمات الإلكترونية التي تقدمها جامعة المنصورة  
للطلاب

الأربعاء، 13 أكتوبر 2021

نظرا لاهتمام  
جامعة المنصورة  
بكلتايا المختلفة  
ومصلحة  
الطلاب ...

## خدمة إلكترونية

## دعوة لحضور المؤتمر والمعرض الدولي للتعليم بعنوان

": التعليم في مواجهة الأزمات - الفرص والتحديات "

الثلاثاء، 28 ديسمبر 2021

الإعلان عن المؤتمر والمعرض الدولي للتعليم بعنوان "

التعليم في مواجهة ال..."

## التفاصيل

## أسماء الطلاب التي لم يتم تنظيمهم بلقاح فيروس كورونا

الثلاثاء، 28 ديسمبر 2021

يذهب على الطلاب المعرفة أسأؤهم التوجه إلى عيادة الكلية  
بالمنصورة ...

## التفاصيل

خطة امتحان دورة يناير - تعاقده حر (محو الأمية وتعليم  
الكتاب )

السبت، 25 ديسمبر 2021

حرصا من قيادة  
الجامعة على تحفيز  
طلاب جامعة  
المنصورة  
المشاركين

بالمشروع ...

## التفاصيل

## دعوة لحضور العرض المسرحي "حكاية لوحة"

الجمعة، 24 ديسمبر 2021

في اطار احتفالات  
جامعة المنصورة (   
باليوبيل الذهبي )  
مزور 50 عاماً  
عل



**الخطط الدراسية بأقسام الكلية**  
**لائحة ٢٠٠١**





كلية التربية النوعية

=====

## خطة الدراسة لمرحلة البكالوريوس

الفرقة : الأولى

شعبة : التربية الفنية

المادة	الساعات الأسبوعية			أعمال السنة	توزيع درجات آخر العام			زمن الامتحان
	نظري	تطبيقي	مجموع		تطبيقي	تحريرى	مجموع	
الفصل الدراسى الأول								
رسم (١)	١	٣	٤	١٥	٢٠	-	-	٤
أسس تصميم (١)	١	٣	٤	١٥	٢٠	-	-	٤
خزف (١)	١	٣	٤	١٥	٢٠	-	-	٤
أشغال فنية (١)	١	٣	٤	١٥	٢٠	-	-	٤
نسجيات (١)	١	٣	٤	٣٠	٤٠	١٠٠	٢	٤
تاريخ التربية الفنية	٢	-	٢	١٠	-	٥٠	٢	-
أشغال خشبية (١)	١	٣	٤	٣٠	٤٠	١٠٠	٢	٤
لغة عربية وتطبيقاتها	٢	-	٢	١٠	-	٥٠	٢	-
مبادئ تربية	٢	-	٢	١٠	-	٥٠	٢	-
دراسات بيئية	٢	-	٢	١٠	-	٥٠	٢	-
المجموع	١٤	١٨	٣٢	-	-	٤٠٠	-	-
الفصل الدراسى الثانى								
رسم (١)	١	٣	٤	١٥	٢٠	٣٠	٢	٤
أسس تصميم (١)	١	٣	٤	١٥	٢٠	٣٠	٢	٤
خزف (١)	١	٣	٤	١٥	٢٠	٣٠	٢	٤
أشغال فنية (١)	١	٣	٤	١٥	٢٠	٣٠	٢	٤
أشغال معادن	١	٣	٤	٣٠	٤٠	١٠٠	٢	٤
طباعة منسوجات (١)	١	٣	٤	٣٠	٤٠	١٠٠	٢	٤
تاريخ الفن البدائى والحضارات القديمة	٢	-	٢	١٠	-	٥٠	٢	-
لغة إنجليزية وتطبيقاتها	٢	-	٢	١٠	-	٥٠	٢	-
مبادئ علم نفس	٢	-	٢	١٠	-	٥٠	٢	-
المجموع	١٢	١٨	٣٠	-	-	٧٥٠	-	-



كلية التربية النوعية

=====

بِسْمِ اللَّهِ الرَّحْمَنِ الرَّحِيمِ

## خطة الدراسة لمرحلة البكالوريوس

الفرقة : الثانية

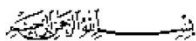
شعبة : التربية الفنية

المادة	الساعات الأسبوعية			أعمال السنة	توزيع درجات آخر العام			زمن الامتحان
	نظري	تطبيقي	مجموع		تطبيقي	تحريرى	مجموع	
الفصل الدراسي الأول								
تصوير (١)	١	٣	٤	١٥	٢٠	-	-	٤
تصميم (١)	١	٣	٤	١٥	٢٠	-	-	٤
نحت (١)	١	٣	٤	١٥	٢٠	-	-	٤
أشغال فنية (٢)	١	٣	٤	١٥	٢٠	-	-	٤
أشغال معادن	١	٣	٤	٣٠	٤٠	١٠٠	٢	٤
تاريخ الفن المصرى القديم والقبلى	٢	-	٢	١٠	-	٤٠	٢	-
مبادئ الحاسب الألى	٢	٢	٤	٢٠	٦٠	١٠٠	٢	٢
مبادئ تدريس	٢	-	٢	١٠	-	٥٠	٢	-
علم نفس النمو	٢	-	٢	١٠	-	٥٠	٢	-
المجموع	١٣	١٧	٣٠	-	-	٣٥٠	-	-
الفصل الدراسي الثانى								
تصوير (١)	١	٣	٤	١٥	٢٠	٣٠	٢	٤
تصميم (١)	١	٣	٤	١٥	٢٠	٣٠	٢	٤
نحت (١)	١	٣	٤	١٥	٢٠	٣٠	٢	٤
أشغال فنية (٢)	١	٣	٤	١٥	٢٠	٣٠	٢	٤
أشغال خشبية (٢)	١	٣	٤	٣٠	٤٠	١٠٠	٢	٤
فنون الأطفال والبالغين	٢	-	٢	١٠	-	٥٠	٢	-
تطبيقات الحاسب الألى	١	٢	٣	١٠	٢٠	٥٠	٢	٢
تربية ومشكلات المجتمع	٢	-	٢	١٠	-	٥٠	٢	-
الوسائل التعليمية	١	١	٢	١٠	١٠	٣٠	٢	٢
المجموع	١١	١٨	٢٩	-	-	٧٠٠	-	-



كلية التربية النوعية

=====



## خطة الدراسة لمرحلة البكالوريوس

شعبة : التربية الفنية : الفرقة : الثالثة

المادة	الساعات التطبيقية			أعمال السنة	توزيع درجات آخر العام			زمن الامتحان	
	نظري	تطبيقى	مجموع		مجموع	تحريرى	مجموع	نظري	تطبيقى
الفصل الدراسى الأول									
تصوير (٢)	١	٣	٤	١٥	٢٠	-	-	-	٤
تصميم (٢)	١	٣	٤	١٥	٢٠	-	-	-	٤
نحت خزفى (١)	١	٣	٤	١٥	٢٠	-	-	-	٤
أشغال فنية (٣)	١	٣	٤	١٥	٢٠	-	-	-	٤
طباعة منسوجات (٢)	١	٣	٤	٣٠	٤٠	١٠٠	٢	٤	٤
تاريخ الفن الإسلامى وعصر النهضة	٢	-	٢	١٠	-	٥٠	٢	-	-
الأصول الاجتماعية للتربية	٢	١ مناقشة	٣	١٠	١٠	٥٠	٢	٢	٢
طرق تدريس التربية الفنية (١)	٢	-	٢	١٠	-	٥٠	٢	-	-
علم نفس اجتماعى	٢	-	٢	١٠	-	٥٠	٢	-	-
تدريب ميدانى	٤	-	٤	-	-	-	-	-	-
المجموع	١٣	٢٠	٣٣	-	-	٣٠٠	-	-	-
الفصل الدراسى الثانى									
تصوير (٢)	١	٣	٤	١٥	٢٠	٣٠	٢	٤	٤
تصميم (٢)	١	٣	٤	١٥	٢٠	٣٠	٢	٤	٤
نحت خزفى (١)	١	٣	٤	١٥	٢٠	٣٠	٢	٤	٤
أشغال فنية (٣)	١	٣	٤	١٥	٢٠	٣٠	٢	٤	٤
نسجيات (٢)	١	٣	٤	٣٠	٤٠	١٠٠	٢	٤	٤
المنظور والرسم الهندسى	٢	٢	٤	٢٠	٢٠	١٠٠	٢	٢	٢
تاريخ التربية والتعليم	٢	-	٢	١٠	-	٥٠	٢	-	-
علم نفس تعليمى	٢	٢	٤	٢٠	٢٠	١٠٠	٢	٢	٢
تدريب ميدانى	-	٤	٤	٦٠	٤٠	١٠٠	-	-	-
مناقشة	-	-	-	-	-	-	-	-	-
المجموع	١١	٢٣	٣٤	-	-	٨٥٠	-	-	-



كلية التربية النوعية

=====

بِسْمِ اللَّهِ الرَّحْمَنِ الرَّحِيمِ

## خطة الدراسة لمرحلة البكالوريوس

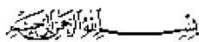
شعبة : التربية الفنية : الفرقة : الرابعة

المادة	الساعات الأسبوعية			أعمال السنة	توزيع درجات آخر العام			زمن الامتحان	
	نظري	تطبيقي	مجموع		مجموع	تحريري	مجموع	نظري	تطبيقي
<b>الفصل الدراسي الأول</b>									
تصوير (٣)	١	٣	٤	١٥	٢٠	-	-	-	٤
تصميم (٣)	١	٣	٤	١٥	٢٠	-	-	-	٤
خزف (٢)	١	٣	٤	١٥	٢٠	-	-	-	٤
تاريخ الفن الحديث والمعاصر	٢	-	٢	١٠	-	٤٠	٥٠	٢	-
طباعة (٣)	١	٣	٤	٣٠	٤٠	-	١٠٠	٢	٤
تربية مقارنة	٢	-	٢	١٠	-	٤٠	٥٠	٢	-
طرق تدريس التربية الفنية (٢)	٢	-	٢	١٠	-	٤٠	٥٠	٢	-
علم النفس التعليمي	٢	٢	٤	٢٠	٢٠	-	١٠٠	٢	٢
مشروع	-	٤	٤	-	-	-	-	-	-
تدريب ميداني	-	٤	٤	-	-	-	-	-	-
المجموع	١٢	٢٢	٣٤	-	-	-	٣٥٠	-	-
<b>الفصل الدراسي الثاني</b>									
تصوير (٣)	١	٣	٤	١٥	٢٠	-	٣٠	٢	٤
تصميم (٣)	١	٣	٤	١٥	٢٠	-	٣٠	٢	٤
خزف (٢)	١	٣	٤	١٥	٢٠	-	٣٠	٢	٤
التشريح في الفن	٢	-	٢	١٠	-	٤٠	٥٠	٢	-
نسجيات (٣)	١	٣	٤	٣٠	٤٠	-	١٠٠	٢	٤
الأصول الفلسفية للتربية	٢	١	٣	١٠	١٠	-	٥٠	٢	٢
المناهج	٢	-	٢	١٠	-	٤٠	٥٠	٢	-
صحة نفسية وإرشاد وتوجيه نفسي	٢	-	٢	١٠	-	٤٠	٥٠	٢	-
مشروع	-	٤	٤	-	-	-	٥٠	-	-
تدريب ميداني	-	٤	٤	٦٠	٤٠	مناقشة	١٠٠	-	-
المجموع	١٢	٢١	٣٣	-	-	-	٧٥٠	-	-



كلية التربية النوعية

=====



## خطة الدراسة لمرحلة البكالوريوس

الفرقة : الأولى

شعبة : الاقتصاد المنزلى

المادة	الساعات الأسبوعية			أعمال السنة	توزيع درجات آخر العام			زمن الامتحان	
	نظري	تطبيقي	مجموع		تطبيقي	تحريرى	مجموع	نظري	تطبيقي
الفصل الدراسى الأول									
كيمياء عضوى	٢	٤	٦	٢٠	٢٠	٦٠	١٠٠	٢	٤
مدخل وتاريخ الاقتصاد المنزلى	٢	-	٢	١٠	-	٤٠	٥٠	٢	-
مبادئ تغذية وعلوم أطعمه	٢	٤	٦	٢٠	٢٠	٦٠	١٠٠	٢	٤
مقدمة فى علم النسيج	٢	-	٢	١٠	-	٤٠	٥٠	٢	-
أدوات وماكينات الحياكة	٢	٤	٦	٢٠	٢٠	٦٠	١٠٠	٢	٤
دراسات بيئية	٢	-	٢	١٠	-	٤٠	٥٠	٢	-
لغة عربية وتطبيقاتها	٢	-	٢	١٠	-	٤٠	٥٠	٢	-
مبادئ تربية	٢	-	٢	١٠	-	٤٠	٥٠	٢	-
المجموع	١٦	١٢	٢٨	-	-	-	٥٥٠	-	-
الفصل الدراسى الثانى									
كيمياء حيوى	٢	٢	٤	٢٠	٢٠	٦٠	١٠٠	٢	٢
إعداد أطعمة (١)	٢	٤	٦	٢٠	٢٠	٦٠	١٠٠	٢	٤
ميكروبيولوجى أغذية	٢	٢	٤	٢٠	٢٠	٦٠	١٠٠	٢	٢
فسيولوجى إنسان	٢	٢	٤	٢٠	٢٠	٦٠	١٠٠	٢	٢
أسس تصميم الملابس	٢	٢	٤	٢٠	٢٠	٦٠	١٠٠	٢	٢
تاريخ وتطور الأزياء	٢	-	٢	١٠	-	٤٠	٥٠	٢	-
لغة إنجليزية وتطبيقاتها	٢	-	٢	١٠	-	٤٠	٥٠	٢	-
مبادئ علم نفس	٢	-	٢	١٠	-	٤٠	٥٠	٢	-
المجموع	١٦	١٢	٢٨	-	-	-	٦٥٠	-	-



كلية التربية النوعية

=====

بِسْمِ اللَّهِ الرَّحْمَنِ الرَّحِيمِ

## خطة الدراسة لمرحلة البكالوريوس

شعبة : الاقتصاد المنزلى الفرقة : الثانية

المادة	الساعات الأسبوعية			أعمال السنة	توزيع درجات آخر العام			زمن الامتحان	
	نظري	تطبيقي	مجموع		مجموع	تحريري	مجموع	نظري	تطبيقي
<b>الفصل الدراسي الأول</b>									
إعداد أطعمة (٢)	٢	٤	٦	٢٠	٢٠	٦٠	١٠٠	٢	٤
تغذية إنسان	٢	-	٢	١٠	-	٤٠	٥٠	٢	-
تريكو وكروشيه	٢	٤	٦	٢٠	٢٠	٦٠	١٠٠	٢	٤
خيوط وتراكيب نسجية	٢	٢	٤	٢٠	٢٠	٦٠	١٠٠	٢	٢
أجهزة وأدوات منزلية	٢	٢	٤	٢٠	٢٠	٦٠	١٠٠	٢	٢
مبادئ الحاسب الآلى	٢	٢	٤	٢٠	٢٠	٦٠	١٠٠	٢	٢
مبادئ تدريس	٢	-	٢	١٠	-	٤٠	٥٠	٢	-
علم نفس النمو	٢	-	٢	١٠	-	٤٠	٥٠	٢	-
المجموع	١٦	١٤	٣٠	-	-	-	٦٥٠	-	-
<b>الفصل الدراسي الثاني</b>									
طهي تجريبي	٢	٤	٦	٢٠	٢٠	٦٠	١٠٠	٢	٤
تربية غذائية	٢	-	٢	١٠	-	٤٠	٥٠	٢	-
تصميم وتنفيذ ملابس الطفل	٢	٤	٦	٢٠	٢٠	٦٠	١٠٠	٢	٤
المنسوجات والعناية بها	٢	٢	٤	٢٠	٢٠	٦٠	١٠٠	٢	٢
تحليل أغذية	٢	٤	٦	٢٠	٢٠	٦٠	١٠٠	٢	٤
تطبيقات الحاسب الآلى	١	٢	٣	١٠	٢٠	٢٠	٥٠	٢	٢
تربية ومشكلات المجتمع	٢	-	٢	١٠	-	٤٠	٥٠	٢	-
الوسائل التعليمية	١	١	٢	١٠	١٠	٣٠	٥٠	٢	٢
المجموع	١٤	١٧	٣١	-	-	-	٦٠٠	-	-



كلية التربية النوعية

=====

## خطة الدراسة لمرحلة البكالوريوس

الفرقة : الثالثة

شعبة : الاقتصاد المنزلى

المادة	الساعات الأسبوعية			أعمال السنة	توزيع درجات آخر العام			زمن الامتحان
	نظري	تطبيقي	مجموع		مجموع	تحريري	تطبيقي	
<b>الفصل الدراسي الأول</b>								
إدارة أعمال منزل	٢	-	٢	١٠	-	٤٠	٥٠	٢
تخطيط وإعداد وجبات	٢	٤	٦	٣٠	٣٠	٩٠	١٥٠	٣
حفظ أغذية	٢	٢	٤	٢٠	٢٠	٦٠	١٠٠	٢
ألبان ومنتجاتها	٢	٢	٤	٢٠	٢٠	٦٠	١٠٠	٢
تصميم وتنفيذ الملابس المنزلية والمفروشات	٢	٤	٦	٣٠	٣٠	٩٠	١٥٠	٣
الأصول الاجتماعية للتربية	٢	١ مناقشة	٣	١٠	١٠	٣٠	٥٠	٢
طرق تدريس (١)	٢	-	٢	١٠	-	٤٠	٥٠	٢
علم نفس اجتماعي	٢	-	٢	١٠	-	٤٠	٥٠	٢
تدريب ميداني	-	٤	٤	-	-	-	-	-
المجموع	١٦	١٧	٣٣	-	-	-	٧٠٠	-
<b>الفصل الدراسي الثاني</b>								
تغذية فئات خاصة	٢	٢	٤	٢٠	٢٠	٦٠	١٠٠	٢
إدارة موارد أسرة وترشيد استهلاك	٢	٢	٤	٢٠	٢٠	٦٠	١٠٠	٢
التصميم والتنظير	٢	٤	٦	٢٠	٢٠	٦٠	١٠٠	٤
دراسات اقتصادية ومالية	٢	٢	٤	٢٠	٢٠	٦٠	١٠٠	٤
تذوق ملبسي	٢	-	٢	١٠	-	٤٠	٥٠	٢
علاقات أسرية	٢	-	٢	١٠	-	٤٠	٥٠	٢
تاريخ التربية والتعليم	٢	-	٢	١٠	-	٤٠	٥٠	٢
علم نفس تعليمي	٢	٢	٤	٢٠	٢٠	٦٠	١٠٠	٢
تدريب ميداني	-	٤	٤	٦٠	-	٤٠	١٠٠	-
المجموع	١٦	١٦	٣٢	-	-	-	٧٥٠	-



كلية التربية النوعية

=====

## خطة الدراسة لمرحلة البكالوريوس

شعبة : الاقتصاد المنزلى الفرقة : الرابعة

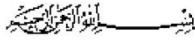
المادة	الساعات الأسبوعية			أعمال السنة	توزيع درجات آخر العام			زمن الامتحان	
	نظري	تطبيقي	مجموع		تطبيقي	تحريري	مجموع	نظري	تطبيقي
<b>الفصل الدراسي الأول</b>									
مراقبة جودة الأغذية	٢	٢	٤	٢٠	٢٠	٤٠	٢	٢	٢
تصميم وتنفيذ الملابس الخارجية	٢	٤	٦	٣٠	٣٠	٦٠	٢	٤	٤
أشغال وصناعات منزلية	٢	٢	٤	٢٠	٢٠	٤٠	٢	٢	٢
فحص وتحليل الأقمشة	٢	٢	٤	٢٠	٢٠	٤٠	٢	٢	٢
تربية مقارنة	٢	-	٢	١٠	-	٤٠	٢	-	٢
طرق تدريس (٢)	٢	-	٢	١٠	-	٤٠	٢	-	٢
علم النفس التعليمي	٢	٢	٤	٢٠	٢٠	٤٠	٢	٢	٢
مشروع	-	٤	٤	-	-	-	-	-	-
تدريب ميداني	-	٤	٤	-	-	-	-	-	-
المجموع	١٤	٢٠	٣٤	-	-	٦٥٠	-	-	-
<b>الفصل الدراسي الثاني</b>									
تقنين غذائي	٢	٤	٦	٣٠	٣٠	٦٠	٢	٤	٤
تأثيث وتنسيق المنزل	٢	٢	٤	٢٠	٢٠	٤٠	٢	٢	٢
طباعة الملابس والمفروشات	٢	٤	٦	٢٠	٢٠	٤٠	٢	٤	٤
صحة عامة وتمريض	٢	-	٢	١٠	-	٤٠	٢	-	٢
الأصول الفلسفية للتربية	٢	٢	٣	١٠	١٠	٣٠	٢	٢	٢
المناهج	٢	-	٢	١٠	-	٤٠	٢	-	٢
صحة نفسية وإرشاد وتوجيه نفسي	٢	-	٢	١٠	-	٤٠	٢	-	٢
مشروع	-	٤	٤	-	-	٥٠	-	-	-
تدريب ميداني	-	٤	٤	٦٠	٤٠	١٠٠	-	-	-
المجموع	١٤	١٩	٣٣	-	-	٧٠٠	-	-	-





كلية التربية النوعية

=====



## خطة الدراسة لمرحلة البكالوريوس

الفرقة : الأولى

شعبة : معلم الحاسب الآلى

المادة	الساعات الأسبوعية			أعمال السنة	توزيع درجات آخر العام			زمن الامتحان	
	نظري	تطبيقي	مجموع		مجموع	تحريري	مجموع	نظري	تطبيقي
<b>الفصل الدراسي الأول</b>									
مقدمة فى الحاسبات	٢	-	٢	١٠	-	٤٠	٥٠	٢	-
مبادئ رياضة	٢	٢	٤	٢٠	٢٠	٢٠	١٠٠	٢	٢
مبادئ الإحصاء	٢	٢	٤	٢٠	٢٠	٢٠	١٠٠	٢	٢
لغة إنجليزية (١)	٢	٢	٤	٢٠	٢٠	٢٠	١٠٠	٢	٢
نظم تشغيل الحاسبات (١)	٢	٤	٦	٢٠	٢٠	٢٠	١٠٠	٢	٤
دراسات بيئية	٢	-	٢	١٠	-	٤٠	٥٠	٢	-
لغة عربية وتطبيقاتها	٢	-	٢	١٠	-	٤٠	٥٠	٢	-
مبادئ تربية	٢	-	٢	١٠	-	٤٠	٥٠	٢	-
المجموع	١٦	١٠	٢٦	-	-	-	٦٠٠	-	-
<b>الفصل الدراسي الثاني</b>									
قواعد بيانات (١)	٢	٤	٦	٢٠	٢٠	٢٠	١٠٠	٢	٤
رياضيات حاسب	٢	٤	٦	٢٠	٢٠	٢٠	١٠٠	٢	٤
مقدمة فى البرمجة	٢	٤	٦	٢٠	٢٠	٢٠	١٠٠	٢	٤
مقدمة فى النوافذ	٢	٤	٦	٢٠	٢٠	٢٠	١٠٠	٢	٤
تكنولوجيا المعلومات	٢	-	٢	١٠	-	٤٠	٥٠	٢	-
لغة إنجليزية (٢)	٢	٢	٤	٢٠	٢٠	٢٠	١٠٠	٢	٢
مبادئ علم نفس	٢	-	٢	١٠	-	٤٠	٥٠	٢	-
المجموع	١٤	١٨	٣٢	-	-	-	٦٠٠	-	-



كلية التربية النوعية

=====

## خطة الدراسة لمرحلة البكالوريوس

شعبة : معلم الحاسب الآلى الفرقة : الثانية

المادة	الساعات الأسبوعية			أعمال السنة	توزيع درجات آخر العام			زمن الامتحان
	نظري	تطبيقي	مجموع		نظري	تطبيقي	مجموع	
الفصل الدراسي الأول								
برمجة (١)	٢	٤	٦	٢٠	٢٠	٦٠	١٠٠	٢
نظم تشغيل الحاسبات (٢)	٢	٤	٦	٢٠	٢٠	٦٠	١٠٠	٢
تحليل نظم	٢	٤	٦	٢٠	٢٠	٦٠	١٠٠	٢
معالجة النصوص	٢	٢	٤	٢٠	٢٠	٦٠	١٠٠	٢
لغة إنجليزية وتطبيقاتها (١)	٢	٢	٤	٢٠	٢٠	٦٠	١٠٠	٢
مبادئ تدريس	٢	-	٢	١٠	-	٤٠	٥٠	٢
علم نفس النمو	٢	-	٢	١٠	-	٤٠	٥٠	٢
المجموع	١٤	١٦	٣٠	-	-	-	٦٠٠	-
الفصل الدراسي الثاني								
برمجة (٢)	٢	٤	٦	٢٠	٢٠	٦٠	١٠٠	٢
تصميم نظم	٢	٤	٦	٢٠	٢٠	٦٠	١٠٠	٢
قواعد بيانات (٢)	٢	٤	٦	٢٠	٢٠	٦٠	١٠٠	٢
صيانة الحاسب الآلى	٢	٢	٤	٢٠	٢٠	٦٠	١٠٠	٢
لغة إنجليزية وتطبيقاتها (٢)	٢	٢	٤	٢٠	٢٠	٦٠	١٠٠	٢
التربية ومشكلات المجتمع	٢	-	٢	١٠	-	٤٠	٥٠	٢
الوسائل التعليمية	١	١	٢	١٠	١٠	٣٠	٥٠	٢
المجموع	١٣	١٧	٣٠	-	-	-	٦٠٠	-



كلية التربية النوعية

=====

بِسْمِ اللَّهِ الرَّحْمَنِ الرَّحِيمِ

## خطة الدراسة لمرحلة البكالوريوس

شعبة : معلم الحاسب الآلى الفرقة : الثالثة

المــــادة		الساعات التطبيقية			أعمال السنة		توزيع درجات آخر العام		زمن الامتحان	
نظري	تطبيقى	مجموع	تطبيقى	تحريرى	مجموع	نظري	تطبيقى	مجموع	نظري	تطبيقى
<b>الفصل الدراسى الأول</b>										
٢	٤	٦	٢٠	٦٠	١٠٠	٢	٤	١٠٠	٢	٤
٢	-	٢	١٠	٤٠	٥٠	٢	-	٥٠	٢	-
٢	٢	٤	٢٠	٦٠	١٠٠	٢	٢	١٠٠	٢	٢
٢	٤	٦	٢٠	٦٠	١٠٠	٢	٢	١٠٠	٢	٢
٢	٢	٣	١٠	٣٠	٥٠	٢	٢	٥٠	٢	٢
٢	-	٢	١٠	٤٠	٥٠	-	٢	٥٠	-	٢
٢	-	٢	١٠	٤٠	٥٠	-	٢	٥٠	-	٢
-	٤	٤	-	-	-	-	-	-	-	-
١٤	١٥	٢٩	-	-	٥٠٠	-	-	-	-	-
<b>الفصل الدراسى الثانى</b>										
٢	٤	٦	٢٠	٦٠	١٠٠	٢	٤	١٠٠	٢	٤
٢	٤	٦	٢٠	٦٠	١٠٠	٢	٤	١٠٠	٢	٤
٢	٢	٤	٢٠	٦٠	١٠٠	٢	٢	١٠٠	٢	٢
٢	٢	٤	٢٠	٦٠	١٠٠	٢	٢	١٠٠	٢	٢
٢	-	٢	١٠	٤٠	٥٠	-	٢	٥٠	-	٢
٢	-	٢	١٠	٤٠	٥٠	-	٢	٥٠	-	٢
٢	٢	٤	٢٠	٦٠	١٠٠	٢	٢	١٠٠	٢	٢
-	٤	٤	٦٠	٤٠	١٠٠	-	-	١٠٠	-	-
١٤	١٨	٣٢	-	-	٧٠٠	-	-	-	-	-



كلية التربية النوعية

=====

## خطة الدراسة لمرحلة البكالوريوس

شعبة : معلم الحاسب الآلى الفرقة : الرابعة

المادة	الساعات الأسبوعية			أعمال السنة	توزيع درجات آخر العام			
	نظري	تطبيقي	مجموع		مجموع	تحريري	نظري	تطبيقي
<b>الفصل الدراسي الأول</b>								
النظم الخبيرة	٢	٢	٤	٢٠	٢٠	٦٠	١٠٠	٢
البرمجة باستخدام البرامج الجاهزة (٢)	٢	٢	٤	٢٠	٢٠	٦٠	١٠٠	٢
تطبيقات الحاسب الآلى فى التعليم (٢)	٢	٤	٦	٢٠	٢٠	٦٠	١٠٠	٤
شبكات المعلومات العالمية	٢	٢	٤	٢٠	٢٠	٦٠	١٠٠	٢
تربية مقارنة	٢	-	٢	١٠	-	٤٠	٥٠	٢
طرق تدريس (٢)	٢	-	٢	١٠	-	٤٠	٥٠	٢
علم النفس التعليمي	٢	٢	٤	٢٠	٢٠	٦٠	١٠٠	٢
مشروع	-	٤	٤	-	-	-	-	-
تدريب ميدانى	-	٤	٤	-	-	-	-	-
المجموع	١٤	٢٠	٣٤	-	-	-	٦٠٠	-
<b>الفصل الدراسي الثانى</b>								
طرق تخطيط البرامج	٢	٢	٤	٢٠	٢٠	٦٠	١٠٠	٢
شبكات الحاسب الآلى	٢	٢	٤	٢٠	٢٠	٦٠	١٠٠	٢
النظم المعاونة فى اتخاذ القرار	٢	-	٢	١٠	-	٤٠	٥٠	٢
أساليب البرمجة الشبئية والهيكلية	٢	٢	٤	٢٠	٢٠	٦٠	١٠٠	٢
الأصول الفلسفية للتربية	٢	١ مناقشة	٣	١٠	١٠	٣٠	٥٠	٢
المناهج	٢	-	٢	١٠	-	٤٠	٥٠	٢
صحة نفسية وإرشاد وتوجيه نفسى	٢	-	٢	١٠	-	٤٠	٥٠	٢
مشروع	-	٤	٤	-	-	-	٥٠	-
تدريب ميدانى	-	٤	٤	٦٠	٤٠ مناقشة	-	١٠٠	-
المجموع	١٤	١٥	٢٩	-	-	-	٦٥٠	-



كلية التربية النوعية

=====

## خطة الدراسة لمرحلة البكالوريوس

شعبة : التربية الموسيقية الفرقة : الأولى

المادة	الساعات الأسبوعية		أعمال السنة	توزيع درجات آخر العام		زمن الامتحان
	نظري	تطبيقي		مجموع	نظري	
الفصل الدراسي الأول						
صولفيج غربي (١)	٢	٢	٤	٨٠	٨٠	٢
قواعد الموسيقى الغربية	٢	٢	٤	٤٠	٤٠	٢
إيقاع حركي	-	٢	٢	-	-	-
تاريخ الموسيقى العالمية	١	-	١	٢٠	٢٠	٢
تذوق الموسيقى العالمية	٢	-	٢	-	-	-
صولفيج وغناء عربي	٢	-	٢	-	-	-
قواعد الموسيقى العربية	١	-	١	٢٠	٢٠	٢
تذوق الموسيقى العربية	١	-	١	٢٠	٢٠	٢
تدريب صوت	-	١	١	-	-	-
بيانو (١)	-	*٢	٢	-	-	-
آلة ثانية عربية أو غربية أو غناء (١)	-	*٢	٢	-	-	-
آلة تربوية (ريكورد)	-	**١	١	-	-	-
دراسات بينية	٢	-	٢	١٠	١٠	٢
لغة عربية وتطبيقاتها	٢	-	٢	٤٠	٤٠	٢
مبادئ تربية	٢	-	٢	٤٠	٤٠	٢
المجموع	١٨	١١	٢٩	-	-	-
الفصل الدراسي الثاني						
صولفيج غربي (٢)	٢	٢	٤	٨٠	٨٠	٢
إيقاع حركي	-	٢	٢	٤٠	٤٠	-
عزف الأتاشيد المدرسية	-	٢	٢	٦٠	٦٠	-
تذوق الموسيقى العالمية	٢	-	٢	٤٠	٤٠	٢
قواعد الموسيقى النظرية	١	-	١	٢٠	٢٠	٢
صولفيج وغناء عربي	٢	-	٢	٣٠	٣٠	٢
تاريخ الموسيقى العربية	١	-	١	٢٠	٢٠	٢
تحليل الموسيقى العربية	١	-	١	٢٠	٢٠	٢
عروض موسيقى	-	١	١	٢٠	٢٠	٢
تدريب صوت	١	-	١	٢٠	٢٠	٢
بيانو ١	-	*٢	٢	٦٠	٦٠	-
آلة ثانية (عربية أو غربية أو غناء (١)	-	*٢	٢	٦٠	٦٠	-
آلة تربوية (ريكورد)	-	**١	١	٣٠	٣٠	-
علم الصوت	٢	-	٢	٤٠	٤٠	٢
عروض شعري	٢	-	٢	٤٠	٤٠	٢
لغة إنجليزية وتطبيقاتها	٢	-	٢	٤٠	٤٠	٢
مبادئ علم نفس	٢	-	٢	٤٠	٤٠	٢
المجموع	١٨	١٣	٣١	-	-	-

\* ٢ ساعة لكل طالب \*\* ساعة لكل خمسة طلاب \*\*\* ساعتان لكل عشرة طلاب (ارتجال موسيقى) وساعة لكل عشرة طلاب (هارموني)  
ملحوظة : يتم دراسة الآلة الثانية (عربية أو غربية أو غناء) مدة الأربع سنوات ولا يتم تغييرها إلا بعد موافقة مجلس الكلية لأسباب جوهرية.



كلية التربية النوعية

=====

## خطة الدراسة لمرحلة البكالوريوس

شعبة : التربية الموسيقية الفرقة : الثانية

المادة	الساعات الأسبوعية			أعمال السنة	توزيع درجات آخر العام			زمن الامتحان
	نظري	تطبيقي	مجموع		تطبيقي	تحريرى	مجموع	
الفصل الدراسي الأول								
صولفيج غربي (١)	١	٢	٣	٦٠	٦٠	٣٠	١٥٠	٢
عزف الأناشيد المدرسية	-	٢	٢	-	-	-	-	-
إيقاع حركى	-	١	١	-	-	-	-	-
الارتجال الموسيقى (١)	-	٢	٢	٤٠	٦٠	-	١٠٠	-
تحليل الموسيقى العالمية	٢	-	٢	-	-	-	-	-
هارمونى	٢	***١	٣	-	-	-	-	-
صولفيج وغناء عربى	٢	-	٢	-	-	-	-	-
تاريخ الموسيقى العربية	١	-	١	٢٠	-	٣٠	٥٠	٢
تحليل الموسيقى العربية	٢	-	٢	-	-	-	-	-
تدريب صوت	-	٢	٢	٤٠	٦٠	-	١٠٠	-
بيانو (٢)	-	*٢	٢	-	-	-	-	-
آلة ثانية (عربية أو غربية أو غناء (٢)	-	*٢	٢	-	-	-	-	-
آلة تريوية (أو كرديون)	-	**١	١	-	-	-	-	-
اداء جماعى الى أو غنائى أو حركى	-	****٢	٢	-	-	-	-	-
مبادئ الحاسب الالى	٢	٢	٤	٢٠	٢٠	٦٠	١٠٠	٢
مبادئ تدريس	٢	-	٢	١٠	-	٤٠	٥٠	٢
علم النفس النمو	٢	-	٢	١٠	-	٤٠	٥٠	٢
المجموع	١٦	١٩	٣٥	-	-	-	٦٠٠	-
الفصل الدراسي الثانى								
صولفيج غربي (٢)	١	٢	٣	٦٠	٦٠	٣٠	١٥٠	٢
عزف الأناشيد المدرسية	-	٢	٢	٤٠	٦٠	-	١٠٠	-
إيقاع حركى	-	١	١	٤٠	٦٠	-	١٠٠	-
الارتجال الموسيقى (٢)	-	٢	٢	٤٠	٦٠	-	١٠٠	-
تاريخ الموسيقى العالمية	١	-	١	٢٠	-	٣٠	٥٠	٢
تحليل الموسيقى العالمية	٢	-	٢	٤٠	٦٠	-	١٠٠	٢
هارمونى	٢	***١	٣	٤٠	٢٠	٤٠	١٠٠	٢
صولفيج وغناء عربى	٢	-	٢	٤٠	٤٠	٢٠	١٠٠	٢
تحليل الموسيقى العربية	٢	-	٢	٤٠	٦٠	-	١٠٠	٢
قيادة كورال مدرسى	٢	-	٢	٤٠	٤٠	٢٠	١٠٠	٢
بيانو (٢)	-	*٢	٢	٤٠	٦٠	-	١٠٠	-
آلة ثانية (عربية أو غربية أو غناء (٢)	-	*٢	٢	٤٠	٦٠	-	١٠٠	-
آلة تريوية (الكورديون)	-	**١	١	٢٠	٣٠	-	٥٠	-
اداء جماعى الى أو غنائى أو حركى	-	****٢	٢	٤٠	٦٠	-	١٠٠	-
تطبيقات الحاسب الالى	١	٢	٣	١٠	٢٠	٢٠	٥٠	٢
التربية ومشكلات المجتمع	٢	-	٢	١٠	-	٤٠	٥٠	٢
الوسائل التعليمية	١	-	١	١٠	-	٣٠	٥٠	٢
المجموع	١٦	١٧	٣٣	-	-	-	١٥٠٠	-

\* ساعة لكل خمسة طلاب

\*\* ساعة لكل عشرة طلاب (ارتجال موسيقى) وساعة لكل عشرة طلاب (هارمونى)

\*\*\* ساعتان لكل خمسة وعشرون طالبا



كلية التربية النوعية

=====

## خطة الدراسة لمرحلة البكالوريوس

شعبة : التربية الموسيقية الفرقة : الثالثة

المادة	الساعات الأسبوعية			أعمال السنة	توزيع درجات آخر العام		
	نظري	تطبيقي	مجموع		نظري	تطبيقي	مجموع
الفصل الدراسي الأول							
صولفيج غربي (١)	١	٢	٣	٦٠	٦٠	٣٠	١٥٠
قيادة الفرقة المدرسية	-	١	١	-	-	-	-
إيقاع حركي و ألعاب موسيقية الارتجال الموسيقي (١)	-	٢	٢	١٠	٤٠	٥٠	-
تاريخ الموسيقى العالمية	١	-	١	٢٠	-	٣٠	٥٠
تحليل الموسيقى العالمية	٢	-	٢	-	-	-	-
هارموني	١	***١	٢	-	-	-	-
كونتراينط	١	-	١	-	-	-	-
صولفيج وغناء عربي	٢	-	٢	-	-	-	-
تحليل الموسيقى العربية	٢	-	٢	-	-	-	-
بيانو (٣)	-	*٢	٢	-	-	-	-
آلة ثانية عربية أو غربية أو غناء (٣)	-	*١	١	-	-	-	-
آلة ترابيزة (جيتار)	-	**٢	٢	-	-	-	-
اداء جماعي آلي أو غنائي أو حركي	-	****٢	٢	-	-	-	-
الأصول الاجتماعية للتربية	٢	١	٣	١٠	١٠	٣٠	٥٠
طرق تدريس (١)	-	-	٢	-	١٠	٤٠	٥٠
علم نفس اجتماعي	-	-	٢	-	١٠	٤٠	٥٠
تدريب ميداني	-	-	٤	-	-	-	-
المجموع	١٦	٢٠	٣٦	-	-	-	٥٠٠
الفصل الدراسي الثاني							
صولفيج غربي (٢)	١	١	٢	٦٠	٦٠	٣٠	١٥٠
قيادة الفرقة المدرسية	-	١	١	٢٠	٣٠	٥٠	-
الارتجال الموسيقي (٢)	-	***٢	٢	٤٠	٦٠	-	١٠٠
تحليل الموسيقى العالمية	٢	-	٢	٤٠	-	٦٠	١٠٠
هارموني	١	***١	٢	٤٠	٢٠	٤٠	١٠٠
كونتراينط	١	-	١	٢٠	-	٣٠	٥٠
صولفيج وغناء عربي	١	-	١	٤٠	٢٠	١٠٠	٢٠
تاريخ الموسيقى العربية	١	-	١	٢٠	-	٣٠	٥٠
تحليل الموسيقى العربية	٢	-	٢	٤٠	-	٦٠	١٠٠
علم الآلات	١	-	١	٢٠	-	٣٠	٥٠
بيانو (٣)	-	*٢	١٢	٤٠	٦٠	-	١٠٠
آلة ثانية (عربية أو غربية أو غناء (٣)	-	*١	١	٢٠	٣٠	-	٥٠
آلة ترابيزة (جيتار)	-	**٢	٢	٤٠	٦٠	-	١٠٠
اداء جماعي آلي أو غنائي أو حركي	-	****٢	٢	٤٠	٦٠	-	١٠٠
تاريخ التربية والتعليم	٢	-	٢	١٠	-	٤٠	٥٠
علم نفس تعليمي	٢	-	٤	٢٠	٢٠	٦٠	١٠٠
تدريب ميداني	-	-	٤	-	٦٠	-	١٠٠
المجموع	١٤	١٨	٣٢	-	-	-	١٤٥٠

\* ٢ ساعة لكل طالب  
 \*\* ٢ ساعة لكل خمسة طلاب  
 \*\*\* ساعتان لكل عشرة طلاب ( ارتجال موسيقي ) وساعة لكل عشرة طلاب ( هارموني )  
 \*\*\*\* ساعتان لكل خمسة وعشرون طالباً



كلية التربية النوعية بالمنصورة

=====

## خطة الدراسة لمرحلة البكالوريوس

شعبة : التربية الموسيقية الفرقة : الرابعة

المادة	الساعات الأسبوعية			أعمال السنة	توزيع درجات آخر العام			زمن الامتحان
	نظري	تطبيقي	مجموع		نظري	تطبيقي	تحريرى	
الفصل الدراسي الأول								
صولفيج غربي (١)	٢	٢	٤	٨٠	٨٠	٤٠	٢٠٠	٢
إيقاع وتعبير حركي	-	٢	٢	-	-	-	-	-
الارتجال الموسيقي (١)	-	٢***	٢	٤٠	٦٠	١٠٠	-	-
تاريخ الموسيقى العالمية	١	-	١	٢٠	-	٣٠	٥٠	-
هارموني	١	١***	٢	-	-	-	-	-
توزيع آلي وغنائي	٢	-	٢	-	-	-	-	-
صولفيج وغناء عربي	٢	-	٢	-	-	-	-	-
تاريخ الموسيقى العربية	١	-	١	٢٠	-	٣٠	٥٠	٢
بيانو (٤)	-	٢*	٢	-	-	-	-	-
آلة ثانية (عربية أو غربية أو غناء (٤)	-	١*	١	-	-	-	-	-
آلة ترابيزة (ماندولين)	-	٢***	٢	-	-	-	-	-
اداء جماعي (آلي أو غنائي أو حركي)	-	٢****	٢	-	-	-	-	-
النقد الفني	١	١	٢	٤٠	٦٠	-	١٠٠	-
تربية مقارنة	٢	-	٢	١٠	-	٤٠	٥٠	٢
طرق تدريس (٢)	٢	-	٢	١٠	-	٤٠	٥٠	٢
علم النفس التعليمي	٢	٢	٤	٢٠	٢٠	٦٠	١٠٠	٢
مشروع	-	٤	٤	-	-	-	-	-
تدريب ميداني	-	٤	٤	-	-	-	-	-
المجموع	١٦	٢٥	٤١	-	-	-	٧٠٠	-
الفصل الدراسي الثاني								
صولفيج غربي (٢)	٢	٢	٤	٨٠	٨٠	٤٠	٢٠٠	٢
إيقاع وتعبير حركي	-	٢	٢	٦٠	٩٠	-	١٥٠	-
الارتجال الموسيقي (٢)	-	٢***	٢	٤٠	٦٠	-	١٠٠	-
تحليل الموسيقى العالمية	٢	-	٢	٤٠	-	٦٠	١٠٠	٢
توزيع آلي وغنائي	٢	-	٢	٤٠	-	٦٠	١٠٠	٢
هارموني	١	١***	٢	٤٠	٢٠	٤٠	١٠٠	٢
صولفيج وغناء عربي	٢	-	٢	٤٠	٢٠	٤٠	١٠٠	٢
تحليل الموسيقى العربية	٢	-	٢	٤٠	-	٦٠	١٠٠	٢
بيانو (٤)	-	٢*	٢	٤٠	٦٠	-	١٠٠	-
آلة ثانية (عربية أو غربية أو غناء (٤)	-	١*	١	٢٠	٣٠	-	٥٠	-
آلة ترابيزة (ماندولين)	-	٢**	٢	٤٠	٦٠	-	١٠٠	-
اداء جماعي (آلي أو غنائي أو حركي)	-	٢****	٢	٤٠	٦٠	-	١٠٠	-
الأصول الفلسفية للتربية	٢	٢	٣	١٠	١٠	٣٠	٥٠	٢
المناهج	٢	-	٢	١٠	-	٤٠	٥٠	٢
صحة نفسية وإرشاد وتوجيه	٢	-	٢	١٠	-	٤٠	٥٠	٢
مشروع	-	٤	٤	-	-	-	٥٠	-
تدريب ميداني	-	٤	٤	٦٠	٤٠	-	١٠٠	-
المجموع	١٧	٢٣	٤٠	-	-	-	١٦٠٠	-

\* ٢ ساعة لكل طالب

\*\* ٢ ساعة لكل خمسة طلاب

\*\*\* ساعتان لكل عشرة طلاب ( ارتجال موسيقي ) وساعة لكل عشرة طلاب ( هارموني )

\*\*\*\* ساعتان لكل خمسة وعشرون طالب





كلية التربية النوعية

=====

## خطة الدراسة لمرحلة البكالوريوس

الفرقة : الأولى

شعبة : الإعلام التربوي

المادة	الساعات التطبيقية			أعمال السنة	توزيع درجات آخر العام			زمن الامتحان
	نظري	تطبيقي	مجموع		تطبيقي	تحريري	مجموع	
<b>الفصل الدراسي الأول</b>								
مبادئ الاتصال بالجماهير	٤	--	٤	٢٠	--	٨٠	١٠٠	٢
مدخل إلى علوم الصحافة	٤	--	٤	٢٠	--	٨٠	١٠٠	٢
نشأة وسائل الإعلام	٤	--	٤	٢٠	--	٨٠	١٠٠	٢
الاقتصاد السياسي	٤	--	٤	٢٠	--	٨٠	١٠٠	٢
تاريخ العالم الحديث	٤	--	٤	٢٠	--	٨٠	١٠٠	٢
لغة عربية وتطبيقاتها	٢	--	٢	١٠	--	٤٠	٥٠	٢
مبادئ تربية	٢	--	٢	١٠	--	٤٠	٥٠	٢
دراسات بيئية	٢	--	٢	١٠	--	٤٠	٥٠	٢
المجموع	٢٦	--	٢٦	--	--	--	٦٥٠	--
<b>الفصل الدراسي الثاني</b>								
مدخل الراديو والتلفزيون	٤	--	٤	٢٠	--	٨٠	١٠٠	٢
مقدمة في الإعلان	٤	--	٤	٢٠	--	٨٠	١٠٠	٢
مدخل إلى العلاقات العامة	٤	--	٤	٢٠	--	٨٠	١٠٠	٢
الترجمة الإعلامية	--	٢	٢	١٠	--	٤٠	٥٠	٢
مدخل إلى علوم المسرح والسينما	٤	--	٤	٢٠	--	٨٠	١٠٠	٢
المدخل الاجتماعي للإعلام	٤	--	٤	٢٠	--	٨٠	١٠٠	٢
لغة إنجليزية وتطبيقاتها	٢	--	٢	١٠	--	٤٠	٥٠	٢
مبادئ علم نفس	٢	--	٢	١٠	--	٤٠	٥٠	٢
المجموع	٢٤	٢	٢٦	--	--	--	٦٥٠	--



كلية التربية النوعية

=====

## خطة الدراسة لمرحلة البكالوريوس

الفرقة : الثانية

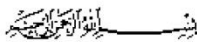
شعبة : الإعلام التربوي

المادة	الساعات الأسبوعية			أعمال السنة	توزيع درجات آخر العام			زمن الامتحان
	نظري	تطبيقي	مجموع		تطبيقي	تحريري	مجموع	
<b>الفصل الدراسي الأول</b>								
الخبر الصحفي	٢	٢	٤	٢٠	٢٠	٤٠	٢	٢
الإعلام والتنمية	٤	--	٤	٢٠	--	٨٠	٢	--
الإعلام والتكنولوجيا الحديثة	٤	--	٤	٢٠	--	٨٠	٢	--
تاريخ مصر الحديث	٤	--	٤	٢٠	--	٨٠	٢	--
الترجمة الإعلامية (نصوص)	--	٢	٢	١٠	--	٤٠	٢	--
نظريات الإخراج المسرحي	٢	٢	٤	٢٠	٢٠	٤٠	٢	٢
مبادئ الحاسب الآلي	٢	٢	٤	٢٠	٢٠	٤٠	٢	٢
مبادئ تدريس	٢	--	٢	١٠	--	٤٠	٢	--
علم نفس النمو	٢	--	٢	١٠	--	٤٠	٢	--
المجموع	٢٢	٨	٣٠	--	--	٧٥٠	--	--
<b>الفصل الدراسي الثاني</b>								
الرأى العام وطرق قياسه	٢	٢	٤	٢٠	٢٠	٤٠	٢	٢
الأعلام المدرسي	٢	٢	٤	٢٠	٢٠	٤٠	٢	٢
الكتابة للراديو والتليفزيون	٢	٢	٤	٢٠	٢٠	٤٠	٢	٢
التشريعات الإعلامية	٤	--	٤	٢٠	--	٨٠	٢	--
التوثيق الإعلامي ونظم المعلومات	٤	--	٤	٢٠	--	٨٠	٢	--
تطبيقات الحاسب الآلي	١	٢	٣	١٠	٢٠	٣٠	٢	٢
تربية ومشكلات المجتمع	٢	--	٢	١٠	--	٤٠	٢	--
الوسائل التعليمية	١	١	٢	١٠	١٠	٣٠	٢	٢
المجموع	١٨	٩	٢٧	--	--	٦٥٠	--	--



كلية التربية النوعية

=====



## خطة الدراسة لمرحلة البكالوريوس

الفرقة : الثالثة

شعبة : الإعلام التربوي

المادة		الساعات الأسبوعية			أعمال السنة		توزيع درجات آخر العام		زمن الامتحان	
نظري	تطبيقي	مجموع	تطبيقي	مجموع	تطبيقي	تحريرى	مجموع	نظري	تطبيقي	
<b>الفصل الدراسي الأول</b>										
٢	٢	٤	٢	٤	٢٠	٢٠	١٠٠	٢	٢	التحرير الصحفى (الحديث والتحقيق)
٢	٢	٤	٢	٤	٢٠	٢٠	١٠٠	٢	٢	إنتاج المواد الإذاعية والتليفزيونية
--	٢	٢	--	٢	١٠	--	٥٠	٢	--	نظم سياسية وسياسات الإعلام
--	٢	٤	--	٤	٢٠	--	١٠٠	٢	٢	الدعاية والإقناع
٢	٢	٤	٢	٤	٢٠	٢٠	١٠٠	٢	٢	تحليل ونقد مسرحى
٢	٢	٣	٢	٣	١٠	١٠	٥٠	٢	٢	الأصول الاجتماعية للتربية
--	٢	٢	--	٢	١٠	--	٥٠	٢	--	علم نفس اجتماعى
--	--	٤	--	٤	--	--	--	--	--	تدريب ميدانى
--	--	٢٧	١١	١٦	--	--	٥٥٠	--	--	المجموع
<b>الفصل الدراسي الثانى</b>										
--	٢	٤	--	٤	٢٠	--	١٠٠	٢	٢	نظريات الإعلام
٢	٢	٤	٢	٤	٢٠	٢٠	١٠٠	٢	٢	الإخراج الصحفى
٢	٢	٤	٢	٤	٢٠	٢٠	١٠٠	٢	٢	الإعلام التخصصى
--	٢	٢	--	٢	١٠	--	٥٠	٢	٢	إدارة المؤسسات الإعلامية
--	٢	٢	--	٢	١٠	--	٥٠	٢	--	الترجمة الإعلامية
٢	٢	٤	٢	٤	٢٠	٢٠	١٠٠	٢	٢	فن ديكور وإضاءة المسرح
--	٢	٢	--	٢	١٠	--	٥٠	٢	--	تاريخ التربية والتعليم
٢	٢	٤	٢	٤	٢٠	٢٠	١٠٠	٢	٢	علم نفس تعليمى
--	--	٤	--	٤	٤٠	٦٠	١٠٠	--	--	تدريب ميدانى
--	--	٣٠	١٤	١٦	--	--	٧٥٠	--	--	المجموع



كلية التربية النوعية

=====

بِسْمِ اللَّهِ الرَّحْمَنِ الرَّحِيمِ

## خطة الدراسة لمرحلة البكالوريوس

الفرقة : الرابعة

شعبة : الإعلام التربوي

المادة	الساعات الأسبوعية			أعمال السنة	توزيع درجات آخر العام			زمن الامتحان
	نظري	تطبيقي	مجموع		مجموع	تحريري	نظري	
<b>الفصل الدراسي الأول</b>								
الإعلام المحلى	٢	--	٢	١٠	--	٤٠	٥٠	٢
الدراما فى الراديو والتلفزيون	٢	٢	٤	٢٠	٦٠	٢٠	١٠٠	٢
التخطيط الإعلامى	٢	--	٢	١٠	--	٤٠	٥٠	--
لغة عربية وصوتيات	٢	٢	٤	٢٠	٢٠	٢٠	١٠٠	٢
حلقة بحث إعلامى	٢	٢	٤	٢٠	٦٠	٢٠	١٠٠	٢
المسرح التعليمى	٢	--	٢	٢٠	--	٤٠	٥٠	٢
تربية مقارنة	٢	--	٢	١٠	--	٤٠	٥٠	--
أساسيات المناهج	٢	--	٢	١٠	--	٤٠	٥٠	--
علم النفس التعليمى	٢	٢	٤	٢٠	٢٠	٢٠	١٠٠	٢
مشروع	--	٤	٤	--	--	--	--	--
تدريب ميدانى	--	٤	٤	--	--	--	--	--
المجموع	١٨	١٦	٣٤	--	--	--	٦٥٠	--
<b>الفصل الدراسي الثانى</b>								
الإعلام الدولى والعربى	٤	--	٤	٢٠	--	٨٠	١٠٠	٢
التحرير الصحفى (مقال وتقرير)	٢	٢	٤	٢٠	٢٠	٢٠	١٠٠	٢
البرامج التعليمية والثقافية للراديو والتلفزيون	٢	٢	٤	٢٠	٢٠	٢٠	١٠٠	٢
ورشة إنتاج مسرحى	--	٤	٤	٤٠	٦٠	--	١٠٠	٢
الأصول الفلسفية للتربية	٢	١ مناقشة	٣	١٠	١٠	٣٠	٥٠	٢
المناهج	٢	--	٢	١٠	--	٤٠	٥٠	٢
صحة نفسية وإرشاد وتوجيه نفسى	٢	--	٢	١٠	--	٤٠	٥٠	٢
مشروع	--	٤	٤	--	--	--	٥٠	--
تدريب ميدانى	--	٤	٤	٦٠	٤٠	--	١٠٠	--
المجموع	١٤	١٧	٣١	--	--	--	٧٠٠	--



**الخطط الدراسية بأقسام الكلية**  
**لائحة ٢٠١٩**

## التكويد

يتبع نظام تكويد المقررات الدراسية فى اللائحة الحالية النظام المتبع بجامعة المنصورة، و تكود المقررات الدراسية فى اللائحة الحالية كالتالى :

مقررات	الكود			
الجامعة	جم			
الكلية	ك			
قسم العلوم التربوية والنفسية	تربية	نهج	نفس	ترب
	أصول تربية	مناهج وطرق تدريس	علم نفس	مشترك
قسم الاقتصاد المنزلى	ق أ	ق ن	ق ت	ق ت
	إدارة أعمال المنزل	الملابس والنسيج	تغذية وعلوم الاطعمة	
قسم معلم الحاسب الألى	ح			
قسم التربية الفنية	ت ف			
قسم التربية للموسيقية	عربى	نظر	صوئ	ع م
	موسيقى عربية	نظريات وتأليف	صولفيج	موسيقى عام
	غناء	أور	بيانو	بيانو
	أداء (غناء عالمى)	أداء (اوركستراى)	أداء (بيانو)	أداء (بيانو)
قسم الاعلام التربوى	ع			
قسم تكنولوجيا التعليم	تك			
قسم المسرح التربوى	س			

أكواد الفرق الدراسية:

١ (الفرقة الأولى) - ٢ (الفرقة الثانية) - ٣ (الفرقة الثالثة) - ٤ (الفرقة الرابعة)

نظام أكواد المقررات:

الرقم الدال على الفرقة	الرقم الدال على الفصل	الرقم الدال على رقم المقرر	الحرف الدال على القسم
١	١	٣	ت ف

مثال ت ف ١١٣

ما سبق يعنى : خزف (١) الفصل الدراسى الاول المقرر الثالث الفرقة الأولى

## الخطط الدراسية

جداول المقررات الدراسية الخاصة بالاقسام العلمية وذلك على النحو التالى :

## الخطة الدراسية لقسم التربية الفنية

الفرقة الأولى									
الفصل الدراسي الأول									
كود المقرر	اسم المقرر	عدد الساعات		درجات المقرر				زمن الامتحان	
		نظري	تطبيقي	أعمال سنة وشفوي	تطبيقي	تحريري	مجموع	نظري	تطبيقي
ت ف ١١١	رسم (١)	١	٣	٢٠	٣٠	٥٠	١٠٠	٢	٤
ت ف ١١٢	أسس تصميم	١	٣	٢٠	٣٠	٥٠	١٠٠	٢	٤
ت ف ١١٣	خزف (١)	١	٣	٢٠	٣٠	٥٠	١٠٠	٢	٤
ت ف ١١٤	النسيج اليدوي (١)	١	٣	٢٠	٣٠	٥٠	١٠٠	٢	٤
ت ف ١١٥	تاريخ التربية الفنية ونظرياتها	٢	-	٢٠	-	٨٠	١٠٠	٢	-
ت ف ١١٦	إدارة مشروعات صغيرة	٢	-	٢٠	-	٨٠	١٠٠	٢	-
ترب ١١١	مدخل إلى العلوم التربوية	٢	-	٢٠	-	٨٠	١٠٠	٢	-
							٧٠٠		
المجموع									
الفصل الدراسي الثاني									
كود المقرر	اسم المقرر	عدد الساعات		درجات المقرر				زمن الامتحان	
		نظري	تطبيقي	أعمال سنة وشفوي	تطبيقي	تحريري	مجموع	نظري	تطبيقي
ت ف ١٢١	نحت (١)	١	٣	٢٠	٣٠	٥٠	١٠٠	٢	٤
ت ف ١٢٢	الطباعة اليدوية (١)	١	٣	٢٠	٣٠	٥٠	١٠٠	٢	٤
ت ف ١٢٣	الأشغال الخشبية (١)	١	٣	٢٠	٣٠	٥٠	١٠٠	٢	٤
ت ف ١٢٤	تصريح في مجال الفن	١	٣	٢٠	٣٠	٥٠	١٠٠	٢	٤
ت ف ١٢٥	فنون الأطفال والبالغين	٢	-	٢٠	-	٨٠	١٠٠	٢	-
ت ف ١٢٦	فنون الحضارات القديمة	٢	-	٢٠	-	٨٠	١٠٠	٢	-
جم ١٢١	اللغة العربية	٢	-	٢٠	-	٨٠	١٠٠	٢	-
جم ١٢٤	حقوق الإنسان	٢	-	٢٠	-	٨٠	١٠٠	٢	-
							٨٠٠		
المجموع									

الفرقة الثانية									
الفصل الدراسي الأول									
كود المقرر	اسم المقرر	عدد الساعات		درجات المقرر				زمن الامتحان	
		نظري	تطبيقي	أعمال سنة وشغوى	تطبيقي	تحريري	مجموع	نظري	تطبيقي
ت ف ٢١١	تصوير (١)	١	٣	٢٠	٣٠	٥٠	١٠٠	٢	٤
ت ف ٢١٢	نحت (٢)	١	٣	٢٠	٣٠	٥٠	١٠٠	٢	٤
ت ف ٢١٣	الطباعة اليدوية (٢)	١	٣	٢٠	٣٠	٥٠	١٠٠	٢	٤
ت ف ٢١٤	أشغال فنية (١)	١	٣	٢٠	٣٠	٥٠	١٠٠	٢	٤
ت ف ٢١٥	الفن المصري القديم والقبطي	٢	-	٢٠	-	٨٠	١٠٠	٢	-
نفس ٢١١	سيكولوجية النمو	٢	-	٢٠	-	٨٠	١٠٠	٢	-
جم ٢١٢	تطبيقات الحاسب الالى	١	٢	٢٠	٢٠	٦٠	١٠٠	٢	٢
جم ٢١٣	لغة انجليزية	١	٢	٢٠	٢٠	٦٠	١٠٠	٢	٢
							٨٠٠		
المجموع									
الفصل الدراسي الثاني									
كود المقرر	اسم المقرر	عدد الساعات		درجات المقرر				زمن الامتحان	
		نظري	تطبيقي	أعمال سنة وشغوى	تطبيقي	تحريري	مجموع	نظري	تطبيقي
ت ف ٢٢١	تصميم (١)	١	٣	٢٠	٣٠	٥٠	١٠٠	٢	٤
ت ف ٢٢٢	خزف (٢)	١	٣	٢٠	٣٠	٥٠	١٠٠	٢	٤
ت ف ٢٢٣	النسيج اليدوي (٢)	١	٣	٢٠	٣٠	٥٠	١٠٠	٢	٤
ت ف ٢٢٤	أشغال خشبية (٢)	١	٣	٢٠	٣٠	٥٠	١٠٠	٢	٤
ت ف ٢٢٥	أشغال معادن (١)	١	٣	٢٠	٣٠	٥٠	١٠٠	٢	٤
ت ف ٢٢٦	المتحف والمعرض الفني	١	٣	٢٠	٣٠	٥٠	١٠٠	٢	٤
٢٢٣	التدريس المصغر	١	٢	٢٠	٢٠	٦٠	١٠٠	٢	٢
تربية ٢٢٤	الأصول الإجتماعية للتربية	٢	-	٢٠	-	٨٠	١٠٠	٢	-
ك ٢٢١	الوسائل التعليمية	١	٢	٢٠	٢٠	٦٠	١٠٠	٢	٢
							٩٠٠		
المجموع									



الفرقة الثالثة										
الفصل الدراسي الأول										
كود المقرر	اسم المقرر	عدد الساعات		درجات المقرر				زمن الامتحان		
		نظري	تطبيقي	أعمال سنة وشغوى	تطبيقي	تحريري	مجموع	نظري	تطبيقي	
ت ف ٣١١	تصوير (٢)	١	٣	٢٠	٢٠	٥٠	١٠٠	٢	٤	
ت ف ٣١٢	خزف (٣)	١	٣	٢٠	٢٠	٥٠	١٠٠	٢	٤	
ت ف ٣١٣	النسيج اليدوي (٣)	١	٣	٢٠	٢٠	٥٠	١٠٠	٢	٤	
ت ف ٣١٤	الفن الاسلامي وعصر النهضة	٢	-	٢٠	-	٨٠	١٠٠	٢	-	
ت ف ٣١٥	دراسات متحفية	٢	-	٢٠	-	٨٠	١٠٠	٢	-	
نفس ٣١٢	سيكولوجية ذوى الاحتياجات الخاصة	٢	-	٢٠	-	٨٠	١٠٠	٢	-	
نهج ٣١٤	المناهج الدراسية	٢	-	٢٠	-	٨٠	١٠٠	٢	-	
تربية ٣١٥	تاريخ نظام التعليم فى مصر والنظم المقارنة	٢	-	٢٠	-	٨٠	١٠٠	٢	-	
ك ٣٢٢	التدريب الميدانى	-	٤	مادة متصلة		-	-	-	-	
							٨٠٠	المجموع		
الفصل الدراسي الثانى										
كود المقرر	اسم المقرر	عدد الساعات		درجات المقرر				زمن الامتحان		
		نظري	تطبيقي	أعمال سنة وشغوى	تطبيقي	تحريري	مجموع	نظري	تطبيقي	
ت ف ٣٢١	تصميم (٢)	١	٣	٢٠	٣٠	٥٠	١٠٠	٢	٤	
ت ف ٣٢٢	نحت (٣)	١	٣	٢٠	٣٠	٥٠	١٠٠	٢	٤	
ت ف ٣٢٣	أشغال معادن (٢)	١	٣	٢٠	٣٠	٥٠	١٠٠	٢	٤	
ت ف ٣٢٤	أشغال فنية (٢)	١	٣	٢٠	٣٠	٥٠	١٠٠	٢	٤	
ت ف ٣٢٥	نقد وتذوق فنى	١	٣	٢٠	٣٠	٥٠	١٠٠	٢	٤	
تربية ٣٢٣	المدخل إلى التخطيط التربوي	١	٢	٢٠	٢٠	٦٠	١٠٠	٢	٢	
نفس ٣٢٤	علم النفس التربوي	١	٢	٢٠	٢٠	٦٠	١٠٠	٢	٢	
نهج ٣٢٥	طرق التدريس العامة	٢	-	٢٠	-	٨٠	١٠٠	٢	-	
ك ٣٢٢	التدريب الميدانى	-	٤	أعمال سنة ٧٠	شغوى ٣٠	-	١٠٠	-	-	
							٩٠٠	المجموع		

الفرقة الرابعة									
الفصل الدراسي الأول									
كود المقرر	اسم المقرر	عدد الساعات		درجات المقرر				زمن الامتحان	
		نظري	تطبيقي	أعمال سنة وشقوى	تطبيقي	تحريري	مجموع	نظري	تطبيقي
ت ف ٤١١	تصوير (٣)	١	٣	٢٠	٣٠	٥٠	١٠٠	٢	٤
ت ف ٤١٢	نحت (٤)	١	٣	٢٠	٣٠	٥٠	١٠٠	٢	٤
ت ف ٤١٣	الطباعة اليدوية (٣)	١	٣	٢٠	٣٠	٥٠	١٠٠	٢	٤
ت ف ٤١٤	أشغال فنية (٣)	١	٣	٢٠	٣٠	٥٠	١٠٠	٢	٤
ت ف ٤١٥	الفن الحديث والمعاصر	٢	-	٢٠	-	٨٠	١٠٠	٢	-
تربية ٤١٦	المدخل إلى الإدارة التربوية	٢	-	٢٠	-	٨٠	١٠٠	٢	-
نفس ٤١٧	الفروق الفردية	١	٢	٢٠	٢٠	٦٠	١٠٠	٢	٢
نهج ٤١٨	طرق التدريس التخصصية	١	٢	٢٠	٢٠	٦٠	١٠٠	٢	٢
ك ٤٢٢	التدريب الميداني	-	٤	-	مادة متصلة		-	-	-
ك ٤٢٤	مشروع التخرج	-	٤	-	مادة متصلة		-	-	٢
المجموع									
الفصل الدراسي الثاني									
كود المقرر	اسم المقرر	عدد الساعات		درجات المقرر				زمن الامتحان	
		نظري	تطبيقي	أعمال سنة وشقوى	تطبيقي	تحريري	مجموع	نظري	تطبيقي
ت ف ٤٢١	خزف (٤)	١	٣	٢٠	٣٠	٥٠	١٠٠	٢	٤
ت ف ٤٢٢	أشغال معادن (٣)	١	٣	٢٠	٣٠	٥٠	١٠٠	٢	٤
ت ف ٤٢٣	تصميم (٣)	١	٣	٢٠	٣٠	٥٠	١٠٠	٢	٤
ت ف ٤٢٤	أشغال خشبية (٣)	١	٣	٢٠	٣٠	٥٠	١٠٠	٢	٤
ت ف ٤٢٥	نحت (٥)	١	٣	٢٠	٣٠	٥٠	١٠٠	٢	٤
نفس ٤٢٩	الصحة النفسية	٢	-	٢٠	-	٨٠	١٠٠	٢	-
تربية ٤٢٠	الاصول الفلسفية للتربية	١	٢	٢٠	٢٠	٦٠	١٠٠	٢	٢
نهج ٤٢١	تطوير المناهج	٢	-	٢٠	-	٨٠	١٠٠	٢	-
ك ٤٢٢	التدريب الميداني	-	٤	-	أعمال سنة ٧٠ شقوى ٣٠	١٠٠	-	-	-
ك ٤٢٤	مشروع التخرج	-	٤	-	أعمال سنة ٤٠ شقوى ٦٠	١٠٠	-	-	٢
المجموع									

## الخطة الدراسية لقسم التربية الموسيقية

الفرقة الأولى									
الفصل الدراسي الأول									
كود المقرر	اسم المقرر	عدد الساعات		درجات المقرر				زمن الامتحان	
		نظري	تطبيقي	أعمال سنة وشفوي	تطبيقي	تحريري	مجموع	نظري	تطبيقي
صول ١١١	قواعد وتدريب سمع (١)	٢	٢	٣٠	٣٠	٤٠	١٠٠	٢	٢
صول ١١٢	آلات الفرق المدرسية (اكسيفون)	-	**٢	٤٠	٦٠	-	١٠٠	-	٣
عربي ١١١	صوتفج وغناء عربي (١)	١	٢	٤٠	٤٠	٢٠	١٠٠	٢	٣
عربي ١١٢	قواعد الموسيقى العربية (١)	٢	-	٤٠	-	٦٠	١٠٠	٢	-
م ع ١١١	عروض شعري	١	-	٤٠	-	٦٠	١٠٠	٢	-
غناء ١١١	تدريب صوت (١)	-	٢	٤٠	٦٠	-	١٠٠	-	٣
م ١١#	عزف آلة عربية أو غربية أو غناء عالمي (١)	-	*٢	٤٠	٦٠	-	١٠٠	-	٤
بيانو ١٢١	عزف آلة أساسية (بيانو ١)	-	*٢	٤٠	٦٠	مادة متصلة		-	٤
ترب ١١١	مدخل إلى العلوم التربوية	٢	-	٢٠	-	٨٠	١٠٠	٢	-
المجموع							٨٠٠		
الفصل الدراسي الثاني									
كود المقرر	اسم المقرر	عدد الساعات		درجات المقرر				زمن الامتحان	
		نظري	تطبيقي	أعمال سنة وشفوي	تطبيقي	تحريري	مجموع	نظري	تطبيقي
صول ١٢١	قواعد وتدريب سمع (٢)	١	٢	٣٠	٣٠	٤٠	١٠٠	٢	٣
صول ١٢٢	آلات الفرق المدرسية (ريكورد)	-	**١	٤٠	٦٠	-	١٠٠	-	٤
عربي ١٢١	صوتفج وغناء عربي (٢)	١	٢	٤٠	٤٠	٢٠	١٠٠	٢	٣
عربي ١٢٢	قواعد الموسيقى العربية (٢)	٢	-	٤٠	-	٦٠	١٠٠	٢	-
عربي ١٢٣	عروض موسيقي	١	-	٤٠	-	٦٠	١٠٠	٢	-
غناء ١٢١	تدريب صوت (٢)	-	٢	٤٠	٦٠	-	١٠٠	-	٣
نظر ١٢١	تاريخ وتذوق موسيقى عالمية	٢	-	٤٠	-	٦٠	١٠٠	٢	-
م ١٢#	عزف آلة عربية أو غربية أو غناء عالمي (٢)	-	*٢	٤٠	٦٠	-	١٠٠	-	٤
بيانو ١٢١	عزف آلة أساسية (بيانو ١)	-	*٢	٤٠	٦٠	-	١٠٠	-	٤
جم ١٢١	اللغة العربية	٢	-	٢٠	-	٨٠	١٠٠	٢	-
جم ١٢٤	حقوق الإنسان	٢	-	٢٠	-	٨٠	١٠٠	٢	-
المجموع							١١٠٠		

\* عدد الساعات لكل طالب

\* عدد الساعات لكل مجموعة

م ١٢# عزف آلة عربية كود م عربي ١٢٤

عزف آلة غربية كود م أور ١٢١

غناء كود م غناء ١٢٢

م ١١# عزف آلة عربية كود م عربي ١١٣

عزف آلة غربية كود م أور ١١١

غناء كود م غناء ١١٢

الفرقة الثانية									
الفصل الدراسي الأول									
كود المقرر	اسم المقرر	عدد الساعات		درجات المقرر				زمن الامتحان	
		نظري	تطبيقي	أعمال سنة وشقوى	تطبيقي	تحريري	مجموع	نظري	تطبيقي
صول ٢١١	قواعد وتدريب سمع (٣)	١	٢	٣٠	٢٠	٤٠	١٠٠	٢	٢
صول ٢١٢	أناشيد مدرسية ومصاحبتها	-	**١	٤٠	٦٠	-	١٠٠	-	٣
صول ٢١٣	آلات الفرق المدرسية (أكورديون)	-	**٢	٤٠	٦٠	-	١٠٠	-	٤
عربي ٢١١	قواعد الموسيقى العربية (٢)	٢	-	٤٠	-	٦٠	١٠٠	٢	-
عربي ٢١٢	صوتليج وغناء عربي (٣)	١	٢	٤٠	٢٠	٤٠	١٠٠	٢	٣
عربي ٢١٣	تاريخ وتحليل الموسيقى العربية (١)	١	-	٤٠	-	٦٠	١٠٠	٢	-
غناء ٢١١	تدريب صوت (٢)	-	٢	٤٠	-	٦٠	١٠٠	-	٣
نظر ٢١١	هارموني (١)	٢	**٢	٣٠	٢٠	٤٠	١٠٠	٢	٣
م ٢١#	عزف آلة عربية أو غربية أو غناء عالمي (٣)	-	*٢	٤٠	-	٦٠	١٠٠	-	٤
بيانو ٢٢١	عزف آلة أساسية (بيانو ٢)	-	*٢	٤٠	مادة متصلة		-	-	٤
جم ٢١٢	تطبيقات الحاسب الالى	١	٢	٢٠	٢٠	٦٠	١٠٠	٢	٢
جم ٢١٣	لغة انجليزية	١	٢	٢٠	٢٠	٦٠	١٠٠	٢	٢
نفس ٢١١	سيكولوجية النمو	٢	-	٢٠	-	٨٠	١٠٠	٢	-
المجموع									
١٢٠٠									
الفصل الدراسي الثاني									
كود المقرر	اسم المقرر	عدد الساعات		درجات المقرر				زمن الامتحان	
		نظري	تطبيقي	أعمال سنة وشقوى	تطبيقي	تحريري	مجموع	نظري	تطبيقي
صول ٢٢١	تدريب سمع (١)	١	٢	٣٠	٢٠	٤٠	١٠٠	٢	٣
صول ٢٢٢	إيقاع وتعبير حركي	-	٢	٤٠	٦٠	-	١٠٠	-	٣
عربي ٢٢١	صوتليج وغناء عربي (٤)	١	٢	٤٠	٢٠	٤٠	١٠٠	٢	٣
عربي ٢٢٢	قواعد الموسيقى العربية (٤)	٢	-	٤٠	-	٦٠	١٠٠	٢	-
غناء ٢٢١	قيادة كورال مدرسي	-	٢	٤٠	-	٦٠	١٠٠	-	٢
نظر ٢٢١	تاريخ وتحليل الموسيقى العالمية (١)	٢	-	٤٠	-	٦٠	١٠٠	٢	-
نظر ٢٢٢	هارموني (٢)	٢	**٢	٣٠	٢٠	٤٠	١٠٠	٢	٣
بيانو ٢٢١	عزف آلة أساسية (بيانو ٢)	-	*٢	٤٠	-	٦٠	١٠٠	-	٤
م ٢٢#	عزف آلة عربية أو غربية أو غناء عالمي (٤)	-	*٢	٤٠	-	٦٠	١٠٠	-	٤
نهج ٢٢٣	التدريس المصغر	١	٢	٢٠	٢٠	٦٠	١٠٠	٢	٢
تربية ٢٢٤	الأصول الإجتماعية للتربية	٢	-	٢٠	-	٨٠	١٠٠	٢	-
ك ٢٢١	الوسائل التعليمية	١	٢	٢٠	٢٠	٦٠	١٠٠	٢	٢
المجموع									
١٢٠٠									

\* عدد الساعات لكل طالب \* عدد الساعات لكل مجموعة

عزف آلة عربية كود م عربي ٢٢٣  
عزف آلة غربية كود م أور ٢٢١  
غناء كود م غناء ٢٢٢

عزف آلة عربية كود م عربي ٢١٤  
عزف آلة غربية كود م أور ٢١١  
غناء كود م غناء ٢١٢

الفرقة الثالثة									
الفصل الدراسي الأول									
كود المقرر	اسم المقرر	عدد الساعات		درجات المقرر				زمن الامتحان	
		نظري	تطبيقي	أعمال سنة وشقوى	تطبيقي	تحريري	مجموع	نظري	تطبيقي
صول ٣١١	تدريب سمع (٢)	١	٢	٢٠	٢٠	٤٠	١٠٠	٢	٣
صول ٣١٢	ارتجال موسيقي (١)	-	٢	٤٠	٦٠	-	١٠٠	-	٣
صول ٣١٣	الطرق الخاصة في التربية الموسيقية	١	-	٤٠	-	٦٠	١٠٠	٢	-
عربي ٣١١	صولفيج وغناء عربي (٥)	١	٢	٤٠	٤٠	٢٠	١٠٠	٢	٣
نظر ٣١١	هارموني وكوتريوينت	٢	٢	٣٠	٣٠	٤٠	١٠٠	٢	٣
نظر ٣١٢	علم الآلات	١	-	٤٠	-	٦٠	١٠٠	٢	-
م ع ٣١١	أداء جماعي آلي أو غنائي	-	٢	٤٠	-	٦٠	١٠٠	-	٢
م #٣١١	عزف آلة عربية أو غربية أو غناء عالي (٥)	-	٢*	٤٠	-	٦٠	١٠٠	-	٤
بيانو ٣٢١	عزف آلة أساسية (بيانو ٣)	-	٢*	مادة متصلة			-	-	٤
نفس ٣١٢	سيكلوجية ذوى الاحتياجات الخاصة	٢	-	٢٠	-	٨٠	١٠٠	٢	-
نهج ٣١٤	المناهج الدراسية	٢	-	٢٠	-	٨٠	١٠٠	٢	-
تربوية ٣١٥	تاريخ نظام التعليم فى مصر والنظم المقارنة	٢	-	٢٠	-	٨٠	١٠٠	٢	-
ك ٣٢٢	التدريب الميدانى	-	٤	مادة متصلة			-	-	-
المجموع									
١١٠٠									
الفصل الدراسي الثاني									
كود المقرر	اسم المقرر	عدد الساعات		درجات المقرر				زمن الامتحان	
		نظري	تطبيقي	أعمال سنة وشقوى	تطبيقي	تحريري	مجموع	نظري	تطبيقي
صول ٣٢١	تدريب سمع (٣)	١	٢	٢٠	٢٠	٤٠	١٠٠	٢	٣
صول ٣٢٢	آلات الفرق المدرسية (جيتار)	-	٢*	٤٠	٦٠	-	١٠٠	-	٣
عربي ٣٢١	تاريخ وتحليل الموسيقى العربية (٢)	٢	-	٤٠	-	٦٠	١٠٠	٢	-
عربي ٣٢٢	صولفيج وغناء عربي (٦)	١	٢	٤٠	٤٠	٢٠	١٠٠	٢	٣
نظر ٣٢١	هارموني وكوتريوينت	٢	٢	٣٠	٣٠	٤٠	١٠٠	٢	٣
نظر ٣٢٢	تاريخ وتحليل الموسيقى العالمية (٢)	٢	-	٤٠	-	٦٠	١٠٠	٢	-
بيانو ٣٢١	عزف آلة أساسية (بيانو ٣)	-	٢*	٤٠	-	٦٠	١٠٠	-	٤
م #٣٢٢	عزف آلة عربية أو غربية أو غناء عالي (٦)	-	٢*	٤٠	-	٦٠	١٠٠	-	٤
تربوية ٣٢٣	المدخل إلى التخطيط التربوي	١	٢	٢٠	٢٠	٦٠	١٠٠	٢	٢
نفس ٣٢٤	علم النفس التربوي	١	٢	٢٠	٢٠	٦٠	١٠٠	٢	٢
نهج ٣٢٥	طرق التدريس العامة	٢	-	٢٠	-	٨٠	١٠٠	٢	-
ك ٣٢٢	التدريب الميدانى **	-	٤	أعمال سنة ٧٠	شقوى ٣٠	-	١٠٠	-	-
المجموع									
١٢٠٠									

\* عدد الساعات لكل طالب \*\* عدد الساعات لكل مجموعة .

عزف آلة عربية كود م عربي ٣٢٣  
عزف آلة غربية كود م أور ٣٢١  
غناء كود م غناء ٣٢١

م #٣٢٢

عزف آلة عربية كود م عربي ٣٢٢  
عزف آلة غربية كود م أور ٣١١  
غناء كود م غناء ٣١١

الفرقة الرابعة									
الفصل الدراسي الأول									
كود المقرر	اسم المقرر	عدد الساعات		درجات المقرر				زمن الامتحان	
		نظري	تطبيقي	أعمال سنة وشفوي	تطبيقي	تحريري	مجموع	نظري	تطبيقي
صول ٤١١	تدريب سمع (٤)	١	٢	٣٠	٢٠	٤٠	١٠٠	٢	٣
صول ٤١٢	ارتجال موسيقي (٢)	-	٢	٤٠	٦٠	-	١٠٠	-	٣
عربي ٤١١	صولفيج وغناء عربي (٧)	١	٢	٤٠	٤٠	٢٠	١٠٠	٢	٣
نظر ٤١١	توزيع آلي وغنائي	٢	٢	٣٠	٢٠	٤٠	١٠٠	٢	٣
نظر ٤١٢	هارموني (٣)	٢	٢	٣٠	٢٠	٤٠	١٠٠	٢	٣
بيانو ٤٢١	عزف آلة أساسية (بيانو٤)	-	*٢						٤
م#٤١	عزف آلة عربية أو غربية أو غناء عالي (٧)	-	*٢	٤٠	٦٠	-	١٠٠	-	٤
تربية ٤١٦	المدخل إلى الإدارة التربوية	٢	-	٢٠	-	٨٠	١٠٠	٢	-
نفس ٤١٧	الفروق الفردية	١	٢	٢٠	٢٠	٦٠	١٠٠	٢	٢
نهج ٤١٨	طرق التدريس التخصصية	١	٢	٢٠	٢٠	٦٠	١٠٠	٢	٢
ك ٤٢٣	التدريب الميداني	-	٤						-
ك ٤٢٤	مشروع التخرج	-	٤						٢
المجموع									
الفصل الدراسي الثاني									
كود المقرر	اسم المقرر	عدد الساعات		درجات المقرر				زمن الامتحان	
		نظري	تطبيقي	أعمال سنة وشفوي	تطبيقي	تحريري	مجموع	نظري	تطبيقي
صول ٤٢١	تدريب سمع (٥)	١	٢	٣٠	٢٠	٤٠	١٠٠	٢	٣
صول ٤٢٢	آلات الفرق المدرسية (ماندولين)	-	*٢	٤٠	٦٠	-	١٠٠	-	٤
عربي ٤٢١	صولفيج وغناء عربي (٨)	١	٢	٤٠	٤٠	٢٠	١٠٠	٢	٣
نظر ٤٢١	هارموني (٤)	٢	٢	٣٠	٢٠	٦٠	١٠٠	٢	٣
نظر ٤٢٢	تاريخ وتحليل الموسيقى العالمية (٢)	٢	-	٤٠	-	٦٠	١٠٠	٢	-
بيانو ٤٢١	عزف آلة أساسية (بيانو٤)	-	*٢	٤٠	٦٠	-	١٠٠	-	٤
م#٤٢	عزف آلة عربية أو غربية أو غناء عالي (٨)	-	*٢	٤٠	٦٠	-	١٠٠	-	٤
نفس ٤٢٩	الصحة النفسية	٢	-	٢٠	-	٨٠	١٠٠	٢	-
تربية ٤٢٠	الأصول الفلسفية للتربية	١	٢	٢٠	٢٠	٦٠	١٠٠	٢	٢
نهج ٤٢١	تطوير المناهج	٢	-	٢٠	-	٨٠	١٠٠	٢	-
ك ٤٢٣	التدريب الميداني	-	٤	أعمال سنة شفوي ٧٠			١٠٠		-
ك ٤٢٤	مشروع التخرج	-	٤	أعمال سنة شفوي ٤٠			١٠٠		٢
المجموع									

\* عدد الساعات لكل طالب \* عدد الساعات لكل مجموعة

م#٤٢ عزف آلة عربية كود م عربي ٤٢٢  
عزف آلة غربية كود م أور ٤٢١  
غناء كود م غناء ٤٢١

م#٤١ عزف آلة عربية كود م عربي ٤١٢  
عزف آلة غربية كود م أور ٤١١  
غناء كود م غناء ٤١١

## الخطة الدراسية لقسم الاقتصاد المنزلي

الفرقة الأولى									
الفصل الدراسي الأول									
كود المقرر	اسم المقرر	عدد الساعات		درجات المقرر				زمن الامتحان	
		نظري	تطبيقي	أعمال سنة وشوي	تطبيقي	تحريري	مجموع	نظري	تطبيقي
ق أ ١١١	مبادئ علم الاقتصاد المنزلي	٢	-	٢٠	-	٨٠	١٠٠	٢	-
ق ت ١١١	مبادئ التغذية وعلوم الأطفمة	١	٣	٢٠	٢٠	٦٠	١٠٠	٢	٤
ق ن ١١١	تاريخ وتطور الأزياء	٢	-	٢٠	-	٨٠	١٠٠	٢	-
ق ن ١١٢	أسس تصميم الملابس	١	٣	٢٠	٢٠	٦٠	١٠٠	٢	٤
ق ت ١١٢	ميكروبيولوجي الأغذية	١	٣	٢٠	٢٠	٦٠	١٠٠	٢	٤
ق ت ١١٣	تربية غذائية	٢	-	٢٠	-	٨٠	١٠٠	٢	-
ق أ ١١٢	أجهزة وأدوات منزلية	١	٢	٢٠	٢٠	٦٠	١٠٠	٢	٢
ترب ١١١	مدخل إلى العلوم التربوية	٢	-	٢٠	-	٨٠	١٠٠	٢	-
المجموع									
الفصل الدراسي الثاني									
كود المقرر	اسم المقرر	عدد الساعات		درجات المقرر				زمن الامتحان	
		نظري	تطبيقي	أعمال سنة وشوي	تطبيقي	تحريري	مجموع	نظري	تطبيقي
ق م ١٢١	كيمياء عضوي	٢	٣	٢٠	٢٠	٦٠	١٠٠	٢	٤
ق ت ١٢٢	إعداد أطفمة	١	٣	٢٠	٢٠	٦٠	١٠٠	٢	٤
ق أ ١٢١	إدارة العلاقات الأسرية	٢	-	٢٠	-	٨٠	١٠٠	٢	-
ق ت ١٢٣	فسيولوجي الغذاء والتغذية	١	٣	٢٠	٢٠	٦٠	١٠٠	٢	٤
ق ن ١٢١	أدوات وماكينات الخياكة	١	٣	٢٠	٢٠	٦٠	١٠٠	٢	٤
ق ن ١٢٢	مقدمة في علم النسيج	٢	-	٢٠	-	٨٠	١٠٠	٢	-
جم ١٢١	اللغة العربية	٢	-	٢٠	-	٨٠	١٠٠	٢	-
جم ١٢٤	حقوق الإنسان	٢	-	٢٠	-	٨٠	١٠٠	٢	-
المجموع									

الفرقة الثانية										
الفصل الدراسي الأول										
كود المقرر	اسم المقرر	عدد الساعات		درجات المقرر				زمن الامتحان		
		نظري	تطبيقي	أعمال سنة وشقوى	تطبيقي	تحريري	مجموع	نظري	تطبيقي	
ق ت ٢١١	طهي تجريبي	١	٢	٢٠	٢٠	٦٠	١٠٠	٢	٤	
ق أ ٢١١	إدارة مؤسسات الأسرة والطفولة	١	٢	٢٠	٢٠	٦٠	١٠٠	٢	٤	
ق ن ٢١١	تريكو وكروشيه	٢	٢	٢٠	٢٠	٦٠	١٠٠	٢	٤	
ق ن ٢١٢	خيوط وتراكيب نسجية	٢	٢	٢٠	٢٠	٦٠	١٠٠	٢	٤	
ق ت ٢١٢	كيمياء حيوي	٢	٣	٢٠	٢٠	٦٠	١٠٠	٢	٤	
ق ت ٢١٣	تخطيط وإعداد وجبات	١	٢	٢٠	٢٠	٦٠	١٠٠	٢	٤	
نفس ٢١١	سيكلوجية النمو	٢	-	٢٠	-	٨٠	١٠٠	٢	-	
جم ٢١٢	تطبيقات الحاسب الالى	١	٢	٢٠	٢٠	٦٠	١٠٠	٢	٢	
جم ٢١٣	لغة انجليزية	١	٢	٢٠	٢٠	٦٠	١٠٠	٢	٢	
							٩٠٠	المجموع		
الفصل الدراسي الثاني										
كود المقرر	اسم المقرر	عدد الساعات		درجات المقرر				زمن الامتحان		
		نظري	تطبيقي	أعمال سنة وشقوى	تطبيقي	تحريري	مجموع	نظري	تطبيقي	
ق ت ٢٢١	تغذية إنسان	٢	-	٢٠	-	٨٠	١٠٠	٢	-	
ق ت ٢٢٢	حفظ الأغذية	١	٢	٢٠	٢٠	٦٠	١٠٠	٢	٢	
ق ن ٢٢١	تصميم وتنفيذ ملابس الطفل	١	٢	٢٠	٢٠	٦٠	١٠٠	٢	٤	
ق ن ٢٢٢	المنسوجات والعناية بها	١	٢	٢٠	٢٠	٦٠	١٠٠	٢	٤	
ق ت ٢٢٣	تحليل الأغذية	١	٢	٢٠	٢٠	٦٠	١٠٠	٢	٤	
ق أ ٢٢١	إدارة موارد أسرة وترشيد استهلاك	١	٢	٢٠	٢٠	٦٠	١٠٠	٢	٢	
نهج ٢٢٢	التدريس المصغر	١	٢	٢٠	٢٠	٦٠	١٠٠	٢	٢	
تربية ٢٢٤	الاصول الإجتماعية للتربية	٢	-	٢٠	-	٨٠	١٠٠	٢	-	
ك ٢٢١	الوسائل التعليمية	١	٢	٢٠	٢٠	٦٠	١٠٠	٢	٢	
							٩٠٠	المجموع		



الفرقة الثالثة									
الفصل الدراسي الأول									
كود المقرر	اسم المقرر	عدد الساعات		درجات المقرر				زمن الامتحان	
		نظري	تطبيقي	أعمال سنة وشفوي	تطبيقي	تحريري	مجموع	نظري	تطبيقي
ق أ ٣١١	إدارة أعمال المنزل	٢	-	٢٠	-	٨٠	١٠٠	٢	-
ق ت ٣١١	التدخلات الغذائية	١	٢	٢٠	٢٠	٦٠	١٠٠	٢	٤
ق ت ٣١٢	ألبان ومنتجاتها	١	٢	٢٠	٢٠	٦٠	١٠٠	٢	٤
ق ن ٣١١	تصميم وتنفيذ الملابس المنزلية والمفروشات	١	٢	٢٠	٢٠	٦٠	١٠٠	٢	٤
ق ن ٣١٢	التصميم والتطوير	١	٢	٢٠	٢٠	٦٠	١٠٠	٢	٤
نفس ٣١٢	سيكولوجية ذوي الاحتياجات الخاصة	٢	-	٢٠	-	٨٠	١٠٠	٢	-
نهج ٣١٤	المناهج الدراسية	٢	-	٢٠	-	٨٠	١٠٠	٢	-
تربية ٣١٥	تاريخ نظام التعليم في مصر والنظم المقارنة	٢	-	٢٠	-	٨٠	١٠٠	٢	-
ك ٣٢٢	التدريب الميداني *	-	٤	-	-	-	-	-	-
المجموع							٨٠٠		
الفصل الدراسي الثاني									
كود المقرر	اسم المقرر	عدد الساعات		درجات المقرر				زمن الامتحان	
		نظري	تطبيقي	أعمال سنة وشفوي	تطبيقي	تحريري	مجموع	نظري	تطبيقي
ق ت ٣٢١	تغذية فئات خاصة	١	٢	٢٠	٢٠	٦٠	١٠٠	٢	٤
ق ن ٣٢١	أشغال وصناعات منزلية	١	٢	٢٠	٢٠	٦٠	١٠٠	٢	٤
ق أ ٣٢١	دراسات اقتصادية ومالية	١	٢	٢٠	٢٠	٦٠	١٠٠	٢	٤
ق ن ٣٢٢	التذوق الملبسي	٢	-	٢٠	-	٨٠	١٠٠	٢	-
ق ن ٣٢٢	تكنولوجيا النانو في النسيج	١	٢	٢٠	٢٠	٦٠	١٠٠	٢	٤
تربية ٣٢٣	المدخل إلى التخطيط التربوي	١	٢	٢٠	٢٠	٦٠	١٠٠	٢	٢
نفس ٣٢٤	علم النفس التربوي	١	٢	٢٠	٢٠	٦٠	١٠٠	٢	٢
نهج ٣٢٥	طرق التدريس العامة	٢	-	٢٠	-	٨٠	١٠٠	٢	-
ك ٣٢٢	التدريب الميداني	-	٤	٧٠	٧٠	٣٠	١٠٠	-	-
المجموع							٩٠٠		

الفرقة الرابعة										
الفصل الدراسي الأول										
كود المقرر	اسم المقرر	عدد الساعات		درجات المقرر				زمن الامتحان		
		نظري	تطبيقي	أعمال سنة وشغوى	تطبيقي	تحريري	مجموع	نظري	تطبيقي	
٤١١ ق ت	مراقبة جودة الأغذية	٢	٢	٢٠	٢٠	٦٠	١٠٠	٢	٤	
٤١١ ق ن	تصميم وتنفيذ الملابس الخارجية	١	٢	٢٠	٢٠	٦٠	١٠٠	٢	٤	
٤١١ ق أ	تأثيث وتنسيق المنزل	٢	٢	٢٠	٢٠	٦٠	١٠٠	٢	٤	
٤١٢ ق ن	فحص وتحليل الأقمشة	٢	٢	٢٠	٢٠	٦٠	١٠٠	٢	٤	
٤١٦ تربية	المدخل إلى الإدارة التربوية	٢	-	٢٠	-	٨٠	١٠٠	٢	-	
٤١٧ نفس	الفروق الفردية	١	٢	٢٠	٢٠	٦٠	١٠٠	٢	٢	
٤١٨ نهج	طرق التدريس التخصصية	١	٢	٢٠	٢٠	٦٠	١٠٠	٢	٢	
٤٢٢ ك	التدريب الميداني	-	٤	مادة متصلة للترم الثاني				-	-	
٤٢٤ ك	مشروع التخرج	-	٤	مادة متصلة للترم الثاني				-	٢	
							٧٠٠	المجموع		
الفصل الدراسي الثاني										
كود المقرر	اسم المقرر	عدد الساعات		درجات المقرر				زمن الامتحان		
		نظري	تطبيقي	أعمال سنة وشغوى	تطبيقي	تحريري	مجموع	نظري	تطبيقي	
٤٢١ ق ت	تقنين غذائي	١	٢	٢٠	٢٠	٦٠	١٠٠	٢	٤	
٤٢١ ق ن	طباعة الملابس والمفروشات	١	٢	٢٠	٢٠	٦٠	١٠٠	٢	٤	
٤٢٢ ق ن	الملابس الذكية	٢	٢	٢٠	٢٠	٦٠	١٠٠	٢	٤	
٤٢٢ ق ت	التغذية العلاجية	١	٢	٢٠	٢٠	٦٠	١٠٠	٢	٤	
٤٢٩ نفس	الصحة النفسية	٢	-	٢٠	-	٨٠	١٠٠	٢	-	
٤٢٠ تربية	الأصول الفلسفية للتربية	١	٢	٢٠	٢٠	٦٠	١٠٠	٢	٢	
٤٢١ نهج	تطوير المناهج	٢	-	٢٠	-	٨٠	١٠٠	٢	-	
٤٢٢ ك	التدريب الميداني	-	٤	أعمال سنة ٧٠ شغوى					-	-
٤٢٤ ك	مشروع التخرج	-	٤	أعمال سنة ٤٠ شغوى					-	٢
							٩٠٠	المجموع		

## الخطة الدراسية لقسم معلم الحاسب الآلى

الفرقة الأولى									
الفصل الدراسي الأول									
كود المقرر	اسم المقرر	عدد الساعات		درجات المقرر				زمن الامتحان	
		نظري	تطبيقى	أعمال سنة وشموى	تطبيقى	تحريري	مجموع		
ح ١١١	تكنولوجيا المعلومات	١	-	٢٠	-	٨٠	١٠٠	٢	-
ح ١١٢	نظم تشغيل حاسبات (١)	١	٢	٢٠	٢٠	٦٠	١٠٠	٢	٢
ح ١١٣	أساليب تخطيط البرامج	١	٢	٢٠	٢٠	٦٠	١٠٠	٢	٢
ح ١١٤	رياضيات	٢	٢	٢٠	٢٠	٦٠	١٠٠	٢	٢
ح ١١٥	معالجة النصوص	٢	٢	٢٠	٢٠	٦٠	١٠٠	٢	٢
ح ١١٦	مقدمة في قواعد بيانات	٢	٢	٢٠	٢٠	٦٠	١٠٠	٢	٢
ح ١١٧	مقدمة في البرمجة	٢	٢	٢٠	٢٠	٦٠	١٠٠	٢	٢
ت ك ١١٥	التعليم الإلكتروني	٢	٢	٢٠	٢٠	٦٠	١٠٠	٢	٢
ترب ١١١	مدخل إلى العلوم التربوية	٢	-	٢٠	-	٨٠	١٠٠	٢	-
المجموع							٩٠٠		
الفصل الدراسي الثاني									
كود المقرر	اسم المقرر	عدد الساعات		درجات المقرر				زمن الامتحان	
		نظري	تطبيقى	أعمال سنة وشموى	تطبيقى	تحريري	مجموع		
ح ١٢١	صيانة الحاسب	١	٢	٢٠	٢٠	٦٠	١٠٠	٢	٢
ح ١٢٢	رياضيات حاسبات	١	٢	٢٠	٢٠	٦٠	١٠٠	٢	٢
ح ١٢٣	شبكات الحاسب	٢	٢	٢٠	٢٠	٦٠	١٠٠	٢	٢
ح ١٢٤	تحليل وتصميم نظم المعلومات	١	٢	٢٠	٢٠	٦٠	١٠٠	٢	٢
ح ١٢٥	الأساليب الإحصائية	١	٢	٢٠	٢٠	٦٠	١٠٠	٢	٢
ح ١٢٦	نظم دعم واتخاذ القرار	١	٢	٢٠	٢٠	٦٠	١٠٠	٢	٢
ح ١٢٧	تصميم واجهات التفاعل	١	٢	٢٠	٢٠	٦٠	١٠٠	٢	٢
جم ١٢١	اللغة العربية	٢	-	٢٠	-	٨٠	١٠٠	٢	-
جم ١٢٤	حقوق الإنسان	٢	-	٢٠	-	٨٠	١٠٠	٢	-
المجموع							٩٠٠		

الفرقة الثانية									
الفصل الدراسي الأول									
كود المقرر	اسم المقرر	عدد الساعات		درجات المقرر				زمن الامتحان	
		نظري	تطبيقي	أعمال سنة وشقوى	تطبيقي	تحريري	مجموع	نظري	تطبيقي
ح ٢١١	نظم تشغيل حاسبات (٢)	١	٢	٢٠	٢٠	٦٠	١٠٠	٢	٢
ح ٢١٢	قواعد بيانات متقدم	١	٢	٢٠	٢٠	٦٠	١٠٠	٢	٢
ح ٢١٣	هياكل البيانات والخوارزميات	١	٢	٢٠	٢٠	٦٠	١٠٠	٢	٢
ح ٢١٤	البرمجة الموجهة نحو الكائنات	٢	٢	٢٠	٢٠	٦٠	١٠٠	٢	٢
ح ٢١٥	الرسم بالحاسب (١)	٢	٢	٢٠	٢٠	٦٠	١٠٠	٢	٢
تك ٢١١	التصميم التعليمي	-	٢	٢٠	-	٨٠	١٠٠	-	٢
نفس ٢١١	سيكولوجية النمو	-	٢	٢٠	-	٨٠	١٠٠	-	٢
جم ٢١٢	تطبيقات الحاسب الالى	١	٢	٢٠	٢٠	٦٠	١٠٠	٢	٢
جم ٢١٣	لغة انجليزية	١	٢	٢٠	٢٠	٦٠	١٠٠	٢	٢
المجموع							٩٠٠		
الفصل الدراسي الثاني									
كود المقرر	اسم المقرر	عدد الساعات		درجات المقرر				زمن الامتحان	
		نظري	تطبيقي	أعمال سنة وشقوى	تطبيقي	تحريري	مجموع	نظري	تطبيقي
ح ٢٢١	برمجة الشبكات	٢	٢	٢٠	٢٠	٦٠	١٠٠	٢	٢
ح ٢٢٢	معمارية الحاسبات	١	٢	٢٠	٢٠	٦٠	١٠٠	٢	٢
ح ٢٢٣	برمجة تطبيقات (١)	٢	٢	٢٠	٢٠	٦٠	١٠٠	٢	٢
ح ٢٢٤	الواقع الافتراضي	١	٢	٢٠	٢٠	٦٠	١٠٠	٢	٢
ح ٢٢٥	محركات البحث	١	٢	٢٠	٢٠	٦٠	١٠٠	٢	٢
تك ٢٢٦	أساليب التمويل الالكتروني	-	٢	٢٠	-	٨٠	١٠٠	-	٢
نهج ٢٢٣	التدريس المصغر	١	٢	٢٠	٢٠	٦٠	١٠٠	٢	٢
تربية ٢٢٤	الأصول الإجتماعية للتربية	-	٢	٢٠	-	٨٠	١٠٠	-	٢
ك ٢٢١	الوسائل التعليمية	١	٢	٢٠	٢٠	٦٠	١٠٠	٢	٢
المجموع							٩٠٠		

الفرقة الثالثة									
الفصل الدراسي الأول									
كود المقرر	اسم المقرر	عدد الساعات		درجات المقرر				زمن الامتحان	
		نظري	تطبيقي	أعمال سنة وشغوى	تطبيقي	تحريري	مجموع	نظري	تطبيقي
ح ٣١١	برمجة متقدمة	٢	٢	٢٠	٢٠	٦٠	١٠٠	٢	٢
ح ٣١٢	الذكاء الاصطناعي	٢	٢	٢٠	٢٠	٦٠	١٠٠	٢	٢
ح ٣١٣	الرسم بالحاسب (٢)	١	٢	٢٠	٢٠	٦٠	١٠٠	٢	٢
ح ٣١٤	تحليل البيانات	١	٢	٢٠	٢٠	٦٠	١٠٠	٢	٢
ح ٣١٥	الوسائط المتعددة	١	٢	٢٠	٢٠	٦٠	١٠٠	٢	٢
تك ٣١٤	التعليم عن بعد	٢	٢	٢٠	٢٠	٦٠	١٠٠	٢	٢
نفس ٣١٢	سيكولوجية ذوى الاحتياجات الخاصة	-	٢	٢٠	-	٨٠	١٠٠	-	٢
نهج ٣١٤	المناهج الدراسية	-	٢	٢٠	-	٨٠	١٠٠	-	٢
تربية ٣١٥	تاريخ نظام التعليم في مصر والنظم المقارنة	-	٢	٢٠	-	٨٠	١٠٠	-	٢
ك ٣٢٢	التدريب الميداني	-	٤	-	-	-	-	-	-
المجموع							٩٠٠		
الفصل الدراسي الثاني									
كود المقرر	اسم المقرر	عدد الساعات		درجات المقرر				زمن الامتحان	
		نظري	تطبيقي	أعمال سنة وشغوى	تطبيقي	تحريري	مجموع	نظري	تطبيقي
ح ٣٢١	الرؤية بالحاسب	١	٢	٢٠	٢٠	٦٠	١٠٠	٢	٢
ح ٣٢٢	امن البيانات	١	٢	٢٠	٢٠	٦٠	١٠٠	٢	٢
ح ٣٢٣	تصميم المواقع	٢	٢	٢٠	٢٠	٦٠	١٠٠	٢	٢
ح ٣٢٤	مستودعات البيانات	١	٢	٢٠	٢٠	٦٠	١٠٠	٢	٢
ح ٣٢٥	برمجة تطبيقات (٢)	١	٢	٢٠	٢٠	٦٠	١٠٠	٢	٢
تربية ٣٢٣	المدخل إلى التخطيط التربوي	١	٢	٢٠	٢٠	٦٠	١٠٠	٢	٢
نفس ٣٢٤	علم النفس التربوي	١	٢	٢٠	٢٠	٦٠	١٠٠	٢	٢
نهج ٣٢٥	طرق التدريس العامة	-	٢	٢٠	-	٨٠	١٠٠	-	٢
ك ٣٢٢	التدريب الميداني	-	٤	أعمال سنة وشغوى ٧٠	-	٣٠	١٠٠	-	-
المجموع							٩٠٠		

الفرقة الرابعة									
الفصل الدراسي الأول									
زمن الامتحان		درجات المقرر				عدد الساعات		اسم المقرر	كود المقرر
تطبيقي	نظري	مجموع	تحريرى	تطبيقي	أعمال سنة وشغوى	تطبيقي	نظري		
٢	٢	١٠٠	٦٠	٢٠	٢٠	٢	٢	النظم القائمة على المعرفة	ح ٤١١
٢	٢	١٠٠	٦٠	٢٠	٢٠	٢	١	برمجة تطبيقات المحمول	ح ٤١٢
٢	٢	١٠٠	٦٠	٢٠	٢٠	٢	١	هندسة البرمجيات	ح ٤١٣
٢	٢	١٠٠	٦٠	٢٠	٢٠	٢	١	تطبيقات الحاسب الالى فى التعليم	ح ٤١٤
٢	٢	١٠٠	٦٠	٢٠	٢٠	٢	٢	تصميم وانتاج البرمجيات التعليمية	تك ٤١٥
-	٢	١٠٠	٨٠	-	٢٠	-	٢	المدخل الى الإدارة التربوية	تربية ٤١٦
٢	٢	١٠٠	٦٠	٢٠	٢٠	٢	١	الفروق الفردية	نفس ٤١٧
٢	٢	١٠٠	٦٠	٢٠	٢٠	٢	١	طرق التدريس التخصصية	نهج ٤١٨
-	-		مادة متصلة للترم الثانى			٤	-	التدريب الميدانى	ك ٤٢٢
٢	-		مادة متصلة للترم الثانى			٤	-	مشروع التخرج	ك ٤٢٤
		٨٠٠						المجموع	
الفصل الدراسي الثانى									
زمن الامتحان		درجات المقرر				عدد الساعات		اسم المقرر	كود المقرر
تطبيقي	نظري	مجموع	تحريرى	تطبيقي	أعمال سنة وشغوى	تطبيقي	نظري		
٢	٢	١٠٠	٦٠	٢٠	٢٠	٢	١	التنقيب فى البيانات	ح ٤٢١
٢	٢	١٠٠	٦٠	٢٠	٢٠	٢	١	اتجاهات حديثة فى علوم الحاسب	ح ٤٢٢
٢	٢	١٠٠	٦٠	٢٠	٢٠	٢	١	معالجة اللغات الطبيعية	ح ٤٢٣
٢	٢	١٠٠	٦٠	٢٠	٢٠	٢	١	اختبار وضمان جودة البرمجيات	ح ٤٢٤
-	٢	١٠٠	٨٠	-	٢٠	-	٢	الصحة النفسية	نفس ٤٢٩
٢	٢	١٠٠	٦٠	٢٠	٢٠	٢	١	الأصول الفلسفية للتربية	تربية ٤٢٠
-	٢	١٠٠	٨٠	-	٢٠	-	٢	تطوير المناهج	نهج ٤٢١
-	-	١٠٠	شغوى ٢٠	أعمال سنة ٧٠		٤	-	التدريب الميدانى	ك ٤٢٢
٢	-	١٠٠	شغوى ٦٠	أعمال سنة ٤٠		٤	-	مشروع التخرج	ك ٤٢٤
		٩٠٠						المجموع	

## الخطة الدراسية لقسم تكنولوجيا التعليم

الفرقة الأولى										
الفصل الدراسي الأول										
كود المقرر	اسم المقرر	عدد الساعات		درجات المقرر				زمن الامتحان		
		نظري	تطبيقي	أعمال سنة وشرقي	تطبيقي	تحريري	مجموع	نظري	تطبيقي	
تك ١١١	مدخل إلى تكنولوجيا التعليم	٢	-	٢٠	-	٨٠	١٠٠	٢	-	
تك ١١٢	نظم الفهرسة الالكترونية	٢	-	٢٠	-	٨٠	١٠٠	٢	-	
تك ١١٣	قواعد النشر الالكتروني	٢	-	٢٠	-	٨٠	١٠٠	٢	-	
تك ١١٤	أوعية المعلومات	٢	-	٢٠	-	٨٠	١٠٠	٢	-	
تك ١١٥	التعليم الالكتروني	٢	٢	٢٠	٢٠	٦٠	١٠٠	٢	٢	
ح ١١٢	نظم تشغيل حاسبات (١)	١	٢	٢٠	٢٠	٦٠	١٠٠	٢	١	
ح ١١٦	مقدمة في قواعد بيانات	٢	٢	٢٠	٢٠	٦٠	١٠٠	٢	٢	
ح ١١٧	مقدمة في البرمجة	٢	٢	٢٠	٢٠	٦٠	١٠٠	٢	١	
ترب ١١١	مدخل إلى العلوم التربوية	٢	-	٢٠	-	٨٠	١٠٠	٢	-	
							٩٠٠			
المجموع										
الفصل الدراسي الثاني										
كود المقرر	اسم المقرر	عدد الساعات		درجات المقرر				زمن الامتحان		
		نظري	تطبيقي	أعمال سنة وشرقي	تطبيقي	تحريري	مجموع	نظري	تطبيقي	
تك ١٢١	الرسوم التعليمية الرقمية	٢	٢	٢٠	٢٠	٦٠	١٠٠	٢	٢	
تك ١٢٢	الأجهزة اللوحية	٢	٢	٢٠	٢٠	٦٠	١٠٠	٢	٢	
تك ١٢٣	مراكز مصادر التعلم	٢	٢	٢٠	٢٠	٦٠	١٠٠	٢	٢	
تك ١٢٤	أجهزة العرض التعليمية	٢	-	٢٠	-	٨٠	١٠٠	٢	-	
تك ١٢٥	نظم تصنيف المواد التعليمية	٢	٢	٢٠	٢٠	٦٠	١٠٠	٢	٢	
ح ١٢٣	شبكات الحاسب	٢	٢	٢٠	٢٠	٦٠	١٠٠	٢	١	
جم ١٢١	اللغة العربية	٢	-	٢٠	-	٨٠	١٠٠	٢	-	
جم ١٢٤	حقوق الإنسان	٢	-	٢٠	-	٨٠	١٠٠	٢	-	
							٨٠٠			
المجموع										

الفرقة الثانية									
الفصل الدراسي الأول									
كود المقرر	اسم المقرر	عدد الساعات		درجات المقرر				زمن الامتحان	
		نظري	تطبيقي	أعمال سنة وشقوى	تطبيقي	تحريري	مجموع	نظري	تطبيقي
تك ٢١١	التصميم التعليمي	٢	-	٢٠	-	٨٠	١٠٠	٢	-
تك ٢١٢	وسائل التعلم والخبرات المباشرة	٢	٢	٢٠	٢٠	٦٠	١٠٠	٢	٢
تك ٢١٣	الرسومات التعليمية المتحركة	٢	٢	٢٠	٢٠	٦٠	١٠٠	٢	٢
تك ٢١٤	فنيات انتاج الكتاب المدرسي	٢	-	٢٠	-	٨٠	١٠٠	٢	-
تك ٢١٥	التصوير الرقمي	٢	٢	٢٠	٢٠	٦٠	١٠٠	٢	٢
نفس ٢١١	سيكولوجية النمو	٢	-	٢٠	-	٨٠	١٠٠	٢	-
جم ٢١٢	تطبيقات الحاسب الالى	١	٢	٢٠	٢٠	٦٠	١٠٠	٢	٢
جم ٢١٣	لغة انجليزية	١	٢	٢٠	٢٠	٦٠	١٠٠	٢	٢
المجموع									
الفصل الدراسي الثاني									
كود المقرر	اسم المقرر	عدد الساعات		درجات المقرر				زمن الامتحان	
		نظري	تطبيقي	أعمال سنة وشقوى	تطبيقي	تحريري	مجموع	نظري	تطبيقي
تك ٢٢١	استراتيجيات التعليم الإلكتروني	٢	-	٢٠	-	٨٠	١٠٠	٢	-
تك ٢٢٢	الكتاب الإلكتروني	٢	٢	٢٠	٢٠	٦٠	١٠٠	٢	٢
تك ٢٢٣	تحليل النظم	٢	٢	٢٠	٢٠	٦٠	١٠٠	٢	٢
تك ٢٢٤	حقائب ومواقف التعلم	٢	٢	٢٠	٢٠	٦٠	١٠٠	٢	٢
تك ٢٢٥	المحاكاة والنمذجة في التعليم	٢	٢	٢٠	٢٠	٦٠	١٠٠	٢	٢
تك ٢٢٦	أساليب التقويم الإلكتروني	٢	-	٢٠	-	٨٠	١٠٠	٢	-
نهج ٢٢٣	التدريس المصغر	١	٢	٢٠	٢٠	٦٠	١٠٠	٢	٢
تربية ٢٢٤	الأصول الإجتماعية للتربية	٢	-	٢٠	-	٨٠	١٠٠	٢	-
ك ٢٢١	الوسائل التعليمية	١	٢	٢٠	٢٠	٦٠	١٠٠	٢	٢
المجموع									



الفرقة الثالثة									
الفصل الدراسي الأول									
كود المقرر	اسم المقرر	عدد الساعات		درجات المقرر				زمن الامتحان	
		نظري	تطبيقي	أعمال سنة وشقوى	تطبيقي	تحريري	مجموع	نظري	تطبيقي
تك ٣١١	برامج معالجة المواد الصوتية الرقمية	٢	-	٢٠	-	٨٠	١٠٠	٢	-
تك ٣١٢	معالجات الفيديو	٢	٢	٢٠	٢٠	٦٠	١٠٠	٢	٢
تك ٣١٣	بيئات التعلم الافتراضية	٢	٢	٢٠	٢٠	٦٠	١٠٠	٢	٢
تك ٣١٤	التعليم عن بعد	٢	٢	٢٠	٢٠	٦٠	١٠٠	٢	٢
تك ٣١٥	إدارة أنظمة التعليم الإلكتروني	٢	٢	٢٠	٢٠	٦٠	١٠٠	٢	٢
نفس ٣١٦	سيكولوجية ذوى الاحتياجات الخاصة	٢	-	٢٠	-	٨٠	١٠٠	٢	-
نهج ٣١٤	المناهج الدراسية	٢	-	٢٠	-	٨٠	١٠٠	٢	-
تربية ٣١٥	تاريخ نظام التعليم في مصر والنظم المقارنة	٢	-	٢٠	-	٨٠	١٠٠	٢	-
ك ٣٢٢	التدريب الميداني *	-	٤	مادة متصلة للترم الثاني				-	-
المجموع									
٨٠٠									
الفصل الدراسي الثاني									
كود المقرر	اسم المقرر	عدد الساعات		درجات المقرر				زمن الامتحان	
		نظري	تطبيقي	أعمال سنة وشقوى	تطبيقي	تحريري	مجموع	نظري	تطبيقي
تك ٣٢١	نظريات وقواعد الاتصال الإلكتروني	٢	-	٢٠	-	٨٠	١٠٠	٢	-
تك ٣٢٢	الجداول الإلكترونية	٢	٢	٢٠	٢٠	٦٠	١٠٠	٢	٢
تك ٣٢٣	الوسائط المتعددة التعليمية	٢	٢	٢٠	٢٠	٦٠	١٠٠	٢	٢
تك ٣٢٤	صيانة الأجهزة التعليمية	٢	٢	٢٠	٢٠	٦٠	١٠٠	٢	٢
تك ٣٢٥	تصميم وبرمجة المواقع الإلكترونية	٢	٢	٢٠	٢٠	٦٠	١٠٠	٢	٢
تربية ٣٢٣	المدخل إلي التخطيط التربوي	١	٢	٢٠	٢٠	٦٠	١٠٠	٢	٢
نفس ٣٢٤	علم النفس التربوي	١	٢	٢٠	٢٠	٦٠	١٠٠	٢	٢
نهج ٣٢٥	طرق التدريس العامة	٢	-	٢٠	-	٨٠	١٠٠	٢	-
ك ٣٢٢	التدريب الميداني	-	٤	أعمال سنة ٧٠	شقوى ٣٠			-	-
المجموع									
٩٠٠									

الفرقة الرابعة									
الفصل الدراسي الأول									
كود المقرر	اسم المقرر	عدد الساعات		درجات المقرر				زمن الامتحان	
		نظري	تطبيقي	أعمال سنة وشقوى	تطبيقي	تحريري	مجموع	نظري	تطبيقي
تك ٤١١	مصادر التعلم للضمان الخاصة	٢	-	٢٠	-	٨٠	١٠٠	٢	-
تك ٤١٢	أسس اختيار الوسائط التفاعلية	٢	٢	٢٠	٢٠	٦٠	١٠٠	٢	٢
تك ٤١٣	البرمجة باستخدام البرامج الجاهزة	٢	٢	٢٠	٢٠	٦٠	١٠٠	٢	٢
تك ٤١٤	الإدارة الإلكترونية المدرسية	٢	٢	٢٠	٢٠	٦٠	١٠٠	٢	٢
تك ٤١٥	تصميم وإنتاج البرمجيات التعليمية	٢	٢	٢٠	٢٠	٦٠	١٠٠	٢	٢
نفس ٤١٧	الفروق الفردية	١	٢	٢٠	٢٠	٦٠	١٠٠	٢	٢
نهج ٤١٨	طرق التدريس التخصصية	١	٢	٢٠	٢٠	٦٠	١٠٠	٢	٢
ك ٤٢٢	التدريب الميداني	-	٤	مادة متصلة للترم الثاني				-	-
ك ٤٢٤	مشروع التخرج	-	٤	مادة متصلة للترم الثاني				-	٢
المجموع									
الفصل الدراسي الثاني									
كود المقرر	اسم المقرر	عدد الساعات		درجات المقرر				زمن الامتحان	
		نظري	تطبيقي	أعمال سنة وشقوى	تطبيقي	تحريري	مجموع	نظري	تطبيقي
تك ٤٢١	أدوات تأليف المحتوى الرقمي	٢	٢	٢٠	٢٠	٦٠	١٠٠	٢	٢
تك ٤٢٢	الالعاب التعليمية الإلكترونية	٢	٢	٢٠	٢٠	٦٠	١٠٠	٢	٢
تك ٤٢٣	ضمان جودة التعليم الإلكتروني	٢	-	٢٠	-	٨٠	١٠٠	٢	-
ح ٤٢٥	تطبيقات الذكاء الاصطناعي التعليمية	٢	٢	٢٠	٢٠	٦٠	١٠٠	٢	٢
نفس ٤٢٩	الصحة النفسية	٢	-	٢٠	-	٨٠	١٠٠	٢	-
تربية ٤٢٠	الأصول الفلسفية للتربية	١	٢	٢٠	٢٠	٦٠	١٠٠	٢	٢
نهج ٤٢١	تطوير المناهج	٢	-	٢٠	-	٨٠	١٠٠	٢	-
ك ٤٢٢	التدريب الميداني	-	٤	أعمال سنة ٤٠	تطبيقي ٤٠	شقوى ٢٠	١٠٠	-	-
ك ٤٢٤	مشروع التخرج	-	٤	أعمال سنة ٤٠	شقوى ٦٠	-	١٠٠	-	٢
المجموع									

## الخطة الدراسية لقسم الاعلام التربوى

الفرقة الأولى									
الفصل الدراسي الأول									
كود المقرر	اسم المقرر	عدد الساعات		درجات المقرر				زمن الامتحان	
		نظري	تطبيقي	أعمال سنة وشغوى	تطبيقي	تحريري	مجموع	نظري	تطبيقي
ع ١١١	مدخل إلى علوم الصحافة	٢	-	٢٠	-	٨٠	١٠٠	٢	-
ع ١١٢	مدخل إلى الإعلام المدرسي	٢	-	٢٠	-	٨٠	١٠٠	٢	-
ع ١١٣	اقتصاديات الإعلام	٢	-	٢٠	-	٨٠	١٠٠	٢	-
ع ١١٤	مدخل في الإذاعة والتلفزيون	٢	-	٢٠	-	٨٠	١٠٠	٢	-
ع ١١٥	مدخل إلى التربية الإعلامية	٢	-	٢٠	-	٨٠	١٠٠	٢	-
ع ١١٦	مدخل في العلاقات العامة	٢	-	٢٠	-	٨٠	١٠٠	٢	-
س ١١٧	مدخل إلى علوم المسرح	٢	-	٢٠	-	٨٠	١٠٠	٢	-
ترب ١١١	مدخل إلى العلوم التربوية	٢	-	٢٠	-	٨٠	١٠٠	٢	-
المجموع									
الفصل الدراسي الثاني									
كود المقرر	اسم المقرر	عدد الساعات		درجات المقرر				زمن الامتحان	
		نظري	تطبيقي	أعمال سنة وشغوى	تطبيقي	تحريري	مجموع	نظري	تطبيقي
ع ١٢١	الترجمة الإعلامية	١	٢	٢٠	٢٠	٦٠	١٠٠	٢	٢
ع ١٢٢	تطبيقات التربية الإعلامية	٢	-	٢٠	-	٨٠	١٠٠	٢	-
ع ١٢٤	مبادئ الاتصال	٢	-	٢٠	-	٨٠	١٠٠	٢	-
ع ١٢٥	تكنولوجيا الاتصال الحديثة	٢	-	٢٠	-	٨٠	١٠٠	٢	-
ع ١٢٦	الإعلام والتنمية	٢	-	٢٠	-	٨٠	١٠٠	٢	-
س ١٢١	أسس الإخراج المسرحي	٢	٢	٢٠	٢٠	٦٠	١٠٠	٢	٢
جم ١٢١	اللغة العربية	٢	-	٢٠	-	٨٠	١٠٠	٢	-
جم ١٢٤	حقوق الإنسان	٢	-	٢٠	-	٨٠	١٠٠	٢	-
المجموع									

الفرقة الثانية									
الفصل الدراسي الأول									
كود المقرر	اسم المقرر	عدد الساعات		درجات المقرر				زمن الامتحان	
		نظري	تطبيقي	أعمال سنة وشقوي	تطبيقي	تحريري	مجموع	نظري	تطبيقي
ع ٢١١	الخبر الصحفي	١	٢	٢٠	٢٠	٦٠	١٠٠	٢	٢
ع ٢١٢	الكتابة للإذاعة والتلفزيون	٢	٢	٢٠	٢٠	٦٠	١٠٠	٢	٢
ع ٢١٣	مقدمة في الاعلان	-	٢	٢٠	-	٨٠	١٠٠	٢	-
ع ٢١٤	الرأي العام وطرق قياسه	١	٢	٢٠	٢٠	٦٠	١٠٠	٢	٢
س ٢١٥	فن الكتابة المسرحية ومسرحه المناهج	٢	٢	٢٠	٢٠	٦٠	١٠٠	٢	٢
نفس ٢١١	سيكلوجية النمو	-	٢	٢٠	-	٨٠	١٠٠	٢	-
جم ٢١٢	تطبيقات الحاسب الالى	١	٢	٢٠	٢٠	٦٠	١٠٠	٢	٢
جم ٢١٣	لغة انجليزية	١	٢	٢٠	٢٠	٦٠	١٠٠	٢	٢
	المجموع						٨٠٠		
الفصل الدراسي الثاني									
كود المقرر	اسم المقرر	عدد الساعات		درجات المقرر				زمن الامتحان	
		نظري	تطبيقي	أعمال سنة وشقوي	تطبيقي	تحريري	مجموع	نظري	تطبيقي
ع ٢٢١	الإعلام المدرسي الالكتروني	١	٢	٢٠	٢٠	٦٠	١٠٠	٢	٢
ع ٢٢٢	اقتاج البرامج الإذاعية والتلفزيونية	١	٢	٢٠	٢٠	٦٠	١٠٠	٢	٢
ع ٢٢٣	النشر الالكتروني	٢	٢	٢٠	٢٠	٦٠	١٠٠	٢	٢
ع ٢٢٤	الإعلام التربوي وقضايا المجتمع	-	٢	٢٠	-	٨٠	١٠٠	٢	-
س ٢٢٥	فن الديكور المسرحي	١	٢	٢٠	٢٠	٦٠	١٠٠	٢	٢
نهج ٢٢٢	التدريس المصغر	١	٢	٢٠	٢٠	٦٠	١٠٠	٢	٢
تربية ٢٢٤	الأصول الإجتماعية للتربية	-	٢	٢٠	-	٨٠	١٠٠	٢	-
ك ٢٢١	الوسائل التعليمية	١	٢	٢٠	٢٠	٦٠	١٠٠	٢	٢
	المجموع						٨٠٠		

الفرقة الثالثة									
الفصل الدراسي الأول									
كود المقرر	اسم المقرر	عدد الساعات		درجات المقرر				زمن الامتحان	
		نظري	تطبيقي	أعمال سنة وشقوى	تطبيقي	تحريري	مجموع	نظري	تطبيقي
ع ٣١١	إدارة أنشطة الإعلام المدرسي	٢	-	٢٠	-	٨٠	١٠٠	٢	-
ع ٣١٢	تحرير صحفي (١)	٢	٢	٢٠	٢٠	٦٠	١٠٠	٢	٢
ع ٣١٣	الأخبار الإذاعية والتلفزيونية	٢	-	٢٠	-	٨٠	١٠٠	٢	-
ع ٣١٤	التصوير الصحفي	٢	٢	٢٠	٢٠	٦٠	١٠٠	٢	٢
ع ٣١٥	نظريات الإعلام	٢	-	٢٠	-	٨٠	١٠٠	٢	-
س ٣١٥	تحليل ونقد مسرحي	١	٢	٢٠	٢٠	٦٠	١٠٠	٢	٢
نفس ٣١٢	سيكولوجية ذوى الاحتياجات الخاصة	٢	-	٢٠	-	٨٠	١٠٠	٢	-
نهج ٣١٤	المناهج الدراسية	٢	-	٢٠	-	٨٠	١٠٠	٢	٢
تربية ٣١٥	تاريخ نظام التعليم في مصر والنظم المقارنة	٢	-	٢٠	-	٨٠	١٠٠	٢	-
ك ٣٢٢	التدريب الميداني	-	٤	-	-	-	-	-	-
المجموع									
٩٠٠									
الفصل الدراسي الثاني									
كود المقرر	اسم المقرر	عدد الساعات		درجات المقرر				زمن الامتحان	
		نظري	تطبيقي	أعمال سنة وشقوى	تطبيقي	تحريري	مجموع	نظري	تطبيقي
ع ٣٢١	تحرير صحفي (٢)	٢	٢	٢٠	٢٠	٦٠	١٠٠	٢	٢
ع ٣٢٢	التصوير التلفزيوني	١	٢	٢٠	٢٠	٦٠	١٠٠	٢	٢
ع ٣٢٣	الإخراج التلفزيوني	١	٢	٢٠	٢٠	٦٠	١٠٠	٢	٢
س ٣٢٧	الاتجاهات الحديثة في المسرح	١	٢	٢٠	٢٠	٦٠	١٠٠	٢	٢
تربية ٣٢٣	المدخل إلى التخطيط التربوي	١	٢	٢٠	٢٠	٦٠	١٠٠	٢	٢
نفس ٣٢٤	علم النفس التربوي	١	٢	٢٠	٢٠	٦٠	١٠٠	٢	٢
نهج ٣٢٥	طرق التدريس العامة	٢	-	٢٠	-	٨٠	١٠٠	٢	-
ك ٣٢٢	التدريب الميداني	-	٤	٧٠ أعمال سنة وشقوى	-	٣٠ شقوى	١٠٠	-	-
المجموع									
٨٠٠									

الفرقة الرابعة									
الفصل الدراسي الأول									
كود المقرر	اسم المقرر	عدد الساعات		درجات المقرر				زمن الامتحان	
		نظري	تطبيقي	أعمال سنة وشقوى	تطبيقي	تحريري	مجموع	نظري	تطبيقي
ع ٤١١	دراما الإذاعة والتلفزيون	١	٢	٢٠	٢٠	٦٠	١٠٠	٢	٢
ع ٤١٢	الإخراج الصحفي	١	٢	٢٠	٢٠	٦٠	١٠٠	٢	٢
ع ٤١٣	اللغة العربية والصوتيات	١	٢	٢٠	٢٠	٦٠	١٠٠	٢	٢
ع ٤١٤	تشريعات وأخلاقيات الإعلام	٢	-	٢٠	-	٨٠	١٠٠	٢	-
س ٤١٣	دراما ومسرح الطفل	٢	٢	٢٠	٢٠	٦٠	١٠٠	٢	٢
تربوية ٤١٦	المدخل إلى الإدارة التربوية	٢	-	٢٠	-	٨٠	١٠٠	٢	-
نفس ٤١٧	الفروق الفردية	١	٢	٢٠	٢٠	٦٠	١٠٠	٢	٢
نهج ٤١٨	طرق التدريس التخصصية	١	٢	٢٠	٢٠	٦٠	١٠٠	٢	٢
ك ٤٢٢	التدريب الميداني	-	٤	مادة متصلة للترم الثاني			-	-	-
ك ٤٢٤	مشروع التخرج	-	٤	مادة متصلة للترم الثاني			-	-	٢
المجموع									
٨٠٠									
الفصل الدراسي الثاني									
كود المقرر	اسم المقرر	عدد الساعات		درجات المقرر				زمن الامتحان	
		نظري	تطبيقي	أعمال سنة وشقوى	تطبيقي	تحريري	مجموع	نظري	تطبيقي
ع ٤٢١	البرامج الثقافية والتعليمية	١	٢	٢٠	٢٠	٦٠	١٠٠	٢	٢
ع ٤٢٢	الإعلام الدولي	٢	-	٢٠	-	٨٠	١٠٠	٢	-
ع ٤٢٣	حلقة بحث إعلامي	١	٢	٢٠	٢٠	٦٠	١٠٠	٢	٢
ع ٤٢٤	الأفلام التسجيلية	١	٢	٢٠	٢٠	٦٠	١٠٠	٢	٢
س ٤٢٤	ورشة إنتاج مسرحي	١	٢	٢٠	٢٠	٦٠	١٠٠	٢	٢
نفس ٤٢٩	الصحة النفسية	٢	-	٢٠	-	٨٠	١٠٠	٢	-
تربوية ٤٢٠	الأسول الفلسفية للتربية	١	٢	٢٠	٢٠	٦٠	١٠٠	٢	٢
نهج ٤٢١	تطوير المناهج	٢	-	٢٠	-	٨٠	١٠٠	٢	-
ك ٤٢٢	التدريب الميداني	-	٤	أعمال سنة ٧٠ شقوى ٣٠	-	١٠٠	-	-	-
ك ٤٢٤	مشروع التخرج	-	٤	أعمال سنة ٤٠ شقوى ٦٠	-	١٠٠	-	٢	-
المجموع									
١٠٠٠									

## الخطة الدراسية لقسم المسرح التربوي

الفرقة الأولى									
الفصل الدراسي الأول									
كود المقرر	اسم المقرر	عدد الساعات		درجات المقرر				زمن الامتحان	
		نظري	تطبيقي	أعمال سنة وشقوى	تطبيقي	تحريري	مجموع	نظري	تطبيقي
س ١١١	تاريخ وتطور الدراما المسرحية	٢	-	٢٠	-	٨٠	١٠٠	٢	-
س ١١٢	فنون التمثيل المرئية والمسموعة	١	٢	٢٠	٢٠	٦٠	١٠٠	٢	٢
س ١١٣	فن الإنشاء المسرحي	١	٢	٢٠	٢٠	٦٠	١٠٠	٢	٢
س ١١٤	المسرح ووسائل الاتصال الجماهيري	٢	-	٢٠	-	٨٠	١٠٠	٢	-
س ١١٥	المدخل إلى المسرح المدرسي	٢	-	٢٠	-	٨٠	١٠٠	٢	-
س ١١٦	قراءات باللغة الأجنبية في مجال التخصص (١)	١	٢	٢٠	٢٠	٦٠	١٠٠	٢	٢
ع ١١٧	مدخل إلى وسائل الإعلام	٢	-	٢٠	-	٨٠	١٠٠	٢	-
ترب ١١١	مدخل إلى العلوم التربوية	٢	-	٢٠	-	٨٠	١٠٠	٢	-
المجموع									
الفصل الدراسي الثاني									
كود المقرر	اسم المقرر	عدد الساعات		درجات المقرر				زمن الامتحان	
		نظري	تطبيقي	أعمال سنة وشقوى	تطبيقي	تحريري	مجموع	نظري	تطبيقي
س ١٢١	أسس الإخراج المسرحي	٢	-	٢٠	-	٨٠	١٠٠	٢	-
س ١٢٢	اعداد ممثل	١	٢	٢٠	٢٠	٦٠	١٠٠	٢	٢
س ١٢٣	مدخل إلى الكتابة المسرحية	٢	-	٢٠	-	٨٠	١٠٠	٢	-
س ١٢٤	قراءات باللغة الأجنبية في مجال التخصص (٢)	١	٢	٢٠	٢٠	٦٠	١٠٠	٢	٢
ع ١٢٦	الإعلام والتنمية	٢	-	٢٠	-	٨٠	١٠٠	٢	-
ع ١٢٧	مهارات الإتصال الفعال	٢	-	٢٠	-	٨٠	١٠٠	٢	-
جم ١٢١	اللغة العربية	٢	-	٢٠	-	٨٠	١٠٠	٢	-
جم ١٢٤	حقوق الإنسان	٢	-	٢٠	-	٨٠	١٠٠	٢	-
المجموع									

الفرقة الثانية									
الفصل الدراسي الأول									
كود المقرر	اسم المقرر	عدد الساعات		درجات المقرر				زمن الامتحان	
		نظري	تطبيقي	أعمال سنة وشغوى	تطبيقي	تحريري	مجموع	نظري	تطبيقي
س ٢١١	تجارب من المسرح العربي	١	٢	٢٠	٢٠	٦٠	١٠٠	٢	٢
س ٢١٢	انتاج و اخراج المسرحيات المدرسية	١	٢	٢٠	٢٠	٦٠	١٠٠	٢	٢
س ٢١٣	سينوغرافيا العرض المسرحي	٢	-	٢٠	-	٨٠	١٠٠	-	٢
س ٢١٤	مدخل إلى الفلكلور	٢	-	٢٠	-	٨٠	١٠٠	-	٢
ع ٢١٤	الرأي العام و طرق قياسه	١	٢	٢٠	٢٠	٦٠	١٠٠	٢	٢
نفس ٢١١	سيكولوجية النمو	٢	-	٢٠	-	٨٠	١٠٠	-	٢
جم ٢١٢	تطبيقات الحاسب الالى	١	٢	٢٠	٢٠	٦٠	١٠٠	٢	٢
جم ٢١٣	لغة انجليزية	١	٢	٢٠	٢٠	٦٠	١٠٠	٢	٢
المجموع							٨٠٠		
الفصل الدراسي الثاني									
كود المقرر	اسم المقرر	عدد الساعات		درجات المقرر				زمن الامتحان	
		نظري	تطبيقي	أعمال سنة وشغوى	تطبيقي	تحريري	مجموع	نظري	تطبيقي
س ٢٢١	تجارب من المسرح الغربي	١	٢	٢٠	٢٠	٦٠	١٠٠	٢	٢
س ٢٢٢	المسرح التعليمي	١	٢	٢٠	٢٠	٦٠	١٠٠	٢	٢
س ٢٢٣	فنون الإضاءة المسرحية	٢	-	٢٠	-	٨٠	١٠٠	-	٢
س ٢٢٤	مشروع مسرحي بالعامية	١	٢	٢٠	٢٠	٦٠	١٠٠	٢	٢
س ٢٢٥	فن الديكور المسرحي	١	٢	٢٠	٢٠	٦٠	١٠٠	٢	٢
ع ٢٢٦	نظم سياسية و سياسات الإعلام	٢	-	٢٠	-	٨٠	١٠٠	-	٢
نهج ٢٢٣	التدريس المصغر	١	٢	٢٠	٢٠	٦٠	١٠٠	٢	٢
تربية ٢٢٤	الأصول الاجتماعية للتربية	٢	-	٢٠	-	٨٠	١٠٠	-	٢
ك ٢٢١	الوسائل التعليمية	١	٢	٢٠	٢٠	٦٠	١٠٠	٢	٢
المجموع							٩٠٠		



الفرقة الثالثة									
الفصل الدراسي الأول									
كود المقرر	اسم المقرر	عدد الساعات		درجات المقرر				زمن الامتحان	
		نظري	تطبيقي	أعمال سنة وشقوي	تطبيقي	تحريري	مجموع	نظري	تطبيقي
س ٣١١	نظريات الإتصال الثقافي والمسرح	٢	-	٢٠	-	٨٠	١٠٠	٢	-
س ٣١٢	تحليل مسرحي (نص - عرض)	١	٢	٢٠	٢٠	٦٠	١٠٠	٢	٢
س ٣١٣	المسرح وقضايا المجتمع	٢	-	٢٠	-	٨٠	١٠٠	٢	-
س ٣١٤	تدريبات اخراج و تمثيل	١	٢	٢٠	٢٠	٦٠	١٠٠	٢	٢
ع ٣١٥	نظريات الإعلام	٢	-	٢٠	-	٨٠	١٠٠	٢	-
نفس ٣١٢	سيكولوجية ذوى الاحتياجات الخاصة	٢	-	٢٠	-	٨٠	١٠٠	٢	-
نهج ٣١٤	المناهج الدراسية	٢	-	٢٠	-	٨٠	١٠٠	٢	-
تربوية ٣١٥	تاريخ نظام التعليم فى مصر والنظم المقارنة	٢	-	٢٠	-	٨٠	١٠٠	٢	-
ك ٣٢٢	التدريب الميدانى	-	٤	مادة متصلة للترم الثانى				-	-
المجموع									
٨٠٠									
الفصل الدراسي الثانى									
كود المقرر	اسم المقرر	عدد الساعات		درجات المقرر				زمن الامتحان	
		نظري	تطبيقي	أعمال سنة وشقوي	تطبيقي	تحريري	مجموع	نظري	تطبيقي
س ٣٢١	نقد فني تطبيقي	١	٢	٢٠	٢٠	٦٠	١٠٠	٢	٢
س ٣٢٢	التنشيط المسرحي	١	٢	٢٠	٢٠	٦٠	١٠٠	٢	٢
س ٣٢٣	الإرتجال فى المسرح	١	٢	٢٠	٢٠	٦٠	١٠٠	٢	٢
س ٣٢٤	البياتومايم والمونودراما	١	٢	٢٠	٢٠	٦٠	١٠٠	٢	٢
س ٣٢٥	مسرح غنائى استعراضى	١	٢	٢٠	٢٠	٦٠	١٠٠	٢	٢
تربوية ٣٢٢	المدخل إلى التخطيط التربوي	١	٢	٢٠	٢٠	٦٠	١٠٠	٢	٢
نفس ٣٢٤	علم النفس التربوي	١	٢	٢٠	٢٠	٦٠	١٠٠	٢	٢
نهج ٣٢٥	طرق التدريس العامة	٢	-	٢٠	-	٨٠	١٠٠	٢	-
ك ٣٢٢	التدريب الميدانى	-	٤	أعمال سنة ٢٠	شقوي ٣٠				
المجموع									
٩٠٠									

الفرقة الرابعة										
الفصل الدراسي الأول										
كود المقرر	اسم المقرر	عدد الساعات		درجات المقرر				زمن الامتحان		
		نظري	تطبيقي	أعمال سنة وشقوي	تطبيقي	تحريري	مجموع	نظري	تطبيقي	
س ٤١١	الدراما الحركية	١	٢	٢٠	٢٠	٦٠	١٠٠	٢	٢	
س ٤١٢	فنون مسرح الطفل	١	٢	٢٠	٢٠	٦٠	١٠٠	٢	٢	
ع ٤١٥	وسائل الإعلام المرئية	٢	-	٢٠	-	٨٠	١٠٠	٢	-	
ع ٤١٦	قضايا اعلامية معاصرة	١	٢	٢٠	٢٠	٦٠	١٠٠	٢	٢	
ع ٤١٤	تشريعات وأخلاقيات الإعلام	٢	-	٢٠	-	٨٠	١٠٠	٢	-	
تربية ٤١٦	المدخل إلى الإدارة التربوية	٢	-	٢٠	-	٨٠	١٠٠	٢	-	
نفس ٤١٧	الفروق الفردية	١	٢	٢٠	٢٠	٦٠	١٠٠	٢	٢	
نهج ٤١٨	طرق التدريس التخصصية	١	٢	٢٠	٢٠	٦٠	١٠٠	٢	٢	
ك ٤٢٢	التدريب الميداني	-	٤	مادة متصلة للترم الثاني				-	-	
ك ٤٢٤	مشروع التخرج	-	٤	مادة متصلة للترم الثاني				-	٢	
							٨٠٠			
المجموع										
الفصل الدراسي الثاني										
كود المقرر	اسم المقرر	عدد الساعات		درجات المقرر				زمن الامتحان		
		نظري	تطبيقي	أعمال سنة وشقوي	تطبيقي	تحريري	مجموع	نظري	تطبيقي	
س ٤٢١	الدراما الشعرية	٢	-	٢٠	-	٨٠	١٠٠	٢	-	
س ٤٢٢	مشروع مسرحي بالعربية النصحي	١	٢	٢٠	٢٠	٦٠	١٠٠	٢	٢	
س ٤٢٣	مناهج بحث متخصصة	١	٢	٢٠	٢٠	٦٠	١٠٠	٢	٢	
نفس ٤٢٩	الصحة النفسية	٢	-	٢٠	-	٨٠	١٠٠	٢	-	
تربية ٤٢٠	الأصول الفلسفية للتربية	١	٢	٢٠	٢٠	٦٠	١٠٠	٢	٢	
نهج ٤٢١	تطوير المناهج	٢	-	٢٠	-	٨٠	١٠٠	٢	-	
ك ٤٢٢	التدريب الميداني	-	٤	أعمال سنة ٧٠ شقوي	٣٠	١٠٠	-	-	-	
ك ٤٢٤	مشروع التخرج	-	٤	أعمال سنة ٤٠ شقوي	٦٠	١٠٠	-	-	٢	
							٨٠٠			
المجموع										



**خطة الدراسة**  
**لبرنامج الحاسب باللغة الإنجليزية**

First Level											
First semester											
Test Duration	Course grades (end of semester)						Number of hours			Course Name	Course Code
	Total	Written	Oral	practical	mid term	Quarterly works	Credit	practical	Lect.		
2 Hours	100	50	10	--	15	15	2	--	2	Information technology	CT111
2 Hours	100	50	10	20	10	10	2	2	1	Operating Systems (1)	CT112
2 Hours	100	50	10	20	10	10	2	2	1	Methods of program planning	CT113
3 Hours	150	75	15	30	15	15	3	2	2	Databases Systems (1)	CT114
3 Hours	150	75	15	30	15	15	3	2	2	Introduction to Programming	CT115
2 Hours	100	50	10	20	10	10	2	2	1	Principles of mathematics and statistics	CT116
2 Hours	100	60	10	-	15	15	2	--	2	English & Its Application	EN117
2 Hours	100	80	-	-	20		-	--	-	Contemporary societal issues	UN118
2 Hours	100	60	10	-	15	15	1.5	-	1.5	Introduction to Educational Sciences	EP(تربيه)119
2 Hours	100	60	10	-	15	15	2	-	2	Teaching principles	EP(منهج)1110
							١٩.5	10	1٤.5	<b>Total</b>	

First level											
Second Semester											
Test Duration	Course grades (end of semester)						Number of hours			Course Name	Course Code
	Total	Written	Oral	practical	mid term	Quarterly works	Credit	practical	Lect.		
2 Hours	100	50	10	20	10	10	2	2	1	Computer Maintenance	CT121
2 Hours	100	50	10	20	10	10	2	2	1	Computer Mathematics	CT122
3 Hours	150	75	15	30	15	15	3	2	2	Computer Networking	CT123
2 Hours	100	50	10	20	10	10	2	2	1	Information System analysis and design	CT124
2 Hours	100	50	10	20	10	10	2	2	1	User Interface Design	CT125
2 Hours	100	50	10	20	10	10	2	2	1	Data Structure and Algorithms	CT126
2 Hours	100	60	10	-	15	15	2	-	2	Curricula and their regulations	EP(منهج)12
2 Hours	100	60	10	--	15	15	1.5	--	1.5	Introduction to Psychological Sciences	EP(نفس)12
2 Hours	100	60	10	-	15	15	2	-	2	Quality assurance systems	CU129
	950	505	95	130	110	110	18.5	12	12.5	<b>Total</b>	

second level													
First semester													
Test Duration	Course point (end of semester)						Number of hours			pre requirements	Course Name	Course Code	
	Total	Written	Oral	practical	Mid term	Quarterly works	Accredited	practical	Lect.				
2 Hours	100	50	10	20	10	10	2	2	1	CT112	Operating Systems(2)	CT211	
2 Hours	100	50	10	20	10	10	2	2	1	CT114	Database(2)	CT212	
2 Hours	100	50	10	20	10	10	2	2	1	CT116	Virtual Reality	CT213	
2 Hours	100	50	10	20	10	10	2	2	1	CT115	Object Oriented programming	CT214	
2 Hours	100	50	10	20	10	10	2	2	1	EN117	linguistics	EN215	
2 Hours	100	50	10	20	10	10	2	2	1		Micro teaching	EP(منهج)216	
2 Hours	100	60	10	-	15	15	2	-	2		Development Psychology	EP(نفس)217	
2 Hours	100	60	10	--	15	15	2	--	2		Effective communication and presentation skills	CU218	
2 Hours	١٠٠	طبقا للمادة ١٣					2	6	--			Field Training 1	FC219
							18	18	10	<b>Total</b>			

second level													
Second Semester													
Test Duration	Course points (end of semester)						Number of hours			pre requirements	Course Name	Course Code	
	Total	Written	Oral	practical	Mid term	Quarterly	Accredited	practical	Lect.				
2 Hours	100	50	10	20	10	10	2	2	1	CT112	Computer Architecture	CT221	
2 Hours	100	50	10	20	10	10	2	2	1	CT214	Application Programming (1)	CT222	
2 Hours	100	50	10	20	10	10	2	2	1	CT123	search engines	CT223	
2 Hours	100	50	10	20	10	10	2	2	1	CT125	Teaching aids	ET224	
2 Hours	100	50	10	20	10	10	2	2	1	EN215	Teaching through English	EN225	
2 Hours	100	60	10	--	15	15	2	--	2		History of education and the education system	EP(تربية)226	
2 Hours	100	60	10	--	15	15	2	--	2		General teaching Methods	EP(منهج)227	
2 Hours	100	50	10	20	10	10	2	2	1		Educational Psychology (Theories of Learning)	EP(نفس)228	
	١٠٠	طبقا للمادة ١٣					2	6	--		FC219	Field Training 2	FC229
							18	18	10	<b>Total</b>			

third level												
First semester												
Test Duration	Course point (end of semester)						Number of hours			pre requirements	Course Name	Course Code
	total	Written	Oral	practical	Mid term	Quarterly works	Accredited	practical	Lect.			
2 Hours	150	75	15	30	15	15	3	2	2	CT113	Artificial intelligence	CT311
2 Hours	100	50	10	20	10	10	2	2	1	CT125	Multi media	CT312
3 Hours	150	75	15	30	15	15	3	2	2	CT123	Web programming	CT313
2 Hours	100	50	10	20	10	10	2	2	1	EN227	Reading and writing in English	EN314
2 Hours	100	50	10	20	10	10	2	2	1		Social and cultural foundations of education	EP(تربيه)315
2 Hours	100	60	10	-	15	15	2	--	2		Psychological health and psychological counseling	EP(نفس)316
2 Hours	100	50	10	20	10	10	2	2	1		Elective course(1)	
	١٠٠	طبقا للمادة ١٣					2	6	--	FC2210	Field Training 3	FC 317
							18	18	10	Total		

third level												
Second Semester												
Test Duration	Course points (end of semester)						Number of hours			pre requirements	Course Name	Course Code
	Total	Written	Oral	practical	Mid term	Quarterly work	Accredited	practical	Lect.			
2 Hours	100	50	10	20	10	10	2	2	1	CT116	Statistical Theories and computers	CT321
2 Hours	100	50	10	20	10	10	2	2	1	CT121	Data Security	CT322
3 Hours	150	75	15	30	15	15	3	2	2	CT123	Website Development	CT323
2 Hours	100	50	10	20	10	10	2	2	1	CT212	Data Warehouse	CT324
2 Hours	100	50	10	20	10	10	2	2	1		Philosophical foundations of Education	EP(تربيه)325
2 Hours	100	50	10	20	10	10	2	2	1		Methods and strategies of teaching the specialization	EP(منهج)326
2 Hours	100	60	10	-	15	15	2	-	2		Psychology of students with special needs	EP(نفس)327
2 Hours	100	50	10	20	10	10	2	2	1		Elective course(2)	
	١٠٠	طبقا للمادة ١٣					2	6	--	FC 318	Field Training 4	FC 328
							19	20	10	Total		

Fourth level												
First semester												
Test Duration	Course grades (end of semester)						Number of hours			pre requirements	Course Name	Course Code
	Total	Written	Oral	practical	mid term	Quarterly	credit	practical	Lect.			
2 Hours	100	50	10	20	10	10	2	2	1	CT312	Knowledge Based Systems	CT411
2 Hours	100	50	10	20	10	10	2	2	1	CT124	Software Engineering	CT412
3 Hours	150	75	15	30	15	15	3	2	2	FC128	Testing and Software Quality Assurance	CT413
2 Hours	100	50	10	20	10	10	2	2	1	CT213	Computer applications in education	CT414
2 Hours	100	50	10	20	10	10	2	2	1		Educational psychology (mental abilities)	EP(نفس)415
2 Hours	100	60	10	-	15	15	2	-	2		Comparative education and educational administration	EP(تربية)416
2 Hours	100	50	10	20	10	10	2	2	1		Elective Course (3)	
	100	-	60		40		2	4	-		Graduation Project 1	FC 417
							17	16	9		<b>Total</b>	

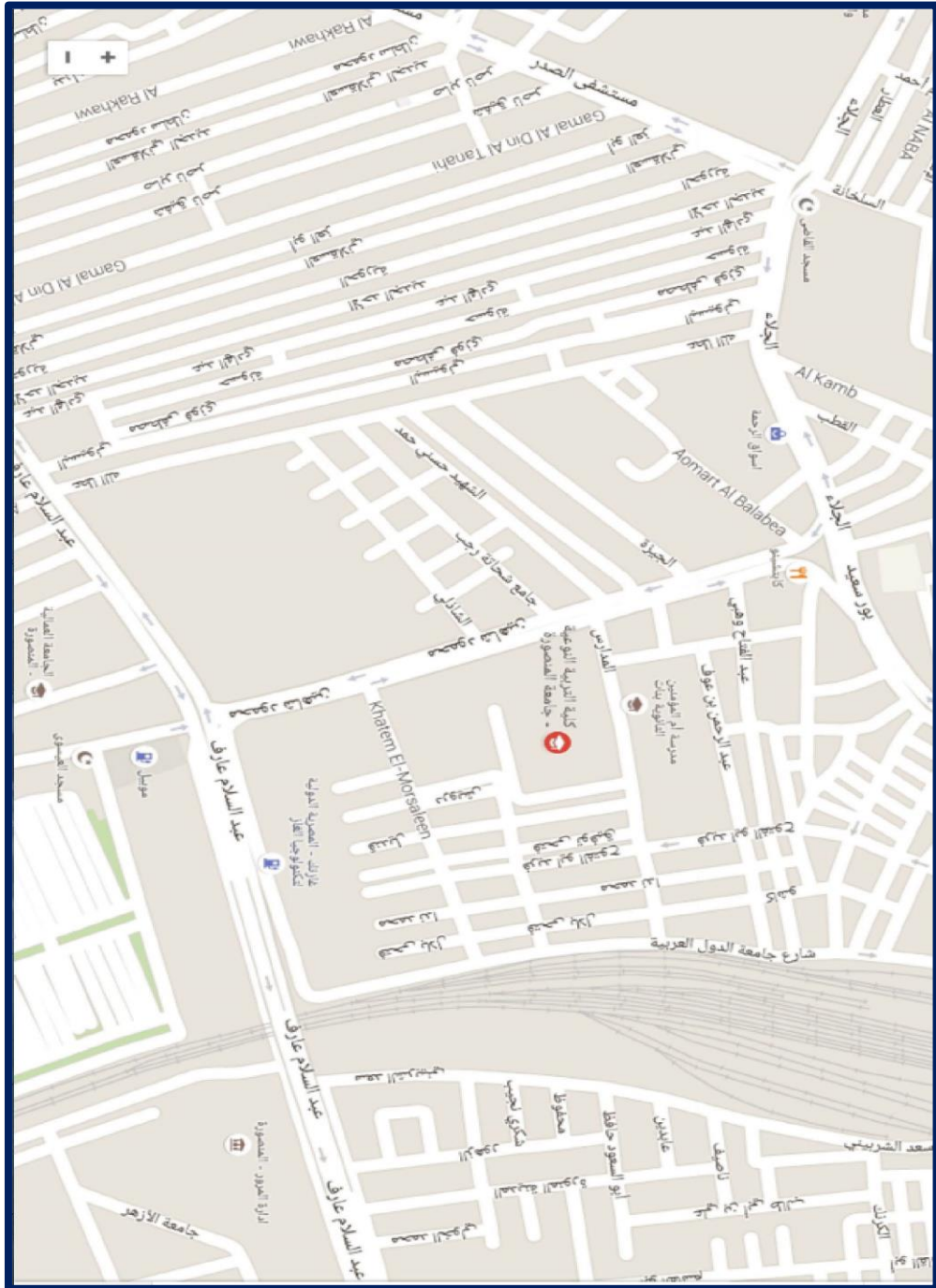
Fourth level												
Second Semester												
Test Duration	Course grades (end of semester)						Number of hours			pre requirements	Course Name	Course Code
	Total	Written	Oral	practical	mid term	Quarterly	credit	practical	Lect.			
2 Hours	100	50	10	20	10	10	2	2	1	CT312	Data Mining	CT421
2 Hours	100	50	10	20	10	10	2	2	1	CT311	Mobile applications programming	CT422
3 Hours	150	75	15	30	15	15	3	2	2	CT214	Advanced programming	CT423
2 Hours	100	50	10	20	10	10	2	2	1	EN414	English Texts in the Specialization	EN424
2 Hours	100	60	10	-	15	15	2	-	2		Curriculum planning, development and	EP(منهج)425
2 Hours	100	50	10	20	10	10	2	2	1		Quality and its applications in the educational institutions	EP(تربية)426
2 Hours	100	50	10	20	10	10	2	2	1		Elective Course (4)	
	100	-	60		40		2	4	-	FC 416	Graduation Project 2	FC 427
							17	16	9		<b>Total</b>	



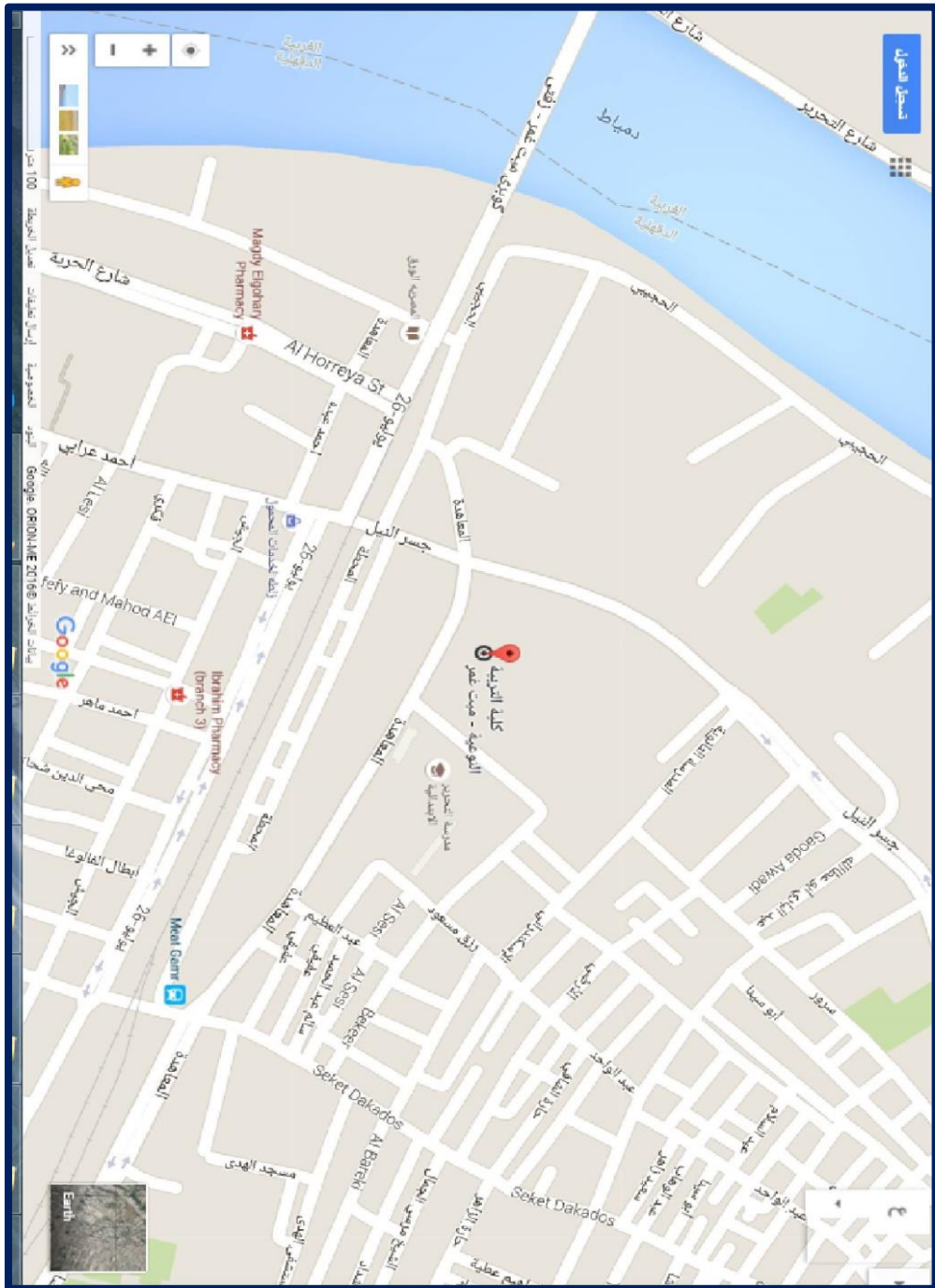
**خرائط لكيفية الوصول للكلية وفرعيها  
وصور بالقمر الصناعي للكلية وفرعيها**



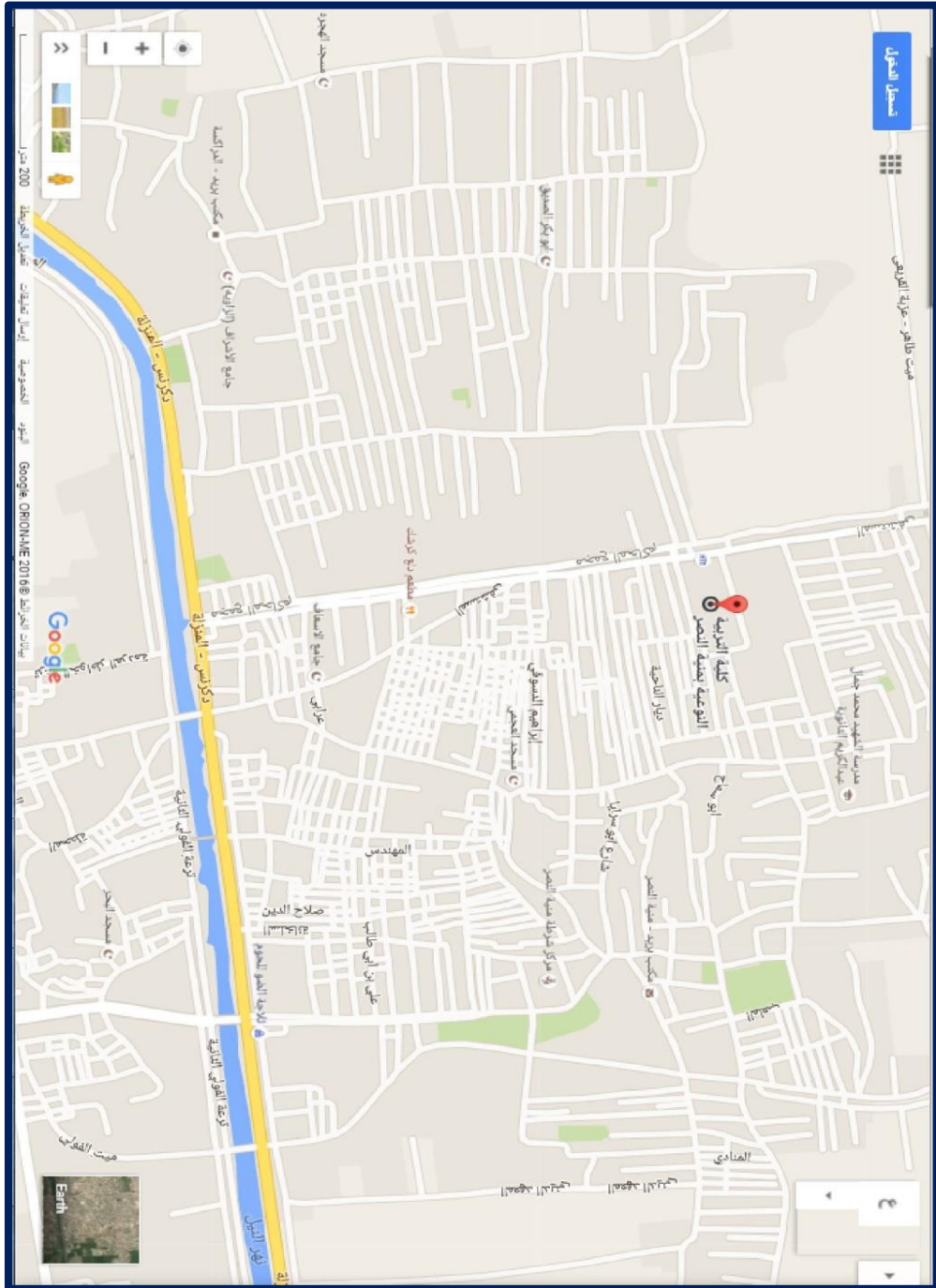




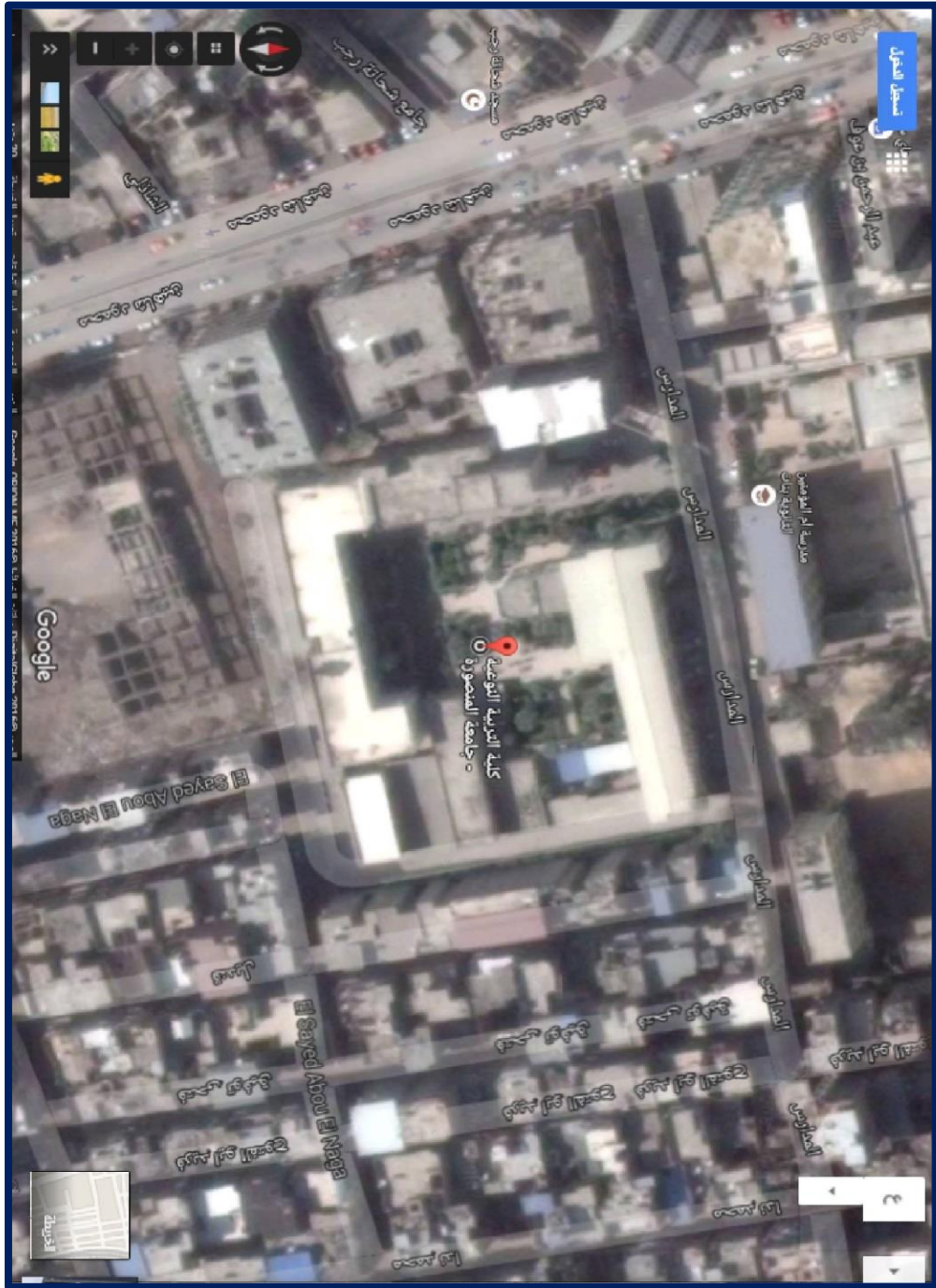
خريطة توضح كيفية الوصول كلية التربية النوعية بالمنصورة



خريطة توضح كيفية الوصول كلية التربية النوعية فرع ميت غمر



خريطة توضح كيفية الوصول كلية التربية النوعية فرع منية النصر



صورة بالقمر الصناعي لكلية التربية النوعية بالمنصورة



صورة بالقمر الصناعي لكلية التربية النوعية فرع ميت غمر



صورة بالقمر الصناعي لكلية التربية النوعية فرع منية النصر

### الإشراف العام

أ.د/ محي الدين إسماعيل العلامي

عميد الكلية

أ.د / إبراهيم إبراهيم أحمد

وكيل الكلية لشئون التعليم والطلاب

أ.د / محسن محمد الغنم

وكيل الكلية لخدمة المجتمع وتنمية البيئة

أ.د/ هناء فاروق المهيري

مدير وحدة ضمان الجودة بالكلية

### لجنة إعداد الدليل

أ.د / محسن محمد الغنم

وكيل الكلية لخدمة المجتمع وتنمية البيئة

د / خالد عبد الله الرفاعي

مدرس بقسم الاقتصاد المنزلي

د / إيمان محمد زكي حمزة الحلو

أستاذ مساعد بقسم التربية الفنية

أ/ محمد السيد أبوالمجد

رئيس شئون الطلاب بالكلية

أ/ رشا إبراهيم المتولي

المسئولة عن الموقع الإلكتروني للكلية



حقوق الطبع والنشر محفوظة لكلية التربية النوعية  
جامعة المنصورة - ٢٠٢٤ م

