



# دليل الطالب

لمرحلة الدراسات العليا

(دكتوراه - ماجستير - دبلوما)

" كلية الطب البيطري / جامعة المنصورة "





**كلمة**  
**السيد أ.د / عادل التابعي إبراهيم زغلول**  
**عميد كلية الطب البيطري جامعة المنصورة**

\*\*\*

أبنائي .. طلبة وطالبات الكلية الأعزاء

كل عام وأنتم بخير

تحقيقاً للنمو التكاملي لجامعة المنصورة وتلبية لحاجة المجتمع والتزاماً بدعم وتطوير البحث العلمي واستثماراً للطاقات البشرية وإيماناً من الجامعة بدورها في خدمة المجتمع المحيط استشعرت جامعة المنصورة بضرورة قيامها بدورها في التعليم البيطري حيث أنشأت الجامعة كلية الطب البيطري منذ العام الجامعي ١٩٩٥/١٩٩٦ وبرسالة سامية وبرؤية ملهمة طموحة نحن في هذه الكلية نعمل جاهدين لتأسيس صرح تعليمي شامخ وعضو هيئة تدريس وباحث ناهض مواكب للتطور العالمي في التعليم البيطري قادر علي تخريج أطباء بيطريين أكفاء ملتزمون بأخلاق المهنة يمكنهم ممارسة مسار مهني ناجح ومحترف وقادر علي اختراق سوق العمل والمنافسة المحلية والاقليمية وتدعيم البحوث العلمية والمهنية وتطويرها لمعالجة التحديات التي تواجه تنمية الثروة الحيوانية والتحديات الصحية في المجتمع بالمشاركة مع المؤسسات الاخرى واضعين خدمة المجتمع نصب أعيننا إيماناً منا بدور الجامعة في خدمة المجتمع والمشاركة في التنمية المستدامة.

ونعدكم أنا وزملائي من أعضاء الهيئة التدريسية صنع هذه الكوادر الهامة حتي ياحذوا مكانهم ومكانتهم في تحقيق الأهداف التي نسعى إليها والتي أصبحت من متطلبات ممارسي مهنة الطب البيطري سواء في مجال الحفاظ على الثروة الحيوانية وحمايتها من الأمراض والملوثات وتنميتها وإنتاجها بشكل مستدام أو في تطوير القدرات التشخيصية وتحسين نظم إدارة المزارع بشكل صحي وتقدير المخاطر التي تهدد هذه المزارع. حماية وتحسين الصحة العامة من خلال برامج السيطرة على الأمراض المشتركة المستوطنة والطارئة المستجدة منها والمنبعثة والتي أصبحت اليوم تهدد حياة الإنسان في كل مكان وتطبيق إجراءات الأمن الحيوي وضمان سلامة وصحة الغذاء وحماية التنوع الحيوي والتوازن البيئي ودراسة مخاطر التغيرات المناخية على الأنواع الحيوانية وكذلك رعاية الحيوانات الأليفة التي أصبحت رفيقة للإنسان تشاركه حياته اليومية وتشعره بإنسانيته التي كاد يفقدها بين أسواره الاسمنتية التي رفعها بأيديه ولايقبل عمل الطبيب البيطري في كل هذه المجالات عن اهتمامه بحيوانات حدائق الحيوان التي أصبحت تعاني من الأسر ومشكلاته لتكون على مقربة من بني البشر يتمتعون بالتعرف إليها وضمان سلامة البيئة والتخلص الصحي من مخلفات الحيوان التي قد تؤثر على الإنسان وأماكن عيشه هذه الأعمال كلها أصبحت رسالة سامية لكلية الطب البيطري التي أخذت على عاتقها مسؤولية تعزيز النجاح الوظيفي والحياتي للأطباء البيطريين من خلال مبادرات تطويرية في المناهج الجامعية والبرامج التعليمية المتميزه وتعزيز إمكانات التعلم مدى الحياة.

وفي نهاية كلمتي هذه يسعدني أن أهنئ أبنائي طلاب الكلية على انتماهم لهذا الصرح العلمي وأشد على أيديهم وأوصيهم أن يجعلوا العلم والمعرفة طريقهم ومسيرتهم في الحياة وأؤكد لهم أن كلية الطب البيطري جامعة المنصورة بإدارتها وأعضاء هيئة التدريس بها وجميع العاملين في اداراتها المختلفة ومن خلفهم إدارة الجامعة يبذلون أقصى الجهد لتوفير الجو التعليمي المناسب لطلاب الكلية سعياً لتحقيق أعلى المستويات العلمية لخريجيهما .

أ.د/ عادل التابعي إبراهيم زغلول

عميد كلية الطب البيطري  
جامعة المنصورة

# نشأة الكلية

- ⊖ أنشأت كلية الطب البيطري جامعة المنصورة بناءً على القرار الجمهوري رقم ٢٨٧ لسنة ١٩٩٤ وأدرجت بمكتب التنسيق بالمجلس الأعلى للجامعات في العام الجامعي ١٩٩٥ / ١٩٩٦ واختير لها مقر مؤقت بمبنى كلية التربية القديم بمدينة المنصورة .
- ⊖ تم تخصيص أرض وحدة شها البيطرية بقرية شها بناءً على قرار السيد ا.د/ نائب رئيس الوزراء ووزير الزراعة بالقرار رقم (١٣٩٦) لسنة ١٩٩٤ لإقامة مستشفى بيطري تعليمي للكلية .
- ⊖ قامت الجامعة بتخصيص قطعة أرض داخل الحرم الجامعي لإقامة مباني الإدارة والأقسام العلمية بكلية الطب البيطري .
- ⊖ تم تشييد مبنى الكلية الجديد بداخل الحرم الجامعي أمام مطبعة الجامعة.
- ⊖ انعقد أول مجلس للكلية بتاريخ ١٣/١٠/١٩٩٧ برئاسة ا.د/ عبده محمد العشماوى
- ⊖ تخرجت أول دفعة للكلية في مرحلة البكالوريوس عام ٢٠٠٠ م .
- ⊖ تم فتح باب التسجيل للدراسات العليا بالكلية اعتباراً من العام الجامعي ٢٠٠٠ / ٢٠٠١ ، للتسجيل من الداخل وذلك بموافقة كل من مجلس الجامعة بتاريخ ٢٣/١٠/٢٠٠٠ ، وموافقة المجلس الأعلى للجامعات بتاريخ ١٧/٢/٢٠٠١ .
- ⊖ تم فتح باب الدراسات العليا (من الخارج) "دكتوراه ، ماجستير ، دبلومات" اعتباراً من العام الجامعي ٢٠٠٣/٢٠٠٤ بموافقة مجلس الجامعة بتاريخ ٢٩/٩/٢٠٠٣
- ⊖ صدر القرار الوزاري رقم (١٥٠٥) بتاريخ ١٠/٨/٢٠٠٤ بإضافة مادة (أمراض الأسماك ورعايتها) إلى مواد التخصص لدرجتي الماجستير والدكتوراه .
- ⊖ صدر القرار الوزاري رقم (٣٣٩٣) بتاريخ ١٨/١١/٢٠٠٨ بإضافة دبلوم ( الكيمياء الحيوية الإكلينيكية ) إلى دبلومات الدراسات العليا .

=====

# رسالة ورؤية وأهداف كلية الطب البيطري جامعة المنصورة

## الرسالة

تسعى الكلية للتميز في خدمة المجتمع والوفاء بمتطلبات سوق العمل بكل طاقتها عن طريق امداد خريجها بمختلف المعارف العلمية والمهارات العملية، استحداث برامج دراسية متعددة وتطوير البحث العلمي.

## الأهداف

1. تطوير القدرة المؤسسية لكلية الطب البيطري جامعة المنصورة بوضع استراتيجيات لتحقيق اهداف ورسالة ورؤية الكلية.
2. تفعيل دور الكلية في وضع خطة خدمة المجتمع وتنمية البيئة واعداد الطالب للمشاركة في حل مشاكل المجتمع في البيئة المحيطة.
3. نظم التقويم المؤسسي و إدارة جودة متطورة و فعالة.
4. تطوير و تحديث نظم وبرامج الدراسات العليا في ما يواكب احتياجات المجتمع.
5. نشر ثقافة البحث العلمي الجاد الهادف إلى التطبيق العملي من خلال التعرف على المشاكل البيئية الخاصة بمجال الطب البيطري ومحاولة تقديم الحلول المناسبة.
6. تزويد الطلاب بالمهارات والمعارف الأساسية وذلك من خلال تنمية قدراتهم وزيادة المفاهيم الذهنية والمهنية لديهم.
7. تطوير استراتيجيات التعليم والتعلم ووضع مناهج تعليمية قياسية وزيادة نسبة أنشطة الطلاب والدعم المقدم للطلاب خلال فترة دراسته.
8. تطوير اليات زيادة الرضا الوظيفي وتنمية القيادات وتقييم الأداء
9. نشر الوعي بمواصفات الهيكل التنظيمي والتوصيف الوظيفي ودور القيادات في تنمية الموارد.
10. كفاية الموارد وملئمة المباني والتسهيلات والعمل على تعظيم موارد الكلية

## الرؤية

نسعى في كلية الطب البيطري جامعة المنصورة ان نكون من افضل كليات الطب البيطري بالجمهورية من الناحية التعليمية والبحثية والمجتمعية للمشاركة في استكمال رؤية الجامعة.

# **The Mission , Vision & Objectives**

## **Faculty of Veterinary Medicine, Mansoura University**

The Faculty seeks excellence in the community service and fulfillment of the requirements of the labor market by providing their alumni with different scientific knowledge, practical skills, development of new educational programs and development of scientific research.

### **The objectives**

1. The development of the institutional capacity of the Faculty of Veterinary Medicine, Mansoura University to develop strategies for achievement of goals, mission and vision of the Faculty.
2. Activation of the Faculty's role in the development of a plan of community service and environmental development and preparing the student to participate in solving the problems of the community in the surrounding environment.
3. Systems of institutional evaluation and sophisticated and effective quality management.
4. The development and modernization of systems and programs of postgraduate studies in line with the needs of the community
5. Spreading the culture of hard scientific research aiming to the practical application by identifying the environmental problems related to the field of Veterinary medicine in order to provide appropriate solutions
6. . Providing students with the basic skills and knowledge through the development of their abilities and the incensement of their intellectual and professional concepts.
7. The development of teaching and learning strategies and developing a standard curriculum and increasing the proportion of students' activities and the support provided to the student during the period of his study.
8. Developing mechanisms to increase job satisfaction and leadership development and performance evaluation.
9. Spread awareness about specifications of the organizational structure and job description and the role of leadership in resource development.
10. . The adequacy of resources and appropriate buildings and facilities, and working on expanding the Faculty's resources.

### **The vision**

We work hard in the Faculty of Veterinary Medicine- Mansoura University to be one of the best faculties of Veterinary Medicine in Egypt from the educational, research and community aspects to participate in the completion of the University's vision.

# إدارة الكلية



أ.د/ عادل التابعي إبراهيم زغول  
عميد الكلية



أ.د / عبد المنعم منتصر محمود  
وكيل الكلية  
لشئون خدمة المجتمع  
وتنمية البيئة



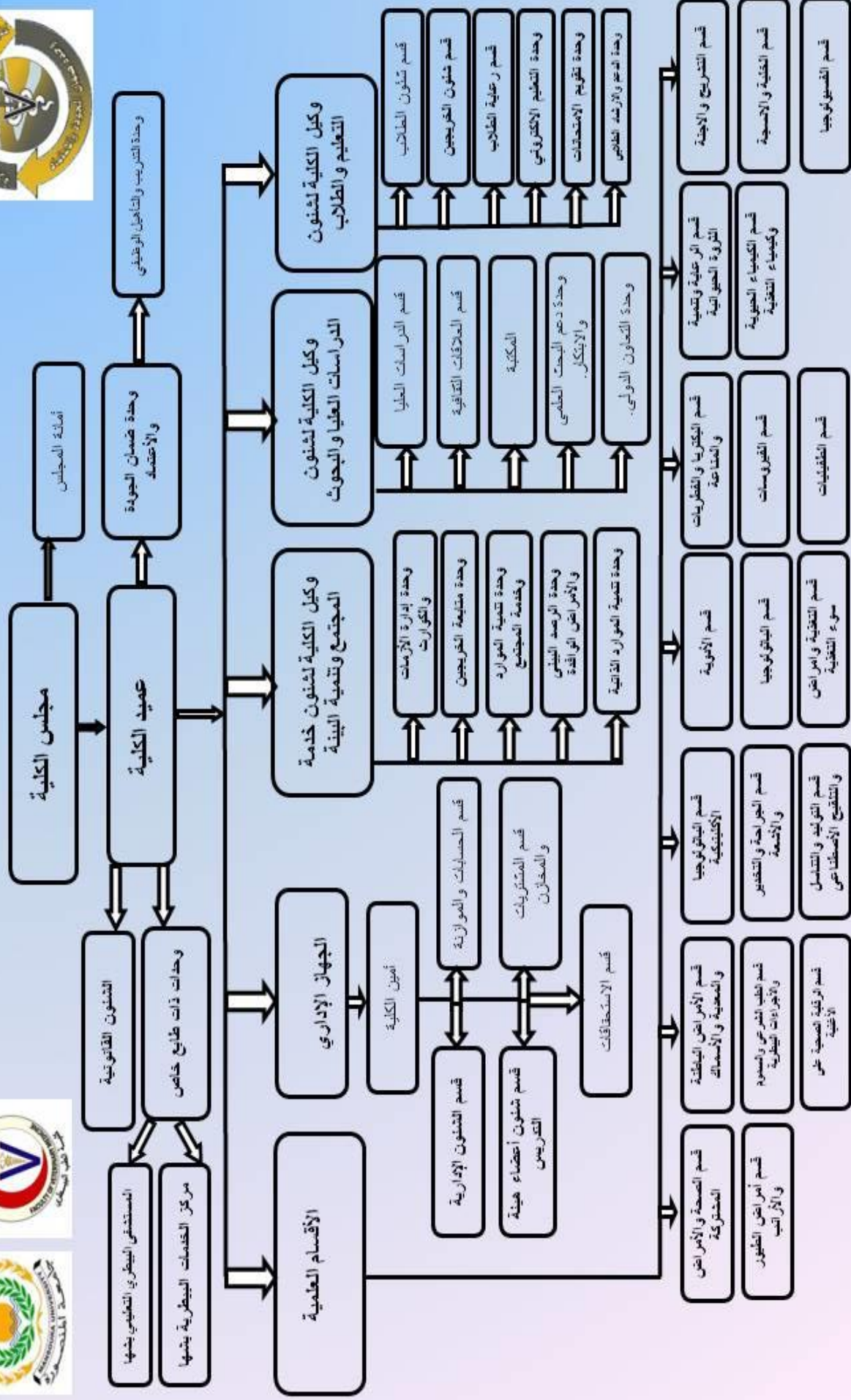
أ.د/ مها عبده محمد العشماوي  
وكيل الكلية  
لشئون التعليم والطالب



أ.د/ صبري أحمد الخضري نصار  
وكيل الكلية  
لشئون الدراسات العليا  
والبحوث والعلاقات الثقافية



## الهيكلة التنظيمية لكلية الطب البيطري – جامعة المنصورة



# رؤساء مجالس الأقسام العالمية

م	القسم	رئيس القسم
١	قسم التشريح	أ.د/ جلال أحمد السيد يوسف
٢	قسم الخلية والأنسجة	أ.د/ هاني السيد مرعي ماضي
٣	قسم الفسيولوجيا	أ.د/ نبيل أبو هيكل سيد أحمد
٤	قسم الكيمياء الحيوية وكيمياء التغذية	أ.د/ السيد الشربيني السيد
٥	قسم الباثولوجيا	أ.د/ أحمد فوزي محمد علي الشايب
٦	قسم الباثولوجيا الإكلينيكية	د/ انجي فكري ريشة
٧	قسم الطفيليات	أ.د/ صلاح عثمان أبو الوفا
٨	قسم الفيروسات	د/ سحر السيد السيد عبد الرحمن
٩	قسم البكتيريا والفطريات والمناعة	د/ أمل عبد الستار إبراهيم - قائم بعمل
١٠	قسم الأدوية	أ.د/ محمد جبر السيد جبر
١١	قسم الطب الشرعي والسموم والإجراءات البيطرية	أ.د/ ممدوح محمد أبو المجد
١٢	قسم الصحة والأمراض المشتركة	أ.د/ عادل حلمي نجيب الجوهري
١٣	قسم التغذية وأمراض سوء التغذية	أ.د/ طارق إبراهيم محمد إبراهيم
١٤	قسم الرقابة الصحية علي الأغذية	أ.د/
١٥	قسم الأمراض الباطنة والأمراض المعدية والأسماك	أ.د/ فيولا حسن زكي
١٦	قسم أمراض الدواجن	أ.د/ كامل إبراهيم أبو العزم
١٧	قسم الجراحة والتخدير الأشعة	أ.د/ جمال إبراهيم عبد الفتاح قروف
١٨	قسم التوليد والتناسل والتلقيح الاصطناعي	أ.د/ سامي معوض محمد زعبل
١٩	قسم الرعاية وتنمية الثروة الحيوانية	أ.د/ رجب درويش



## تشكيل مجلس الكلية للعام الجامعي ٢٠١٩/٢٠٢٠

أستاذ وعميد الكلية	أ.د/ عادل التابعي إبراهيم زغول
	<b>وكلاء الكلية :</b>
أستاذ ووكيل الكلية لشئون خدمة المجتمع وتنمية	أ.د/ عبد المنعم منتصر محمود
أستاذ ووكيل الكلية لشئون التعليم والطلاب	أ.د/ مها عبده محمد عبده العثماني
أستاذ ووكيل الكلية لشئون الدراسات العليا والبحوث	أ.د/ صبري أحمد الخضري نصار
	<b>أعضاء المجلس :</b>
أستاذ متفرغ وقائم بعمل رئيس قسم الكيمياء الحيوية وكيمياء التغذية	أ.د/ السعيد الشريبي السعيد
أستاذ ورئيس قسم الفسيولوجيا	أ.د/ نبيل أبو هيكل سيد أحمد
أستاذ ورئيس قسم الطفيليات	أ.د/ صلاح احمد عثمان أبو الوفا
أستاذ ورئيس قسم الصحة والأمراض المشتركة	أ.د/ عادل حلمي نجيب الجوهري
أستاذ ورئيس قسم أمراض الدواجن	أ.د/ كامل إبراهيم محمود أبو العزم
أستاذ ورئيس قسم التشريح	أ.د/ جلال أحمد السيد يوسف
أستاذ ورئيس قسم التوليد والتناسل والتلقيح الاصطناعي	أ.د/ سامي معوض محمد زعبل
أستاذ ورئيس قسم الخلية والأنسجة	أ.د/ هاني السيد مرعي
أستاذ ورئيس قسم الأمراض الباطنة والأمراض المعدية والأسماك	أ.د/ فيصل حسن زكي محمد
أستاذ ورئيس قسم الباثولوجيا	أ.د/ أحمد فوزي محمد علي الشايب
أستاذ ورئيس قسم الرقابة الصحية على الأغذية	أ.د/ عادل عبد الخالق سيد أحمد
أستاذ ورئيس قسم الطب الشرعي والسموم والإجراءات البيطرية	أ.د/ ممدوح محمد أبو المجد
أستاذ ورئيس قسم الأدوية	أ.د/ محمد جبر السيد جبر
أستاذ ورئيس قسم التغذية وأمراض سوء التغذية	أ.د/ طارق إبراهيم محمد إبراهيم
أستاذ ورئيس قسم الجراحة والتخدير والأشعة	أ.د/ جمال إبراهيم عبدالفتاح قروف
أستاذ مساعد وقائم بعمل رئيس قسم الباثولوجيا الإكلينيكية	د/ أنجي فكرى محمد حسن ريشة
أستاذ مساعد وقائم بعمل رئيس قسم الفيروسات	د/ سحر السيد السيد علي عبدالرحمن
أستاذ مساعد وقائم بعمل رئيس قسم البكتريا والفطريات والمناعة	د/ أمل عبدالستار إبراهيم سيد أحمد
أستاذ متفرغ بقسم الفسيولوجيا	أ.د/ فهيم البهي السيد وحيش
أستاذ متفرغ بقسم الفيروسات	أ.د/ علي علي إبراهيم القناوي
أستاذ متفرغ بقسم التغذية وأمراض سوء التغذية	أ.د/ عبد الهادي محمد أحمد عرمة
أستاذ متفرغ بقسم الطب الشرعي والسموم والإجراءات البيطرية	أ.د/ فتحي رضوان على سليم
أستاذ متفرغ بقسم الباطنة والأمراض المعدية والأسماك	أ.د/ محمد أحمد علي يوسف
أستاذ متفرغ بقسم التشريح	أ.د/ صلاح المرسي المرسي فرج
أستاذ متفرغ بقسم الرعاية وتنمية الثروة الحيوانية	أ.د/ محمد محمد فوده
أستاذ متفرغ بقسم الأدوية	أ.د/ مجدي صلاح مصطفى عامر
أستاذ متفرغ بقسم البكتريا والفطريات والمناعة	أ.د/ جمال عبد الجابر محمد يونس
أستاذ بقسم التشريح	أ.د/ مصباح عبد الجواد السيد
أستاذ بقسم الرقابة الصحية على الأغذية	أ.د/ محمد محمد محمد الجزار
أستاذ بقسم الصحة والأمراض المشتركة	أ.د/ عمرو عبد الفتاح محمد عبده
أستاذ بقسم الرقابة الصحية على الأغذية	أ.د/ خالد إبراهيم أبو الفتاح سلام
أستاذ بقسم أمراض الدواجن	أ.د/ سناء سلامة أحمد عوض
أستاذ بقسم الجراحة والتخدير والأشعة	أ.د/ عصام مصباح محمد محمود

أ.د/ أحمد شوقي إسماعيل	أستاذ بقسم الخلية والأنسجة
أ.د / أسامة أحمد محمد أبو إسماعيل	
د/ عوض زعبله حسن رزق	أستاذ مساعد بقسم الجراحة والتخدير والأشعة
د/ مصطفى عبدالسلام أحمد العربي	أستاذ مساعد بقسم الطفيليات
د/ رانيا السيد محمود	مدرس بقسم التغذية وأمراض سوء التغذية
د / سماح مسعد مسعد محمد	مدرس بقسم الفيروسات
<b>أعضاء من الخارج :</b>	
د/ محمد محمد جمعة سالم	نقيب الأطباء البيطريين بالدقهلية
د.أ.د / مدحت كمال رزق عبد الملك	مدير معهد بحوث صحة الحيوان بالمنصورة
د/ عبدالمنعم السيد محمد المنجي	مدير عام مديرية الطب البيطري بالدقهلية

## قسم / التشريح

م	الإسم	الوظيفة	تاريخ شغلها	الشهادة الجامعية وتاريخها	مصدرها	التخصص الدقيق	التخصص العام
1	أ.د/صلاح المرسي المرسي فرج	أستاذ متفرغ	٢٠١٦/٢/٨	١٩٩٢/د	ج. الزقازيق	تشريح الحيوان	التشريح
2	أ.د/مصباح عبد الجواد السيد	أستاذ ورئيس قسم	٢٠٠٣/٤/٢٩	١٩٩١/د	ج. الزقازيق	تشريح الحيوان	التشريح
3	أ.د/جلال أحمد السيد يوسف	أستاذ	٢٠٠٣/٤/٢٩	١٩٩١/د	ج. الزقازيق	تشريح الحيوان	التشريح
4	أ.د/صفوت عباده محمد المرسي	أستاذ	٢٠١٢/٢/٢٦	٢٠٠٠/د	ج. الزقازيق	تشريح الحيوان والدواجن	التشريح
5	أ.د/محمود محمد بدران شعيب	أستاذ	٢٠١٤/١١/٢٥	٢٠٠٤/د	ج. الزقازيق	تشريح الحيوان والدواجن والأجنة	التشريح
6	د/ هيثم عبد الله عبد الهادي الدوماني	مدرس	٢٠١١/٤/٢٧	٢٠١١/د	ج. المنصورة	تشريح و أجنة	التشريح
7	د / محمد إسماعيل السيد العشري	مدرس	٢٠١٠/١٠/٣٠	٢٠١١/د	ج. المنصورة	التشريح والأجنة	التشريح
8	د/ أحمد محمد عبد اللطيف عبد الكريم	مدرس	٢٠١٥/٧/٢٨	٢٠١٥/د	ج. المنصورة	تشريح و أجنة	التشريح
9	م.م / أسماء عوض الداعي محمد	مدرس مساعد	٢٠١٢/٣/٢١	٢٠١٢/م	ج. المنصورة	تشريح و أجنة	التشريح
10	م/ سهر إبراهيم إبراهيم إبراهيم عريف	معيد	٢٠١٥/٢/٥	٢٠١٤/ب	ج. المنصورة	العلوم الطبية البيطرية	
11	م/ محمد مصطفى محمد منصور السيد	معيد	٢٠١٥/١٢/٢٩	٢٠١٤/ب	ج. المنصورة	العلوم الطبية البيطرية	

## قسم/ الخلية والأنسجة

م	الإسم	الوظيفة	تاريخ شغلها	الشهادة الجامعية وتاريخها	مصدرها	التخصص الدقيق	التخصص العام
1	أ.د/هاني السيد مرعي	أستاذ	٢٠٠٥/٢/٢٧	١٩٩٤/د	ج. قناة السويس	خلية وأنسجة	الخلية والأنسجة
2	د. أحمد شوقي إسماعيل	أستاذ ورئيس قسم	٢٠١٥/٩/٣٠	٢٠٠٥/د	ج. لودفيج-ألمانيا	هستولوجيا	الخلية والأنسجة
3	د. أماني فرج أمين محمود	مدرس	٢٠١٤/٣/٢٣	٢٠١٤/د	ج. المنصورة	هستولوجيا	الخلية والأنسجة
4	د. سماح السيد الشحات	مدرس	٢٠١٤/٦/٣٠	٢٠١٤/د	ج. المنصورة	هستولوجيا	الخلية والأنسجة
5	م.م / شيماء السيد محمد رزق	مدرس مساعد	٢٠١٤/٣/٣١	٢٠١٤/م	ج. المنصورة	هستولوجيا	الخلية والأنسجة
6	م.م/ زينب عبد الغني السعيد شومان	مدرس مساعد	٢٠١٦/٩/٢٨	٢٠١٢/ب	ج. المنصورة	هستولوجيا	العلوم الطبية البيطرية

## قسم / الفسيولوجيا

م	الإسم	الوظيفة	تاريخ شغلها	الشهادة الجامعية وتاريخها	مصدرها	التخصص الدقيق	التخصص العام
١	أ.د/فهم البهي السيد وحيش	أستاذ متفرغ	٢٠٠٧/١٢/١	١٩٧٩/د	ج. الزقازيق	فسيولوجيا الحيوان	الفسيولوجيا الحيوان
٢	أ.د/نبيل أبو هيكل سيد أحمد	عميد الكلية	٢٠٠٠/٤/٢٤	١٩٩٠/د	ج. الزقازيق	فسيولوجيا الحيوان	الفسيولوجيا الحيوان
٣	د/يوسف يحي عوض الصعدي	أستاذ مساعد	٢٠١٣/٢/٢٦	٢٠٠٤/د	ج. المنصورة	فسيولوجيا الحيوان	الفسيولوجيا الحيوان
٤	د/رشا محمد صالح إبراهيم	مدرس	٢٠١٤/٩/٢٩	٢٠١٤/د	ج. المنصورة	العلوم الطبية البيطرية	الفسيولوجيا
٥	د/بسمة حامد مرغنى عمر	مدرس	٢٠١٤/١١/٢٥	٢٠١٤/د	ج. المنصورة	الفسيولوجيا	العلوم الطبية البيطرية
٦	م/م/مني مصطفى الغريب صالح	مدرس مساعد	٢٠١١/١١/٢	٢٠١٥/م	ج. المنصورة	الفسيولوجيا	العلوم الطبية البيطرية
٧	م/م/ندي محمد علي محمد فودة	مدرس مساعد	٢٠١٦/٢/٢٥	٢٠١٦/م	ج. المنصورة	الفسيولوجيا	

## قسم / الكيمياء الحيوية وكيمياء التغذية

م	الإسم	الوظيفة	تاريخ شغلها	الشهادة الجامعية وتاريخها	مصدرها	التخصص الدقيق
1	أ.د/السعيد الشربيني السعيد	أستاذ متفرغ ورئيس القسم	٢٠١٥/١١/٢٢	١٩٨٨/د	ج. الزقازيق	كيمياء حيوية
2	أ.د/جهاد رمضان السيد محمد	أستاذ	٢٠٠٦/٥/٢٩	١٩٩٥/د	ج. قناة السويس	كيمياء حيوية
3	د/محمد فوده إبراهيم سلامة	أستاذ مساعد	٢٠١٦/٤/٢٧	٢٠١٠/د	أنجلترا	كيمياء حيوية وكيمياء تغذية
4	د/محمود جميل إسماعيل	أستاذ مساعد	٢٠١٦/١٠/٣١	٢٠١١/د	ج. المنصورة	كيمياء حيوية
5	د/محمد علي ماهر محمد العدل	مدرس	٢٠١٣/٢/٢٦	٢٠١٣/د	ج. المنصورة	كيمياء حيوية
6	د./شيماء عبدالسلام مسعد	مدرس	٢٠١٦/٥/٣٠	٢٠١٦/د	ج. المنصورة	كيمياء حيوية
7	م/م/بسمة أحمد محمد محمد سلامة	مدرس مساعد	٢٠١٥/٣/٤	٢٠١٥/م	ج. المنصورة	كيمياء حيوية
8	م/م/نادين ضياء محمد عبد الوهاب	معيد	٢٠٠١٥/٢/٥	٢٠١٤/ب	ج. المنصورة	كيمياء حيوية

## قسم / الباثولوجيا

م	الإسم	الوظيفة	تاريخ شغلها	الشهادة الجامعية وتاريخها	مصدرها	التخصص الدقيق	التخصص العام
1	أ.د/أحمد فوزي علي الشايب						الباثولوجيا
أستاذ	٢٠٠٥/١٠/٣١	١٩٩٥/د	ج. الزقازيق	الباثولوجيا			الباثولوجيا
2	أ.د/ حسين سعد حسين عبد القادر	أستاذ	٢٠١٠/٩/٢٦	٢٠٠٠/د	ج. الزقازيق	الباثولوجيا	الباثولوجيا
3	د / ولاء فكري عبد الوهاب عوضين	أستاذ مساعد وقائم بعمل رئيس القسم	٢٠١٦/١/٢٧	٢٠١٠/د	ج. المنصورة	الباثولوجيا	الباثولوجيا
4	د/ أحمد السيد مصطفى النجار	مدرس	٢٠١٠/٤/٢٧	٢٠١٠/د	ج. المنصورة	الباثولوجيا	الباثولوجيا
5	د/ هبة الله أحمد السيد محجوب	مدرس	٢٠١١/٩/٢٨	٢٠١١/د	ج. المنصورة	الباثولوجيا	الباثولوجيا
6	د/ محمد فوزي محمد حامد	مدرس	٢٠١٢/١٢/٣٠	٢٠١٢/د	ج. المنصورة	الباثولوجيا	العلوم الطبية البيطرية
7	م.م/ إيمان عبد الوهاب أحمد إبراهيم	مدرس مساعد	٢٠١٣/٥/٤	٢٠١٣/م	ج. المنصورة	الباثولوجيا	العلوم الطبية البيطرية
٨	م.م/ عمر سمير أحمد عبد الواحد أحمد	مدرس مساعد	٢٠١٦/٩/٢٨	ب / ٢٠١١	ج. المنصورة	الباثولوجيا	

## قسم / الباثولوجيا الإكلينيكية

م	الإسم	الوظيفة	تاريخ شغلها	الشهادة الجامعية وتاريخها	مصدرها	التخصص الدقيق	التخصص العام
1	أ.د/محمد السيد البوشي	أستاذ	٢٠٠٨/٥/٢٦	١٩٩٨/د	ج. قناة السويس	الباثولوجيا الإكلينيكية	الباثولوجيا الإكلينيكية
2	د/ إنجي فكري محمد حسن ريشه	أستاذ مساعد وقائم بعمل رئيس قسم	٢٠١٥/٤/٢٧	٢٠١٠/د	ج. المنصورة	الباثولوجيا الإكلينيكية	الباثولوجيا الإكلينيكية
3	د/ فاطمة مصطفى عبد الحميد إبراهيم	أستاذ مساعد	٢٠١٥/٨/٣١	٢٠١٠/د	ج. المنصورة	الباثولوجيا الإكلينيكية	الباثولوجيا الإكلينيكية
4	د/ حسام الشحات على جاد اللة	مدرس	٢٠١٤/٤/٢٨	٢٠١٤/د	ج. المنصورة	الباثولوجيا الإكلينيكية	الباثولوجيا الإكلينيكية
5	م.م/ جهاد السعيد عبد الجليل أحمد الشبكي	مدرس مساعد	٢٠١٣/٩/٢	م / ٢٠١٣	ج. المنصورة	الباثولوجيا الإكلينيكية	الباثولوجيا الإكلينيكية
6	م.م/ أحمد محمد السباعي علي حسن	مدرس مساعد	٢٠١٦/٩/٦	م / ٢٠١٦	ج. المنصورة	الباثولوجيا الإكلينيكية	الباثولوجيا الإكلينيكية

## قسم / الطفيليات

م	الإسم	الوظيفة	تاريخ شغلها	الشهادة الجامعية وتاريخها	مصدرها	التخصص الدقيق	التخصص العام
1	أ.د/صلاح أحمد عثمان أبو الوفا	أستاذ و رئيس قسم	١٩٩٩/١٠/٢٥	١٩٩٠/د	ج.الإسكندرية	طفيليات	الطفيليات
2	د / مصطفى عبد السلام العربي	مدرس	٢٠٠٨/٤/٢٩	٢٠٠٨/د	ج.الزقازيق	طفيليات	الطفيليات
4	د/ يارا محسن عبد المنعم القباني	مدرس	٢٠١١/١٠/٣٠	٢٠١١/د	ج.المنصورة	طفيليات	الطفيليات
5	د/ إبراهيم السيد عبد القادر	مدرس	٢٠١٢/١/٢٤	٢٠١١/د	ج.المنصورة	طفيليات	العلوم الطبية البيطرية
6	م.م/ باسم محمد محمد المشمشي	مدرس مساعد	٢٠١١/١٢/٢٨	٢٠١١/م	ج.المنصورة	طفيليات	العلوم الطبية البيطرية
7	م.م/ سمية صالح السيد بدوي	مدرس مساعد	٢٠١٦/٢/٢٥	٢٠١٦/م	ج.المنصورة	طفيليات	العلوم الطبية البيطرية
8	م/ السيد نبيل السيد الألفي	معيد	٢٠١٤/٣/١٠	٢٠١٣/ب	ج.المنصورة	طفيليات	

## قسم / الفيروسات

م	الإسم	الوظيفة	تاريخ شغلها	الشهادة الجامعية وتاريخها	مصدرها	التخصص الدقيق	التخصص العام
1	أ.د/علي علي إبراهيم الفتاوي	أستاذ متفرغ	٢٠١٠/٣/٢٨	١٩٨١/د	ج. الزقازيق	ميكروبيولوجيا وفيرولوجيا	الفيروسات
2	د/ سحر السيد السيد عبد الرحمن	أستاذ مساعد قائم بعمل رئيس قسم	٢٠١٦/٢/٢٩	٢٠١٠/د	ج. المانيا	فيرولوجيا	الفيروسات
3	د/ أحمد عبد الواحد علي أبو النصر	مدرس	٢٠١١/٦/٢٦	٢٠١١/د	ج. المانيا	فيرولوجيا	الفيروسات
4	د/ محمد صلاح محمد الثالث	مدرس	٢٠١٢/٦/٢٥	٢٠١٢/د	ج. المنصورة	فيروسات	الفيروسات
5	د/ سماح مسعد مسعد محمد	مدرس	٢٠١٥/٩/٣٠	٢٠١٥/د	ج. المنصورة	فيروسات	الفيروسات
6	م.م / ريهام كرم محمد فرج	مدرس مساعد	٢٠١٥/٤/٢٨	٢٠١٥/م	ج. المنصورة	فيروسات	العلوم الطبية البيطرية
7	م/ علا عاصم محمد صالح البوهي	معيد	٢٠١٤/٢/٥	٢٠١٤/ب	ج. المنصورة	فيروسات	

## قسم / البكتريا والفطريات والمناعة

م	الإسم	الوظيفة	تاريخ شغلها	الشهادة الجامعية وتاريخها	مصدرها	التخصص الدقيق	التخصص العام
1	أ.د/جمال عبد الجابر محمد يونس	أستاذ و رئيس قسم	٢٠٠٣/٣/٣	١٩٩١/د	ج. القاهرة	البكتريا والفطريات والمناعة	البكتريا والفطريات والمناعة
2	د/ محمد مصطفى أحمد أحمد الحديدي	أستاذ مساعد	٢٠١٥/٦/٢٩	٢٠١٠/د	ج. المنصورة	البكتريا والفطريات والمناعة	البكتريا والفطريات والمناعة
3	د/ هبة محمد أحمد ربحان	مدرس	٢٠٠٩/١٢/٢٧	٢٠٠٩/د	ج. المنصورة	البكتريا والفطريات والمناعة	البكتريا والفطريات والمناعة
4	د / أمل عبد الستار إبراهيم	مدرس	٢٠١٣/١/٢٣	٢٠١٢/د	ج. المنصورة	البكتريا والفطريات والمناعة	البكتريا والفطريات والمناعة
5	د/ رشا محمد إبراهيم محمد	مدرس	٢٠١٤/٣/٢٣	٢٠١٤/د	ج. المنصورة	البكتريا والفطريات والمناعة	العلوم الطبية البيطرية
6	م.م / أسماء محمد سادات	مدرس مساعد	٢٠١٥/٣/٤	٢٠١٥/م	ج. المنصورة	البكتريا والفطريات والمناعة	العلوم الطبية البيطرية
7	م/ ريهام نشأت أحمد محجوب	معيد	٢٠٠٨/١١/٢٠	٢٠٠٨/ب	ج. المنصورة	البكتريا والفطريات والمناعة	
8	م/ وفاء محمد عبد القادر رجب	معيد	٢٠١٥/٢/٥	٢٠١٤/ب	ج. المنصورة	البكتريا والفطريات والمناعة	

## قسم / الأدوية

م	الإسم	الوظيفة	تاريخ شغلها	الشهادة الجامعية وتاريخها	مصدرها	التخصص الدقيق	التخصص العام
1	أ.د/مجدي صلاح مصطفى عامر	أستاذ و رئيس قسم	٢٠٠١/١٢/٣١	١٩٩١/د	الإتحاد السوفيتي	فارماكولوجي	الأدوية
2	أ.د/ محمد جبر السيد جبر	أستاذ	٢٠٠٧/١١/٢٨	١٩٩٧/د	ج. الزقازيق	فارماكولوجي	الأدوية
3	د/ ريهام احمد عبد الفتاح يوسف	مدرس	٢٠١٢/٤/٣٠	٢٠١٢/د	ج. المنصورة	فارماكولوجي	الأدوية
4	د/ رشا أحمد عبد الجليل أحمد	مدرس	٢٠١٤/٩/٢٩	٢٠١٤/د	ج. المنصورة	فارماكولوجي	الأدوية
5	م.م / أسماء عزت ابراهيم محمد	مدرس مساعد	٢٠١٢/٥/٨	٢٠١٢/م	ج. المنصورة	فارماكولوجي	الأدوية
6	م.م / أيمن صالح إبراهيم العشري	مدرس مساعد	٢٠١٤/٣/٣١	٢٠١٤/م	ج. المنصورة	فارماكولوجي	الأدوية
7	م.م/ سارة طه محمد محمد العزب	مدرس مساعد	٢٠١٤/٨/٢٧	٢٠١٤/م	ج. المنصورة	فارماكولوجي	الأدوية
8	م/ ندي أحمد سعد حسام الدين	معيد	٢٠١٥/٢/٥	٢٠١٤/ب	ج. المنصورة	فارماكولوجي	الأدوية

## قسم/ الطب الشرعي والسموم والإجراءات البيطرية

م	الإسم	الوظيفة	تاريخ شغلها	الشهادة الجامعية وتاريخها	مصدرها	التخصص الدقيق	التخصص العام
1	أ.د/فتحي رضوان علي سليم	أستاذ متفرغ	٢٠١٢/٥/٨	١٩٨٣/د	ج. الإسكندرية	طب شرعي وسموم	الطب الشرعي و السموم و الإجراءات البيطرية
2	أ.د/ ممدوح محمد ابو المجد	أستاذ و رئيس قسم	٢٠٠٧/٥/٢٨	١٩٩٧/د	ج. الزقازيق	طب شرعي وسموم	الطب الشرعي و السموم و الإجراءات البيطرية
3	د./ محمود محمد الالفي الحفناوي	مدرس	٢٠١٢/١/٢٤	٢٠١١/د	ج. المنصورة	الطب الشرعي	الطب الشرعي و السموم و الإجراءات البيطرية
4	د٠/ أمل عبد المنعم علي حلاوة	مدرس	٢٠١٣/١/٢٣	٢٠١٢/د	ج. المنصورة	الطب الشرعي	الطب الشرعي و السموم و الإجراءات البيطرية
5	م٠م/الاء أحمد أحمد فهيد	مدرس مساعد	٢٠١٢/٧/٢٢	٢٠١٢/م	ج. المنصورة	الطب الشرعي	الطب الشرعي و السموم و الإجراءات البيطرية
6	م٠م/ علا علي السيد حبتة	مدرس مساعد	٢٠١٤/١٠/٨	٢٠١٤/م	ج. المنصورة	الطب الشرعي	الطب الشرعي و السموم و الإجراءات البيطرية
7	م/ محمد سمير عبد الستار أبو مسلم	معيد	٢٠١٤/٣/١٠	٢٠١٣/ب	ج. المنصورة	الطب الشرعي	الطب الشرعي و السموم و الإجراءات البيطرية
8	م/ أسماء محمود علي محمد إبراهيم	معيد	٢٠١٥/٢/٥	٢٠١٤/ب	ج. المنصورة	الطب الشرعي	الطب الشرعي و السموم و الإجراءات البيطرية

## قسم/ الصحة والأمراض المشتركة

م	الإسم	الوظيفة	تاريخ شغلها	الشهادة الجامعية وتاريخها	مصدرها	التخصص الدقيق	التخصص العام
1	أ.د/ عادل حلمي نجيب الجوهري	أستاذ ورئيس القسم	١٩٩٩/١١/٢٩	١٩٩٠/د	ج. الإسكندرية	أمراض مشتركة	الامراض المشتركة
2	أ.د/ عمرو عبد الفتاح محمد عبده	أستاذ	٢٠٠٢/٦/٢٥	١٩٩٧/٦/٢٢	ج. اليابان	أمراض مشتركة	الامراض المشتركة
3	د./ فاطمة الزهراء عبد الحميد الجوهري	أستاذ مساعد	٢٠١٦/١/٢٧	٢٠١٠/د	ج. المنصورة	العلوم الطبية البيطرية (صحة الحيوان)	الصحة والامراض المشتركة
4	د٠/ ميادة مسعد أحمد شعبان	أستاذ مساعد	٢٠١٦/٦/٢٧	٢٠١٠/د	ج. المنصورة	أمراض مشتركة	الامراض المشتركة
5	د٠/ مروة فوزي المتولي	مدرس	٢٠١٣/٢/٢٦	٢٠١٢/د	ج. المانيا	العلوم الطبية البيطرية (صحة الحيوان)	صحة الحيوان
6	د٠/ حازم حسن السيد محمود رمضان	مدرس	٢٠١٣/٢/٢٦	٢٠١٣/د	ج. المنصورة	أمراض مشتركة	الامراض المشتركة
7	د./ منى محي الدين السيد محمد	مدرس	٢٠١٦/١/٢٧	٢٠١٥/د	ج. المنصورة	صحة الحيوان والبيئة	صحة الحيوان
8	د./ أميرة حسن علي خليل	مدرس	٢٠١٦/٩/٢٦	٢٠١٥/د	ج. الطب البيطري النمسا	العلوم الطبية البيطرية (أمراض مشتركة)	العلوم الطبية البيطرية



9	م.م / فاطمة الباز بركات الباز	مدرس مساعد	٢٠١١/٣/٢٦	٢٠١١/م	ج. المنصورة	صحة الحيوان والبيئة	العلوم الطبية البيطرية
10	م.م/ دعاء نجيب السعيد حسان	مدرس مساعد	٢٠١٤/٣/٣١	٢٠١٤/م	ج. المنصورة	أمراض مشتركة	العلوم الطبية البيطرية
11	م.م/ بسمة محرم أحمد أحمد بدوي	مدرس مساعد	٢٠١٥/٤/٥	٢٠١٥/م	ج. المنصورة	صحة الحيوان والبيئة	العلوم الطبية البيطرية
12	م.م/ شيماء علي الباز علي المحمودي	مدرس مساعد	٢٠١٦/٢/٢٥	٢٠١٦/م	ج. المنصورة	أمراض مشتركة	العلوم الطبية البيطرية
13	م.م/ محمد الفاتح حسام الدين عبد الرحمن	معيد	٢٠١٥/١٢/٢٩	٢٠١٥/ب	ج. المنصورة	العلوم الطبية البيطرية	

## قسم /التغذية وأمراض سوء التغذية

م	الإسم	الوظيفة	تاريخ شغلها	الشهادة الجامعية وتاريخها	مصدرها	التخصص الدقيق	التخصص العام
1	أ.د/ عبد الهادي محمد أحمد عرمة	أستاذ متفرغ	٢٠١١/١٠/١٣	١٩٨٤/د	ج. الإسكندرية	تغذية الحيوان وأمراض سوء التغذية	التغذية وامراض سوء التغذية
2	أ.د/ طارق إبراهيم محمد إبراهيم	أستاذ ورئيس قسم	٢٠٠٧/١٢/٢٤	١٩٩٧/د	ج. الزقازيق	تغذية الحيوان والدواجن والأسماك	التغذية وامراض سوء التغذية
3	د/ عيبر السعيد السيد يوسف	أستاذ مساعد	٢٠١٦/١/٢٧	٢٠١٠/د	ج. المنصورة	تغذية الحيوان والدواجن والأسماك	التغذية وامراض سوء التغذية
4	د/ علاء عبد الهادي محمد عرمة	مدرس	٢٠١١/٣/٢٧	٢٠١١/د	ج. المنصورة	تغذية الأسماك وسوء التغذية	التغذية وامراض سوء التغذية
5	د/ عمرو عبد الوهاب حسن	مدرس	٢٠١٣/٢/٢٦	٢٠١١/د	ج. المنصورة	تغذية الحيوان والدواجن والأسماك	التغذية وامراض سوء التغذية
6	د / رانيا السيد محمود السيد	مدرس	٢٠١٥/٣/٣٠	٢٠١٥/د	ج. المنصورة	التغذية و أمراض سوء التغذية	التغذية وامراض سوء التغذية
7	م.م/ شيماء محمد راضي سالم	مدرس مساعد	٢٠١٣/٦/٣٠	٢٠١٣/م	ج. المنصورة	التغذية و أمراض سوء التغذية	العلوم الطبية البيطرية
8	م.م / مروة أحمد حسنين حسان	مدرس مساعد	٢٠١٦/٣/٦	٢٠١٦/م	ج. المنصورة	التغذية و أمراض سوء التغذية	
9	م / سارة أحمد فهمي سيد	معيدة	٢٠١٢/٢/٥	٢٠١٤/ب	ج. المنصورة	التغذية و أمراض سوء التغذية	

## قسم /الرقابة الصحية على الأغذية

م	الإسم	الوظيفة	تاريخ شغلها	الشهادة الجامعية وتاريخها	مصدرها	التخصص الدقيق	التخصص العام
1	أ.د/ محمد الشربيني السيد علي	أستاذ متفرغ	٢٠١٦/٨/٨	١٩٩٠/د	ج. الزقازيق	الرقابة الصحية علي الألبان ومنتجاتها	الرقابة الصحية على الاغذية
2	أ.د/ عادل عبد الخالق سيد أحمد	أستاذ	٢٠٠٥/١٠/٣١	١٩٩٥/د	ج. الزقازيق	الرقابة الصحية علي الألبان ومنتجاتها	الرقابة الصحية على الاغذية
3	أ.د/ محمد محمد الجزار	أستاذ	٢٠٠٦/٢/٢٧	١٩٩٥/د	ج. الزقازيق	الرقابة الصحية علي الألبان ومنتجاتها	الرقابة الصحية على الاغذية
4	أ.د/ خالد إبراهيم أبو الفتاح	أستاذ	٢٠٠٧/٨/٢٧	١٩٩٧/د	ج. الزقازيق	الرقابة الصحية علي اللحوم ومنتجاتها	الرقابة الصحية على الاغذية

5	أ.د/ مها عبده محمد العثماوي	أستاذ	٢٠١٤/٧/٢٨	٢٠٠٤/د	ج.ج. المنصورة	الرقابة الصحية علي الألبان ومنتجاتها	الرقابة الصحية على الاغذية
6	د/ سمير محمد عبد الغني عبد الله	أستاذ مساعد	٢٠١٥/١١/٣٠	٢٠١٠/د	ج.ج. المنصورة	الرقابة الصحية علي اللحوم ومنتجاتها	الرقابة الصحية على الاغذية
7	د/ محمود أحمد محمود محمد	مدرس	٢٠١٠/٦/٢٩	٢٠١٠/د	ج.ج. المنصورة	الرقابة الصحية علي اللحوم ومنتجاتها	الرقابة الصحية على الاغذية
8	د/ مروة إبراهيم المرسي محمد الطوخي	مدرس	٢٠١٢/٦/٢٥	٢٠١٢/د	ج.ج. المنصورة	الرقابة الصحية علي الألبان ومنتجاتها	الرقابة الصحية على الاغذية
9	د/ أميرة إبراهيم زكريا إبراهيم	مدرس	٢٠١٥/١٠/٢٦	٢٠١٥/د	ج.ج. المنصورة	الرقابة الصحية علي اللحوم ومنتجاتها	الرقابة الصحية على الاغذية
10	د / رضوى رضا أحمد شطا	مدرس	٢٠١٦/٥/٣٠	٢٠١٦/د	ج.ج. المنصورة	الرقابة الصحية علي الألبان ومنتجاتها	الرقابة الصحية على الاغذية
11	م.م/ أميرة حسين الباز عبد الرازق	مدرس مساعد	٢٠١٣/٥/٤	٢٠١٣/م	ج.ج. المنصورة	الرقابة الصحية علي الألبان ومنتجاتها	الرقابة الصحية على الاغذية
12	م.م/ حنان أحمد زاهر أحمد حسن	مدرس مساعد	٢٠١٤/١٠/٨	٢٠١٤/م	ج.ج. المنصورة	الرقابة الصحية علي اللحوم ومنتجاتها	الرقابة الصحية على الاغذية
13	م.م/ محمود عباس زكي العفيفي	مدرس مساعد	٢٠١٦/٤/٢٦	٢٠١٦/م	ج.ج. المنصورة	الرقابة الصحية علي الألبان ومنتجاتها	الرقابة الصحية على الاغذية
14	م/ رنا فهمي صالح سيد أحمد سبله	معيد	٢٠١٤/٣/١٠	٢٠١٣/ب	ج.ج. المنصورة	العلوم الطبية و البيطرية	الرقابة الصحية على الاغذية
15	م/ناهد جمعة قاسم بدوي	معيد	٢٠١٥/٢/٥	٢٠١٤/ب	ج.ج. المنصورة	العلوم الطبية و البيطرية	الرقابة الصحية على الاغذية

## قسم / الأمراض الباطنية والأمراض المعدية والأسماك

م	الإسم	الوظيفة	تاريخ شغلها	الشهادة الجامعية وتاريخها	مصدرها	التخصص الدقيق	التخصص العام
1	أ.د/محمد أحمد علي يوسف	أستاذ متفرغ	٢٠١٥/٢/١٥	١٩٨٤/د	ج.ج. الزقازيق	امراض باطنة	امراض الاسماك
2	أ.د/أحمد عبده علي الصوالحي	أستاذ	٢٠٠٣/٧/٢٦	١٩٩٣/د	ج.ج. الزقازيق فرع بنها	امراض معدية	الامراض الباطنة
3	أ.د/ فيولا حسن زكي	أستاذ ورئيس قسم	٢٠٠٥/٨/٢٩	١٩٩٥/د	ج.ج. الإسكندرية	امراض الأسماك	الامراض المعدية
4	أ.د/ صبري أحمد الخضري	أستاذ	٢٠١٠/١٠/٣١	٢٠٠٠/د	ج.ج. طنطا	امراض باطنة	الامراض الباطنه
5	أ.د/ عماد السيد أحمد بونس	أستاذ	٢٠١١/٤/٢٧	٢٠٠١/د	ج.ج. الزقازيق	امراض معدية	الامراض الباطنه
6	أ.د/ وائل محمد أبو المكارم الديب	أستاذ	٢٠١٥/١٢/٢٨	٢٠٠٥/د	ج.ج. الزقازيق	امراض باطنة	الامراض المعدية
7	د/ مصطفى محمد سعيد فودة	أستاذ مساعد	٢٠٠٩/١١/٢٢	٢٠٠٠/د	ج/الزقازيق	أمراض الأسماك	أمراض الأسماك
8	د/ ماجد رزق شعبان الأشقر	أستاذ مساعد	٢٠١٣/١٢/٣٠	٢٠٠٨/د	ج.ج. المنصورة	امراض باطنة	الامراض الباطنة
9	د/ إيمان زهران عبد الحميد النجار	أستاذ مساعد	٢٠١٥/٤/٢٧	٢٠١٠/د	ج.ج. المنصورة	أمراض الأسماك ورعايتها	الامراض الباطنة
10	د / نيفين كامل محمد عبد الخالق	أستاذ مساعد	٢٠١٦/٣/٣٠	٢٠١٠/د	ج.ج. اكيوشو	أمراض الأسماك ورعايتها	أمراض الأسماك
11	د/ محمد زكريا سيد أحمد	أستاذ مساعد	٢٠١٦/١٠/٣١	٢٠١١/د	ج.ج. هاتوفر	امراض معدية	أمراض الأسماك
12	د/ حسام محمد محمد إبراهيم	مدرس	٢٠١٢/٦/٢٥	٢٠١٢/د	ج.ج. المنصورة	أمراض باطنة	الامراض المعدية
13	د/ سمر مجدى محمد عطوة	مدرس	٢٠١٤/٥/٣١	٢٠١٤/د	ج.ج. المنصورة	أمراض معدية	الامراض الباطنة
14	د/ محمد عبدة محمد حسن	مدرس	٢٠١٦/٣/٣٠	٢٠١٦/د	ج.ج. المنصورة	أمراض الباطنة	الامراض المعدية
15	د /مدحت سمير ابراهيم متولى	مدرس	٢٠١٦/١/٢٧	٢٠١٥/د	ج.ج. المنصورة	أمراض أسماك ورعايتها	الامراض الباطنة
16	م.م/ سامية عبد الرحمن محمد أحمد	مدرس مساعد	٢٠١٣/٤/٦	٢٠١٣/م	ج.ج. المنصورة	أمراض أسماك ورعايتها	العلوم الطبية البيطرية
17	م.م/ الزهراء كمال الطنطاوي	مدرس مساعد	٢٠١٣/٩/٢٩	٢٠١٣/م	ج.ج. المنصورة	أمراض معدية	العلوم الطبية البيطرية
18	م.م/ الشيماء محمد محمد فرج	مدرس مساعد	٢٠١٥/٤/٥	٢٠١٥/م	ج.ج. المنصورة	أمراض باطنة	العلوم الطبية البيطرية
19	م.م/ مي عبد المنعم محمد علي	مدرس مساعد	٢٠١٦/٣/٦	٢٠١٢/ب	ج.ج. المنصورة	أمراض الأسماك	العلوم الطبية البيطرية
20	م.م/ أحمد مجدي جمال جمال سليم	مدرس مساعد	٢٠١٦/١٠/٣	٢٠١٣/ب	ج.ج. المنصورة	أمراض الأسماك	

## قسم / أمراض الدواجن

م	الإسم	الوظيفة	تاريخ شغلها	الشهادة الجامعية وتاريخها	مصدرها	التخصص الدقيق	التخصص العام
1	أ.د/كامل إبراهيم محمود أبو العزم	أستاذ و رئيس قسم	٢٠٠٢/١١/٢٥	١٩٩١/د	ج. الإسكندرية	أمراض الطيور والأرانب	امراض الدواجن
2	أ.د/ سناء سلامة أحمد	أستاذ	٢٠١٣/١٠/٢٣	٢٠٠٢/د	ج. طنطا	أمراض الطيور والأرانب	امراض الدواجن
3	د/ عبد الفتاح حمدي عبد الفتاح	أستاذ مساعد	٢٠١٦/١/٢٧	٢٠١٠/د	ج. المنصورة	أمراض الطيور والأرانب	امراض الدواجن
4	د/ نجاح عرفات حسين إسماعيل	مدرس	٢٠١٢/٤/٣٠	٢٠١٢/د	ج. المنصورة	أمراض الدواجن	امراض الدواجن
5	م.م / إيمان أحمد أحمد جادو	مدرس مساعد	٢٠١٤/١١/٣٠	٢٠١٤/م	ج. المنصورة	أمراض الدواجن	العلوم الطبية البيطرية
6	م/ محمد علاء الدين	معيد	٢٠١٤/٣/١٠	٢٠١٣/ب	ج. المنصورة	أمراض الدواجن	العلوم الطبية البيطرية

## قسم / الجراحة والتخدير والتشعة

م	الإسم	الوظيفة	تاريخ شغلها	الشهادة الجامعية وتاريخها	مصدرها	التخصص الدقيق	التخصص العام
1	أ.د/ عادل التابعي إبراهيم زغول	أستاذ و وكيل الكلية لشئون خدمة المجتمع	٢٠٠٦/١١/٢٧	١٩٩٥/د	ج. قناة السويس	جراحة وتخدير وأشعة	الجراحة والتخدير و الأشعة
2	أ.د/ جمال إبراهيم عبد الفتاح قروف	أستاذ	٢٠٠٨/٣/٣١	١٩٩٧/د	ج. الزقازيق	جراحة وتخدير و أشعة	الجراحة والتخدير و الأشعة
3	أ.د/ عصام مصباح محمد محمود	أستاذ ورئيس قسم	٢٠١٤/١١/٢٥	٢٠٠٤/د	ج. الزقازيق	جراحة وتخدير و أشعة	الجراحة والتخدير و الأشعة
4	د/ عوض زعبل حسن رزق	أستاذ مساعد	٢٠١٦/٣/٣٠	٢٠١٠/د	ج المنصورة	الجراحة البيطرية	الجراحة والتخدير و الأشعة
5	د / السيد أحمد عوض الشافعي	مدرس	٢٠١٢/٥/٢٨	٢٠١٢/د	ج. المنصورة	جراحة بيطرية	الجراحة والتخدير و الأشعة
6	د/ خالد صلاح أحمد محمود	مدرس	٢٠١٢/١١/٢٦	٢٠١٢/د	ج المنصورة	جراحة بيطرية	الجراحة والتخدير و الأشعة
7	د/ ألاء سامي السيد عبدالخالق	مدرس	٢٠١٥/١٢/٢٨	٢٠١٥/د	ج المنصورة	جراحة بيطرية	الجراحة والتخدير و الأشعة
8	م.م / مروة السعيد محمد عباس موسى	مدرس مساعد	٢٠١٣/٣/١٢	٢٠١٣/م	ج المنصورة	جراحة بيطرية	الجراحة والتخدير و الأشعة
9	م / محمد جمال محمود سالم	معيدة	٢٠١٢/١٢/١٠	٢٠١٢/ب	ج المنصورة	جراحة بيطرية	

## قسم / التوليد والتناسل والتلقيح الاصطناعي

م	الإسم	الوظيفة	تاريخ شغلها	الشهادة الجامعية وتاريخها	مصدرها	التخصص الدقيق	التخصص العام
1	أ.د/سامي معوض محمد زعبل	أستاذ و رئيس قسم	٢٠٠٣/١٠/٢٧	١٩٩٣/د	ج. قناة السويس	توليد وتناسل وتلقيح اصطناعي	توليد وتناسل وتلقيح اصطناعي
2	أ.د/ عبد الرؤوف عثمان عبد الرؤوف	أستاذ	٢٠٠٩/٩/٣	١٩٩٨/د	ج. طنطا (كفر الشيخ)	توليد وتناسل وتلقيح اصطناعي	توليد وتناسل وتلقيح اصطناعي
3	أ.د/ عبد المنعم منتصر محمود	أستاذ	٢٠١٦/٥/٣٠	٢٠٠٥/د	ج. الزقازيق	توليد وتناسل وتلقيح اصطناعي	توليد وتناسل وتلقيح اصطناعي
4	د/ أحمد زكي محمود أحمد بلبولة	أستاذ مساعد	٢٠١٥/٨/٣١	٢٠١٠/د	ج. المنصورة	الولادة وأمراضها والتلقيح الإصطناعي	توليد وتناسل وتلقيح اصطناعي
5	د/ محمد أحمد أحمد المتولي	مدرس	٢٠١٢/١٠/٣١	٢٠١٢/د	ج. المنصورة	الولادة وأمراضها والتلقيح الإصطناعي	توليد وتناسل وتلقيح اصطناعي
6	د/ وائل السيد بدير إبراهيم	مدرس	٢٠١٢/١٢/٣٠	٢٠١٢/د	ج. المنصورة	الولادة وأمراضها والتلقيح الإصطناعي	توليد وتناسل وتلقيح اصطناعي
7	د/ حسام الشيخ علي جمال الدين	مدرس	٢٠١٣/١/٢٣	٢٠١٣/د	ج. المنصورة	الولادة وأمراضها والتلقيح الإصطناعي	توليد وتناسل وتلقيح اصطناعي
8	د/ منصور أبو العنين منصور	مدرس	٢٠١٥/٥/٢٧	٢٠١٥/د	ج. المنصورة	الولادة وأمراضها والتلقيح الإصطناعي	توليد وتناسل وتلقيح اصطناعي
9	م.م/ محمد فوزي علي أبو العز	مدرس مساعد	٢٠١٤/١٠/٨	٢٠١٤/م	ج. المنصورة	الولادة	العلوم الطبية البيطرية
١٠	م/ شيماء إبراهيم عبده إبراهيم	معيد	٢٠١٥/٢/٥	٢٠١٤/ب	ج. المنصورة	الولادة	

## قسم / الرعاية وتنمية الثروة الحيوانية

م	الإسم	الوظيفة	تاريخ شغلها	الشهادة الجامعية وتاريخها	مصدرها	التخصص الدقيق
١	أ.د/محمد محمد فوده	أستاذ متفرغ	٢٠١٦/٥/٥	١٩٨٩/د	ج. الزقازيق	سلوكيات الحيوان والدواجن و رعايتها
٢	أ.د/ رجب عبد الله درويش	أستاذ ورئيس القسم	٢٠١٤/٩/٢٩	٢٠٠٤/د	ج. القاهرة	سلوكيات الحيوان والدواجن و رعايتها
٣	د/ أسامة أحمد محمد أبو اسماعيل	أستاذ مساعد	٢٠١٢/٣/٢٧	٢٠٠٧/د	ج. بريستول	سلوكيات الحيوان والدواجن
٤	د. د / هند عبد الرزاق عبد السلام	مدرس	٢٠١٢/٤/٣٠	٢٠١٢/د	ج. المنصورة	إنتاج حيواني
٥	د. د / ميار عثمان السيد علي	مدرس	٢٠١٣/١/٢٣	٢٠١٢/د	ج. المنصورة	الوراثة

٦	د/إيمان أحمد محمد أبو الفضل	مدرس	٢٠١٣/٤/٢٩	٢٠١٣/د	ج٠ المنصورة	إحصاء حيواني
٧	د/ هناء محمد السيد غانم	مدرس	٢٠١٢/٥/٢٧	٢٠١٣/د	ج٠ المنصورة	إنتاج حيواني
٨	د/ سامر سمير إبراهيم السيد	مدرس	٢٠١٤/٩/٢٩	٢٠١٤/د	ج٠ المنصورة	اقتصاد وإدارة مزارع
٩	د/ أحمد إبراهيم عطية أسماعيل	مدرس	٢٠١٤/١١/٢٥	٢٠١٤/د	ج٠ المنصورة	الورثة و الهندسة الوراثية
١٠	د/ أحمد فتحي محمد أبو النجا	مدرس	٢٠١٥/٥/٢٧	٢٠١٥/د	ج٠ المنصورة	سلوكيات ورعاية الحيوان
١١	م٠م/ أزهار رضا مصطفى الطناحي	مدرس مساعد	٢٠١١/٩/٢٧	٢٠١١/م	ج٠ المنصورة	إنتاج حيوي
١٢	م٠م/ بسمة محمد طاهر أحمد عبد العزيز	مدرس مساعد	٢٠١٤/١٠/٨	٢٠١٤/م	ج٠ المنصورة	وراثة
١٣	م٠م/ شيماء أسعد حافظ صقر	مدرس مساعد	٢٠١٦/٤/٤	٢٠١٦/م	ج٠ المنصورة	إنتاج حيواني
١٤	م٠م/ هدي عبد المنعم عطية إبراهيم	مدرس مساعد	٢٠١٦/٤/٤	٢٠١٦/م	ج٠ المنصورة	وراثة
١٥	م٠م/ نهى محمد وحيد السيد أبو الفتوح	معيد	٢٠١٢/١٢/١٠	٢٠١٢/ب	ج٠ المنصورة	العلوم الطبية و البيطرية
١٦	طب/ اسماء احمد بدر محمد عبدالعال	معيده	٢٠١٣/٣/١٠	٢٠١٣/ب	ج/ المنصورة	العلوم الطبية و البيطرية
١٧	طب/ اسماء سعد محمد محمد يوسف درغام	معيده	٢٠١٣/٣/١٠	٢٠١٣/ب	ج/ المنصورة	العلوم الطبية و البيطرية

## أمين الكلية

### ومكاتب الإدارات وروساء الأقسام الإدارية بالكلية

م	الاسم	الوظيفة
١	السيد / حامد أحمد عثمان شهاب	مدير عام/أمين الكلية
٢	السيدة/رضوى صلاح مصطفى عبد اللطيف	رئيس قسم الدراسات العليا
٣	السيدة / نهى ممدوح عبدالحافظ	رئيس قسم العلاقات الثقافية
٤	السيد/ حلمى محمد مصطفى	رئيس قسم الشؤون الادارية
٥	السيدة/ نوال السمرى على على شوشه	رئيس قسم الاستحقاقات
٦	السيد / وليد محمد أبو المجد	مدير مكتب ا.د/ عميد الكلية
٨	السيدة/ سوزان زينهم محمد	رئيس مكتبة الكلية
٩	السيدة/ سلوى محمد المتولى شهاب	رئيس قسم شئون الطلاب
١٠	السيد/ مصطفى عبد العظيم محمود	مدير عام رعاية الطلاب
١١	السيدة/ سوسن حسن محمد خليل	رئيس قسم الخرجين
١٣	السيدة / رجاء محمد الببلى محمد عبدالمنعم	رئيس مكتب أمانة مجلس الكلية
١٤	السيدة/ حنان احمد عبد الحميد البديوى	رئيس قسم الموازنه و الحسابات
١٥	السيد / هشام محمد عبد الحميد صالح	قائم بعمل رئيس قسم شئون أعضاء هيئة التدريس
١٧	السيد / ابراهيم عثمان	مدير عام المخازن
١٨	السيد /	رئيس قسم المشتريات
١٩	السيد /	مدير عام الوحدة الحاسبية
٢٠	السيدة/ رانيا محسن قطب	رئيس الخزينه

## الدرجات العلمية ، والدبلومات التي يتم منحها بمراجعة الدراسات العليا بالكلية

### أولاً: الدرجات العلمية :

- ١- درجة الماجستير في العلوم الطبية البيطرية .
- ٢- درجة دكتوراه الفلسفة في العلوم الطبية البيطرية.

### ثانياً : دبلوم الدراسات العليا في أحد فروع التخصص الآتية :

م	اسم الدبلوم	م	اسم الدبلوم
١	الإرشاد البيطري	١٢	الحيوانات المنزلية
٢	حيوانات التجارب	١٣	أمراض حيوانات المزرعة
٣	الحيوانات والطيور البرية	١٤	الأدوية والمستحضرات الطبية
٤	التلقيح الاصطناعي	١٥	الجراحة البيطرية
٥	أمراض الأسماك	١٦	المخلفات الحيوانية
٦	الصحة العامة البيطرية	١٧	تلوث البيئة
٧	التناسليات	١٨	الطفيليات الطبية
٨	الطيور والأرانب	١٩	ميكروبيولوجيا الحيوان
٩	الباثولوجيا الاكلينيكية	٢٠	الطب الشرعي والسموم البيطرية
١٠	مراقبة الاغذية	٢١	الكيمياء الحيوية الاكلينيكية
١١	رعاية الحيوان		

- ويجوز لمجلس الكلية بعد موافقة مجلس الجامعة والمجلس الأعلى للجامعات تقرير دبلومات أخرى في مجال الطب البيطري طبقاً للظروف المستحدثة

## المادة (٣٩) من اللائحة الداخلية للكلية

(أ) - تبين الجداول التالية مقررات الدراسات العليا لدرجة الماجستير وعدد ساعات المحاضرات والدروس العملية لكل قرر.

م	المقــــــــــــــــرر		م	المقــــــــــــــــرر	
	عدد الساعات نظري	عدد الساعات عملي		عدد الساعات نظري	عدد الساعات عملي
<b>مادة الفسيولوجيا :</b>			<b>مادة التشريح والأجنة :</b>		
٢١	٢	٢	١	٢	التشريح التطبيقي (أ)
٢٢	٢	٢	٢	٢	التقنية التشريحية والتشريح السطح (أ)
٢٣	١	٢	٣	٢	علم العظام والمفاصل (أ)
٢٤	٢	٢	٤	٢	الجهاز الهضمي المقارن (أ)
٢٥	٢	٢	٥	٢	الجهاز البولي والتناسلي المقارن (أ)
٢٦	٢	٢	٦	٢	الجهاز التنفسي المقارن (أ)
٢٧	٢	٢	٧	٢	الجهاز الدوري والليمفاوي والقلب المقارن (أ)
٢٨	٢	٢	٨	٢	الجهاز العصبي والغدد الصماء (المقارن) (أ)
٢٩	١	٢	٩	٢	علم الأجنة العام والخاص (أ)
٣٠	٢	٢	١٠	٢	تشريح الطيور (أ)
<b>مادة الكيمياء الحيوية وكيمياء التغذية :</b>			<b>مادة الهستولوجيا :</b>		
٣١	٢	٢	١١	٢	علم الخلية وكيمياء الخلية (أ)
٣٢	١	٢	١٢	٢	علم الأنسجة ( العامة ) (أ)
٣٣	٢	٢	١٣	٢	التركيب النسيجي والنسجوكيميائي للدم والجهاز الليمفاوي والدوري والقلب (أ)
٣٤	٢	٢	١٤	٢	التركيب النسيجي والنسجوكيميائي للجهاز التنفسي (أ)
٣٥	٢	٢	١٥	٢	التركيب النسيجي والنسجوكيميائي للجهاز الهضمي (أ)
٣٦	٢	٢	١٦	٢	التركيب النسيجي والنسجوكيميائي للجهاز البولي التناسلي (أ)
٣٧	٢	٢	١٧	٢	التركيب النسيجي والنسجوكيميائي للجهاز العصبي والغدد الصماء (أ)
٣٨	٢	٢	١٨	٢	التركيب النسيجي والنسجوكيميائي للجلد والحافر والظلف والأضافر (أ)
٣٩	٢	٢	١٩	٢	هستولوجيا الطيور (أ)
٤٠	١	٢	٢٠	٢	الجهاز الدوري والمناعي (أ)



م	المدة		م
	نظري	عملي	
<b>مادة البكتريولوجيا و الامينولوجيا و الميكولوجيا و الفيروولوجيا .</b>			
٧٢	١	٢	بكتريولوجيا ( عام ) (أ)
٧٣	٢	٣	بكتريولوجيا ( خاص ) (أ)
٧٤	١	٢	فيروولوجيا ( عام ) (أ)
٧٥	٢	٣	فيروولوجيا ( خاص ) (أ)
٧٦	٢	٢	مناعة ( متقدم ) (أ)
٧٧	١	٢	فطريات ( متقدم ) (أ)
٧٨	١	٢	ميكروبيولوجيا الأسماك (أ)
٧٩	٢	٢	ميكروبيولوجيا الطيور والأرانب (أ)
٨٠	١	٢	ميكروبيولوجيا اللافقريات (أ)
٨١	٢	٢	طرق تشخيص الميكروبيولوجيا (أ)
<b>مادة الطفيليات :</b>			
٨٢	٢	٢	الحشرات الطبية البيطرية (أ)
٨٣	٢	٢	الديدان (أ)
٨٤	٢	٢	الأوليات (أ)
٨٥	٢	٢	طفيليات الطيور (أ)
٨٦	٢	٢	طفيليات الأسماك (أ)
٨٧	١	٢	القواقع وأهميتها البيطرية (أ)
٨٨	١	٢	المناعة الطفيلية (أ)
٨٩	٢	٢	علم الطفيليات الاكلينيكي (أ)
٩٠	١	٢	طفيليات الحيوانات البرية (أ)
٩١	٢	٢	طفيليات بيطرية (أ)
<b>مادة الفارماكولوجيا :</b>			
٩٢	٢	٢	فارماكولوجيا ( عامة متقدم ) (أ)
٩٣	٢	٢	فارماكولوجيا الجهاز العصبي اللارادي والهرمونات الموضوعية (أ)
٩٤	٢	٢	فارماكولوجيا الجهاز العصبي المركزي (أ)
٩٥	٢	٢	فارماكولوجيا التخدير (أ)
٩٦	٢	٢	فارماكولوجيا الأجهزة (أ)
٩٧	٢	٢	فارماكولوجيا التمثيل الغذائي (أ)
٩٨	٢	٢	هرمونات دوانية (أ)
٩٩	٢	٢	العلاج الكيميائي (أ)
١٠٠	١	٢	سمية الدواء (أ)
١٠١	١	١	تقييم بيولوجي للدواء (أ)

م	المدة		م
	نظري	عملي	
<b>مادة سلوكيات الحيوان ورعايته :</b>			
٤١	٢	٣	سلوكيات ورعاية الحيوانات المجتررة (مقررات نوعية في الماشية - الجمال - الماعز - الجمال ) (أ)
٤٢	٢	٣	سلوكيات ورعاية الخيول (أ)
٤٣	١	٢	سلوكيات ورعاية الحيوانات المنزلية (أ)
٤٤	١	٢	سلوكيات ورعاية حيوانات التجارب (أ)
٤٥	٢	٢	سلوكيات ورعاية الحيوانات البرية (أ)
٤٦	٢	٢	سلوكيات ورعاية الدواجن (أ)
٤٧	١	٢	سلوكيات ورعاية الأرانب (أ)
٤٨	١	٢	سلوكيات حيوان تجريبية (أ)
<b>مادة تغذية الحيوان والدواجن والأسماك وسوء التغذية :</b>			
٤٩	٢	٢	أساسيات تغذية الحيوان (أ)
٥٠	٢	٢	مواد علف (أ)
٥١	٢	٢	تغذية حيوانات المزرعة والأسماك مقررات نوعية في : ( تغذية أبقار وجاموس - تغذية أغنام وماعز - تغذية جمال - تغذية خيول - تغذية أسماك ) (أ)
٥٢	٢	٢	تغذية الدواجن والأرانب (أ)
٥٣	١	٢	تغذية الحيوانات البرية (أ)
٥٤	١	٢	تغذية حيوانات التجارب (أ)
٥٥	١	٢	إضافات أعلاف (أ)
٥٦	٢	٢	تحليل مواد العلف (أ)
٥٧	٢	٢	صحة الأعلاف ومصانع العلف (أ)
٥٨	٢	٢	التغذية الاكلينيكية وسوء التغذية (أ)
<b>مادة الباثولوجيا - الباثولوجيا الاكلينيكية :</b>			
٥٩	٢	٢	باثولوجيا عامة وأورام ( متقدم ) (أ)
٦٠	٢	٢	باثولوجيا الأمراض الميكروبية والطفيلية للحيوان (أ)
٦١	١	٢	باثولوجيا سوء التغذية (أ)
٦٢	١	٢	باثولوجيا تلوث البيئة (أ)
٦٣	١	٢	باثولوجيا التناسليات (أ)
٦٤	٢	٢	باثولوجيا الدواجن (أ)
٦٥	١	٢	باثولوجيا الأسماك (أ)
٦٦	١	٢	باثولوجيا تجريبية (أ)
٦٧	٢	٢	باثولوجيا السموم (أ)
٦٨	٢	٢	باثولوجيا جراحية (أ)
٦٩	٢	٢	باثولوجيا اكلينيكية ( متقدم ) (أ)
٧٠	٢	٢	اختبار وظائف الأعضاء وتوازن سوائل الجسم والبول (أ)
٧١	١	٢	تشخيص أمراض الدم وفحص النخاع .

م	المدة		م
	نظري	عملي	
<b>مادة الأمراض المعدية :</b>			
١٢٨	١	٢	أمراض الماشية المعدية (أ)
١٢٩	٢	٢	أمراض الأغنام و الماعز المعدية (أ)
١٣٠	٢	٢	أمراض الجمال المعدية (أ)
١٣١	٢	٢	أمراض الخيول المعدية (أ)
١٣٢	٢	٢	أمراض الحيوانات المنزلية المعدية (أ)
١٣٣	١	٢	أمراض حيوانات التجارب المعدية (أ)
١٣٤	٢	٢	أمراض الضرع والعجول المعدية (أ)
١٣٥	١	١	أمراض الجاموس المعدية (أ)
١٣٦	١	١	أمراض الحيوانات المعدية البرية (أ)
<b>مادة الطب الشرعي :</b>			
١٣٧	٢	٢	الطب الشرعي والاجراءات البيطرية (أ)

م	المدة		م
	نظري	عملي	
<b>مادة الرقابة الصحية علي الألبان ومنتجاتها .</b>			
١٠٢	٢	٢	الرقابة الصحية علي الألبان ومنتجاتها (أ)
١٠٣	٢	٢	ميكروبيولوجيا الألبان ومنتجاتها (أ)
١٠٤	٢	٢	تكنولوجيا حفظ الألبان ومنتجاتها (أ)
١٠٥	٢	٢	تحليل أغذية (مقررات نوعية في الألبان منتجاتها ، البيض والزيتون ) (أ)
١٠٦	١	٢	التسمم الغذائي (أ)
١٠٧	١	١	مقررات نوعية في ( تلوث الألبان - اضطرابات إدرار الحليب - الأمراض التي تنتقل عن طريق الألبان ومنتجاتها - صلاحية البيض والزيتون والدهون ) (أ)
١٠٨	٢	٢	شئون صحية لمصانع الألبان (أ)
<b>مادة الرقابة الصحية علي اللحوم ومنتجاتها - والمخلفات الحيوانية .</b>			
١٠٩	٢	٢	صحة حيوان الذبائح (أ)

٢	٢	١١٠	صحة وإدارة المجازر (أ)
٢	٢	١١١	الرقابة الصحية علي اللحوم ومنتجاتها (أ)
٢	١	١١٢	فحص لحوم الدواجن والأرناب (أ)
٢	١	١١٣	تكنولوجيا أغذية : ( مقرر نوعي في تكنولوجيا اللحوم - تكنولوجيا الدواجن - تكنولوجيا الأسماك ) (أ)
٢	٢	١١٤	ميكروبيولوجيا الأغذية مقرر نوعي في : ( العوامل المؤثرة في نمو الميكروبات في الأغذية - ميكروبيولوجيا اللحوم ومنتجاتها - ميكروبيولوجيا الطيور ومنتجاتها ) (أ)
١	١	١١٥	ميكروبيولوجيا الوجبات الباردة والمخلفات الحيوانية ( متقدم ) (أ)
٢	١	١١٦	ميكروبيولوجيا الأسماك والقشريات ومنتجاتها (أ)
٢	١	١١٧	تحليل اللحوم والأسماك ومنتجاتها (أ)
٢	٢	١١٨	شئون صحية لمصانع اللحوم والأسماك (أ)
<b>مادة الأمراض الباطنة :</b>			
٢	٢	١١٩	طب عام ( متقدم ) (أ)
٣	٣	١٢٠	أمراض الحيوانات المجترة ( أبقار - جاموس - جمال - أغنام - ماعز ) (أ)
٢	٢	١٢١	أمراض الفصيلة الخيلية (أ)
٢	٢	١٢٢	أمراض الحيوانات المنزلية (أ)
٢	٢	١٢٣	أمراض الحيوانات البرية (أ)
٢	٢	١٢٤	أمراض اضطرابات التمثيل الغذائي (أ)
٢	٢	١٢٥	أمراض النقص الغذائي (أ)
٢	١	١٢٦	الأمراض الجلدية (أ)
٢	٢	١٢٧	أمراض حيوانات حديثة الولادة (أ)
١٣٨	٢	١٣٨	السموم ( العام ) (أ)
١٣٩	٢	١٣٩	السموم البيئية (أ)
١٤٠	٢	١٤٠	السموم من الوجهة الطبية الشرعية (أ)
١٤١	٢	١٤١	التشخيص المعمل للسموم (أ)
<b>مادة الولادة وأمراضها والتلقيح الاصطناعي:</b>			
٢	٢	١٤٢	أمراض الجهاز التناسلي الأنثوي (مقررات نوعية في حيوانات المجترة - الفصيلة الخيلية - الحيوانات المنزلية ) (أ)
٢	٢	١٤٣	أمراض الجهاز التناسلي الذكري والأمراض التناسلية ( مقررات نوعية في الحيوانات المجترة المنزلية - الولادة وأمراضها في الحيوانات ) (أ)
٣	٢	١٤٤	الولادة وأمراضها في الحيوانات ( مقررات نوعية في حيوانات المزرعة - الحيوانات المنزلية ) (أ)
٢	١	١٤٥	التناسل والمناعة (أ)
٢	٢	١٤٦	التلقيح الاصطناعي في المجترات (أ)
٢	٢	١٤٧	التلقيح الاصطناعي في الفصيلة الخيلية (أ)
٢	١	١٤٨	التلقيح الاصطناعي في الحيوانات المنزلية (أ)
٢	١	١٤٩	التلقيح الاصطناعي في الطيور والأرناب (أ)
٢	١	١٥٠	زراعة الأجنة (أ)

م	المدة		م	المدة	
	نظري	عملي		نظري	عملي
<b>مادة الإنتاج الحيواني :</b>					
١٨٦	٢	-	١٨٦	٢	-
١٨٧	٢	-	١٨٧	٢	-
١٨٨	٢	٢	١٨٨	٢	٢
١٨٩	٢	٢	١٨٩	٢	٢
١٩٠	٢	٢	١٩٠	٢	٢
١٩١	٢	٢	١٩١	٢	٢
<b>مادة الإحصاء :</b>					
١٩٢	٢	-	١٩٢	٢	-
١٩٣	٢	٢	١٩٣	٢	٢
١٩٤	٢	٢	١٩٤	٢	٢
<b>مادة الإقتصاد وإدارة المزارع :</b>					
١٩٥	٢	-	١٩٥	٢	-
١٩٦	٢	-	١٩٦	٢	-
١٩٧	٢	-	١٩٧	٢	-
١٩٨	٢	-	١٩٨	٢	-
<b>مادة الجراحة البيطرية :</b>					
١٥١	٢	٣	١٥١	٢	٣
١٥٢	٢	٣	١٥٢	٢	٣
١٥٣	٢	٢	١٥٣	٢	٢
١٥٤	٢	٢	١٥٤	٢	٢
١٥٥	٢	٢	١٥٥	٢	٢
١٥٦	٢	٢	١٥٦	٢	٢
١٥٧	١	١	١٥٧	١	١
١٥٨	٢	٢	١٥٨	٢	٢
<b>مادة أمراض الدواجن والأرناب :</b>					
١٥٩	٢	٢	١٥٩	٢	٢
١٦٠	٢	٢	١٦٠	٢	٢
١٦١	٢	٢	١٦١	٢	٢
١٦٢	٢	١	١٦٢	٢	١
١٦٣	٢	١	١٦٣	٢	١
١٦٤	٢	١	١٦٤	٢	١
١٦٥	٢	٢	١٦٥	٢	٢
١٦٦	٢	٢	١٦٦	٢	٢
١٦٧	٢	٢	١٦٧	٢	٢
<b>مادة صحة الحيوان والبيئة :</b>					
١٦٨	٢	٢	١٦٨	٢	٢
١٦٩	٢	٢	١٦٩	٢	٢
١٧٠	٣	٢	١٧٠	٣	٢
١٧١	٢	٢	١٧١	٢	٢
١٧٢	٢	٢	١٧٢	٢	٢
١٧٣	٢	٢	١٧٣	٢	٢
١٧٤	٢	٢	١٧٤	٢	٢

١٧٥	٢	٢	المطهرات والتطهير (أ)	١٩٩	٢	ادارة حقول (أ)
١٧٦	-	٢	دراسة حدوث وانتشار الأمراض ( وبنيات ) مقررات نوعية في ( وبنيات الحيوان ) (أ)	٢٠٠	٢	اقتصاديات مزارع انتاج اللحم (أ)
			<b>مادة الأمراض المشتركة :</b>	<b>مادة الإرشاد البيطري :</b>		
١٧٧	٢	٢	الأمراض المشتركة ( متقدم ) مقررات نوعية في ( الأمراض البكتيرية والفطرية - الأمراض الفيروسية - الأمراض الطفيلية ) (أ)	٢٠١	١	طرق ارشاد (أ)
١٧٨	٢	٢	دور القوارض في نقل الأمراض المشتركة (أ)	٢٠٢	٢	اعلام (وسائل الاعلان والاعلام) (أ)
١٧٩	٢	٢	دور الحيوانات البرية في نقل الأمراض المشتركة (أ)	٢٠٣	٢	علم الاجتماع (أ)
			<b>مادة الوراثة والهندسة الوراثية :</b>	٢٠٤	٢	أنظمة صحية بيطرية (أ)
١٨٠	٢	١	وراثة كائنات دقيقة (أ)	٢٠٥	٢	احصاء حيوي ( دراسة جدوي ) (أ)
١٨١	٢	١	هندسة وراثية ( متقدم ) (أ)	٢٠٦	١	اقتصاد مزارع (أ)
١٨٢	-	١	وراثة سيتولوجية (أ)	<b>مادة امراض الاسماك ورعايتها :</b>		
١٨٣	-	٢	وراثة عشائر ( متقدم ) (أ)	٢٠٧	٢	الامراض الميكروبية ( بكتيرية وفطرية وفيروسية ) في الاحياء المائية(أ)
١٨٤	-	٢	الوراثة الفسيولوجية (أ)	٢٠٨	٢	الأمراض الطفيلية في الأحياء المائية(أ)
١٨٥	٢	١	وراثة اشعاعية وكيميائية (أ)	٢٠٩	٢	مقررات نوعية في الأحياء المائية( ملوثات - اضافات علائق علاجية تنفريخ - بيولوجيا - مزارع سمكية ) (أ)
				٢١٠	٢	استزراع ورعاية الأحياء المائية( أسماك المياه العذبة - أسماك المياه المالحة - اسماك الزينة - الاسماك البرية ) (أ)
				٢١١	١	التشخيص المعملی لأمراض الأسماك(أ)

\*\*\*\*\*

(ب) - تبين الجداول التالية مقررات الدراسة العليا لدرجة الدكتوراه وعدد ساعات المحاضرات والدروس العملية لكل مقرر .

م	المقـرر		م	المقـرر	
	نظري	عملي		نظري	عملي
<b>مادة الفسيولوجيا :</b>			<b>مادة التشريخ والأجنة :</b>		
٢١	٢	٢	١	٢	٢
٢٢	٢	٢	٢	٢	٢
٢٣	١	٢	٣	٢	٢
٢٤	٢	٢	٤	٢	٢
٢٥	٢	٢	٥	٢	٢
٢٦	٢	٢	٦	٢	٢
٢٧	٢	٢	٧	٢	٢
٢٨	٢	٢	٨	٢	٢
٢٩	١	٢	٩	٢	٢
٣٠	٢	٢	١٠	٢	١
<b>مادة الكيمياء الحيوية وكيمياء التغذية :</b>			<b>مادة الهستولوجيا :</b>		
٣١	٢	٢	١١	٢	٢
٣٢	١	٢	١٢	٢	٢
٣٣	٢	٢	١٣	٢	٢
٣٤	٢	٢	١٤	٢	٢
٣٥	٢	٢	١٥	٢	٢

٢	٢	الكيمياء الحيوية الاكلينيكية (ب)	٣٦	٢	٢	التركيب النسيجي والنسج كيميائي للجهاز البولي التناسل(ب)	١٦
٢	٢	كيمياء حيوية الطيور (ب)	٣٧	٢	٢	التركيب النسيجي والنسج كيميائي للجهاز العصبي والغدد الصماء(ب)	١٧
٢	٢	كيمياء حيوية الأسماك (ب)	٣٨	٢	٢	التركيب النسيجي والنسج كيميائي للجلد والحافر والظلف والأضافر(ب)	١٨
٢	٢	كيمياء حيوية الميكروبات (ب)	٣٩	٢	٢	هستولوجيا الطيور(ب)	١٩
٢	١	كيمياء حيوية الاشعاعات (ب)	٤٠	٢	٢	الجهاز الدوري والمناعي(ب)	٢٠

م		المقــــــــــــرر		عدد الساعات		م	المقــــــــــــرر		عدد الساعات		
عملي	نظري	عملي	نظري	عملي	نظري		عملي	نظري	عملي	نظري	
<b>مادة البكتريولوجيا والامينولوجيا والميكولوجيا والفيروسولوجيا .</b>				<b>مادة سلوكيات الحيوان ورعايته :</b>							
٢	١	٧٢	بكتريولوجيا ( عام ) (ب)	٣	٢	٤١	سلوكيات ورعاية الحيوانات المجترة (مقررات نوعية في الماشية - الجاموس - الأغنام - الماعز - الجمال ) (ب)	٣	٢	٤٢	سلوكيات ورعاية الخيول (ب)
٣	٢	٧٣	بكتريولوجيا ( خاص ) (ب)	٣	٢	٤٣	سلوكيات ورعاية الحيوانات المنزلية (ب)	٢	١	٤٤	سلوكيات ورعاية حيوانات التجارب (ب)
٢	١	٧٤	فيروسولوجيا ( عام ) (ب)	٢	٢	٤٥	سلوكيات ورعاية الحيوانات البرية (ب)	٢	٢	٤٦	سلوكيات ورعاية الدواجن (ب)
٣	٢	٧٥	فيروسولوجيا ( خاص ) (ب)	٢	١	٤٧	سلوكيات ورعاية الأرانب (ب)	٢	١	٤٨	سلوكيات حيوان تجريبية (ب)
٢	٢	٧٦	مناعة ( متقدم ) (ب)	٢	٢	٤٩	أساسيات تغذية الحيوان (ب)	٢	٢	٥٠	مواد علف (ب)
٢	١	٧٧	فطريات ( متقدم ) (ب)	٢	٢	٥١	تغذية حيوانات المزرعة والأسماك مقررات نوعية في : تغذية أبقار وجاموس - تغذية أغنام وماعز - تغذية جمال تغذية خيول - تغذية أسماك ( ب ) .	٢	٢	٥٢	تغذية الدواجن والأرانب (ب)
٢	١	٧٨	ميكروبيولوجيا الأسماك (ب)	٢	١	٥٣	تغذية الحيوانات البرية (ب)	٢	١	٥٤	تغذية حيوانات التجارب (ب)
٢	٢	٧٩	ميكروبيولوجيا الطيور والأرانب (ب)	٢	١	٥٥	اضافات أعلاف (ب)	٢	١	٥٦	تحليل مواد العلف (ب)
٢	١	٨٠	ميكروبيولوجيا اللاقريات (ب)	٢	٢	٥٧	صحة الأعلاف ومصانع العلف (ب)	٢	٢	٥٨	التغذية الاكلينيكية وسوء التغذية (ب)
٢	٢	٨١	طرق تشخيص الميكروبيولوجيا (ب)	٢	١	٥٩	مادة الباثولوجيا - الباثولوجيا الاكلينيكية :	٢	٢	٦٠	باثولوجيا عامة وأورام ( متقدم ) (ب)
<b>مادة الطفيليات :</b>				<b>مادة الباثولوجيا - الباثولوجيا الاكلينيكية :</b>							
٢	٢	٨٢	الحشرات الطبية البيطرية (ب)	٢	٢	٦١	باثولوجيا الأمراض الميكروبية والطفيلية للحيوان (ب)	٢	١	٦٢	باثولوجيا سوء التغذية (ب)
٢	٢	٨٣	الديدان (ب)	٢	١	٦٣	باثولوجيا تلوث البيئة (ب)	٢	١	٦٤	باثولوجيا التناسليات (ب)
٢	٢	٨٤	الأوليات (ب)	٢	١	٦٥	باثولوجيا الدواجن (ب)	٢	١	٦٦	باثولوجيا الأسماك (ب)
٢	٢	٨٥	طفيليات الطيور (ب)	٢	١	٦٧	باثولوجيا تجريبية (ب)	٢	٢	٦٨	باثولوجيا السموم(ب)
٢	٢	٨٦	طفيليات الأسماك (ب)	٢	١	٦٩	باثولوجيا جراحية (ب)	٢	٢	٧٠	باثولوجيا اكلينيكية ( متقدم ) (ب)
٢	١	٨٧	الفواقع وأهميتها البيطرية (ب)	٢	١	٧٠	اختبار وظائف الأعضاء وتوازن سوائل الجسم والبول (ب)	٢	٢	٧١	تشخيص أمراض الدم وفحص النخاع (ب)
٢	١	٨٨	المناعة الطفيلية (ب)	٢	١	٧١		٢	١		
٢	٢	٨٩	علم الطفيليات الاكلينيكي (ب)								
٢	١	٩٠	طفيليات الحيوانات البرية (ب)								
٢	٢	٩١	طفيليات بيطرية (ب)								
<b>مادة الفارماكولوجيا :</b>											
٢	٢	٩٢	فارماكولوجيا ( عامة متقدم ) (ب)								
٢	٢	٩٣	فارماكولوجيا الجهاز العصبي اللارادي والهرمونات الموضوعية (ب)								
٢	٢	٩٤	فارماكولوجيا الجهاز العصبي المركزي (ب)								
٢	٢	٩٥	فارماكولوجيا التخدير (ب)								
٢	٢	٩٦	فارماكولوجيا الأجهزة (ب)								
٢	٢	٩٧	فارماكولوجيا التمثيل الغذائي (ب)								
٢	٢	٩٨	هرمونات دوائية (ب)								
٢	٢	٩٩	العلاج الكيميائي (ب)								
٢	١	١٠٠	سمية الأدوية (ب)								
١	١	١٠١	تقييم بيولوجي للأدوية (ب)								

م	المدة		م	عدد الساعات	عدد الساعات	عملية	نظري
	عملية	نظري					
<b>مادة الرقابة الصحية علي الألبان ومنتجاتها .</b>							
١٠٢	٢	٢	٢	٢	٢	٢	٢
١٠٣	٢	٢	٢	٢	٢	٢	٢
١٠٤	٢	٢	٢	٢	٢	٢	٢
١٠٥	٢	٢	٢	٢	٢	٢	٢
١٠٦	٢	١	٢	٢	٢	٢	٢
١٠٧	١	١	١	١	١	١	١
١٠٨	٢	٢	٢	٢	٢	٢	٢
<b>مادة الرقابة الصحية علي اللحوم ومنتجاتها - والمخلفات الحيوانية</b>							
١٠٩	٢	٢	٢	٢	٢	٢	٢
١١٠	٢	٢	٢	٢	٢	٢	٢
١١١	٢	٢	٢	٢	٢	٢	٢
١١٢	٢	١	٢	٢	٢	٢	٢
١١٣	٢	١	٢	٢	٢	٢	٢
١١٤	٢	٢	٢	٢	٢	٢	٢
١١٥	١	١	١	١	١	١	١
١١٦	٢	١	٢	٢	٢	٢	٢
١١٧	٢	١	٢	٢	٢	٢	٢
١١٨	٢	٢	٢	٢	٢	٢	٢
<b>مادة الأمراض الباطنة :</b>							
١١٩	٢	٢	٢	٢	٢	٢	٢
١٢٠	٣	٣	٣	٣	٣	٣	٣
١٢١	٢	٢	٢	٢	٢	٢	٢
١٢٢	٢	٢	٢	٢	٢	٢	٢
١٢٣	٢	٢	٢	٢	٢	٢	٢
١٢٤	٢	٢	٢	٢	٢	٢	٢
١٢٥	٢	٢	٢	٢	٢	٢	٢
١٢٦	٢	١	٢	٢	٢	٢	٢
١٢٧	٢	٢	٢	٢	٢	٢	٢
<b>مادة الأمراض المعدية :</b>							
١٢٨	٢	١	٢	٢	٢	٢	٢
١٢٩	٢	٢	٢	٢	٢	٢	٢
١٣٠	٢	٢	٢	٢	٢	٢	٢
١٣١	٢	٢	٢	٢	٢	٢	٢
١٣٢	٢	٢	٢	٢	٢	٢	٢
١٣٣	٢	١	٢	٢	٢	٢	٢
١٣٤	٢	٢	٢	٢	٢	٢	٢
١٣٥	١	١	١	١	١	١	١
١٣٦	١	١	١	١	١	١	١
<b>مادة الطب الشرعي :</b>							
١٣٧	٢	٢	٢	٢	٢	٢	٢
١٣٨	٢	٢	٢	٢	٢	٢	٢
١٣٩	٢	٢	٢	٢	٢	٢	٢
١٤٠	٢	٢	٢	٢	٢	٢	٢
١٤١	٢	٢	٢	٢	٢	٢	٢
<b>مادة الولادة وأمراضها والتلقيح الاصطناعي :</b>							
١٤٢	٢	٢	٢	٢	٢	٢	٢
١٤٣	٢	٢	٢	٢	٢	٢	٢
١٤٤	٣	٢	٣	٣	٣	٣	٣
١٤٥	٢	١	٢	٢	٢	٢	٢
١٤٦	٢	٢	٢	٢	٢	٢	٢
١٤٧	٢	٢	٢	٢	٢	٢	٢
١٤٨	٢	١	٢	٢	٢	٢	٢
١٤٩	٢	١	٢	٢	٢	٢	٢
١٥٠	٢	١	٢	٢	٢	٢	٢

م	المدة		م	عدد الساعات	عدد الساعات	عملية	نظري
	عملية	نظري					
<b>مادة الجراحة البيطرية :</b>							
١٥١	٣	٢	٣	٣	٣	٣	٣
١٥٢	٣	٢	٣	٣	٣	٣	٣
١٥٣	٢	٢	٢	٢	٢	٢	٢
١٥٤	٢	٢	٢	٢	٢	٢	٢
١٥٥	٢	٢	٢	٢	٢	٢	٢
١٥٦	٢	٢	٢	٢	٢	٢	٢
١٥٧	١	١	١	١	١	١	١
١٥٨	٢	٢	٢	٢	٢	٢	٢
<b>مادة أمراض الدواجن والارانب :</b>							
١٥٩	٢	٢	٢	٢	٢	٢	٢
١٦٠	٢	٢	٢	٢	٢	٢	٢
١٦١	٢	٢	٢	٢	٢	٢	٢
١٦٢	٢	١	٢	٢	٢	٢	٢
١٦٣	٢	١	٢	٢	٢	٢	٢
<b>مادة الإنتاج الحيواني :</b>							
١٨٦	-	٢	-	-	-	-	٢
١٨٧	-	٢	-	-	-	-	٢
١٨٨	٢	٢	٢	٢	٢	٢	٢
١٨٩	٢	٢	٢	٢	٢	٢	٢
١٩٠	٢	٢	٢	٢	٢	٢	٢
١٩١	٢	٢	٢	٢	٢	٢	٢
<b>مادة الإحصاء :</b>							
١٩٢	-	٢	-	-	-	-	٢
١٩٣	٢	٢	٢	٢	٢	٢	٢

٢	٢	١٩٤	كمبيوتر (ب)	٢	١	١٦٤	أمراض الطيور البرية المهاجرة (ب)
-	٢	١٩٥	اقتصاديات مزارع الانتاج والالبان (ب)	٢	٢	١٦٥	أمراض الأرناب (متقدم) (ب)
-	٢	١٩٦	اقتصاديات مزارع الدواجن (ب)	٢	٢	١٦٦	الوقاية في مجال الدواجن (ب)
-	٢	١٩٧	اقتصاديات مزارع سمكية (ب)	٢	٢	١٦٧	التشخيص المعملی لأمراض الدواجن (ب)
-	٢	١٩٨	دراسات جسدوي (ب)	<b>مادة صحة الحيوان والبيئة :</b>			
-	٢	١٩٩	ادارة حقول (ب)	٢	٢	١٦٨	صحة حيوانات المزرعة (متقدم) (ب)
-	٢	٢٠٠	اقتصاديات مزارع انتاج اللحم (ب)	٢	٢	١٦٩	صحة الدواجن (متقدم) (ب)
<b>مادة الإرشاد البيطري :</b>				٣	٢	١٧٠	الصحة البيئية والتلوث (ب)
٢	١	٢٠١	طرق ارشاد (ب)	٢	٢	١٧١	مكافحة الأمراض الوبائية (ب)
٢	٢	٢٠٢	اعلام (وسائل الاعلان والاعلام) (ب)	٢	٢	١٧٢	مقاومة القوارض وناقلات الأمراض (ب)
-	٢	٢٠٣	علم الاجتماع (ب)	٢	٢	١٧٣	المبيدات الحشرية والصحة العامة (ب)
٢	٢	٢٠٤	أنظمة صحية بيطرية (ب)	٢	٢	١٧٤	صحة المساكن الحيوانية : مقررات نوعية في (مساكن الماشية - مساكن الدواجن - مساكن الأرناب - مساكن الحيوانات المنزلية وحيوانات التجارب) (ب)
-	٢	٢٠٥	احصاء حيوي (دراسة جدوي) (ب)	٢	٢	١٧٥	المطهرات والتطهير (ب)
-	١	٢٠٦	اقتصاد مزارع (ب)	-	٢	١٧٦	دراسة حدوث وانتشار الأمراض (وبائيات) مقررات نوعية في (وبائيات الحيوان) (ب)
<b>مادة أمراض الأسماك ورعايتها :</b>				<b>مادة الأمراض المشتركة :</b>			
٢	٢	٢٠٧	الأمراض الميكروبية (بكتيرية وفطرية وفيروسية) في الأحياء المائية (ب)	٢	٢	١٧٧	الأمراض المشتركة (متقدم) مقررات نوعية في (الأمراض البكتيرية والفطرية - الأمراض الفيروسية - الأمراض الطفيلية) (ب)
٢	٢	٢٠٨	الأمراض الطفيلية في الأحياء المائية (ب)	٢	٢	١٧٨	دور القوارض في نقل الأمراض المشتركة (ب)
١	٢	٢٠٩	مقررات نوعية في الأحياء المائية (ملوثات - إضافات علائق علاجية تخفيف - بيولوجيا - مزارع سمكية) (ب)	٢	٢	١٧٩	دور الحيوانات البرية في نقل الأمراض المشتركة (ب)
١	٢	٢١٠	استزراع ورعاية الأحياء المائية (أسماك المياه العذبة - أسماك المياه المالحة - أسماك الزينة - الأسماك البرية) (ب)	<b>مادة الوراثة والهندسة الوراثية :</b>			
٢	١	٢١١	التشخيص المعملی لأمراض الأسماك (ب)	٢	١	١٨٠	وراثة كائنات دقيقة (ب)
				٢	١	١٨١	هندسة وراثية (متقدم) (ب)
				-	١	١٨٢	وراثة سيتولوجية (ب)
				-	٢	١٨٣	وراثة عشائر (متقدم) (ب)
				-	٢	١٨٤	الوراثة الفسيولوجية (ب)
				٢	١	١٨٥	وراثة أشعاعية وكيميائية (ب)

\*\*\*\*\*

## بيان بالمقررات التي يتم تدريسها بدبلومات الدراسات العليا

م	المق	عدد الساعات	عدد الساعات	م	المق	عدد الساعات	عدد الساعات
	رر	نظري	عملي		رر	نظري	عملي
٤ -	دبلوم التلقيح الاصطناعي (Diploma of Artificial Insemination)			١ -	دبلوم الإرشاد البيطري (Diploma of Veterinary Extention)		
٢	أمراض الجهاز التناسلي	١	٢	٢	طرق إرشاد	١	٢
-	فسيولوجيا التناسل	٢	-	٢	إعلام ( وسائل الإعلان والأعلام )	٢	-
٢	ميكروبيولوجيا الجهاز التناسلي	١	٢	-	إحصاء حيوي وكمبيوتر (دراسة جدوي)	٢	-
٢	التلقيح الاصطناعي	٢	٢	٢	أنظمة صحية بيطرية	٢	-
١	كيمياء حيوي التناسل	١	١	-	اقتصاد ومزارع	١	-
١	تشريح وهستولوجيا الجهاز التناسلي	١	١	-	علم الاجتماع	٢	-
٨	مجموع الساعات النظرية والعملية	٨	٨	٦	مجموع الساعات النظرية والعملية	١٠	٦

٥- دبلوم أمراض الأسماك (Diploma of Fish Diseases)			٢- دبلوم حيوانات التجارب (Diploma of Laboratory Animals)		
٢	١	باثولوجيا الأسماك	٢	٢	رعاية حيوانات التجارب
٢	٢	رعاية وتغذية الأسماك	١	١	ميكروبيولوجيا حيوان التجارب
١	١	ميكروبيولوجيا الأسماك	١	١	طفيليات حيوانات التجارب
١	١	طفيليات الأسماك	١	١	باثولوجيا وباثولوجيا إكلينيكية
١	٢	أمراض الأسماك	٢	١	تشريح وهستولوجيا
١	١	فسيولوجيا الأسماك	٢	١	جراحة تجريبية
٨	٨	مجموع الساعات النظرية والعملية	٩	٧	مجموع الساعات النظرية والعملية
٦- دبلوم الصحة العامة البيطرية (Diploma of veterinary Public Health)			٣- دبلوم الحيوانات والطيور البرية (Diploma of Zoo Animals )		
٣	٢	صحة الحيوان	-	٢	فسيولوجيا البيئة
٢	١	ميكروبيولوجيا عامة	-	٢	صحة وأمراض مشتركة
٢	١	طفيليات عامة	٢	١	رعاية الحيوانات البرية
-	١	وبائيات	٢	٢	أمراض الحيوانات البرية (باطنة ومعديّة)
-	٢	الأمراض المشتركة	٢	١	أمراض الطيور البرية
-	٢	إحصاء حيوي وكمبيوتر	٢	-	جراحة وتوليد
٧	٩	مجموع الساعات النظرية والعملية	٨	٨	مجموع الساعات النظرية والعملية

١٠- دبلوم مراقبة الأغذية (Diploma of Food Hygiene)			٧- دبلوم التناسليات (Diploma of Reproduction)		
٢	٢	الرقابة الصحية على الألبان ومنتجاتها	٣	٢	أمراض الجهاز التناسلي والتوليد
٢	٢	الرقابة الصحية على اللحوم ومنتجاتها	٢	١	باثولوجيا الجهاز التناسلي
٢	١	ميكروبيولوجيا الأغذية	-	٢	فسيولوجيا التناسل
١	١	التحليل الكيميائي للأغذية	٢	١	تشريح وهستولوجيا الجهاز التناسلي
٢	١	تكنولوجيا وحفظ الأغذية	٢	١	طفيليات وميكروبيولوجيا
٩	٧	مجموع الساعات النظرية والعملية	٩	٧	مجموع الساعات النظرية والعملية
١١- دبلوم رعاية الحيوان (Diploma of Animal management)			٨- دبلوم الطيور والأرانب (Diploma of poultry Diseases)		
٢	٢	سلوكيات الحيوان ورعايته	٢	٢	أمراض الطيور والأرانب

١	١	صحة الحيوان	٢	١	طفيليات الطيور والأرانب
١	١	تربية وتحسين الحيوان	٢	١	باثولوجيا الطيور والأرانب
٢	١	تغذية الحيوان وسوء التغذية	٢	١	ميكروبيولوجيا الطيور والأرانب
٢	١	إنتاج حيوانات المزرعة	١	٢	صحة وتغذية الطيور والأرانب
-	٢	فسيولوجيا التناسل	٩	٧	مجموع الساعات النظرية والعملية
٨	٨	مجموع الساعات النظرية والعملية	<b>٩ - دبلوم الباثولوجيا الإكلينيكية (Diploma of Clinical Pathology)</b>		
<b>١٢ - دبلوم الحيوانات المنزلية (Diploma of Pet Animals)</b>			٢	٣	باثولوجيا إكلينيكية
٢	٢	أمراض الحيوانات المنزلية (باطنة معدية)	٢	٢	باثولوجيا عامة
١	١	رعاية وتغذية الحيوانات المنزلية وطيور الزينة	١	١	ميكروبيولوجيا إكلينيكية
٢	١	أمراض طيور الزينة	١	١	طفيليات إكلينيكية
٢	١	جراحة	٢	١	كيمياء حيوي
١	١	توليد	٨	٨	مجموع الساعات النظرية والعملية
١	١	فارماكولوجيا إكلينيكية			
٩	٧	مجموع الساعات النظرية والعملية			

م	المقـــــــــــــرر		م	المقـــــــــــــرر	
	عدد الساعات	عملية		عدد الساعات	نظري
<b>١٦ - دبلوم المخلفات الحيوانية (Diploma of Animal Byproducts)</b>			<b>١٣ - دبلوم أمراض حيوانات المزرعة (Diploma of Farmstock Diseases)</b>		
٣	٢	الرقابة الصحية على اللحوم	٢	٢	أمراض باطنة
٢	٢	المخلفات الحيوانية	٢	٢	أمراض معدية
٢	١	صحة بينية	١	١	تغذية الحيوان وسوء التغذية
١	١	فارماكولوجيا (هرمونات دوائية)	١	١	باثولوجيا
١	١	صحة وإدارة المجازر	١	١	طفيليات خاصة
٩	٧	مجموع الساعات النظرية والعملية	١	١	جراحة خاصة
			٨	٨	مجموع الساعات النظرية والعملية
<b>١٧ - دبلوم تلوث البيئة (Diploma of Environmental Pollution)</b>			<b>١٤ - دبلوم الأدوية والمستحضرات الطبية (Diploma of Veterinary Pharmacology)</b>		



٣	٢	صحة بيئية و وبائيات	٢	٢	فارماكولوجيا بيطرية
٢	١	طفيليات عامة	١	١	كيمياء صيدلانية
٢	١	السموم البيطرية	٢	٢	فسيولوجيا
١	٢	النظائر المشعة ( استعمالها وطرق الوقاية منها)	١	١	سموم بيطرية
١	١	المخلفات الحيوانية	٢	٢	صيدلانيات بيطرية
٩	٧	مجموع الساعات النظرية والعملية	٨	٨	مجموع الساعات النظرية والعملية
١٨ - دبلوم الطفيليات التطبيقي (Diploma of Applied Parasitology)			١٥ - دبلوم الجراحة البيطرية (Diploma of Veterinary Surgery)		
١	١	أوليات	٢	٢	جراحة الحيوان
٢	٢	ديدان	١	١	الأشعة
١	١	حشرات	١	١	التخدير
٢	١	باثولوجيا أمراض طفيلية	٢	٢	تشريح جراحي
٢	١	صحة وأمراض مشتركة	٢	٢	باثولوجيا جراحية
١	١	مناعة طفيلية	٨	٨	مجموع الساعات النظرية والعملية
٩	٧	مجموع الساعات النظرية والعملية			

م	المقــــــــــــرر	عدد الساعات نظري	عدد الساعات عملي	م	المقــــــــــــرر	عدد الساعات نظري	عدد الساعات عملي
٢١ - الكيمياء الحيوية الإكلينيكية (Diploma of Clinical Biochemistry)				١٩ - دبلوم ميكروبيولوجيا الحيوان (Diploma of Animal Microbiology)			
٢	الكيمياء الحيوية ( أساسيات )	١	٢	٢	بكتريولوجيا	٣	٢
١	الكيمياء الحيوية الإكلينيكية	٢	١	٢	مناعة	٢	٢
١	البيولوجيا الجزيئية	٢	١	٢	فطريات	١	٢
٢	كيمياء حيوي الميكروبات	١	٢	٢	فيروسولوجيا	٢	٢
١	فسيولوجيا الدم	١	١	٨	مجموع الساعات النظرية والعملية	٨	٨
١	علم الطفيليات الإكلينيكي	١	١	٢٠ - دبلوم الطب الشرعي والسموم البيطرية (Diploma of Forensic Medicine and Toxicology)			
٨	مجموع الساعات النظرية والعملية	٨	٨	٣	الطب الشرعي البيطري والسموم	٣	٣
				٢	كيمياء التحاليل الطبية الشرعية	١	٢
				٢	باثولوجيا	٢	٢
				٢	الأدوية البيطرية	١	٢
				٩	مجموع الساعات النظرية والعملية	٧	٩

\*\*\*\*\*

**شروط القيد والتسجيل**  
**لدرجتي الماجستير والدكتوراه ، ودبلومات الدراسات العليا**  
**والطلاب الوافدين والأوراق والمستندات المطلوبة**

**أولاً : درجة الماجستير**

**يشترط في قيد الطالب لدرجة الماجستير في العلوم الطبية البيطرية :**

- أ- أن يكون حاصلًا على درجة البكالوريوس في العلوم الطبية البيطرية من إحدى الجامعات المصرية ، أو حاصلًا على درجة معادلة لها من معهد علمي آخر معترف به من الجامعة وذلك بتقدير عام جيد وتقدير جيد جدا في مادة التخصص على الأقل .
- ويعفى الطلاب الوافدون الراغبون في التسجيل بالدراسات العليا بالكلية من شرط الحصول على تقدير ( جيد ) في الدرجة الجامعية الأولى بشرط اجتياز الطالب امتحانات المقررات التي يري القسم المختص اضافتها ويقرها مجلس الكلية لرفع المستوى العلمي للطالب وذلك مقابل الرسوم الدراسية المقررة للطلاب الوافدين .

" تم تعديل الفقرة بالقرار الوزاري رقم ٣١٧٤ بتاريخ ٢٠٠٦/١٢/١٧ "

- ب- أو أن يكون حاصلًا على دبلوم الدراسات العليا في أحد فروع التخصص بتقدير عام جيد وتقدير جيد جدا في مادة التخصص على الأقل على أن تكون من مواد الدبلوم التي سبق أن درسها الطالب والتي لا تقل ساعاتها الدراسية عن ٣ ساعات نظرية وعملية أسبوعيا .

- ج- يقوم طالب الماجستير بنشر بحث من رسالته ويقدم منشورا أو مقبولا للنشر بتاريخ يسبق الموافقة علي تشكيل لجنة الحكم والمناقشة من قبل الجامعة ويكون من ضمن مصوغات تشكيل لجنة الحكم والمناقشة

" فقرة مضافة بالقرار الوزاري رقم (١٠٥٣) بتاريخ ٢٠١٠/٥/٣٠ "

- د - مدة القيد للحصول على درجة الماجستير في العلوم الطبية البيطرية سنتان ميلاديتان على الأقل من تاريخ موافقة مجلس الكلية على التسجيل منها سنة للدراسة التمهيدية

وسنة لإجراء البحث وإعداد الرسالة ولا يجوز أن يبقى الطالب مقيدا لهذه الدرجة أكثر من أربع سنوات ولمجلس الكلية مد المدة لفترة أخرى لا تتجاوز عامين آخرين وذلك بناء على طلب المشرف أو المشرفين وموافقة مجلس القسم ولجنة الدراسات العليا بالكلية على ذلك بحيث لا تتجاوز مدة الدراسة ٦ سنوات .

**\* يشترط في الطالب لنيل درجة الماجستير في العلوم الطبية البيطرية :**

أ. أن يتابع لمدة السنة الدراسية التمهيدية التي يقرها مجلس الكلية بناء على اقتراح مجالس الأقسام المختصة على أن تشمل هذه الدراسة :

١- مادة التخصص بمعدل ٣ ساعات نظري ، ٤ ساعة عملي أسبوعيا

٢- مقرر طرق بحث بمعدل ١ ساعة نظري + ٣ ساعة عملي أسبوعيا

٣- عدد ٣:٥ مقررات من مقررات الدراسات العليا المبينة في المادة ( ٢٩ ) والتي تستدعيها طبيعة البحث من المواد المساعدة وذلك في حدود ١٠-١٢ ساعة نظرية و عملية أسبوعيا

ب- أن يؤدي بنجاح الامتحان التحريري والعملي والشفوي في المقررات الدراسية ويعقد الامتحان مرتين في العام ويكون امتحان الطالب في جميع المقررات في كل مرة يتقدم إليه ويستثنى من ذلك الطالب الراسب في مقرر الإحصاء الحيوي فيكون إعادة امتحانه دون المقررات التي سبق نجاحه فيها ، وتكون فرص التقدم للامتحان ضعف عدد مرات الامتحان السنوي ( أي أربع مرات ) ويكون للطالب الراسب في الإحصاء فقط فرصة خامسة وأخيرة ، ولمجلس الكلية بناء على اقتراح الأقسام المختصة حرمان الطالب من دخول الامتحان إذا قلت نسبة حضوره عن ٧٥% وفي حالة حرمانه يعيد جميع المقررات دراسة وامتحانا .

ج - يبين في شهادة درجة الماجستير في العلوم الطبية البيطرية مادة التخصص وعنوان الرسالة .

## ثانيا : درجة الدكتوراه

**يشترط في القيد لدرجة دكتوراه الفلسفة في العلوم الطبية البيطرية :**

- أن يكون حاصلًا على درجة الماجستير في العلوم الطبية البيطرية في مادة التخصص التي يرغب القيد فيها من إحدى الجامعات المصرية أو على درجة معادلة لها من معهد علمي آخر معترف به من الجامعة .
- مدة القيد للحصول على درجة دكتور الفلسفة في العلوم الطبية البيطرية ثلاث سنوات ميلادية على الأقل من تاريخ موافقة مجلس الكلية ولا يجوز أن يبقى الطالب مقيد لهذه الدرجة أكثر من خمس سنوات إلا إذا رأى مجلس الكلية الإبقاء على التسجيل لمدة أخرى بحيث لا تتجاوز ثلاث سنوات يحددها بناء على تقرير المشرف بعد اخذ رأى مجلس القسم المختص مع مراعاة أحكام اللائحة التنفيذية لقانون تنظيم الجامعات بحيث لا تتجاوز الدراسة الكلية ٨ سنوات.

**يشترط في الطالب لنيل درجة دكتوراه الفلسفة في العلوم الطبية البيطرية :**

- أ- أن يتابع لمدة سنة ميلادية كاملة الدراسة التكميلية التي تقرها لجنة الدراسات العليا ومجلس الكلية بناء على اقتراح مجالس الأقسام المختصة على أن تشمل هذه الدراسة عدد من ٣:٥ مقررات مساعدة من مقررات الدراسات العليا المبينة ( مقررات لم يسبق أن درسها الطالب بالماجستير) على أن تكون جميعها بحد أقصى ١٠ : ١٢ ساعة نظرية وعملية أسبوعيا ولا يحق للطالب التقدم لأول امتحان إلا بعد استيفاء نسبة الحضور المقرر لكل مقرر دراسي على حدة .
- ب- أن يؤدي الطالب بنجاح الامتحان التحريري والشفوي والعملية في مقررات الدراسة التكميلية المكلف بها قبل تقديمه الرسالة ويقدر نجاح الطالب فيها بأحد التقديرات ، ويعقد الامتحان مرتين في العام ويكون امتحانه في المقررات التي رسب فيها في المواعيد التي يحددها مجلس الدراسات العليا والبحوث بناء على اقتراح مجلس الكلية ، وتكون فرصة التقدم للامتحان ضعف عدد مرات الامتحان السنوي ( أربع مرات ) ويكون للطالب الراسب في الإحصاء فقط فرصة خامسة وأخيرة ويحرم الطالب من دخول امتحان أي مقرر إذا كانت نسبة حضوره تقل عن ٧٥% وفي حالة امتحانه

يعيد المقررات التي حرم منها دراسة وامتحاناً ولا يستلزم رسوب الطالب أو حرمانه في مقرر أو أكثر إعادة امتحانه في جميع المقررات الدراسية .

ج - أن يقوم الطالب ببحوث مبتكرة في الموضوع الذي تم تسجيله فيه لمدة ثلاث سنوات على الأقل من تاريخ موافقة مجلس الكلية على تسجيله ولمجلس الكلية بناء على طلب المشرف أن يرخص للطالب القيام ببعض التجارب العملية في معهد علمي آخر معترف به من الجامعة.

د - أن يقوم الطالب بتقديم حلقة دراسية بعد مضي سنة ميلادية على الأقل من التسجيل حول أبحاث رسالته ومجال مادة تخصصه يقرر قبولها لجنة من جميع الأساتذة والأساتذة المساعدين للمادة بالقسم.

هـ - أن يقدم الطالب بنتائج بحوثه رسالة تقبلها لجنة الحكم على أن تتم مناقشة الطالب في رسالته علانية وان يكون مستوفيا الشروط الآتية :

- ١ - اجتياز جميع امتحانات المقررات الدراسية التكميلية .
- ٢ - قبول الحلقة الدراسية التي يقدمها \_\_\_\_\_ .
- ٣ - نشر بحث واحد علي الأقل من رسالته ويقدم منشورا أو مقبولا للنشر بتاريخ يسبق الموافقة علي تشكيل لجنة الحكم والمناقشة من قبل الجامعة ويكون من ضمن مصوغات تشكيل لجنة الحكم والمناقشة

ذ - يبين في شهادة دكتوراه الفلسفة في العلوم الطبية البيطرية مادة لتخصص وعنوان الرسالة .

## آلية تلقي الشكاوى والتظلمات لطلاب الدراسات العليا

\*\*\*\*\*

- ١- يتقدم طالب الدراسات العليا بطلب التظلم أو الشكوى للسيد ا.د/ عميد الكلية .
- ٢- يقوم السيد ا.د/ عميد الكلية بتوجيه التظلم أو الشكوى للسيد ا.د/ وكيل الكلية للدراسات العليا والبحوث والعلاقات الثقافية للدراسة والإفادة .
- ٣- يقوم السيد ا.د/ وكيل الكلية للدراسات العليا والبحوث والعلاقات الثقافية بتوجيه التظلم أو الشكوى الى الجهة المعنية داخل الكلية ( كمنترول – إدارة الدراسات العليا – شئون خريجين - ... الخ ) .
- ٤- يتلقى السيد ا.د/ وكيل الكلية للدراسات العليا والبحوث والعلاقات الثقافية الإفادة والرد من الجهة المعنية بإعداد دراسة أسباب الشكوى أو التظلم وإبداء الرأي .
- ٥- يقوم السيد ا.د/ وكيل الكلية للدراسات العليا والبحوث والعلاقات الثقافية بالوقوف على أسباب الشكوى أو التظلم والعمل على حلها بما يتفق مع النظم واللوائح المنظمة لشئون الدراسات العليا بالكلية و الجامعة وقانون تنظيم الجامعات .
- ٦- يقوم السيد ا.د/ وكيل الكلية للدراسات العليا والبحوث والعلاقات الثقافية بإعداد مذكرة تفصيلية للعرض على السيد ا.د/ عميد الكلية موضحاً فيها أسباب الشكوى أو التظلم والطرق التي اتخذت لإزالة أسباب الشكوى أو التظلم .
- ٧- يقوم السيد ا.د/ عميد الكلية - بالتصديق على إزالة أسباب الشكوى أو التظلم بالتفويض أو العرض على مجلس الكلية مع اتخاذ الإجراءات القانونية ( إذا لزم الأمر ) .
- ٨- تتخذ هذه الإجراءات ويبلغ الطالب بالنتيجة خلال ٧٢ ساعة على الأكثر من تاريخ التقدم بالتظلم أو الشكوى.

## أحكام مشتركة لدرجتي الماجستير والدكتوراه

- ❖ تقدم طلبات القيد خلال شهري مارس وسبتمبر من كل عام .
- ❖ يتقدم الطالب بطلب القيد لعميد الكلية الذي يحيله إلى مجلس القسم المختص لتحديد موضوع البحث وبرنامج الدراسة ثم يعرض الأمر بعد استيفاء جميع الأوراق على لجنة الدراسات العليا و مجلس الكلية لإقراره .
- ❖ يحدد عنوان الرسالة قبل تقديمها بشهرين على الأقل ويجوز للجنة الحكم والمناقشة إجراء تعديل على عنوان الرسالة دون الإخلال بموضوع البحث .
- ❖ لمجلس الكلية أن يوقف قيد الطالب لفترة معينة إذا تقدم بعذر مقبول يمنعه من مواصلة دراسته أو أبحاثه ولا تحسب مدة الإيقاف ضمن المدة المنصوص عليها سابقا
- ❖ يسقط قيد الطالب في إحدى الحالات الآتية :
  - ◀ إذا كان تقرير المشرف عنة غير مرضى خلال فترة القيد .
  - ◀ إذا انقضت المدة المقررة ولم يقدم رسالته .
  - ◀ إذا رفضت لجنة الحكم والمناقشة الرسالة مرتين متتاليتين .

\* \* \*

## ثالثاً : دبلومات الدراسات العليا

**يشترط في قيد الطالب لنيل أي من دبلومات الدراسات العليا الخضار إليها سابقاً:**

- أن يكون حاصلًا على درجة البكالوريوس في العلوم الطبية البيطرية من إحدى الجامعات المصرية ، أو على درجة معادلة لها من معهد علمي آخر معترف به من الجامعة.
- أن يكون منتظماً في الدراسة طبقاً للجدول الدراسية التي تعدها الكلية .

### **القيد والدراسة والامتحانات:**

- ⊖ تقدم طلبات القيد للحصول على أحد الدبلومات خلال شهر سبتمبر من كل عام
- ⊖ مدة الدراسة لنيل أي من دبلومات الدراسات العليا سنة كاملة ولا يجوز أن يبقى الطالب مقيد بالدبلوم أكثر من سنتين .
- ⊖ تعقد امتحانات دبلومات الدراسات العليا مرتين في العام ويكون امتحان الطالب تحريراً وعملياً وشفوياً في جميع المقررات الدراسية في كل مرة يتقدم إليها وتكون فرص التقدم للامتحان ضعف عدد مرات الامتحان السنوي أي أربع مرات .
- ⊖ لمجلس الكلية بناء على طلب مجالس الأقسام المختصة أن يحرم الطالب من التقدم للامتحان إذا كانت نسبة حضوره تقل عن ٧٥% - وفي حالة حرمانه يعيد المقررات التي حرم منها دراسة وامتحاناً .



**نظام إعداد وتقديم  
رسائل الماجستير والدكتوراه  
بجامعة المنصورة**

## أولاً : شروط الإعداد والتقديم

- ◀ يراعى في إعداد وتقديم رسائل الماجستير والدكتوراه بكليات جامعة المنصورة القواعد الواردة في هذه اللائحة .
- ◀ يكون طالب الدراسات العليا هو المسئول عن التقيد بقواعد إعداد وتقديم الرسالة الواردة بهذه اللائحة طبقاً لتوجيهات المشرف الرئيسي .
- ◀ يلتزم طالب الدراسات العليا عند تشكيل لجنة الحكم والمناقشة على الرسالة بتقديم عدد من نسخ الرسائل على النحو التالي :

١- نسخه للدراسات العليا بالجامعة مجلده تجليداً مبدئياً معتمده من رئيس القسم ووكيل الكلية لدراسات العليا والبحوث وعميد الكلية مرفقاً بمذكرة تشكيل لجنة الحكم والمناقشة .

٢- عدد من النسخ بعدد السادة أعضاء لجنة الحكم والمناقشة وبعد انتهاء المناقشة ومنح الدرجة العلمية يقدم الطالب النسخ المنقحة مجلده طبقاً لقرار مجلس الجامعة على النحو التالي :

١ - نسختين للإيداع بمكتبة الرسائل العلمية بالكلية

ب- نسخه من الرسالة + CD للمكتبة المركزية بالجامعة

ج - نسخه لمكتبة الأسكندرية

- على الباحث أن يرفق بكل من هذه النسخ ملخصاً باللغة العربية وآخر باللغة الانجليزية
- على الباحث أن يقدم للكلية ملخصاً واحداً للرسالة باللغة العربية للعرض على أعضاء مجلس الجامعة عند نظر موضوع منح الدرجة العلمية .

## ثانيا : طباعة الرسالة

- يجب أن تكتب الرسالة بالحاسب الآلي على طابعه ليزر بحروف كبيره على الوجهين بالخط النسخ ( بنط ١٤ ) أما بالنسبة للغة الانجليزية فتكتب (بنط ١٢) خط Times ويترك هامش ٢,٥ سم من كل جانب ، ٣,٥ سم من الجانب الايمن وترقم الصفحات في وسط الصفحة من أسفل ولا يجوز أن يتم تعديل اي بيان من البيانات الواردة بها سواء بالكشط أو بالكتابة باليد ويعتبر الباحث مسئولا مسئوليه كاملة عن أية أخطاء مطبعية أو لغويه في الرسالة المقدمه .
- يجب أن تطبع الرسالة على ورق ابيض ناصع ٨٠ جرام بحجم الكوارتر مقاس ( ٢٨/٢٢ سم ) .

## ثالثا : شكل الرسالة

- يجب أن يكون تجليد الرسالة تجليد بكعب جلد بني غامق وجسم الغلاف مشمع بني غامق لرسائل الدكتوراه وبكعب جلد اخضر غامق وجسم الغلاف مشمع اخضر غامق لرسائل الماجستير ويجوز لكل كليه إعداد غلاف ورق مصقول من البنداكوت تكتب عليه بيانات صفحة العنوان ويغلف فوق التجليد ويحدد لكل كليه لون ورق مستقل كلما أمكن ذلك .
- يكتب باللون الذهبي على كعب الرسالة الجلد البيانات الاتيه :

### ● جامعة المنصورة

كلية : .....

قسم : .....

### ● رسالة ( ماجستير – دكتوراه )

اسم الباحث : .....

السنة الميلادية : .....

- يكتب على صفحة عنوان الرسالة البيانات التالية من أعلى إلى أسفل بالترتيب التالي :

● شعار الجامعة

اسم الكلية : .....

عنوان الرسالة : .....

بحث مقدم من الطالب : .....

● تحت إشراف لجنة الإشراف ( المشرف الرئيسي ثم أعضاء اللجنة) مرتبه طبقاً للأقدمية {.

للحصول على درجة : .....

العام الجامعي : .....

● وجه باللغتين العربية و أخرى باللغتين الإنجليزية .

١- تخصص صفحة للمشرفين ومساعدتهم وفقاً لنموذج رقم (١)

٢- تخصص صفحة لأعضاء لجنة الحكم والمناقشة وفقاً لنموذج رقم (٢)

٣- تعد قائمة للمحتويات ويبين فيها فصول الرسالة وموضوعاتها وأرقام الصفحات

المقابلة لها ، كما تعد قائمه للأشكال وقائمه للجداول عند الاقتضاء يبين في الأولى

رقم الشكل والصفحة المقابلة له ، وفي الثانية رقم الجدول والصفحة المقابلة .

٤- تعد صفحة للتمهيد والشكر تلي صفحة لنموذج (١) .

٥- ترتب المصادر و المراجع العلمية في قائمه ترتيباً أبجدياً بحسب عنوان الكتاب

أو اسم المؤلف وفي حالة البحوث المرجعية فيمكن ان ترتب ترتيباً أبجدياً أو ترقيم

ترتيباً مسلسلاً من بدايتها حتى نهايتها ويكتب في البحوث المرجعية عنوان البحث .

٦- يجب ان تتضمن الرسالة ملخصاً يتضمن أهم النتائج التي توصل إليها الباحث

والتوصيات التي يقترحها على ان يكون ذلك باللغتين العربية و باللغتين الإنجليزية طبقاً

للوائح الداخلية للكليات .

٧- يسرى هذا النظام على كافة رسائل طلاب الدراسات العليا والتي تقدم

المناقشة والحكم اعتباراً من ١/١٠/٢٠٠٣ .

**\*\* نموذج رقم (١) :**

صفحة السادة المشرفين ومساعدتهم

عنوان الرسالة : .....

اسم الباحث : .....

إشراف : .....

م	الاسم	الوظيفة	التوقيع
١			
٢			
٣			
٤			

عميد الكلية

وكيل الكلية للدراسات العليا

رئيس القسم

.....

.....

.....

**\*\* نموذج رقم (٢) :**

**صفحة السادة أعضاء لجنة الحكم والمناقشة**

عنوان الرسالة : .....

اسم الباحث : .....

إشراف : .....

الوظيفة	الاسم	م
		١
		٢
		٣
		٤

**لجنة الحكم و المناقشة :**

الوظيفة	الاسم	م
		١
		٢
		٣
		٤

عميد الكلية

وكيل الكلية للدراسات العليا

رئيس القسم

.....

.....

.....

## رابعاً : الطلاب الوافدين

تنظيم قواعد وإجراءات تنسيق قبول الطلاب الوافدين:

- أ- تقدم أوراق الطلاب الراغبين في التسجيل بالدراسات العليا ( دبلوم - ماجستير - دكتوراه ) .
- ب- تقدم الأوراق في موعد مبكر حيث أن آخر موعد لورود هذه الأوراق للوزارة هو نهاية شهر يونيو من كل عام وما يرد من طلبات بعد هذا الموعد سوف ينظر في قبولها للعام التالي .
- ج - يحصل الطالب على موافقة مبدئية من الكلية بعد سداد رسوم التسجيل والقيد .
- د - ترسل الأوراق من خلال مكتب الوافدين في الجامعة إلى الإدارة العامة للوافدين في الوزارة حيث لا يجوز قبول أي من الطلاب الوافدين بالكلية إلا من خلال الوزارة وذلك لاتخاذ إجراءات الحصول على الموافقة النهائية ضمانا لاستيفاء المرشحين لشروط القبول وتحقيقا لمبدأ تكافؤ الفرص وحرصا على مصلحة الطلاب وانتظام العملية التعليمية .

\* لمزيد من المعلومات يمكنكم الدخول على موقع الكلية وعلى شبكة الانترنت الخاصة بجامعة المنصورة للاطلاع على كافة

التفاصيل واستمارات التسجيل الخاصة بالطلاب الوافدين ومكتب الوافدين بجامعة المنصورة.

**زمن الامتحان ، وتقديرات النجاح للمقررات التي يتم تدريسها  
لدرجةتي الماجستير والدكتوراه ، وديانات الدراسات العليا**

**( أ ) زمن الامتحان**

- يقدر زمن الامتحان التحريري النهائي بثلاث ساعات لكل مقرر تكون ساعاته الدراسية النظرية والعملية الأسبوعية ثلاث ساعات فأكثر وساعتين لأقل من ذلك .

**( ب ) توزيع الدرجات و تقديرات النجاح**

١- تقدر الدرجة العظمى بمائة درجة لكل مقرر تكون ساعاته الدراسية النظرية والعملية الأسبوعية ثلاث ساعات فأكثر وخمسون درجة لأقل من ذلك، وتوزع هذه الدرجات بمعدل ٥٠% للامتحان التحريري النهائي ، ٥٠% للاختبارات العملية والشفوية

٢- يقدر نجاح الطالب في كل مقرر بأحد التقديرات الآتية :

النسبة	التقدير
٩٠% فأكثر من مجموع الدرجات	ممتاز
٨٠% فأكثر من مجموع الدرجات	جيد جدا
٧٠% فأكثر من مجموع الدرجات	جيد
٦٠% فأكثر من مجموع الدرجات	مقبول

٨- ويكون رسوب الطالب بأحد التقديرين الآتيين :  
ضعيف// من ٤٥% إلى اقل من ٦٠% من مجموع الدرجات.  
ضعيف جدا لأقل من ٤٥% من مجموع الدرجات.



## الرسوم الدراسية

### أولاً : الطلاب المصريين

أ- الدكتوراه ( ٣٢١٠ ) جنيه أول سنة ثم بعد ذلك ( ٢٩٥٧ ) مصاريف سنوية طوال

فترة التسجيل + خمسون جنيه مقابل استخراج الكارنيه .

ب - الماجستير ( ٢٦١٠ ) أول سنة ثم بعد ذلك مصاريف سنوية ( ٢٣٥٧ ) طوال فترة

التسجيل + خمسون جنيه مقابل استخراج الكارنيه .

ج - الدبلومات ( ٢١١٠ ) جنيه + خمسون جنيه مقابل استخراج الكارنيه .

\* وتسدد الرسوم السابق الإشارة إليها سنويًا .

### ثانياً : الطلاب الوافدين

أ- الدكتوراه ( ١٥٠٠ ) دولار رسم قيد لأول مرة + ( ٥٠٠٠ ) دولار مصروفات

سنوية .

ب - الماجستير ( ١٥٠٠ ) دولار رسم قيد لأول مرة + ( ٥٠٠٠ ) دولار مصروفات

سنوية .

ج - الدبلومات ( ١٥٠٠ ) دولار رسم قيد لأول مرة + ( ٥٠٠٠ ) دولار مصروفات

سنوية .

## بيان المستندات المطلوبة للقيـد / التسجيل بالدراسات العليا بالكلية

م	أولاً: دبلومات الدراسات العليا (٢١٤٠ ج)	م	ثانياً: درجة الماجستير (٢٦٤٠ ج)	م	ثالثاً: درجة الدكتوراه (٣٢٤٠ ج)
١	أصل شهادة مؤمنة لدرجة البكالوريوس بالتقدير العام (حديثة) + عدد ٢ صورة ضوئية	١	شهادة مؤقّنة + عدد ٢ شهادة تقديرات لدرجة البكالوريوس "حديثة" (في حال التقدم بالبكالوريوس) ، أو شهادة بكالوريوس + عدد ٢ شهادة دبلوم الدراسات العليا موضحاً بها تقديرات المقررات وساعات الدراسة (في حال التقدم بالدبلوم)	١	عدد ٢ شهادة ماجستير حديثة + شهادة بكالوريوس (مؤقّنة) + بيان بالمقررات التي درسها بالماجستير موضح بها عدد الساعات النظرية والعملية لكل مقرّر وتقديراتها .
٢	أصل شهادة الميلاد (كمبيوتر) + صورة ضوئية	٢	أصل شهادة الميلاد (كمبيوتر)	٢	أصل شهادة الميلاد (كمبيوتر)
٣	خطاب من جهة العمل بالموافقة على القيد بدبلوم الدراسات العليا أو أقرار في حالة عدم العمل	٣	أصل شهادة (ICDL) دولية معتمدة ومختومة من مركز الحساب العلمي بالجامعة شرط منح الدرجة	٣	أصل شهادة (ICDL) دولية معتمدة ومختومة من مركز الحساب العلمي بالجامعة
٤	الموقف من التجنيد ( بالنسبة للذكور) + صورة ضوئية	٤	أصل شهادة (IC3) معتمدة ومختومة من مركز الحساب العلمي بالجامعة بالنسبة للطلاب الوافدين	٤	أصل شهادة (IC3) معتمدة ومختومة من مركز الحساب العلمي بالجامعة بالنسبة للطلاب الوافدين
٥	عدد ٦ صور شخصية حديثة	٥	أصل شهادة (التوظيف) من مركز حكومي معتمد (الأمديست) بحد أدنى (٤٣٣) درجة أو (IELTS) بحد أدنى (٤) درجات شرط تشكيل لجنة حكم ومناقشة	٥	أصل شهادة (التوظيف) من مركز حكومي معتمد (الأمديست) بحد أدنى (٤٣٣) درجة أو (IELTS) بحد أدنى (٤) درجات شرط تشكيل لجنة حكم ومناقشة
٦	صورة البطاقة القومية	٦	إفادة من لجنة أخلاقيات البحث العلمي بالكلية بقبول الخطة البحثية الخاصة بالرسالة	٦	إفادة من لجنة أخلاقيات البحث العلمي بالكلية بقبول الخطة البحثية الخاصة بالرسالة
٧	عدد ٢ ملف بلاستيك خرامه	٧	إفادة التشابه من (المكتبة المركزية بالجامعة)	٧	إفادة التشابه من (المكتبة المركزية بالجامعة)
٨	ملف قيد و تسجيل من الدراسات العليا بالكلية	٨	إفادة بالتسجيل ببنك المعرفة من المكتبة المركزية بالجامعة	٨	إفادة بالتسجيل ببنك المعرفة من المكتبة المركزية بالجامعة
٩	كتابة الاسم والرقم القومي والدبلوم خلف صورة شخصية	٩	البطاقة التعريفية للمعيدين من (المكتبة المركزية بالجامعة)	٩	البطاقة التعريفية للمدرسين المساعدين من (المكتبة المركزية بالجامعة)
		١٠	خطاب من جهة العمل بالموافقة على التسجيل لدرجة الماجستير أو أقرار في حالة عدم العمل	١٠	خطاب من جهة العمل بالموافقة على التسجيل لدرجة الدكتوراه أو أقرار في حالة عدم العمل
		١١	الموقف من التجنيد ( بالنسبة للذكور )	١١	الموقف من التجنيد ( بالنسبة للذكور )
		١٢	عدد ٦ صور شخصية حديثة	١٢	عدد ٦ صور شخصية حديثة
		١٣	صورة البطاقة القومية	١٣	صورة البطاقة القومية
		١٤	عدد ٢ ملف بلاستيك خرامه	١٤	عدد ٢ ملف بلاستيك خرامه
		١٥	صورة من كل المستندات السابقة	١٥	صورة من كل المستندات السابقة
		١٦	ملف قيد و تسجيل من الدراسات العليا بالكلية	١٦	ملف قيد و تسجيل من الدراسات العليا بالكلية

\* ملحوظة : يتم سداد الرسوم المذكورة أعلاه من خلال كارت فيزا لأي بنك وفي حالة السداد نقداً يسدد الطالب ٥% رسوم إضافية

مع ارق الامنيات بالنجاح والتوفيق

**الاعداد**

١/ رضوى صلاح مصطفى عبد اللطيف

رئيس قسم الدراسات العليا