



# دليل الطالب

لمرحلة الدراسات العليا

(دكتوراه - ماجستير - دبلوما)

" كلية الطب البيطري / جامعة المنصورة "





**كلمة**  
**السيد أ.د / عادل التابعي إبراهيم زغلول**  
**عميد كلية الطب البيطري جامعة المنصورة**

\*\*\*

أبنائي .. طلبة وطالبات الكلية الأعزاء

كل عام وأنتم بخير

تحقيقاً للنمو التكاملي لجامعة المنصورة وتلبية لحاجة المجتمع والتزاماً بدعم وتطوير البحث العلمي واستثماراً للطاقات البشرية وإيماناً من الجامعة بدورها في خدمة المجتمع المحيط استشعرت جامعة المنصورة بضرورة قيامها بدورها في التعليم البيطري حيث أنشأت الجامعة كلية الطب البيطري منذ العام الجامعي ١٩٩٥/١٩٩٦ وبرسالة سامية وبرؤية ملهمة طموحة نحن في هذه الكلية نعمل جاهدين لتأسيس صرح تعليمي شامخ وعضو هيئة تدريس وباحث ناهض مواكب للتطور العالمي في التعليم البيطري قادر علي تخريج أطباء بيطريين أكفاء ملتزمون بأخلاق المهنة يمكنهم ممارسة مسار مهني ناجح ومحترف وقادر علي اختراق سوق العمل والمنافسة المحلية والاقليمية وتدعيم البحوث العلمية والمهنية وتطويرها لمعالجة التحديات التي تواجه تنمية الثروة الحيوانية والتحديات الصحية في المجتمع بالمشاركة مع المؤسسات الاخرى واضعين خدمة المجتمع نصب أعيننا إيماناً منا بدور الجامعة في خدمة المجتمع والمشاركة في التنمية المستدامة.

ونعدكم أنا وزملائي من أعضاء الهيئة التدريسية صنع هذه الكوادر الهامة حتي ياحذوا مكانهم ومكانتهم في تحقيق الأهداف التي نسعى إليها والتي أصبحت من متطلبات ممارسي مهنة الطب البيطري سواء في مجال الحفاظ على الثروة الحيوانية وحمايتها من الأمراض والملوثات وتنميتها وإنتاجها بشكل مستدام أو في تطوير القدرات التشخيصية وتحسين نظم إدارة المزارع بشكل صحي وتقدير المخاطر التي تهدد هذه المزارع. حماية وتحسين الصحة العامة من خلال برامج السيطرة على الأمراض المشتركة المستوطنة والطارئة المستجدة منها والمنبعثة والتي أصبحت اليوم تهدد حياة الإنسان في كل مكان وتطبيق إجراءات الأمن الحيوي وضمان سلامة وصحة الغذاء وحماية التنوع الحيوي والتوازن البيئي ودراسة مخاطر التغيرات المناخية على الأنواع الحيوانية وكذلك رعاية الحيوانات الأليفة التي أصبحت رفيقة للإنسان تشاركه حياته اليومية وتشعره بإنسانيته التي كاد يفقدها بين أسواره الاسمنتية التي رفعها بأيديه ولايقبل عمل الطبيب البيطري في كل هذه المجالات عن اهتمامه بحيوانات حدائق الحيوان التي أصبحت تعاني من الأسر ومشكلاته لتكون على مقربة من بني البشر يتمتعون بالتعرف إليها وضمان سلامة البيئة والتخلص الصحي من مخلفات الحيوان التي قد تؤثر على الإنسان وأماكن عيشه هذه الأعمال كلها أصبحت رسالة سامية لكلية الطب البيطري التي أخذت على عاتقها مسؤولية تعزيز النجاح الوظيفي والحياتي للأطباء البيطريين من خلال مبادرات تطويرية في المناهج الجامعية والبرامج التعليمية المتميزه وتعزيز إمكانات التعلم مدى الحياة.

وفي نهاية كلمتي هذه يسعدني أن أهنئ أبنائي طلاب الكلية على انتماهم لهذا الصرح العلمي وأشد على أيديهم وأوصيهم أن يجعلوا العلم والمعرفة طريقهم ومسيرتهم في الحياة وأؤكد لهم أن كلية الطب البيطري جامعة المنصورة بإدارتها وأعضاء هيئة التدريس بها وجميع العاملين في اداراتها المختلفة ومن خلفهم إدارة الجامعة يبذلون أقصى الجهد لتوفير الجو التعليمي المناسب لطلاب الكلية سعياً لتحقيق أعلى المستويات العلمية لخريجينا .

أ.د/ عادل التابعي إبراهيم زغلول

عميد كلية الطب البيطري  
جامعة المنصورة

# نشأة الكلية

- ⊖ أنشأت كلية الطب البيطري جامعة المنصورة بناءً على القرار الجمهوري رقم ٢٨٧ لسنة ١٩٩٤ وأدرجت بمكتب التنسيق بالمجلس الأعلى للجامعات في العام الجامعي ١٩٩٥ / ١٩٩٦ واختير لها مقر مؤقت بمبنى كلية التربية القديم بمدينة المنصورة .
- ⊖ تم تخصيص أرض وحدة شها البيطرية بقرية شها بناءً على قرار السيد ا.د/ نائب رئيس الوزراء ووزير الزراعة بالقرار رقم (١٣٩٦) لسنة ١٩٩٤ لإقامة مستشفى بيطري تعليمي للكلية .
- ⊖ قامت الجامعة بتخصيص قطعة أرض داخل الحرم الجامعي لإقامة مباني الإدارة والأقسام العلمية بكلية الطب البيطري .
- ⊖ تم تشييد مبنى الكلية الجديد بداخل الحرم الجامعي أمام مطبعة الجامعة.
- ⊖ انعقد أول مجلس للكلية بتاريخ ١٣/١٠/١٩٩٧ برئاسة ا.د/ عبده محمد العشماوى
- ⊖ تخرجت أول دفعة للكلية في مرحلة البكالوريوس عام ٢٠٠٠ م .
- ⊖ تم فتح باب التسجيل للدراسات العليا بالكلية اعتباراً من العام الجامعي ٢٠٠٠ / ٢٠٠١ ، للتسجيل من الداخل وذلك بموافقة كل من مجلس الجامعة بتاريخ ٢٣/١٠/٢٠٠٠ ، وموافقة المجلس الأعلى للجامعات بتاريخ ١٧/٢/٢٠٠١ .
- ⊖ تم فتح باب الدراسات العليا (من الخارج) "دكتوراه ، ماجستير ، دبلومات" اعتباراً من العام الجامعي ٢٠٠٣/٢٠٠٤ بموافقة مجلس الجامعة بتاريخ ٢٩/٩/٢٠٠٣
- ⊖ صدر القرار الوزاري رقم (١٥٠٥) بتاريخ ١٠/٨/٢٠٠٤ بإضافة مادة (أمراض الأسماك ورعايتها) إلى مواد التخصص لدرجتي الماجستير والدكتوراه .
- ⊖ صدر القرار الوزاري رقم (٣٣٩٣) بتاريخ ١٨/١١/٢٠٠٨ بإضافة دبلوم ( الكيمياء الحيوية الإكلينيكية ) إلى دبلومات الدراسات العليا .

=====

# رسالة ورؤية وأهداف كلية الطب البيطري جامعة المنصورة

## الرسالة

تسعى الكلية للتميز فى خدمة المجتمع والوفاء بمتطلبات سوق العمل بكل طاقتها عن طريق امداد خريجها بمختلف المعارف العلمية والمهارات العملية، استحداث برامج دراسية متعددة وتطوير البحث العلمى.

## الأهداف

1. تطوير القدرة المؤسسية لكلية الطب البيطري جامعة المنصورة بوضع استراتيجيات لتحقيق اهداف ورسالة ورؤية الكلية.
2. تفعيل دور الكلية فى وضع خطة خدمة المجتمع وتنمية البيئة واعداد الطالب للمشاركة فى حل مشاكل المجتمع فى البيئة المحيطة.
3. نظم التقويم المؤسسي و إدارة جودة متطورة و فعالة.
4. تطوير و تحديث نظم وبرامج الدراسات العليا فى ما يواكب احتياجات المجتمع.
5. نشر ثقافة البحث العلمى الجاد الهادف إلى التطبيق العملي من خلال التعرف على المشاكل البيئية الخاصة بمجال الطب البيطري ومحاولة تقديم الحلول المناسبة.
6. تزويد الطلاب بالمهارات والمعارف الأساسية وذلك من خلال تنمية قدراتهم وزيادة المفاهيم الذهنية والمهنية لديهم.
7. تطوير استراتيجيات التعليم والتعلم ووضع مناهج تعليمية قياسية وزيادة نسبة أنشطة الطلاب والدعم المقدم للطلاب خلال فترة دراسته.
8. تطوير اليات زيادة الرضا الوظيفى وتنمية القيادات وتقييم الأداء
9. نشر الوعى بمواصفات الهيكل التنظيمى والتوصيف الوظيفى ودور القيادات فى تنمية الموارد.
10. كفاية الموارد وملائمة المبانى والتسهيلات والعمل على تعظيم موارد الكلية

## الرؤية

نسعى فى كلية الطب البيطرى جامعة المنصورة ان نكون من افضل كليات الطب البيطرى بالجمهورية من الناحية التعليمية والبحثية والمجتمعية للمشاركة فى استكمال رؤية الجامعة.

# **The Mission , Vision & Objectives**

## **Faculty of Veterinary Medicine , Mansoura University**

The Faculty seeks excellence in the community service and fulfillment of the requirements of the labor market by providing their alumni with different scientific knowledge, practical skills, development of new educational programs and development of scientific research.

### **The objectives**

1. The development of the institutional capacity of the Faculty of Veterinary Medicine, Mansoura University to develop strategies for achievement of goals, mission and vision of the Faculty.
2. Activation of the Faculty's role in the development of a plan of community service and environmental development and preparing the student to participate in solving the problems of the community in the surrounding environment.
3. Systems of institutional evaluation and sophisticated and effective quality management.
4. The development and modernization of systems and programs of postgraduate studies in line with the needs of the community
5. Spreading the culture of hard scientific research aiming to the practical application by identifying the environmental problems related to the field of Veterinary medicine in order to provide appropriate solutions
6. . Providing students with the basic skills and knowledge through the development of their abilities and the incensement of their intellectual and professional concepts.
7. The development of teaching and learning strategies and developing a standard curriculum and increasing the proportion of students' activities and the support provided to the student during the period of his study.
8. Developing mechanisms to increase job satisfaction and leadership development and performance evaluation.
9. Spread awareness about specifications of the organizational structure and job description and the role of leadership in resource development.
10. . The adequacy of resources and appropriate buildings and facilities, and working on expanding the Faculty's resources.

### **The vision**

We work hard in the Faculty of Veterinary Medicine- Mansoura University to be one of the best faculties of Veterinary Medicine in Egypt from the educational, research and community aspects to participate in the completion of the University's vision.

# إدارة الكلية



أ.د/ عادل التابعي إبراهيم زغول  
عميد الكلية



أ.د / محمد جبر السيد  
وكيل الكلية  
لشئون خدمة المجتمع  
وتنمية البيئة



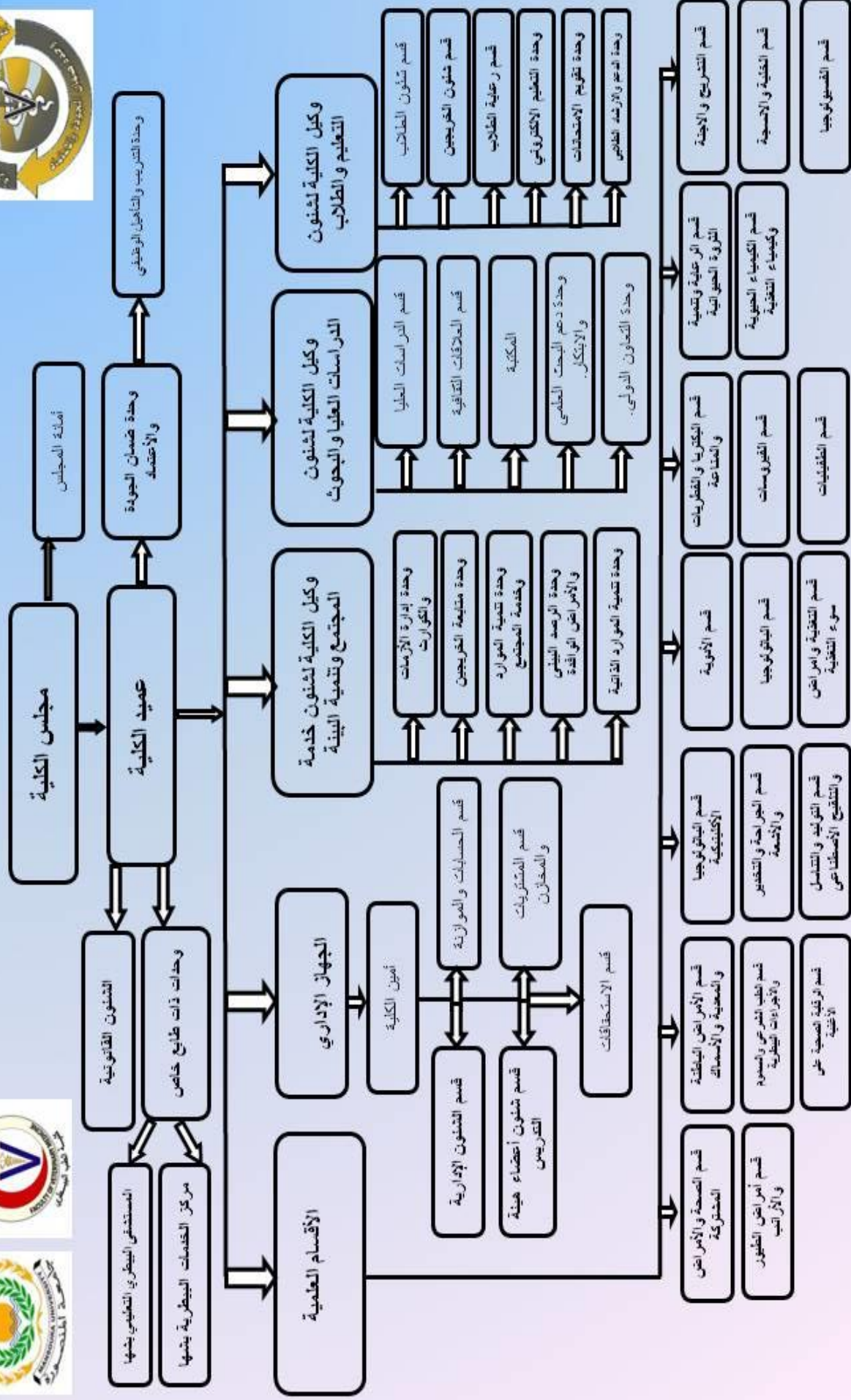
أ.د/ مها عبده محمد العشماوي  
وكيل الكلية  
لشئون التعليم والطلاب



أ.د/ صبري أحمد الخضري نصار  
وكيل الكلية  
لشئون الدراسات العليا  
والبحوث والعلاقات الثقافية



## الهيكل التنظيمي لكلية الطب البيطري – جامعة المنصورة



# رؤساء مجالس الأقسام العالمية

| رقم | القسم   | رئيس القسم                            |
|-----|---|---------------------------------------|
| ١   | قسم التشريح                                   | أ.د/ جلال أحمد السيد يوسف             |
| ٢   | قسم الخلية والأنسجة                           | أ.د/ هاني السيد مرعي ماضي             |
| ٣   | قسم الفسيولوجيا                               | أ.د/ نبيل أبوهيكل سيد أحمد            |
| ٤   | قسم الكيمياء الحيوية وكيمياء التغذية          | أ.د/ السيد الشربيني السيد             |
| ٥   | قسم الباثولوجيا                               | أ.د/ أحمد فوزي محمد علي الشايب        |
| ٦   | قسم الباثولوجيا الإكلينيكية                   | د/ انجي فكري ريشة                     |
| ٧   | قسم الطفيليات                                 | أ.د/ صلاح عثمان أبو الوفا             |
| ٨   | قسم الفيروسات                                 | د/ سحر السيد السيد عبد الرحمن         |
| ٩   | قسم البكتيريا والفطريات والمناعة              | د/ أمل عبد الستار إبراهيم - قائم بعمل |
| ١٠  | قسم الأدوية                                   | أ.د/ محمد جبر السيد جبر               |
| ١١  | قسم الطب الشرعي والسموم والإجراءات البيطرية   | أ.د/ ممدوح محمد أبو المجد             |
| ١٢  | قسم الصحة والأمراض المشتركة                   | أ.د/ عادل حلمي نجيب الجوهري           |
| ١٣  | قسم التغذية وأمراض سوء التغذية                | أ.د/ طارق إبراهيم محمد إبراهيم        |
| ١٤  | قسم الرقابة الصحية علي الأغذية                | أ.د/                                  |
| ١٥  | قسم الأمراض الباطنة والأمراض المعدية والأسماك | أ.د/ فيولا حسن زكي                    |
| ١٦  | قسم أمراض الدواجن                             | أ.د/ كامل إبراهيم أبو العزم           |
| ١٧  | قسم الجراحة والتخدير الأشعة                   | أ.د/ جمال إبراهيم عبد الفتاح قروف     |
| ١٨  | قسم التوليد والتناسل والتلقيح الاصطناعي       | أ.د/ سامي معوض محمد زعبل              |
| ١٩  | قسم الرعاية وتنمية الثروة الحيوانية           | أ.د/ رجب درويش                        |



## تشكيل مجلس الكلية للعام الجامعي ٢٠٢٠/٢٠١٩

|  |                                   |
|--|-----------------------------------|
| أستاذ وعميد الكلية   | أ.د/ عادل التابعي إبراهيم زغلول   |
|  | <b>وكلاء الكلية :</b>             |
| أستاذ ووكيل الكلية لشئون خدمة المجتمع وتنمية                     | أ.د/ عبد المنعم منتصر محمود       |
| أستاذ ووكيل الكلية لشئون التعليم والطلاب                         | أ.د/ مها عبده محمد عبده العشماوي  |
| أستاذ ووكيل الكلية لشئون الدراسات العليا والبحوث                 | أ.د / صبري أحمد الخضري نصار       |
|  | <b>أعضاء المجلس :</b>             |
| أستاذ متفرغ وقائم بعمل رئيس قسم الكيمياء الحيوية وكيمياء التغذية | أ.د/ السعيد الشربيني السعيد       |
| أستاذ ورئيس قسم الفسيولوجيا                                      | أ.د/ نبيل أبوهيكل سيد أحمد        |
| أستاذ ورئيس قسم الطفيليات  | أ.د/ صلاح احمد عثمان أبوالوفا     |
| أستاذ ورئيس قسم الصحة والأمراض المشتركة                          | أ.د/ عادل حلمي نجيب الجوهري       |
| أستاذ ورئيس قسم أمراض الدواجن                                    | أ.د/ كامل إبراهيم محمود أبو العزم |
| أستاذ ورئيس قسم التشريح  | أ.د/جلال أحمد السيد يوسف          |
| أستاذ ورئيس قسم التوليد والتناسل والتلقيح الاصطناعي              | أ.د/ سامي معوض محمد زعل           |
| أستاذ ورئيس قسم الخلية والأنسجة                                  | أ.د/هانى السيد مرعي               |
| أستاذ ورئيس قسم الأمراض الباطنة والأمراض المعدية والأسماك        | أ.د/ فيولا حسن زكي محمد           |
| أستاذ ورئيس قسم الباثولوجيا                                      | أ.د/أحمد فوزي محمد علي الشايب     |
| أستاذ ورئيس قسم الرقابة الصحية على الأغذية                       | أ.د/ عادل عبد الخالق سيد أحمد     |
| أستاذ ورئيس قسم الطب الشرعي والسموم والإجراءات البيطرية          | أ.د/ ممدوح محمد أبو المجد         |
| أستاذ ورئيس قسم الأدوية  | أ.د/ محمد جبر السيد جبر           |
| أستاذ ورئيس قسم التغذية وأمراض سوء التغذية                       | أ.د/ طارق إبراهيم محمد إبراهيم    |
| أستاذ ورئيس قسم الجراحة والتخدير والأشعة                         | أ.د/ جمال إبراهيم عبدالفتاح قروف  |
| أستاذ مساعد وقائم بعمل رئيس قسم الباثولوجيا الإكلينيكية          | د/ أنجي فكرى محمد حسن ريشة        |
| أستاذ مساعد وقائم بعمل رئيس قسم الفيروسات                        | د/ سحر السيد السيد علي عبدالرحمن  |
| أستاذ مساعد وقائم بعمل رئيس قسم البكتريا والفطريات والمناعة      | د/أمل عبدالستار إبراهيم سيد أحمد  |
| أستاذ متفرغ بقسم الفسيولوجيا                                     | أ.د. / فهيم البهي السيد وحيش      |
| أستاذ متفرغ بقسم الفيروسات                                       | أ.د/ علي علي إبراهيم القناوي      |
| أستاذ متفرغ بقسم التغذية وأمراض سوء التغذية                      | أ.د/ عبد الهادي محمد أحمد عرمه    |
| أستاذ متفرغ بقسم الطب الشرعي والسموم والإجراءات البيطرية         | أ.د/ فتحي رضوان على سليم          |
| أستاذ متفرغ بقسم الباطنة والأمراض المعدية والأسماك               | أ.د. / محمد أحمد علي يوسف         |
| أستاذ متفرغ بقسم التشريح   | أ.د. / صلاح المرسي المرسي فرج     |
| أستاذ متفرغ بقسم الرعاية وتنمية الثروة الحيوانية                 | أ.د/ محمد محمد فوده               |
| أستاذ متفرغ بقسم الأدوية   | أ.د/ مجدي صلاح مصطفى عامر         |
| أستاذ متفرغ بقسم البكتريا والفطريات والمناعة                     | أ.د/ جمال عبد الجابر محمد يونس    |

|                                   |   |
|-----------------------------------|---|
| أ.د/ مصباح عبد الجواد السيد       | أستاذ بقسم التشريح                        |
| أ.د / محمد محمد محمد الجزار       | أستاذ بقسم الرقابة الصحية على الأغذية     |
| أ.د/ عمرو عبد الفتاح محمد عبده    | أستاذ بقسم الصحة والأمراض المشتركة        |
| أ.د/خالد إبراهيم أبو الفتاح سلام  | أستاذ بقسم الرقابة الصحية على الأغذية     |
| أ.د/ سناء سلامة أحمد عوض          | أستاذ بقسم أمراض الدواجن                  |
| أ.د/ عصام مصباح محمد محمود        | أستاذ بقسم الجراحة والتخدير والأشعة       |
| أ.د/ أحمد شوقي إسماعيل            | أستاذ بقسم الخلية والأنسجة                |
| أ.د / أسامة أحمد محمد أبو إسماعيل |   |
| د/ عوض زعبلة حسن رزق              | أستاذ مساعد بقسم الجراحة والتخدير والأشعة |
| د/ مصطفى عبدالسلام أحمد العربي    | أستاذ مساعد بقسم الطفيليات                |
| د/ رانيا السيد محمود              | مدرس بقسم التغذية وأمراض سوء التغذية      |
| د / سماح مسعد مسعد محمد           | مدرس بقسم الفيروسات                       |
| <b>أعضاء من الخارج :</b>          |   |
| د/ محمد محمد جمعة سالم            | نقيب الأطباء البيطريين بالدقهلية          |
| د.أ.د / مدحت كمال رزق عبد الملك   | مدير معهد بحوث صحة الحيوان بالمنصورة      |
| د/ عبدالمنعم السيد محمد المنجي    | مدير عام مديرية الطب البيطري بالدقهلية    |

## قسم / التشريح

| م  | الإسم                               | الوظيفة         | تاريخ شغلها | الشهادة الجامعية وتاريخها | مصدرها      | التخصص الدقيق                  | التخصص العام |
|----|-------------------------------------|-----------------|-------------|---------------------------|-------------|--------------------------------|--------------|
| 1  | أ.د/صلاح المرسي المرسي فرج          | أستاذ متفرغ     | ٢٠١٦/٢/٨    | ١٩٩٢/د                    | ج. الزقازيق | تشريح الحيوان                  | التشريح      |
| 2  | أ.د/مصباح عبد الجواد السيد          | أستاذ ورئيس قسم | ٢٠٠٣/٤/٢٩   | ١٩٩١/د                    | ج. الزقازيق | تشريح الحيوان                  | التشريح      |
| 3  | أ.د/جلال أحمد السيد يوسف            | أستاذ           | ٢٠٠٣/٤/٢٩   | ١٩٩١/د                    | ج. الزقازيق | تشريح الحيوان                  | التشريح      |
| 4  | أ.د/صفوت عباده محمد المرسي          | أستاذ           | ٢٠١٢/٢/٢٦   | ٢٠٠٠/د                    | ج. الزقازيق | تشريح الحيوان والدواجن         | التشريح      |
| 5  | أ.د/محمود محمد بدران شعيب           | أستاذ           | ٢٠١٤/١١/٢٥  | ٢٠٠٤/د                    | ج. الزقازيق | تشريح الحيوان والدواجن والأجنة | التشريح      |
| 6  | د/هيثم عبد الله عبد الهادي الدوماني | مدرس            | ٢٠١١/٤/٢٧   | ٢٠١١/د                    | ج. المنصورة | تشريح و أجنة                   | التشريح      |
| 7  | د / محمد إسماعيل السيد العشري       | مدرس            | ٢٠١٠/١٠/٣٠  | ٢٠١١/د                    | ج. المنصورة | التشريح والأجنة                | التشريح      |
| 8  | د/ أحمد محمد عبد اللطيف عبد الكريم  | مدرس            | ٢٠١٥/٧/٢٨   | ٢٠١٥/د                    | ج. المنصورة | تشريح و أجنة                   | التشريح      |
| 9  | م.م / أسماء عوض الداعي محمد         | مدرس مساعد      | ٢٠١٢/٣/٢١   | ٢٠١٢/م                    | ج. المنصورة | تشريح و أجنة                   | التشريح      |
| 10 | م/ سهر إبراهيم إبراهيم إبراهيم عريف | معيد            | ٢٠١٥/٢/٥    | ٢٠١٤/ب                    | ج. المنصورة | العلوم الطبية البيطرية         |              |
| 11 | م/ محمد مصطفى محمد منصور السيد      | معيد            | ٢٠١٥/١٢/٢٩  | ٢٠١٤/ب                    | ج. المنصورة | العلوم الطبية البيطرية         |              |

## قسم/ الخلية والأنسجة

| م | الإسم                            | الوظيفة         | تاريخ شغلها | الشهادة الجامعية وتاريخها | مصدرها            | التخصص الدقيق | التخصص العام           |
|---|----------------------------------|-----------------|-------------|---------------------------|-------------------|---------------|------------------------|
| 1 | أ.د/هاني السيد مرعي              | أستاذ           | ٢٠٠٥/٢/٢٧   | ١٩٩٤/د                    | ج. قناة السويس    | خلية وأنسجة   | الخلية والأنسجة        |
| 2 | د. أحمد شوقي إسماعيل             | أستاذ ورئيس قسم | ٢٠١٥/٩/٣٠   | ٢٠٠٥/د                    | ج. لودفيج-ألمانيا | هستولوجيا     | الخلية والأنسجة        |
| 3 | د. أماني فرج أمين محمود          | مدرس            | ٢٠١٤/٣/٢٣   | ٢٠١٤/د                    | ج. المنصورة       | هستولوجيا     | الخلية والأنسجة        |
| 4 | د. سماح السيد الشحات             | مدرس            | ٢٠١٤/٦/٣٠   | ٢٠١٤/د                    | ج. المنصورة       | هستولوجيا     | الخلية والأنسجة        |
| 5 | م.م / شيماء السيد محمد رزق       | مدرس مساعد      | ٢٠١٤/٣/٣١   | ٢٠١٤/م                    | ج. المنصورة       | هستولوجيا     | الخلية والأنسجة        |
| 6 | م.م/ زينب عبد الغني السعيد شومان | مدرس مساعد      | ٢٠١٦/٩/٢٨   | ٢٠١٢/ب                    | ج. المنصورة       | هستولوجيا     | العلوم الطبية البيطرية |

## قسم / الفسيولوجيا

| الترتيب | الإسم                          | الوظيفة     | تاريخ شغلها | الجامعة<br>وتاريخها | مصدرها      | التخصص العام            |
|---------|--------------------------------|-------------|-------------|---------------------|-------------|-------------------------|
| ١       | أ.د/فهم البهي السيد وحيش       | أستاذ متفرغ | ٢٠٠٧/١٢/١   | ١٩٧٩/د              | ج. الزقازيق | الفسيولوجيا الحيوان     |
| ٢       | أ.د/ نبيل أبو هيكل سيد أحمد    | عميد الكلية | ٢٠٠٠/٤/٢٤   | ١٩٩٠/د              | ج. الزقازيق | الفسيولوجيا الحيوان     |
| ٣       | د/ يوسف يحي عوض<br>الصعيدي     | أستاذ مساعد | ٢٠١٣/٢/٢٦   | ٢٠٠٤/د              | ج. المنصورة | الفسيولوجيا الحيوان     |
| ٤       | د/ رشا محمد صالح إبراهيم       | مدرس        | ٢٠١٤/٩/٢٩   | ٢٠١٤/د              | ج. المنصورة | الفسيولوجيا<br>البيطرية |
| ٥       | د/ بسمة حامد مرغني عمر         | مدرس        | ٢٠١٤/١١/٢٥  | ٢٠١٤/د              | ج. المنصورة | العلوم الطبية البيطرية  |
| ٦       | م.م/ مني مصطفى الغريب<br>صالح  | مدرس مساعد  | ٢٠١١/١١/٢   | ٢٠١٥/م              | ج. المنصورة | العلوم الطبية البيطرية  |
| ٧       | م.م/ ندي محمد علي محمد<br>فودة | مدرس مساعد  | ٢٠١٦/٢/٢٥   | ٢٠١٦/م              | ج. المنصورة | الفسيولوجيا             |

## قسم / الكيمياء الحيوية وكيمياء التغذية

| م | الإسم                              | الوظيفة                    | تاريخ شغلها | الشهادة<br>الجامعية<br>وتاريخها | مصدرها            | التخصص<br>الدقيق                    |
|---|------------------------------------|----------------------------|-------------|---------------------------------|-------------------|-------------------------------------|
| 1 | أ.د/ السعيد الشربيني السعيد        | أستاذ متفرغ<br>ورئيس القسم | ٢٠١٥/١١/٢٢  | ١٩٨٨/د                          | ج. الزقازيق       | كيمياء<br>حيوية                     |
| 2 | أ.د/ جهاد رمضان السيد محمد         | أستاذ                      | ٢٠٠٦/٥/٢٩   | ١٩٩٥/د                          | ج. قناة<br>السويس | كيمياء<br>حيوية                     |
| 3 | د. محمد فوده إبراهيم سلامة         | أستاذ مساعد                | ٢٠١٦/٤/٢٧   | ٢٠١٠/د                          | أنجلترا           | كيمياء<br>حيوية<br>وكيمياء<br>تغذية |
| 4 | د. محمود جميل إسماعيل              | أستاذ مساعد                | ٢٠١٦/١٠/٣١  | ٢٠١١/د                          | ج. المنصورة       | كيمياء<br>حيوية                     |
| 5 | د. محمد على ماهر محمد<br>العدل     | مدرس                       | ٢٠١٣/٢/٢٦   | ٢٠١٣/د                          | ج. المنصورة       | كيمياء<br>حيوية                     |
| 6 | د. شيماء عبدالسلام مسعد            | مدرس                       | ٢٠١٦/٥/٣٠   | ٢٠١٦/د                          | ج. المنصورة       | كيمياء<br>حيوية                     |
| 7 | م.م/ بسمة أحمد محمد محمد<br>سلامة  | مدرس مساعد                 | ٢٠١٥/٣/٤    | ٢٠١٥/م                          | ج. المنصورة       | كيمياء<br>حيوية                     |
| 8 | م.م/ نادين ضياء محمد عبد<br>الوهاب | معيد                       | ٢٠٠١٥/٢/٥   | ٢٠١٤/ب                          | ج. المنصورة       | كيمياء<br>حيوية                     |



## قسم / الباثولوجيا

| م     | الإسم                              | الوظيفة                           | تاريخ شغلها | الشهادة الجامعية وتاريخها | مصدرها      | التخصص الدقيق | التخصص العام           |
|-------|------------------------------------|-----------------------------------|-------------|---------------------------|-------------|---------------|------------------------|
| 1     | أ.د/أحمد فوزي علي الشايب           |                                   |             |                           |             |               | الباثولوجيا            |
| أستاذ | ٢٠٠٥/١٠/٣١                         | د/١٩٩٥                            | ج. الزقازيق | الباثولوجيا               |             |               | الباثولوجيا            |
| 2     | أ.د/ حسين سعد حسين عبد القادر      | أستاذ                             | ٢٠١٠/٩/٢٦   | د/٢٠٠٠                    | ج. الزقازيق | الباثولوجيا   | الباثولوجيا            |
| 3     | د / ولاء فكري عبد الوهاب عوضين     | أستاذ مساعد وقائم بعمل رئيس القسم | ٢٠١٦/١/٢٧   | د/٢٠١٠                    | ج. المنصورة | الباثولوجيا   | الباثولوجيا            |
| 4     | د/ أحمد السيد مصطفى النجار         | مدرس                              | ٢٠١٠/٤/٢٧   | د/٢٠١٠                    | ج. المنصورة | الباثولوجيا   | الباثولوجيا            |
| 5     | د/ هبة الله أحمد السيد محجوب       | مدرس                              | ٢٠١١/٩/٢٨   | د/٢٠١١                    | ج. المنصورة | الباثولوجيا   | الباثولوجيا            |
| 6     | د/ محمد فوزي محمد حامد             | مدرس                              | ٢٠١٢/١٢/٣٠  | د/٢٠١٢                    | ج. المنصورة | الباثولوجيا   | العلوم الطبية البيطرية |
| 7     | م.م/ إيمان عبد الوهاب أحمد إبراهيم | مدرس مساعد                        | ٢٠١٣/٥/٤    | م/٢٠١٣                    | ج. المنصورة | الباثولوجيا   | العلوم الطبية البيطرية |
| ٨     | م.م/ عمر سمير أحمد عبد الواحد أحمد | مدرس مساعد                        | ٢٠١٦/٩/٢٨   | ب / ٢٠١١                  | ج. المنصورة | الباثولوجيا   |                        |

## قسم / الباثولوجيا الإكلينيكية

| م | الإسم                                   | الوظيفة                         | تاريخ شغلها | الشهادة الجامعية وتاريخها | مصدرها         | التخصص الدقيق           | التخصص العام            |
|---|---|---------------------------------|-------------|---------------------------|----------------|-------------------------|-------------------------|
| 1 | أ.د/محمد السيد البوشي                   | أستاذ                           | ٢٠٠٨/٥/٢٦   | د/١٩٩٨                    | ج. قناة السويس | الباثولوجيا الإكلينيكية | الباثولوجيا الإكلينيكية |
| 2 | د/ إنجي فكري محمد حسن ريشه              | أستاذ مساعد وقائم بعمل رئيس قسم | ٢٠١٥/٤/٢٧   | د/٢٠١٠                    | ج. المنصورة    | الباثولوجيا الإكلينيكية | الباثولوجيا الإكلينيكية |
| 3 | د/ فاطمة مصطفى عبد الحميد إبراهيم       | أستاذ مساعد                     | ٢٠١٥/٨/٣١   | د/٢٠١٠                    | ج. المنصورة    | الباثولوجيا الإكلينيكية | الباثولوجيا الإكلينيكية |
| 4 | د/حسام الشحات على جاد الله              | مدرس                            | ٢٠١٤/٤/٢٨   | د/٢٠١٤                    | ج. المنصورة    | الباثولوجيا الإكلينيكية | الباثولوجيا الإكلينيكية |
| 5 | م.م/ جهاد السعيد عبد الجليل أحمد الشبكي | مدرس مساعد                      | ٢٠١٣/٩/٢    | م/٢٠١٣                    | ج. المنصورة    | الباثولوجيا الإكلينيكية | الباثولوجيا الإكلينيكية |
| 6 | م.م/ أحمد محمد السباعي علي حسن          | مدرس مساعد                      | ٢٠١٦/٩/٦    | م/٢٠١٦                    | ج. المنصورة    | الباثولوجيا الإكلينيكية | الباثولوجيا الإكلينيكية |

## قسم / الطفيليات

| م | الإسم                           | الوظيفة          | تاريخ شغلها | الشهادة الجامعية وتاريخها | مصدرها       | التخصص الدقيق | التخصص العام           |
|---|---------------------------------|------------------|-------------|---------------------------|--------------|---------------|------------------------|
| 1 | أ.د/صلاح أحمد عثمان أبو الوفا   | أستاذ و رئيس قسم | ١٩٩٩/١٠/٢٥  | ١٩٩٠/د                    | ج.الإسكندرية | طفيليات       | الطفيليات              |
| 2 | د / مصطفى عبد السلام العربي     | مدرس             | ٢٠٠٨/٤/٢٩   | ٢٠٠٨/د                    | ج.الزقازيق   | طفيليات       | الطفيليات              |
| 4 | د/ يارا محسن عبد المنعم القباني | مدرس             | ٢٠١١/١٠/٣٠  | ٢٠١١/د                    | ج.المنصورة   | طفيليات       | الطفيليات              |
| 5 | د/ إبراهيم السيد عبد القادر     | مدرس             | ٢٠١٢/١/٢٤   | ٢٠١١/د                    | ج.المنصورة   | طفيليات       | العلوم الطبية البيطرية |
| 6 | م.م/ باسم محمد محمد المشمشي     | مدرس مساعد       | ٢٠١١/١٢/٢٨  | ٢٠١١/م                    | ج.المنصورة   | طفيليات       | العلوم الطبية البيطرية |
| 7 | م.م/ سمية صالح السيد بدوي       | مدرس مساعد       | ٢٠١٦/٢/٢٥   | ٢٠١٦/م                    | ج.المنصورة   | طفيليات       | العلوم الطبية البيطرية |
| 8 | م/ السيد نبيل السيد الألفي      | معيد             | ٢٠١٤/٣/١٠   | ٢٠١٣/ب                    | ج.المنصورة   | طفيليات       |                        |

## قسم / الفيروسات

| م | الإسم                            | الوظيفة                        | تاريخ شغلها | الشهادة الجامعية وتاريخها | مصدرها      | التخصص الدقيق            | التخصص العام           |
|---|----------------------------------|--------------------------------|-------------|---------------------------|-------------|--------------------------|------------------------|
| 1 | أ.د/علي علي إبراهيم الفتاوي      | أستاذ متفرغ                    | ٢٠١٠/٣/٢٨   | ١٩٨١/د                    | ج. الزقازيق | ميكروبيولوجيا وفيرولوجيا | الفيروسات              |
| 2 | د/ سحر السيد السيد عبد الرحمن    | أستاذ مساعد قائم بعمل رئيس قسم | ٢٠١٦/٢/٢٩   | ٢٠١٠/د                    | ج. المانيا  | فيرولوجيا                | الفيروسات              |
| 3 | د/ أحمد عبد الواحد علي أبو النصر | مدرس                           | ٢٠١١/٦/٢٦   | ٢٠١١/د                    | ج. المانيا  | فيرولوجيا                | الفيروسات              |
| 4 | د/ محمد صلاح محمد الثالث         | مدرس                           | ٢٠١٢/٦/٢٥   | ٢٠١٢/د                    | ج.المنصورة  | فيروسات                  | الفيروسات              |
| 5 | د/ سماح مسعد مسعد محمد           | مدرس                           | ٢٠١٥/٩/٣٠   | ٢٠١٥/د                    | ج.المنصورة  | فيروسات                  | الفيروسات              |
| 6 | م.م / ريهام كرم محمد فرج         | مدرس مساعد                     | ٢٠١٥/٤/٢٨   | ٢٠١٥/م                    | ج.المنصورة  | فيروسات                  | العلوم الطبية البيطرية |
| 7 | م/ علا عاصم محمد صالح البوهي     | معيد                           | ٢٠١٤/٢/٥    | ٢٠١٤/ب                    | ج.المنصورة  | فيروسات                  |                        |

## قسم / البكتريا والفطريات والمناعة

| م | الإسم                           | الوظيفة          | تاريخ شغلها | الشهادة الجامعية وتاريخها | مصدرها      | التخصص الدقيق               | التخصص العام                |
|---|---------------------------------|------------------|-------------|---------------------------|-------------|-----------------------------|-----------------------------|
| 1 | أ.د/جمال عبد الجابر محمد يونس   | أستاذ و رئيس قسم | ٢٠٠٣/٣/٣    | ١٩٩١/د                    | ج. القاهرة  | البكتريا والفطريات والمناعة | البكتريا والفطريات والمناعة |
| 2 | د/ محمد مصطفى أحمد أحمد الحديدي | أستاذ مساعد      | ٢٠١٥/٦/٢٩   | ٢٠١٠/د                    | ج. المنصورة | البكتريا والفطريات والمناعة | البكتريا والفطريات والمناعة |
| 3 | د/ هبة محمد أحمد ربحان          | مدرس             | ٢٠٠٩/١٢/٢٧  | ٢٠٠٩/د                    | ج. المنصورة | البكتريا والفطريات والمناعة | البكتريا والفطريات والمناعة |
| 4 | د / أمل عبد الستار إبراهيم      | مدرس             | ٢٠١٣/١/٢٣   | ٢٠١٢/د                    | ج. المنصورة | البكتريا والفطريات والمناعة | البكتريا والفطريات والمناعة |
| 5 | د/ رشا محمد إبراهيم محمد        | مدرس             | ٢٠١٤/٣/٢٣   | ٢٠١٤/د                    | ج. المنصورة | البكتريا والفطريات والمناعة | العلوم الطبية البيطرية      |
| 6 | م.م / أسماء محمد سادات          | مدرس مساعد       | ٢٠١٥/٣/٤    | ٢٠١٥/م                    | ج. المنصورة | البكتريا والفطريات والمناعة | العلوم الطبية البيطرية      |
| 7 | م/ ريهام نشأت أحمد محجوب        | معيد             | ٢٠٠٨/١١/٢٠  | ٢٠٠٨/ب                    | ج. المنصورة | البكتريا والفطريات والمناعة |                             |
| 8 | م/ وفاء محمد عبد القادر رجب     | معيد             | ٢٠١٥/٢/٥    | ٢٠١٤/ب                    | ج. المنصورة | البكتريا والفطريات والمناعة |                             |

## قسم / الأدوية

| م | الإسم                          | الوظيفة          | تاريخ شغلها | الشهادة الجامعية وتاريخها | مصدرها           | التخصص الدقيق | التخصص العام |
|---|--------------------------------|------------------|-------------|---------------------------|------------------|---------------|--------------|
| 1 | أ.د/مجدي صلاح مصطفى عامر       | أستاذ و رئيس قسم | ٢٠٠١/١٢/٣١  | ١٩٩١/د                    | الإتحاد السوفيتي | فارماكولوجي   | الادوية      |
| 2 | أ.د/ محمد جبر السيد جبر        | أستاذ            | ٢٠٠٧/١١/٢٨  | ١٩٩٧/د                    | ج. الزقازيق      | فارماكولوجي   | الادوية      |
| 3 | د/ ريهام احمد عبد الفتاح يوسف  | مدرس             | ٢٠١٢/٤/٣٠   | ٢٠١٢/د                    | ج. المنصورة      | فارماكولوجي   | الادوية      |
| 4 | د/ رشا أحمد عبد الجليل أحمد    | مدرس             | ٢٠١٤/٩/٢٩   | ٢٠١٤/د                    | ج. المنصورة      | فارماكولوجي   | الادوية      |
| 5 | م.م / أسماء عزت ابراهيم محمد   | مدرس مساعد       | ٢٠١٢/٥/٨    | ٢٠١٢/م                    | ج. المنصورة      | فارماكولوجي   | الادوية      |
| 6 | م.م / أيمن صالح إبراهيم العشري | مدرس مساعد       | ٢٠١٤/٣/٣١   | ٢٠١٤/م                    | ج. المنصورة      | فارماكولوجي   | الادوية      |
| 7 | م.م/ سارة طه محمد محمد العزب   | مدرس مساعد       | ٢٠١٤/٨/٢٧   | ٢٠١٤/م                    | ج. المنصورة      | فارماكولوجي   | الادوية      |
| 8 | م/ ندي أحمد سعد حسام الدين     | معيد             | ٢٠١٥/٢/٥    | ٢٠١٤/ب                    | ج. المنصورة      | فارماكولوجي   | الادوية      |



## قسم/ الطب الشرعي والسموم والإجراءات البيطرية

| م | الإسم                            | الوظيفة          | تاريخ شغلها | الشهادة الجامعية وتاريخها | مصدرها        | التخصص الدقيق | التخصص العام                              |
|---|----------------------------------|------------------|-------------|---------------------------|---------------|---------------|---|
| 1 | أ.د/فتحي رضوان علي سليم          | أستاذ متفرغ      | ٢٠١٢/٥/٨    | ١٩٨٣/د                    | ج. الإسكندرية | طب شرعي وسموم | الطب الشرعي و السموم و الاجراءات البيطرية |
| 2 | أ.د/ ممدوح محمد ابو المجد        | أستاذ و رئيس قسم | ٢٠٠٧/٥/٢٨   | ١٩٩٧/د                    | ج. الزقازيق   | طب شرعي وسموم | الطب الشرعي و السموم و الاجراءات البيطرية |
| 3 | د./ محمود محمد الالفى الحفناوي   | مدرس             | ٢٠١٢/١/٢٤   | ٢٠١١/د                    | ج. المنصورة   | الطب الشرعى   | الطب الشرعي و السموم و الاجراءات البيطرية |
| 4 | د٠/ أمل عبد المنعم علي حلاوة     | مدرس             | ٢٠١٣/١/٢٣   | ٢٠١٢/د                    | ج. المنصورة   | الطب الشرعى   | الطب الشرعي و السموم و الاجراءات البيطرية |
| 5 | م٠م/الاء أحمد أحمد فهيد          | مدرس مساعد       | ٢٠١٢/٧/٢٢   | ٢٠١٢/م                    | ج. المنصورة   | الطب الشرعى   | الطب الشرعي و السموم و الاجراءات البيطرية |
| 6 | م٠م/ علا علي السيد حيتة          | مدرس مساعد       | ٢٠١٤/١٠/٨   | ٢٠١٤/م                    | ج. المنصورة   | الطب الشرعى   | الطب الشرعي و السموم و الاجراءات البيطرية |
| 7 | م/ محمد سمير عبد الستار أبو مسلم | معيد             | ٢٠١٤/٣/١٠   | ٢٠١٣/ب                    | ج. المنصورة   | الطب الشرعى   | الطب الشرعي و السموم و الاجراءات البيطرية |
| 8 | م/ أسماء محمود علي محمد إبراهيم  | معيد             | ٢٠١٥/٢/٥    | ٢٠١٤/ب                    | ج. المنصورة   | الطب الشرعى   | الطب الشرعي و السموم و الاجراءات البيطرية |

## قسم/ الصحة والأمراض المشتركة

| م | الإسم                                | الوظيفة           | تاريخ شغلها | الشهادة الجامعية وتاريخها | مصدرها                 | التخصص الدقيق                        | التخصص العام            |
|---|--------------------------------------|-------------------|-------------|---------------------------|------------------------|--------------------------------------|-------------------------|
| 1 | أ.د/ عادل حلمي نجيب الجوهري          | أستاذ ورئيس القسم | ١٩٩٩/١١/٢٩  | ١٩٩٠/د                    | ج. الإسكندرية          | أمراض مشتركة                         | الامراض المشتركة        |
| 2 | أ.د/ عمرو عبد الفتاح محمد عبده       | أستاذ             | ٢٠٠٢/٦/٢٥   | ١٩٩٧/٦/٢٢                 | ج. اليابان             | أمراض مشتركة                         | الامراض المشتركة        |
| 3 | د./ فاطمة الزهراء عبد الحميد الجوهري | أستاذ مساعد       | ٢٠١٦/١/٢٧   | ٢٠١٠/د                    | ج. المنصورة            | العلوم الطبية البيطرية (صحة الحيوان) | الصحة والامراض المشتركة |
| 4 | د٠/ ميادة مسعد أحمد شعبان            | أستاذ مساعد       | ٢٠١٦/٦/٢٧   | ٢٠١٠/د                    | ج. المنصورة            | أمراض مشتركة                         | الامراض المشتركة        |
| 5 | د٠/ مروة فوزي المتولي                | مدرس              | ٢٠١٣/٢/٢٦   | ٢٠١٢/د                    | ج. المانيا             | العلوم الطبية البيطرية (صحة الحيوان) | صحة الحيوان             |
| 6 | د٠/ حازم حسن السيد محمود رمضان       | مدرس              | ٢٠١٣/٢/٢٦   | ٢٠١٣/د                    | ج. المنصورة            | أمراض مشتركة                         | الامراض المشتركة        |
| 7 | د./ منى محي الدين السيد محمد         | مدرس              | ٢٠١٦/١/٢٧   | ٢٠١٥/د                    | ج. المنصورة            | صحة الحيوان والبيئة                  | صحة الحيوان             |
| 8 | د./ أميرة حسن علي خليل               | مدرس              | ٢٠١٦/٩/٢٦   | ٢٠١٥/د                    | ج. الطب البيطري النمسا | العلوم الطبية البيطرية (أمراض)       | العلوم الطبية البيطرية  |

|    |   |            |            |        |             |                                   |                           |
|----|---|------------|------------|--------|-------------|-----------------------------------|---------------------------|
|    |   |            |            |        |             |                                   |                           |
| 9  | م.م / فاطمة الباز بركات<br>الباز          | مدرس مساعد | ٢٠١١/٣/٢٦  | ٢٠١١/م | ج. المنصورة | صحة الحيوان<br>والبيئة<br>مشتركة) | العلوم الطبية<br>البيطرية |
| 10 | م.م/ دعاء نجيب السعيد<br>حسان             | مدرس مساعد | ٢٠١٤/٣/٣١  | ٢٠١٤/م | ج. المنصورة | أمراض مشتركة                      | العلوم الطبية<br>البيطرية |
| 11 | م.م/ بسمة محرم أحمد أحمد<br>بدوي          | مدرس مساعد | ٢٠١٥/٤/٥   | ٢٠١٥/م | ج. المنصورة | صحة الحيوان<br>والبيئة            | العلوم الطبية<br>البيطرية |
| 12 | م.م/ شيماء علي الباز علي<br>المحمودي      | مدرس مساعد | ٢٠١٦/٢/٢٥  | ٢٠١٦/م | ج. المنصورة | أمراض مشتركة                      | العلوم الطبية<br>البيطرية |
| 13 | م.م/ محمد الفاتح حسام الدين<br>عبد الرحمن | معيد       | ٢٠١٥/١٢/٢٩ | ٢٠١٥/ب | ج. المنصورة | العلوم الطبية<br>البيطرية         |                           |

## قسم /التغذية وأمراض سوء التغذية

| م | الإسم                             | الوظيفة            | تاريخ شغلها | الشهادة<br>الجامعية<br>وتاريخها | مصدرها        | التخصص الدقيق                       | التخصص العام               |
|---|-----------------------------------|--------------------|-------------|---------------------------------|---------------|-------------------------------------|----------------------------|
| 1 | أ.د/ عبد الهادي محمد<br>أحمد عرمة | أستاذ متفرغ        | ٢٠١١/١٠/١٣  | ١٩٨٤/د                          | ج. الإسكندرية | تغذية الحيوان وأمراض<br>سوء التغذية | التغذية وامراض سوء التغذية |
| 2 | أ.د/ طارق إبراهيم محمد<br>إبراهيم | أستاذ ورئيس<br>قسم | ٢٠٠٧/١٢/٢٤  | ١٩٩٧/د                          | ج. الزقازيق   | تغذية الحيوان والدواجن<br>والأسماك  | التغذية وامراض سوء التغذية |
| 3 | د/ عبير السعيد السيد<br>يوسف      | أستاذ مساعد        | ٢٠١٦/١/٢٧   | ٢٠١٠/د                          | ج. المنصورة   | تغذية الحيوان والدواجن<br>والأسماك  | التغذية وامراض سوء التغذية |
| 4 | د/ علاء عبد الهادي محمد<br>عرمة   | مدرس               | ٢٠١١/٣/٢٧   | ٢٠١١/د                          | ج. المنصورة   | تغذية الأسماك وسوء<br>التغذية       | التغذية وامراض سوء التغذية |
| 5 | د/ عمرو عبد الوهاب<br>حسن         | مدرس               | ٢٠١٣/٢/٢٦   | ٢٠١١/د                          | ج. المنصورة   | تغذية الحيوان والدواجن<br>والأسماك  | التغذية وامراض سوء التغذية |
| 6 | د / رانيا السيد محمود<br>السيد    | مدرس               | ٢٠١٥/٣/٣٠   | ٢٠١٥/د                          | ج. المنصورة   | التغذية و أمراض سوء<br>التغذية      | التغذية وامراض سوء التغذية |
| 7 | م.م / شيماء محمد راضي<br>سالم     | مدرس مساعد         | ٢٠١٣/٦/٣٠   | ٢٠١٣/م                          | ج. المنصورة   | التغذية و أمراض سوء<br>التغذية      | العلوم الطبية البيطرية     |
| 8 | م.م / مروة أحمد حسنين<br>حسان     | مدرس مساعد         | ٢٠١٦/٣/٦    | ٢٠١٦/م                          | ج. المنصورة   | التغذية و أمراض سوء<br>التغذية      |                            |
| 9 | م / سارة أحمد فهمي سيد            | معيدة              | ٢٠١٢/٢/٥    | ٢٠١٤/ب                          | ج. المنصورة   | التغذية و أمراض سوء<br>التغذية      |                            |

## قسم /الرقابة الصحية على الأغذية

| م | الإسم                            | الوظيفة     | تاريخ شغلها | الشهادة<br>الجامعية<br>وتاريخها | مصدرها      | التخصص الدقيق                           | التخصص العام               |
|---|----------------------------------|-------------|-------------|---------------------------------|-------------|---|----------------------------|
| 1 | أ.د/ محمد الشربيني السيد<br>علي  | أستاذ متفرغ | ٢٠١٦/٨/٨    | ١٩٩٠/د                          | ج. الزقازيق | الرقابة الصحية علي<br>الألبان ومنتجاتها | الرقابة الصحية على الاغذية |
| 2 | أ.د/ عادل عبد الخالق سيد<br>أحمد | أستاذ       | ٢٠٠٥/١٠/٣١  | ١٩٩٥/د                          | ج. الزقازيق | الرقابة الصحية علي<br>الألبان ومنتجاتها | الرقابة الصحية على الاغذية |
| 3 | أ.د/ محمد محمد الجزار            | أستاذ       | ٢٠٠٦/٢/٢٧   | ١٩٩٥/د                          | ج. الزقازيق | الرقابة الصحية علي<br>الألبان ومنتجاتها | الرقابة الصحية على الاغذية |
| 4 | أ.د/ خالد إبراهيم أبو            | أستاذ       | ٢٠٠٧/٨/٢٧   | ١٩٩٧/د                          | ج. الزقازيق | الرقابة الصحية علي                      | الرقابة الصحية على الاغذية |

| الفتح                      | الرقابة الصحية على الاغذية | اللحوم ومنتجاتها           | ج.ج | ٢٠٠٤/د | ٢٠١٤/٧/٢٨  | أستاذ       | أ.د/ مها عبده محمد العشماوي        | 5  |
|----------------------------|----------------------------|----------------------------|-----|--------|------------|-------------|------------------------------------|----|
| الرقابة الصحية على الاغذية | الرقابة الصحية على الاغذية | الرقابة الصحية على الاغذية | ج.ج | ٢٠١٠/د | ٢٠١٥/١١/٣٠ | أستاذ مساعد | د/ سمير محمد عبد الغني عبد الله    | 6  |
| الرقابة الصحية على الاغذية | الرقابة الصحية على الاغذية | الرقابة الصحية على الاغذية | ج.ج | ٢٠١٠/د | ٢٠١٠/٦/٢٩  | مدرس        | د/ محمود أحمد محمود محمد           | 7  |
| الرقابة الصحية على الاغذية | الرقابة الصحية على الاغذية | الرقابة الصحية على الاغذية | ج.ج | ٢٠١٢/د | ٢٠١٢/٦/٢٥  | مدرس        | د/ مروة إبراهيم المرسي محمد الطوخي | 8  |
| الرقابة الصحية على الاغذية | الرقابة الصحية على الاغذية | الرقابة الصحية على الاغذية | ج.ج | ٢٠١٥/د | ٢٠١٥/١٠/٢٦ | مدرس        | د/ أميرة إبراهيم زكريا إبراهيم     | 9  |
| الرقابة الصحية على الاغذية | الرقابة الصحية على الاغذية | الرقابة الصحية على الاغذية | ج.ج | ٢٠١٦/د | ٢٠١٦/٥/٣٠  | مدرس        | د / رضوى رضا أحمد شطا              | 10 |
| الرقابة الصحية على الاغذية | الرقابة الصحية على الاغذية | الرقابة الصحية على الاغذية | ج.ج | ٢٠١٣/م | ٢٠١٣/٥/٤   | مدرس مساعد  | م.م/ أميرة حسين الباز عبد الرازق   | 11 |
| الرقابة الصحية على الاغذية | الرقابة الصحية على الاغذية | الرقابة الصحية على الاغذية | ج.ج | ٢٠١٤/م | ٢٠١٤/١٠/٨  | مدرس مساعد  | م.م/ حنان أحمد زاهر أحمد حسن       | 12 |
| الرقابة الصحية على الاغذية | الرقابة الصحية على الاغذية | الرقابة الصحية على الاغذية | ج.ج | ٢٠١٦/م | ٢٠١٦/٤/٢٦  | مدرس مساعد  | م.م/ محمود عباس زكي العفيفي        | 13 |
| الرقابة الصحية على الاغذية | الرقابة الصحية على الاغذية | العلوم الطبية و البيطرية   | ج.ج | ٢٠١٣/ب | ٢٠١٤/٣/١٠  | معيد        | م/ رنا فهمي صالح سيد أحمد سبله     | 14 |
| الرقابة الصحية على الاغذية | الرقابة الصحية على الاغذية | العلوم الطبية و البيطرية   | ج.ج | ٢٠١٤/ب | ٢٠١٥/٢/٥   | معيد        | م/ناهد جمعة قاسم بدوي              | 15 |

## قسم / الأمراض الباطنة والأمراض المعدية والأسماك

| م  | الإسم                            | الوظيفة         | تاريخ شغلها | الشهادة الجامعية وتاريخها | مصدرها                | التخصص الدقيق          | التخصص العام           |
|----|----------------------------------|-----------------|-------------|---------------------------|-----------------------|------------------------|------------------------|
| 1  | أ.د/محمد أحمد علي يوسف           | أستاذ متفرغ     | ٢٠١٥/٢/١٥   | ١٩٨٤/د                    | ج.ج الزقازيق          | امراض باطنة            | امراض الاسماك          |
| 2  | أ.د/أحمد عبده علي الصوالحي       | أستاذ           | ٢٠٠٣/٧/٢٦   | ١٩٩٣/د                    | ج.ج الزقازيق فرع بنها | امراض معدية            | الامراض الباطنة        |
| 3  | أ.د/ فيولا حسن زكي               | أستاذ ورئيس قسم | ٢٠٠٥/٨/٢٩   | ١٩٩٥/د                    | ج.ج الإسكندرية        | امراض الأسماك          | الامراض المعدية        |
| 4  | أ.د/ صبري أحمد الخصري            | أستاذ           | ٢٠١٠/١٠/٣١  | ٢٠٠٠/د                    | ج.ج طنطا              | امراض باطنة            | الامراض الباطنة        |
| 5  | أ.د/ عماد السيد أحمد يونس        | أستاذ           | ٢٠١١/٤/٢٧   | ٢٠٠١/د                    | ج.ج الزقازيق          | امراض معدية            | الامراض الباطنة        |
| 6  | أ.د/ وائل محمد أبو المكارم الديب | أستاذ           | ٢٠١٥/١٢/٢٨  | ٢٠٠٥/د                    | ج.ج الزقازيق          | امراض باطنة            | الامراض المعدية        |
| 7  | د/ مصطفى محمد سعيد فودة          | أستاذ مساعد     | ٢٠٠٩/١١/٢٢  | ٢٠٠٠/د                    | ج/الزقازيق            | أمراض الأسماك          | أمراض الأسماك          |
| 8  | د/ ماجد رزق شعبان الأشقر         | أستاذ مساعد     | ٢٠١٣/١٢/٣٠  | ٢٠٠٨/د                    | ج.ج المنصورة          | امراض باطنة            | الامراض الباطنة        |
| 9  | د/ إيمان زهران عبد الحميد النجار | أستاذ مساعد     | ٢٠١٥/٤/٢٧   | ٢٠١٠/د                    | ج.ج المنصورة          | أمراض الأسماك ورعايتها | الامراض الباطنة        |
| 10 | د / نيفين كامل محمد عبد الخالق   | أستاذ مساعد     | ٢٠١٦/٣/٣٠   | ٢٠١٠/د                    | ج.ج اكيوشو            | أمراض الأسماك ورعايتها | أمراض الأسماك          |
| 11 | د/ محمد زكريا سيد أحمد           | أستاذ مساعد     | ٢٠١٦/١٠/٣١  | ٢٠١١/د                    | ج.ج هاتوفر            | امراض معدية            | أمراض الأسماك          |
| 12 | د/ حسام محمد محمد إبراهيم        | مدرس            | ٢٠١٢/٦/٢٥   | ٢٠١٢/د                    | ج.ج المنصورة          | أمراض باطنة            | الامراض المعدية        |
| 13 | د/ سمر مجدى محمد عطوة            | مدرس            | ٢٠١٤/٥/٣١   | ٢٠١٤/د                    | ج.ج المنصورة          | أمراض معدية            | الامراض الباطنة        |
| 14 | د/ محمد عبدة محمد حسن            | مدرس            | ٢٠١٦/٣/٣٠   | ٢٠١٦/د                    | ج.ج المنصورة          | أمراض الباطنة          | الامراض المعدية        |
| 15 | د/مدحت سمير ابراهيم متولي        | مدرس            | ٢٠١٦/١/٢٧   | ٢٠١٥/د                    | ج.ج المنصورة          | أمراض أسماك ورعايتها   | الامراض الباطنة        |
| 16 | م.م/ سامية عبد الرحمن محمد أحمد  | مدرس مساعد      | ٢٠١٣/٤/٦    | ٢٠١٣/م                    | ج.ج المنصورة          | أمراض أسماك ورعايتها   | العلوم الطبية البيطرية |
| 17 | م.م/ الزهراء كمال الطنطاوي       | مدرس مساعد      | ٢٠١٣/٩/٢٩   | ٢٠١٣/م                    | ج.ج المنصورة          | أمراض معدية            | العلوم الطبية البيطرية |
| 18 | م.م/ الشيماء محمد محمد فرج       | مدرس مساعد      | ٢٠١٥/٤/٥    | ٢٠١٥/م                    | ج.ج المنصورة          | أمراض باطنة            | العلوم الطبية البيطرية |
| 19 | م.م/ مي عبد المنعم محمد علي      | مدرس مساعد      | ٢٠١٦/٣/٦    | ٢٠١٢/ب                    | ج.ج المنصورة          | أمراض الأسماك          | العلوم الطبية البيطرية |
| 20 | م.م/ أحمد مجدي جمال جمال         | مدرس مساعد      | ٢٠١٦/١٠/٣   | ٢٠١٣/ب                    | ج.ج المنصورة          | أمراض الأسماك          |                        |

|  |  |  |  |  |  |      |  |
|--|--|--|--|--|--|------|--|
|  |  |  |  |  |  | سليم |  |
|--|--|--|--|--|--|------|--|

## قسم / أمراض الدواجن

| م | الإسم                            | الوظيفة         | تاريخ شغلها | الشهادة الجامعية وتاريخها | مصدرها        | التخصص الدقيق         | التخصص العام           |
|---|----------------------------------|-----------------|-------------|---------------------------|---------------|-----------------------|------------------------|
| 1 | أ.د/كامل إبراهيم محمود أبو العزم | أستاذ ورئيس قسم | ٢٠٠٢/١١/٢٥  | ١٩٩١/د                    | ج. الإسكندرية | أمراض الطيور والأرانب | امراض الدواجن          |
| 2 | أ.د/ سناء سلامة أحمد             | أستاذ           | ٢٠١٣/١٠/٢٣  | ٢٠٠٢/د                    | ج. طنطا       | أمراض الطيور والأرانب | امراض الدواجن          |
| 3 | د/ عبد الفتاح حمدي عبد الفتاح    | أستاذ مساعد     | ٢٠١٦/١/٢٧   | ٢٠١٠/د                    | ج. المنصورة   | أمراض الطيور والأرانب | امراض الدواجن          |
| 4 | د/ نجاح عرفات حسين إسماعيل       | مدرس            | ٢٠١٢/٤/٣٠   | ٢٠١٢/د                    | ج. المنصورة   | أمراض الدواجن         | امراض الدواجن          |
| 5 | م /م/ إيمان أحمد أحمد جادو       | مدرس مساعد      | ٢٠١٤/١١/٣٠  | ٢٠١٤/م                    | ج. المنصورة   | أمراض الدواجن         | العلوم الطبية البيطرية |
| 6 | م/ محمد علاء الدين               | معيد            | ٢٠١٤/٣/١٠   | ٢٠١٣/ب                    | ج. المنصورة   | أمراض الدواجن         | العلوم الطبية البيطرية |

## قسم / الجراحة والتخدير والتشعة

| م | الإسم                             | الوظيفة                                | تاريخ شغلها | الشهادة الجامعية وتاريخها | مصدرها         | التخصص الدقيق       | التخصص العام              |
|---|-----------------------------------|--|-------------|---------------------------|----------------|---------------------|---------------------------|
| 1 | أ.د/ عادل التابعي إبراهيم زغول    | أستاذ و وكيل الكلية لشئون خدمة المجتمع | ٢٠٠٦/١١/٢٧  | ١٩٩٥/د                    | ج. قناة السويس | جراحة وتخدير وأشعة  | الجراحة والتخدير و الأشعة |
| 2 | أ.د/ جمال إبراهيم عبد الفتاح قروف | أستاذ                                  | ٢٠٠٨/٣/٣١   | ١٩٩٧/د                    | ج. الزقازيق    | جراحة وتخدير و أشعة | الجراحة والتخدير و الأشعة |
| 3 | أ.د/ عصام مصباح محمد محمود        | أستاذ ورئيس قسم                        | ٢٠١٤/١١/٢٥  | ٢٠٠٤/د                    | ج. الزقازيق    | جراحة وتخدير و أشعة | الجراحة والتخدير و الأشعة |
| 4 | د/ عوض زعبل حسن رزق               | أستاذ مساعد                            | ٢٠١٦/٣/٣٠   | ٢٠١٠/د                    | ج المنصورة     | الجراحة البيطرية    | الجراحة والتخدير و الأشعة |
| 5 | د / السيد أحمد عوض الشافعي        | مدرس                                   | ٢٠١٢/٥/٢٨   | ٢٠١٢/د                    | ج. المنصورة    | جراحة بيطرية        | الجراحة والتخدير و الأشعة |
| 6 | د/ خالد صلاح أحمد محمود           | مدرس                                   | ٢٠١٢/١١/٢٦  | ٢٠١٢/د                    | ج المنصورة     | جراحة بيطرية        | الجراحة والتخدير و الأشعة |
| 7 | د/ آلاء سامي السيد عبد الخالق     | مدرس                                   | ٢٠١٥/١٢/٢٨  | ٢٠١٥/د                    | ج المنصورة     | جراحة بيطرية        | الجراحة والتخدير و الأشعة |
| 8 | م /م/ مروة السعيد محمد عباس موسى  | مدرس مساعد                             | ٢٠١٣/٣/١٢   | ٢٠١٣/م                    | ج المنصورة     | جراحة بيطرية        | الجراحة والتخدير و الأشعة |
| 9 | م / محمد جمال محمود سالم          | معيدة                                  | ٢٠١٢/١٢/١٠  | ٢٠١٢/ب                    | ج المنصورة     | جراحة بيطرية        |                           |

## قسم / التوليد والتناسل والتلقيح الاصطناعي

| م  | الإسم                            | الوظيفة          | تاريخ شغلها | الشهادة الجامعية وتاريخها | مصدرها              | التخصص الدقيق                       | التخصص العام                |
|----|----------------------------------|------------------|-------------|---------------------------|---------------------|-------------------------------------|-----------------------------|
| 1  | أ.د/سامي معوض محمد زعل           | أستاذ و رئيس قسم | ٢٠٠٣/١٠/٢٧  | ١٩٩٣/د                    | ج. قناة السويس      | توليد وتناسل وتلقيح اصطناعي         | توليد وتناسل وتلقيح اصطناعي |
| 2  | أ.د/ عبد الرؤوف عثمان عبد الرؤوف | أستاذ            | ٢٠٠٩/٩/٣    | ١٩٩٨/د                    | ج. طنطا (كفر الشيخ) | توليد وتناسل وتلقيح اصطناعي         | توليد وتناسل وتلقيح اصطناعي |
| 3  | أ.د/ عبد المنعم منتصر محمود      | أستاذ            | ٢٠١٦/٥/٣٠   | ٢٠٠٥/د                    | ج. الزقازيق         | توليد وتناسل وتلقيح اصطناعي         | توليد وتناسل وتلقيح اصطناعي |
| 4  | د/ أحمد زكي محمود أحمد بلبولة    | أستاذ مساعد      | ٢٠١٥/٨/٣١   | ٢٠١٠/د                    | ج. المنصورة         | الولادة وأمراضها والتلقيح الإصطناعي | توليد وتناسل وتلقيح اصطناعي |
| 5  | د/ محمد أحمد أحمد المتولي        | مدرس             | ٢٠١٢/١٠/٣١  | ٢٠١٢/د                    | ج. المنصورة         | الولادة وأمراضها والتلقيح الإصطناعي | توليد وتناسل وتلقيح اصطناعي |
| 6  | د/ وائل السيد بدير إبراهيم       | مدرس             | ٢٠١٢/١٢/٣٠  | ٢٠١٢/د                    | ج. المنصورة         | الولادة وأمراضها والتلقيح الإصطناعي | توليد وتناسل وتلقيح اصطناعي |
| 7  | د/ حسام الشيخ علي جمال الدين     | مدرس             | ٢٠١٣/١/٢٣   | ٢٠١٣/د                    | ج. المنصورة         | الولادة وأمراضها والتلقيح الإصطناعي | توليد وتناسل وتلقيح اصطناعي |
| 8  | د/ منصور أبو العين منصور         | مدرس             | ٢٠١٥/٥/٢٧   | ٢٠١٥/د                    | ج. المنصورة         | الولادة وأمراضها والتلقيح الإصطناعي | توليد وتناسل وتلقيح اصطناعي |
| 9  | م.م/ محمد فوزي علي أبو العز      | مدرس مساعد       | ٢٠١٤/١٠/٨   | ٢٠١٤/م                    | ج. المنصورة         | الولادة                             | العلوم الطبية البيطرية      |
| ١٠ | م/ شيماء إبراهيم عبده إبراهيم    | معيد             | ٢٠١٥/٢/٥    | ٢٠١٤/ب                    | ج. المنصورة         | الولادة                             |                             |

## قسم/ الرعاية وتنمية الثروة الحيوانية

| م | الإسم                          | الوظيفة           | تاريخ شغلها | الشهادة الجامعية وتاريخها | مصدرها      | التخصص الدقيق                      |
|---|--------------------------------|-------------------|-------------|---------------------------|-------------|------------------------------------|
| ١ | أ.د/محمد محمد فوده             | أستاذ متفرغ       | ٢٠١٦/٥/٥    | ١٩٨٩/د                    | ج. الزقازيق | سلوكيات الحيوان والدواجن و رعايتها |
| ٢ | أ.د/ رجب عبد الله درويش        | أستاذ ورئيس القسم | ٢٠١٤/٩/٢٩   | ٢٠٠٤/د                    | ج. القاهرة  | سلوكيات الحيوان والدواجن و رعايتها |
| ٣ | د/ أسامة أحمد محمد أبو اسماعيل | أستاذ مساعد       | ٢٠١٢/٣/٢٧   | ٢٠٠٧/د                    | ج. بريستول  | سلوكيات الحيوان والدواجن           |
| ٤ | د/ هند عبد الرزاق عبد          | مدرس              | ٢٠١٢/٤/٣٠   | ٢٠١٢/د                    | ج. المنصورة | إنتاج حيواني                       |

|                          |             |        |            |            |                                       |    |
|--------------------------|-------------|--------|------------|------------|---------------------------------------|----|
|                          |             |        |            |            | السلام                                |    |
| الوراثة                  | ج. المنصورة | ٢٠١٢/د | ٢٠١٣/١/٢٣  | مدرس       | د/٠ ميار عثمان السيد علي              | ٥  |
| إحصاء حيواني             | ج. المنصورة | ٢٠١٣/د | ٢٠١٣/٤/٢٩  | مدرس       | د/٠ إيمان أحمد محمد أبو الفضل         | ٦  |
| إنتاج حيواني             | ج. المنصورة | ٢٠١٣/د | ٢٠١٢/٥/٢٧  | مدرس       | د/٠ هناء محمد السيد غانم              | ٧  |
| اقتصاد وإدارة مزارع      | ج. المنصورة | ٢٠١٤/د | ٢٠١٤/٩/٢٩  | مدرس       | د/٠ سامر سمير ابراهيم السيد           | ٨  |
| الورثة و الهندسة الوراثة | ج. المنصورة | ٢٠١٤/د | ٢٠١٤/١١/٢٥ | مدرس       | د/٠ أحمد ابراهيم عطية أسماعيل         | ٩  |
| سلوكيات ورعاية الحيوان   | ج. المنصورة | ٢٠١٥/د | ٢٠١٥/٥/٢٧  | مدرس       | د/٠ أحمد فتحي محمد أبو النجا          | ١٠ |
| إنتاج حيوي               | ج. المنصورة | ٢٠١١/م | ٢٠١١/٩/٢٧  | مدرس مساعد | م/٠ م/ أزهار رضا مصطفى الطناحي        | ١١ |
| وراثة                    | ج. المنصورة | ٢٠١٤/م | ٢٠١٤/١٠/٨  | مدرس مساعد | م/٠ م/ بسمة محمد طاهر أحمد عبد العزيز | ١٢ |
| انتاج حيواني             | ج. المنصورة | ٢٠١٦/م | ٢٠١٦/٤/٤   | مدرس مساعد | م/٠ م/ شيماء أسعد حافظ صقر            | ١٣ |
| وراثة                    | ج. المنصورة | ٢٠١٦/م | ٢٠١٦/٤/٤   | مدرس مساعد | م/٠ م/ هدي عبد المنعم عطية ابراهيم    | ١٤ |
| العلوم الطبية و البيطرية | ج. المنصورة | ٢٠١٢/ب | ٢٠١٢/١٢/١٠ | معيد       | م/٠ نهى محمد وحيد السيد أبو الفتوح    | ١٥ |
| العلوم الطبية و البيطرية | ج/ المنصورة | ٢٠١٣/ب | ٢٠١٣/٣/١٠  | معيده      | ط.ب/ اسماء احمد بدر محمد عبدالعال     | ١٦ |
| العلوم الطبية و البيطرية | ج/ المنصورة | ٢٠١٣/ب | ٢٠١٣/٣/١٠  | معيده      | ط.ب/ اسماء سعد محمد محمد يوسف درغام   | ١٧ |



## أمين الكلية

### ومكاتب الإدارات وروساء الأقسام الإدارية بالكلية

| م  | الاسم                                    | الوظيفة                                    |
|----|--|--|
| ١  | السيد / حامد أحمد عثمان شهاب             | مدير عام/أمين الكلية                       |
| ٢  | السيدة/رضوى صلاح مصطفى عبد اللطيف        | رئيس قسم الدراسات العليا                   |
| ٣  | السيدة / نهى ممدوح عبدالحافظ             | رئيس قسم العلاقات الثقافية                 |
| ٤  | السيد/ حلمى محمد مصطفى                   | رئيس قسم الشؤون الادراية                   |
| ٥  | السيدة/ نوال السمرى على على شوشه         | رئيس قسم الاستحقاقات                       |
| ٦  | السيد / وليد محمد أبو المجد              | مدير مكتب ا.د/ عميد الكلية                 |
| ٨  | السيدة/ سوزان زينهم محمد                 | رئيس مكتبة الكلية                          |
| ٩  | السيدة/ سلوى محمد المتولى شهاب           | رئيس قسم شئون الطلاب                       |
| ١٠ | السيد/ مصطفى عبد العظيم محمود            | مدير عام رعاية الطلاب                      |
| ١١ | السيدة/ سوسن حسن محمد خليل               | رئيس قسم الخرجين                           |
| ١٣ | السيدة / رجاء محمد الببلى محمد عبدالمنعم | رئيس مكتب أمانة مجلس الكلية                |
| ١٤ | السيدة/ حنان احمد عبد الحميد البديوى     | رئيس قسم الموازنه و الحسابات               |
| ١٥ | السيد / هشام محمد عبد الحميد صالح        | قائم بعمل رئيس قسم شئون أعضاء هيئة التدريس |
| ١٧ | السيد / ابراهيم عثمان                    | مدير عام المخازن                           |
| ١٨ | السيد /                                  | رئيس قسم المشتريات                         |
| ١٩ | السيد /                                  | مدير عام الوحدة الحاسبية                   |
| ٢٠ | السيدة/ رانيا محسن قطب                   | رئيس الخزينه                               |



## الدرجات العلمية ، والدبلومات التي يتم منحها بمرحلة الدراسات العليا بالكلية

### أولاً: الدرجات العلمية :

- ١- درجة الماجستير في العلوم الطبية البيطرية .
- ٢- درجة دكتوراه الفلسفة في العلوم الطبية البيطرية.

### ثانياً : دبلوم الدراسات العليا في أحد فروع التخصص الآتية :

| م  | اسم الدبلوم              | م  | اسم الدبلوم                  |
|----|--------------------------|----|------------------------------|
| ١  | الإرشاد البيطري          | ١٢ | الحيوانات المنزلية           |
| ٢  | حيوانات التجارب          | ١٣ | أمراض حيوانات المزرعة        |
| ٣  | الحيوانات والطيور البرية | ١٤ | الأدوية والمستحضرات الطبية   |
| ٤  | التلقيح الاصطناعي        | ١٥ | الجراحة البيطرية             |
| ٥  | أمراض الأسماك            | ١٦ | المخلفات الحيوانية           |
| ٦  | الصحة العامة البيطرية    | ١٧ | تلوث البيئة                  |
| ٧  | التناسليات               | ١٨ | الطفيليات الطبية             |
| ٨  | الطيور والأرانب          | ١٩ | ميكروبيولوجيا الحيوان        |
| ٩  | الباثولوجيا الاكلينيكية  | ٢٠ | الطب الشرعي والسموم البيطرية |
| ١٠ | مراقبة الاغذية           | ٢١ | الكيمياء الحيوية الاكلينيكية |
| ١١ | رعاية الحيوان            |    |                              |

- ويجوز لمجلس الكلية بعد موافقة مجلس الجامعة والمجلس الأعلى للجامعات تقرير دبلومات أخرى في مجال الطب البيطري طبقاً للظروف المستحدثة

## المادة (٣٩) من اللائحة الداخلية للكلية

(أ) . تبين الجداول التالية مقررات الدراسات العليا لدرجة الماجستير وعدد ساعات المحاضرات والدروس العملية لكل قرر .

| م  | المقرر           |                  | م                             | المقرر           |                  |
|--|------------------|------------------|-------------------------------|------------------|------------------|
|  | عدد الساعات نظري | عدد الساعات عملي |                               | عدد الساعات نظري | عدد الساعات عملي |
| <b>مادة الفسيولوجيا :</b>                      |                  |                  | <b>مادة التشريخ والأجنة :</b> |                  |                  |
| ٢١   | ٢                | ٢                | ٢١                            | ٢                | ٢                |
| ٢٢   | ٢                | ٢                | ٢٢                            | ٢                | ٢                |
| ٢٣   | ١                | ٢                | ٢٣                            | ٢                | ٢                |
| ٢٤   | ٢                | ٢                | ٢٤                            | ٢                | ٢                |
| ٢٥   | ٢                | ٢                | ٢٥                            | ٢                | ٢                |
| ٢٦   | ٢                | ٢                | ٢٦                            | ٢                | ٢                |
| ٢٧   | ٢                | ٢                | ٢٧                            | ٢                | ٢                |
| ٢٨   | ٢                | ٢                | ٢٨                            | ٢                | ٢                |
| ٢٩   | ١                | ٢                | ٢٩                            | ٢                | ٢                |
| ٣٠   | ٢                | ٢                | ٣٠                            | ١                | ٢                |
| <b>مادة الكيمياء الحيوية وكيمياء التغذية :</b> |                  |                  | <b>مادة الهستولوجيا :</b>     |                  |                  |
| ٣١   | ٢                | ٢                | ٣١                            | ٢                | ٢                |
| ٣٢   | ١                | ٢                | ٣٢                            | ٢                | ٢                |
| ٣٣   | ٢                | ٢                | ٣٣                            | ٢                | ٢                |
| ٣٤   | ٢                | ٢                | ٣٤                            | ٢                | ٢                |
| ٣٥   | ٢                | ٢                | ٣٥                            | ٢                | ٢                |
| ٣٦   | ٢                | ٢                | ٣٦                            | ٢                | ٢                |
| ٣٧   | ٢                | ٢                | ٣٧                            | ٢                | ٢                |
| ٣٨   | ٢                | ٢                | ٣٨                            | ٢                | ٢                |
| ٣٩   | ٢                | ٢                | ٣٩                            | ٢                | ٢                |
| ٤٠   | ١                | ٢                | ٤٠                            | ٢                | ٢                |

| م   | المقـــــــــــــــــرر |      | عدد الساعات   | عدد الساعات |
|---|-------------------------|------|---|-------------|
|   | نظري                    | عملي |   |             |
| <b>مادة البكتريولوجيا و الامينولوجيا و الميكولوجيا و الفيولوجيا .</b> |                         |      |   |             |
| ٧٢  | ١                       | ٢    | ٧٢  | ٢           |
|   |                         |      | بكتريولوجيا ( عام ) ( أ )   |             |
| ٧٣  | ٢                       | ٣    | ٧٣  | ٣           |
|   |                         |      | بكتريولوجيا ( خاص ) ( أ )   |             |
| ٧٤  | ١                       | ٢    | ٧٤  | ٢           |
|   |                         |      | فيولوجيا ( عام ) ( أ )  |             |
| ٧٥  | ٢                       | ٣    | ٧٥  | ٣           |
|   |                         |      | فيولوجيا ( خاص ) ( أ )  |             |
| ٧٦  | ٢                       | ٢    | ٧٦  | ٢           |
|   |                         |      | مناعة ( متقدم ) ( أ )   |             |
| ٧٧  | ١                       | ٢    | ٧٧  | ٢           |
|   |                         |      | فطريات ( متقدم ) ( أ )  |             |
| ٧٨  | ١                       | ٢    | ٧٨  | ٢           |
|   |                         |      | ميكروبيولوجيا الأسماك ( أ )   |             |
| ٧٩  | ٢                       | ٢    | ٧٩  | ٢           |
|   |                         |      | ميكروبيولوجيا الطيور والأرنب ( أ )  |             |
| ٨٠  | ١                       | ٢    | ٨٠  | ٢           |
|   |                         |      | ميكروبيولوجيا اللافقريات ( أ )  |             |
| ٨١  | ٢                       | ٢    | ٨١  | ٢           |
|   |                         |      | طرق تشخيص الميكروبيولوجيا ( أ )   |             |
| <b>مادة الطفيليات :</b>   |                         |      |   |             |
| ٨٢  | ٢                       | ٢    | ٨٢  | ٢           |
|   |                         |      | الحشرات الطبية البيطرية ( أ )   |             |
| ٨٣  | ٢                       | ٢    | ٨٣  | ٢           |
|   |                         |      | الديدان ( أ )   |             |
| ٨٤  | ٢                       | ٢    | ٨٤  | ٢           |
|   |                         |      | الأوليات ( أ )  |             |
| ٨٥  | ٢                       | ٢    | ٨٥  | ٢           |
|   |                         |      | طفيليات الطيور ( أ )  |             |
| ٨٦  | ٢                       | ٢    | ٨٦  | ٢           |
|   |                         |      | طفيليات الأسماك ( أ )   |             |
| ٨٧  | ١                       | ٢    | ٨٧  | ٢           |
|   |                         |      | القواقع وأهميتها البيطرية ( أ )   |             |
| ٨٨  | ١                       | ٢    | ٨٨  | ٢           |
|   |                         |      | المناعة الطفيلية ( أ )  |             |
| ٨٩  | ٢                       | ٢    | ٨٩  | ٢           |
|   |                         |      | علم الطفيليات الاكلينيكي ( أ )  |             |
| ٩٠  | ١                       | ٢    | ٩٠  | ٢           |
|   |                         |      | طفيليات الحيوانات البرية ( أ )  |             |
| ٩١  | ٢                       | ٢    | ٩١  | ٢           |
|   |                         |      | طفيليات بيطرية ( أ )  |             |
| <b>مادة الفارماكولوجيا :</b>  |                         |      |   |             |
| ٩٢  | ٢                       | ٢    | ٩٢  | ٢           |
|   |                         |      | فارماكولوجيا ( عامة متقدم ) ( أ )   |             |
| ٩٣  | ٢                       | ٢    | ٩٣  | ٢           |
|   |                         |      | فارماكولوجيا الجهاز العصبي اللارادي والهرمونات<br>الموضعية ( أ )  |             |
| ٩٤  | ٢                       | ٢    | ٩٤  | ٢           |
|   |                         |      | فارماكولوجيا الجهاز العصبي المركزي ( أ )  |             |
| ٩٥  | ٢                       | ٢    | ٩٥  | ٢           |
|   |                         |      | فارماكولوجيا التخدير ( أ )  |             |
| ٩٦  | ٢                       | ٢    | ٩٦  | ٢           |
|   |                         |      | فارماكولوجيا الأجهزة ( أ )  |             |
| ٩٧  | ٢                       | ٢    | ٩٧  | ٢           |
|   |                         |      | فارماكولوجيا التمثيل الغذائي ( أ )  |             |
| ٩٨  | ٢                       | ٢    | ٩٨  | ٢           |
|   |                         |      | هرمونات دوائية ( أ )  |             |
| ٩٩  | ٢                       | ٢    | ٩٩  | ٢           |
|   |                         |      | العلاج الكيميائي ( أ )  |             |
| <b>مادة سلوكيات الحيوان ورعايته :</b>                                 |                         |      |   |             |
| ٤١  | ٢                       | ٣    | ٤١  | ٣           |
|   |                         |      | سلوكيات ورعاية الحيوانات المجترة (مقررات نوعية<br>في الماشية . الجاموس . الأغنام . الماعز . الجمال ) ( أ )                                      |             |
| ٤٢  | ٢                       | ٣    | ٤٢  | ٣           |
|   |                         |      | سلوكيات ورعاية الخيول ( أ )   |             |
| ٤٣  | ١                       | ٢    | ٤٣  | ٢           |
|   |                         |      | سلوكيات ورعاية الحيوانات المنزلية ( أ )   |             |
| ٤٤  | ١                       | ٢    | ٤٤  | ٢           |
|   |                         |      | سلوكيات ورعاية حيوانات التجارب ( أ )  |             |
| ٤٥  | ٢                       | ٢    | ٤٥  | ٢           |
|   |                         |      | سلوكيات ورعاية الحيوانات البرية ( أ )   |             |
| ٤٦  | ٢                       | ٢    | ٤٦  | ٢           |
|   |                         |      | سلوكيات ورعاية الدواجن ( أ )  |             |
| ٤٧  | ١                       | ٢    | ٤٧  | ٢           |
|   |                         |      | سلوكيات ورعاية الأرنب ( أ )   |             |
| ٤٨  | ١                       | ٢    | ٤٨  | ٢           |
|   |                         |      | سلوكيات حيوان تجريبية ( أ )   |             |
| <b>مادة تغذية الحيوان والدواجن والأسماك وسوء التغذية :</b>            |                         |      |   |             |
| ٤٩  | ٢                       | ٢    | ٤٩  | ٢           |
|   |                         |      | أساسيات تغذية الحيوان ( أ )   |             |
| ٥٠  | ٢                       | ٢    | ٥٠  | ٢           |
|   |                         |      | مواد علف ( أ )  |             |
| ٥١  | ٢                       | ٢    | ٥١  | ٢           |
|   |                         |      | تغذية حيوانات المزرعة والأسماك مقررات نوعية في :<br>( تغذية أبقار وجاموس . تغذية أغنام وماعز . تغذية جمال . تغذية<br>خيول . تغذية أسماك ) ( أ ) |             |
| ٥٢  | ٢                       | ٢    | ٥٢  | ٢           |
|   |                         |      | تغذية الدواجن والأرنب ( أ )   |             |
| ٥٣  | ١                       | ٢    | ٥٣  | ٢           |
|   |                         |      | تغذية الحيوانات البرية ( أ )  |             |
| ٥٤  | ١                       | ٢    | ٥٤  | ٢           |
|   |                         |      | تغذية حيوانات التجارب ( أ )   |             |
| ٥٥  | ١                       | ٢    | ٥٥  | ٢           |
|   |                         |      | اضافات أعلاف ( أ )  |             |
| ٥٦  | ٢                       | ٢    | ٥٦  | ٢           |
|   |                         |      | تحليل مواد العلف ( أ )  |             |
| ٥٧  | ٢                       | ٢    | ٥٧  | ٢           |
|   |                         |      | صحة الأعلاف ومصانع العلف ( أ )  |             |
| ٥٨  | ٢                       | ٢    | ٥٨  | ٢           |
|   |                         |      | التغذية الاكلينيكية وسوء التغذية ( أ )  |             |
| <b>مادة الباثولوجيا . الباثولوجيا الاكلينيكية :</b>                   |                         |      |   |             |
| ٥٩  | ٢                       | ٢    | ٥٩  | ٢           |
|   |                         |      | باثولوجيا عامة وأورام ( متقدم ) ( أ )   |             |
| ٦٠  | ٢                       | ٢    | ٦٠  | ٢           |
|   |                         |      | باثولوجيا الأمراض الميكروبية والطفيلية للحيوان ( أ )  |             |
| ٦١  | ١                       | ٢    | ٦١  | ٢           |
|   |                         |      | باثولوجيا سوء التغذية ( أ )   |             |
| ٦٢  | ١                       | ٢    | ٦٢  | ٢           |
|   |                         |      | باثولوجيا تلوث البيئة ( أ )   |             |
| ٦٣  | ١                       | ٢    | ٦٣  | ٢           |
|   |                         |      | باثولوجيا التناسليات ( أ )  |             |
| ٦٤  | ٢                       | ٢    | ٦٤  | ٢           |
|   |                         |      | باثولوجيا الدواجن ( أ )   |             |
| ٦٥  | ١                       | ٢    | ٦٥  | ٢           |
|   |                         |      | باثولوجيا الأسماك ( أ )   |             |
| ٦٦  | ١                       | ٢    | ٦٦  | ٢           |
|   |                         |      | باثولوجيا تجريبية ( أ )   |             |
| ٦٧  | ٢                       | ٢    | ٦٧  | ٢           |
|   |                         |      | باثولوجيا السموم ( أ )  |             |

|   |   |     |                          |   |   |    |  |
|---|---|-----|--------------------------|---|---|----|--|
| ٢ | ١ | ١٠٠ | سمية الدواء (أ)          | ٢ | ٢ | ٦٨ | باثولوجيا جراحية (أ)                               |
|   |   |     |                          | ٢ | ٢ | ٦٩ | باثولوجيا اكلينيكية (متقدم) (أ)                    |
| ١ | ١ | ١٠١ | تقييم بيولوجي للدواء (أ) | ٢ | ٢ | ٧٠ | اختبار وظائف الأعضاء وتوازن سوائل الجسم والبول (أ) |
|   |   |     |                          | ٢ | ١ | ٧١ | تشخيص أمراض الدم وفحص النخاع .                     |

| م  | المقـــــــــــــــــرر | عدد الساعات | عدد الساعات   | م   | المقـــــــــــــــــرر | عدد الساعات | عدد الساعات   |
|--|-------------------------|-------------|---|---|-------------------------|-------------|---|
|  |                         | نظري        | عملي  |   |                         | نظري        | عملي  |
| <b>مادة الأمراض المعدية :</b>                    |                         |             |   | <b>مادة الرقابة الصحية علي الألبان ومنتجاتها .</b>                      |                         |             |   |
| ٢  | ١                       | ١٢٨         | أمراض الماشية المعدية (أ)   | ٢   | ٢                       | ١٠٢         | الرقابة الصحية علي الألبان ومنتجاتها (أ)  |
| ٢  | ٢                       | ١٢٩         | أمراض الأغنام والماعز المعدية (أ)   | ٢   | ٢                       | ١٠٣         | ميكروبيولوجيا الألبان ومنتجاتها (أ)   |
| ٢  | ٢                       | ١٣٠         | أمراض الجمال المعدية (أ)  | ٢   | ٢                       | ١٠٤         | تكنولوجيا حفظ الألبان ومنتجاتها (أ)   |
| ٢  | ٢                       | ١٣١         | أمراض الخيول المعدية (أ)  | ٢   | ٢                       | ١٠٥         | تحليل أغذية (مقررات نوعية في الألبان منتجاتها ، البيض والزيت) (أ)   |
| ٢  | ٢                       | ١٣٢         | أمراض الحيوانات المنزلية المعدية (أ)  | ٢   | ١                       | ١٠٦         | التسمم الغذائي (أ)  |
| ٢  | ١                       | ١٣٣         | أمراض حيوانات التجارب المعدية (أ)   | ١   | ١                       | ١٠٧         | مقررات نوعية في ( تلوث الألبان . اضطرابات إدرار الحليب . الأمراض التي تنتقل عن طريق الألبان ومنتجاتها . صلاحية البيض والزيت والدهون ) (أ)                   |
| ٢  | ٢                       | ١٣٤         | أمراض الضرع والعجول المعدية (أ)   | ٢   | ٢                       | ١٠٨         | شئون صحية لمصانع الألبان (أ)  |
| ١  | ١                       | ١٣٥         | أمراض الجاموس المعدية (أ)   | <b>مادة الرقابة الصحية علي اللحوم ومنتجاتها . والمخلفات الحيوانية .</b> |                         |             |   |
| ١  | ١                       | ١٣٦         | أمراض الحيوانات المعدية البرية (أ)  | ٢   | ٢                       | ١٠٩         | صحة حيوان الذبيح (أ)  |
| <b>مادة الطب الشرعي :</b>                        |                         |             |   | ٢   | ٢                       | ١١٠         | صحة وإدارة المجازر (أ)  |
| ٢  | ٢                       | ١٣٧         | الطب الشرعي والاجراءات البيطرية(أ)  | ٢   | ٢                       | ١١١         | الرقابة الصحية علي اللحوم ومنتجاتها (أ)   |
| ٢  | ٢                       | ١٣٨         | السموم ( العام ) (أ)  | ٢   | ١                       | ١١٢         | فحص لحوم الدواجن والأرناب (أ)   |
| ٢  | ٢                       | ١٣٩         | السموم البيئية (أ)  | ٢   | ١                       | ١١٣         | تكنولوجيا أغذية : ( مقرر نوعي في تكنولوجيا اللحوم . تكنولوجيا الدواجن . تكنولوجيا الأسماك ) (أ)   |
| ٢  | ٢                       | ١٤٠         | السموم من الوجهة الطبية الشرعية (أ)   | ٢   | ٢                       | ١١٤         | ميكروبيولوجيا الأغذية مقرر نوعي في : ( العوامل المؤثرة في نمو الميكروبات في الأغذية . ميكروبيولوجيا اللحوم ومنتجاتها . ميكروبيولوجيا الطيور ومنتجاتها ) (أ) |
| ٢  | ٢                       | ١٤١         | التشخيص المعمل للسموم (أ)   | ١   | ١                       | ١١٥         | ميكروبيولوجيا الوجبات الباردة والمخلفات الحيوانية (متقدم) (أ)   |
| <b>مادة الولادة وأمراضها والتلقيح الاصطناعي:</b> |                         |             |   | ٢   | ١                       | ١١٦         | ميكروبيولوجيا الأسماك والقشريات ومنتجاتها (أ)   |
| ٢  | ٢                       | ١٤٢         | أمراض الجهاز التناسلي الأنثوي(مقررات نوعية في حيوانات المجتررة . الفصيلة الخيلية . الحيوانات المنزلية ) (أ)                         | ٢   | ١                       | ١١٧         | تحليل اللحوم والأسماك ومنتجاتها (أ)   |
| ٢  | ٢                       | ١٤٣         | أمراض الجهاز التناسلي الذكري والأمراض التناسلية ( مقررات نوعية في الحيوانات المجتررة المنزلية . الولادة وأمراضها في الحيوانات ) (أ) | ٢   | ٢                       | ١١٨         | شئون صحية لمصانع اللحوم والأسماك(أ)   |
| ٣  | ٢                       | ١٤٤         | الولادة وأمراضها في الحيوانات ( مقررات نوعية في حيوانات المزرعة . الحيوانات المنزلية ) (أ)  | <b>مادة الأمراض الباطنة :</b>   |                         |             |   |
| ٢  | ١                       | ١٤٥         | التناسل والمناعة (أ)  | ٢   | ٢                       | ١١٩         | طب عام (متقدم) (أ)  |
| ٢  | ٢                       | ١٤٦         | التلقيح الاصطناعي في المجترات (أ)   | ٣   | ٣                       | ١٢٠         | أمراض الحيوانات المجتررة ( أبقار . جاموس . جمال . أغنام . ماعز ) (أ)  |
| ٢  | ٢                       | ١٤٧         | التلقيح الاصطناعي في الفصيلة الخيلية (أ)  | ٢   | ٢                       | ١٢١         | أمراض الفصيلة الخيلية (أ)   |
| ٢  | ١                       | ١٤٨         | التلقيح الاصطناعي في الحيوانات المنزلية (أ)   | ٢   | ٢                       | ١٢٢         | أمراض الحيوانات المنزلية (أ)  |
|  |                         |             |   | ٢   | ٢                       | ١٢٣         | أمراض الحيوانات البرية (أ)  |
|  |                         |             |   | ٢   | ٢                       | ١٢٤         | أمراض اضطرابات التمثيل الغذائي (أ)  |
|  |                         |             |   | ٢   | ٢                       | ١٢٥         | أمراض النقص الغذائي (أ)   |

|     |                                 |   |   |     |  |   |   |
|-----|---------------------------------|---|---|-----|--|---|---|
| ١٢٦ | الأمراض الجلدية (أ)             | ١ | ٢ | ١٤٩ | التلقيح الاصطناعي في الطيور والأرانب (أ) | ١ | ٢ |
| ١٢٧ | أمراض حيوانات حديثة الولادة (أ) | ٢ | ٢ | ١٥٠ | زراعة الأجنة (أ)                         | ١ | ٢ |

| م                              | المقـــــــــــــــــرر  | عدد الساعات |      |
|--------------------------------|--|-------------|------|
|                                |  | نظري        | عملي |
| مادة الانتاج الحيواني :        |  |             |      |
| ١٨٦                            | تربية وتحسين حيوان ( متقدم ) (أ)   | ٢           | .    |
| ١٨٧                            | تربية وتحسين الدواجن ( متقدم ) (أ)   | ٢           | .    |
| ١٨٨                            | انتاج ماشية . جاموس ( متقدم ) (أ)  | ٢           | ٢    |
| ١٨٩                            | انتاج أغنام وماعز ( متقدم ) (أ)  | ٢           | ٢    |
| ١٩٠                            | انتاج دواجن ( متقدم ) (أ)  | ٢           | ٢    |
| ١٩١                            | انتاج أرانب ( متقدم ) (أ)  | ٢           | ٢    |
| مادة الاحصاء :                 |  |             |      |
| ١٩٢                            | احصاء حيوي ( متقدم ) (أ)   | ٢           | .    |
| ١٩٣                            | تصميم تجارب (أ)  | ٢           | ٢    |
| ١٩٤                            | كمبيوتر (أ)  | ٢           | ٢    |
| مادة الاقتصاد وادارة المزارع : |  |             |      |
| ١٩٥                            | اقتصاديات مزارع الانتاج والألبان (أ)   | ٢           | .    |
| ١٩٦                            | اقتصاديات مزارع الدواجن (أ)  | ٢           | .    |
| ١٩٧                            | اقتصاديات مزارع سمكية (أ)  | ٢           | .    |
| ١٩٨                            | دراسات جدوي (أ)  | ٢           | .    |
| ١٩٩                            | ادارة حقول (أ)   | ٢           | .    |
| ٢٠٠                            | اقتصاديات مزارع انتاج اللحم (أ)  | ٢           | .    |
| مادة الإرشاد البيطري :         |  |             |      |
| ٢٠١                            | طرق ارشاد (أ)  | ١           | ٢    |
| ٢٠٢                            | اعلام (وسائل الاعلان والاعلام) (أ)   | ٢           | ٢    |
| ٢٠٣                            | علم الاجتماع (أ)   | ٢           | .    |
| ٢٠٤                            | أنظمة صحية بيطرية (أ)  | ٢           | ٢    |
| ٢٠٥                            | احصاء حيوي ( دراسة جدوي ) (أ)  | ٢           | .    |
| ٢٠٦                            | اقتصاد مزارع (أ)   | ١           | .    |
| مادة امراض الأسماك وراعتها :   |  |             |      |
| ٢٠٧                            | الأمراض الميكروبية ( بكتيرية وفطرية وفيرسية ) في الأحياء المائية(أ)  | ٢           | ٢    |
| ٢٠٨                            | الأمراض الطفيلية في الأحياء المائية(أ)   | ٢           | ٢    |
| ٢٠٩                            | مقررات نوعية في الأحياء المائية(ملوثات . اضافات علائق علاجية تفريخ . بيولوجيا . مزارع سمكية ) (أ)                | ٢           | ١    |
| ٢١٠                            | استزراع و رعاية الأحياء المائية( أسماك المياه العذبة . أسماك المياه المالحة . أسماك الزينة . الأسماك البرية) (أ) | ٢           | ١    |

| م                                | المقـــــــــــــــــرر   | عدد الساعات |      |
|----------------------------------|---|-------------|------|
|                                  |   | نظري        | عملي |
| مادة الجراحة البيطرية :          |   |             |      |
| ١٥١                              | جراحة عامة ( متقدم ) (أ)  | ٢           | ٣    |
| ١٥٢                              | جراحة خاصة ( الأعضاء ) (أ)  | ٢           | ٣    |
| ١٥٣                              | جراحة العين والأنف والأذن والحنجرة (أ)  | ٢           | ٢    |
| ١٥٤                              | جراحة الجهاز الهضمي (أ)   | ٢           | ٢    |
| ١٥٥                              | جراحة القوائم وأمراض الحافر والظلف (أ)  | ٢           | ٢    |
| ١٥٦                              | الجراحة التجريبية (أ)   | ٢           | ٢    |
| ١٥٧                              | التخدير (أ)   | ١           | ١    |
| ١٥٨                              | الأشعة (أ)  | ٢           | ٢    |
| مادة أمراض الدواجن والأرانب :    |   |             |      |
| ١٥٩                              | الأمراض البكتيرية للدواجن (أ)   | ٢           | ٢    |
| ١٦٠                              | الأمراض الفيروسية للدواجن (أ)   | ٢           | ٢    |
| ١٦١                              | الأمراض الفطرية دواجن (أ)   | ٢           | ٢    |
| ١٦٢                              | الأمراض الطفيلية للدواجن (أ)  | ١           | ٢    |
| ١٦٣                              | أمراض النقص الغذائي (أ)   | ١           | ٢    |
| ١٦٤                              | أمراض الطيور البرية المهاجرة (أ)  | ١           | ٢    |
| ١٦٥                              | أمراض الأرانب ( متقدم ) (أ)   | ٢           | ٢    |
| ١٦٦                              | الوقاية في مجال الدواجن (أ)   | ٢           | ٢    |
| ١٦٧                              | التشخيص المعمل لأمراض الدواجن (أ)   | ٢           | ٢    |
| مادة صحة الحيوان والبيئة :       |   |             |      |
| ١٦٨                              | صحة حيوانات المزرعة ( متقدم ) (أ)   | ٢           | ٢    |
| ١٦٩                              | صحة الدواجن ( متقدم ) (أ)   | ٢           | ٢    |
| ١٧٠                              | الصحة البيئية والتلوث (أ)   | ٢           | ٣    |
| ١٧١                              | مكافحة الأمراض الوابائية (أ)  | ٢           | ٢    |
| ١٧٢                              | مقاومة القوارض وناقلات الأمراض (أ)  | ٢           | ٢    |
| ١٧٣                              | المبيدات الحشرية والصحة العامة (أ)  | ٢           | ٢    |
| ١٧٤                              | صحة المساكن الحيوانية : مقررات نوعية في (مسكن الماشية . مساكن الدواجن . مساكن الأرانب . مساكن الحيوانات المنزلية وحيوانات التجارب ) (أ) | ٢           | ٢    |
| ١٧٥                              | المطهرات والتطهير(أ)  | ٢           | ٢    |
| ١٧٦                              | دراسة حدوث وانتشار الأمراض ( وبائيات ) مقررات نوعية في ( وبائيات الحيوان ) (أ)  | ٢           | .    |
| مادة الأمراض المشتركة :          |   |             |      |
| ١٧٧                              | الأمراض المشتركة ( متقدم ) مقررات نوعية في ( الأمراض البكتيرية والفطرية . الأمراض الفيروسية . الأمراض الطفيلية ) (أ)                    | ٢           | ٢    |
| ١٧٨                              | دور القوارض في نقل الأمراض المشتركة (أ)   | ٢           | ٢    |
| ١٧٩                              | دور الحيوانات البرية في نقل الأمراض المشتركة (أ)  | ٢           | ٢    |
| مادة الوراثة والهندسة الوراثية : |   |             |      |
| ١٨٠                              | وراثة كائنات دقيقة (أ)  | ١           | ٢    |
| ١٨١                              | هندسة وراثية ( متقدم ) (أ)  | ١           | ٢    |
| ١٨٢                              | وراثة سيتولوجية (أ)   | ١           | .    |
| ١٨٣                              | وراثة عشائر ( متقدم ) (أ)   | ٢           | .    |

|   |   |                                  |     |   |   |                             |     |
|---|---|----------------------------------|-----|---|---|-----------------------------|-----|
| ٢ | ١ | التشخيص المعلي لأمراض الأسماك(أ) | ٢١١ | ٠ | ٢ | الوراثة الفسيولوجية (أ)     | ١٨٤ |
|   |   |                                  |     | ٢ | ١ | وراثة اشعاعية وكيميائية (أ) | ١٨٥ |

\*\*\*\*\*

(ب) - تبين الجداول التالية مقررات الدراسة العليا لدرجة الدكتوراه وعدد ساعات المحاضرات والدروس العملية لكل مقرر .

| م  | المقــــــــــــــــرر |   | م                             | المقــــــــــــــــرر |   |
|--|------------------------|---|-------------------------------|------------------------|---|
|  | عدد الساعات<br>نظري    | عدد الساعات<br>عملي                         |                               | عدد الساعات<br>نظري    | عدد الساعات<br>عملي   |
| <b>مادة الفسيولوجيا :</b>                      |                        |   | <b>مادة التشريخ والأجنة :</b> |                        |   |
| ٢١   | ٢                      | فسيولوجيا الغدد الصماء والتناسل للثدييات(ب) | ١                             | ٢                      | التشريخ التطبيقي (ب)  |
| ٢٢   | ٢                      | فسيولوجيا الدواجن ( متقدم ) (ب)             | ٢                             | ٢                      | التقنية التشريحية والتشريخ السطحي(ب)                                    |
| ٢٣   | ١                      | فسيولوجيا الأسماك(ب)                        | ٢                             | ٢                      | علم العظام والمفاصل (ب)   |
| ٢٤   | ٢                      | فسيولوجيا الأعصاب والعضلات (ب)              | ٢                             | ٢                      | الجهاز الهضمي المقارن(ب)  |
| ٢٥   | ٢                      | فسيولوجيا المجترات (ب)                      | ٢                             | ٢                      | الجهاز البولي والتناسلي المقارن(ب)                                      |
| ٢٦   | ٢                      | فسيولوجيا البيئة والأقلمة والخلية (ب)       | ٢                             | ٢                      | الجهاز التنفسي المقارن(ب)   |
| ٢٧   | ٢                      | فسيولوجيا الدم (ب)                          | ٢                             | ٢                      | الجهاز الدوري والليمفاوي والقلب المقارن(ب)                              |
| ٢٨   | ٢                      | فسيولوجيا الهضم والتمثيل الغذائي والطاقة(ب) | ٢                             | ٢                      | الجهاز العصبي والغدد الصماء (المقارن) (ب)                               |
| ٢٩   | ١                      | التلوث (ب)                                  | ٢                             | ٢                      | علم الأجنة العام والخاص (ب)   |
| ٣٠   | ٢                      | النظائر المشعة واستعمالها البيولوجية(ب)     | ٢                             | ١                      | تشريح الطيور (ب)  |
| <b>مادة الكيمياء الحيوية وكيمياء التغذية :</b> |                        |   | <b>مادة الهستولوجيا :</b>     |                        |   |
| ٣١   | ٢                      | أساسيات الكيمياء الحيوية (ب)                | ١١                            | ٢                      | علم الخلية وكيمياء الخلية (ب)   |
| ٣٢   | ١                      | الأبيض الغذائي (ب)                          | ١٢                            | ٢                      | علم الأنسجة ( العامة ) (ب)  |
| ٣٣   | ٢                      | كيمياء الأنسجة والسوائل الجسمية (ب)         | ١٣                            | ٢                      | التركيب النسيجي والنسجوكيميائي للدم والجهاز الليمفاوي والدوري والقلب(ب) |
| ٣٤   | ٢                      | كيمياء الهرمونات والتناسل (ب)               | ١٤                            | ٢                      | التركيب النسيجي والنسجوكيميائي للجهاز التنفسي (ب)                       |
| ٣٥   | ٢                      | كيمياء التغذية (ب)                          | ١٥                            | ٢                      | التركيب النسيجي والنسجوكيميائي للجهاز الهضمي(ب)                         |
| ٣٦   | ٢                      | الكيمياء الحيوية الاكلينيكية (ب)            | ١٦                            | ٢                      | التركيب النسيجي والنسجوكيميائي للجهاز البولي التناسل(ب)                 |
| ٣٧   | ٢                      | كيمياء حيوية الطيور (ب)                     | ١٧                            | ٢                      | التركيب النسيجي والنسجوكيميائي للجهاز العصبي والغدد الصماء(ب)           |
| ٣٨   | ٢                      | كيمياء حيوية الأسماك (ب)                    | ١٨                            | ٢                      | التركيب النسيجي والنسجوكيميائي للجلد والحافر والظلف والأضافر(ب)         |
| ٣٩   | ٢                      | كيمياء حيوية الميكروبات (ب)                 | ١٩                            | ٢                      | هستولوجيا الطيور(ب)   |
| ٤٠   | ١                      | كيمياء حيوية الاشعاعات (ب)                  | ٢٠                            | ٢                      | الجهاز الدوري والمناعي(ب)   |

| م   | المقرر           |                  | م   | المقرر           |                  |
|---|------------------|------------------|---|------------------|------------------|
|   | عدد الساعات نظري | عدد الساعات عملي |   | عدد الساعات نظري | عدد الساعات عملي |
| مادة البكتريولوجيا والامينولوجيا والميكولوجيا والفيولوجيا .   |                  |                  | مادة سلوكيات الحيوان ورعايته :  |                  |                  |
| ٧٢  | ١                | ٢                | ٤١  | ٢                | ٣                |
| بكتريولوجيا ( عام ) ( ب )                                     |                  |                  | سلوكيات ورعاية الحيوانات المجترة (مقررات نوعية في الماشية . الجاموس الأغنام . الماعز . الجمال ) ( ب )                                       |                  |                  |
| ٧٣  | ٢                | ٣                | ٤٢  | ٢                | ٣                |
| بكتريولوجيا ( خاص ) ( ب )                                     |                  |                  | سلوكيات ورعاية الخيول ( ب )   |                  |                  |
| ٧٤  | ١                | ٢                | ٤٣  | ١                | ٢                |
| فيولوجيا ( عام ) ( ب )  |                  |                  | سلوكيات ورعاية الحيوانات المنزلية ( ب )   |                  |                  |
| ٧٥  | ٢                | ٣                | ٤٤  | ١                | ٢                |
| فيولوجيا ( خاص ) ( ب )  |                  |                  | سلوكيات ورعاية حيوانات التجارب ( ب )  |                  |                  |
| ٧٦  | ٢                | ٢                | ٤٥  | ٢                | ٢                |
| مناعة ( متقدم ) ( ب )   |                  |                  | سلوكيات ورعاية الحيوانات البرية ( ب )   |                  |                  |
| ٧٧  | ١                | ٢                | ٤٦  | ٢                | ٢                |
| فطريات ( متقدم ) ( ب )  |                  |                  | سلوكيات ورعاية الدواجن ( ب )  |                  |                  |
| ٧٨  | ١                | ٢                | ٤٧  | ١                | ٢                |
| ميكروبيولوجيا الأسماك ( ب )                                   |                  |                  | سلوكيات ورعاية الأرناب ( ب )  |                  |                  |
| ٧٩  | ٢                | ٢                | ٤٨  | ١                | ٢                |
| ميكروبيولوجيا الطيور والأرناب ( ب )                           |                  |                  | سلوكيات حيوان تجريبية ( ب )   |                  |                  |
| ٨٠  | ١                | ٢                | مادة تغذية الحيوان والدواجن والأسماك وسوء التغذية :   |                  |                  |
| ميكروبيولوجيا اللافتريات ( ب )                                |                  |                  | ٤٩  | ٢                | ٢                |
| ٨١  | ٢                | ٢                | ٥٠  | ٢                | ٢                |
| طرق تشخيص الميكروبيولوجيا ( ب )                               |                  |                  | مواد علف ( ب )  |                  |                  |
| مادة الطفيليات :  |                  |                  | ٥١  | ٢                | ٢                |
| ٨٢  | ٢                | ٢                | تغذية حيوانات المزرعة والأسماك مقررات نوعية في :<br>تغذية أبقار وجاموس . تغذية أغنام وماعز . تغذية جمال<br>تغذية خيول . تغذية أسماك ( ب ) . |                  |                  |
| الحشرات الطبية البيطرية ( ب )                                 |                  |                  | ٥٢  | ٢                | ٢                |
| ٨٣  | ٢                | ٢                | تغذية الدواجن والأرناب ( ب )  |                  |                  |
| الديدان ( ب )   |                  |                  | ٥٣  | ١                | ٢                |
| ٨٤  | ٢                | ٢                | تغذية الحيوانات البرية ( ب )  |                  |                  |
| الأوليات ( ب )  |                  |                  | ٥٤  | ١                | ٢                |
| ٨٥  | ٢                | ٢                | تغذية حيوانات التجارب ( ب )   |                  |                  |
| طفيليات الطيور ( ب )  |                  |                  | ٥٥  | ١                | ٢                |
| ٨٦  | ٢                | ٢                | اضافات أعلاف ( ب )  |                  |                  |
| طفيليات الأسماك ( ب )   |                  |                  | ٥٦  | ٢                | ٢                |
| ٨٧  | ١                | ٢                | تحليل مواد العلف ( ب )  |                  |                  |
| القواقع وأهميتها البيطرية ( ب )                               |                  |                  | ٥٧  | ٢                | ٢                |
| ٨٨  | ١                | ٢                | صحة الأعلاف ومصانع العلف ( ب )  |                  |                  |
| المناعة الطفيلية ( ب )  |                  |                  | ٥٨  | ٢                | ٢                |
| ٨٩  | ٢                | ٢                | التغذية الاكلينيكية وسوء التغذية ( ب )  |                  |                  |
| علم الطفيليات الاكلينيكي ( ب )                                |                  |                  | مادة الباثولوجيا . الباثولوجيا الاكلينيكية :  |                  |                  |
| ٩٠  | ١                | ٢                | ٥٩  | ٢                | ٢                |
| طفيليات بيطرية ( ب )  |                  |                  | باثولوجيا عامة وأورام ( متقدم ) ( ب )   |                  |                  |
| ٩١  | ٢                | ٢                | ٦٠  | ٢                | ٢                |
| مادة الفارماكولوجيا :   |                  |                  | باثولوجيا الأمراض الميكروبية والطفيلية للحيوان ( ب )  |                  |                  |
| ٩٢  | ٢                | ٢                | ٦١  | ١                | ٢                |
| فارماكولوجيا ( عامة متقدم ) ( ب )                             |                  |                  | باثولوجيا سوء التغذية ( ب )   |                  |                  |
| ٩٣  | ٢                | ٢                | ٦٢  | ١                | ٢                |
| فارماكولوجيا الجهاز العصبي اللارادي والهرمونات الموضعية ( ب ) |                  |                  | باثولوجيا تلوث البيئة ( ب )   |                  |                  |
| ٩٤  | ٢                | ٢                | ٦٣  | ١                | ٢                |
| فارماكولوجيا الجهاز العصبي المركزي ( ب )                      |                  |                  | باثولوجيا التناسليات ( ب )  |                  |                  |
| ٩٥  | ٢                | ٢                | ٦٤  | ٢                | ٢                |
| فارماكولوجيا التخدير ( ب )                                    |                  |                  | باثولوجيا الدواجن ( ب )   |                  |                  |
| ٩٦  | ٢                | ٢                | ٦٥  | ١                | ٢                |
| فارماكولوجيا الأجهزة ( ب )                                    |                  |                  | باثولوجيا الأسماك ( ب )   |                  |                  |
| ٩٧  | ٢                | ٢                | ٦٦  | ١                | ٢                |
| فارماكولوجيا التمثيل الغذائي ( ب )                            |                  |                  | باثولوجيا تجريبية ( ب )   |                  |                  |
| ٩٨  | ٢                | ٢                | ٦٧  | ٢                | ٢                |
| هرمونات دوائية ( ب )  |                  |                  | باثولوجيا السموم ( ب )  |                  |                  |
| ٩٩  | ٢                | ٢                | ٦٨  | ٢                | ٢                |
| العلاج الكيميائي ( ب )  |                  |                  | باثولوجيا جراحية ( ب )  |                  |                  |
| ١٠٠   | ١                | ٢                | ٦٩  | ٢                | ٢                |
| سمية الدواء ( ب )   |                  |                  | باثولوجيا اكلينيكية ( متقدم ) ( ب )   |                  |                  |

|    |  |   |   |     |                           |   |   |
|----|--|---|---|-----|---------------------------|---|---|
| ٧٠ | اختبار وظائف الأعضاء وتوازن سوائل الجسم والبول (ب) | ٢ | ٢ | ١٠١ | تقييم بيولوجي للسدواء (ب) | ١ | ١ |
| ٧١ | تشخيص أمراض الدم وفحص النخاع (ب)                   | ٢ | ١ |     |                           |   |   |

| م   | المقـــــــــــــــــــــــــرر   | عدد الساعات | عدد الساعات | م  | المقـــــــــــــــــــــــــرر  | عدد الساعات | عدد الساعات |
|---|---|-------------|-------------|--|--|-------------|-------------|
|   |   | نظري        | عملي        |  |  | نظري        | عملي        |
| <b>مادة الرقابة الصحية علي الألبان ومنتجاتها .</b>                    |   |             |             |  |  |             |             |
| ١٠٢   | الرقابة الصحية علي الألبان ومنتجاتها (ب)  | ٢           | ٢           | ١٢٨  | أمراض الماشية المعدية (ب)  | ٢           | ١           |
| ١٠٣   | ميكروبيولوجيا الألبان ومنتجاتها (ب)   | ٢           | ٢           | ١٢٩  | أمراض الأغنام والماعز المعدية (ب)  | ٢           | ٢           |
| ١٠٤   | تكنولوجيا وحفظ الألبان ومنتجاتها (ب)  | ٢           | ٢           | ١٣٠  | أمراض الجمال المعدية (ب)   | ٢           | ٢           |
| ١٠٥   | تحليل أغذية (مقررات نوعية في الألبان ومنتجاتها ، البيض والزيتون) (ب)  | ٢           | ٢           | ١٣١  | أمراض الخيول المعدية (ب)   | ٢           | ٢           |
| ١٠٦   | التسمم الغذائي (ب)  | ٢           | ١           | ١٣٢  | أمراض الحيوانات المنزلية المعدية (ب)   | ٢           | ٢           |
| ١٠٧   | مقررات نوعية في ( تلوث الألبان . اضطرابات إدرار الحليب . الأمراض التي تنتقل عن طريق الألبان ومنتجاتها . صلاحية البيض والزيتون والدهون ) (ب)                 | ١           | ١           | ١٣٣  | أمراض حيوانات التجارب المعدية (ب)  | ٢           | ١           |
| ١٠٨   | شئون صحية لمصانع الألبان (ب)  | ٢           | ٢           | ١٣٤  | أمراض الضرع والعجول المعدية (ب)  | ٢           | ٢           |
| <b>مادة الرقابة الصحية علي اللحوم ومنتجاتها . والمخلفات الحيوانية</b> |   |             |             |  |  |             |             |
| ١٠٩   | صحة حيوان الذبيح (ب)  | ٢           | ٢           | ١٣٥  | أمراض الجاموس المعدية (ب)  | ١           | ١           |
| ١١٠   | صحة وإدارة المجازر (ب)  | ٢           | ٢           | ١٣٦  | أمراض الحيوانات المعدية البرية (ب)   | ١           | ١           |
| ١١١   | الرقابة الصحية علي اللحوم ومنتجاتها (ب)   | ٢           | ٢           | <b>مادة الطب الشرعي :</b>                        |  |             |             |
| ١١٢   | فحص لحوم الدواجن والأرانب (ب)   | ٢           | ١           | ١٣٧  | الطب الشرعي والاجراءات البيطرية(ب)   | ٢           | ٢           |
| ١١٣   | تكنولوجيا أغذية : ( مقرر نوعي في تكنولوجيا اللحوم . تكنولوجيا الدواجن . تكنولوجيا الأسماك ) . (ب)   | ٢           | ١           | ١٣٨  | السموم ( العام ) (ب)   | ٢           | ٢           |
| ١١٤   | ميكروبيولوجيا الأغذية مقرر نوعي في : ( العوامل المؤثرة في نمو الميكروبات في الأغذية . ميكروبيولوجيا اللحوم ومنتجاتها . ميكروبيولوجيا الطيور ومنتجاتها ) (ب) | ٢           | ٢           | ١٣٩  | السموم البيئية (ب)   | ٢           | ٢           |
| ١١٥   | ميكروبيولوجيا الوجبات الباردة والمخلفات الحيوانية ( متقدم ) (ب)   | ١           | ١           | ١٤٠  | السموم من الوجهة الطبية الشرعية (ب)  | ٢           | ٢           |
| ١١٦   | ميكروبيولوجيا الأسماك والقشريات ومنتجاتها (ب)   | ٢           | ١           | ١٤١  | التشخيص المعمل للسموم (ب)  | ٢           | ٢           |
| ١١٧   | تحليل اللحوم والأسماك ومنتجاتها (ب)   | ٢           | ١           | <b>مادة الولادة وأمراضها والتلقيح الاصطناعي:</b> |  |             |             |
| ١١٨   | شئون صحية لمصانع اللحوم والأسماك(ب)   | ٢           | ٢           | ١٤٢  | أمراض الجهاز التناسلي الأنثوي(مقررات نوعية في الحيوانات المجترة . الفصيلة الخيلية . الحيوانات المنزلية ) (ب)                       | ٢           | ٢           |
| <b>مادة الأمراض الباطنة :</b>   |   |             |             |  |  |             |             |
| ١١٩   | طب عام ( متقدم ) (ب)  | ٢           | ٢           | ١٤٣  | أمراض الجهاز التناسلي الذكري والأمراض التناسلية ( مقررات نوعية في الحيوانات المجترة المنزلية . الولادة وأمراضها في الحيوانات ) (ب) | ٢           | ٢           |
| ١٢٠   | أمراض الحيوانات المجترة ( أبقار . جاموس . جمال . أغنام . ماعز ) (ب)   | ٣           | ٣           | ١٤٤  | الولادة وأمراضها في الحيوانات ( مقررات نوعية في حيوانات المزرعة . الحيوانات المنزلية ) (ب)   | ٣           | ٢           |
| ١٢١   | أمراض الفصيلة الخيلية (ب)   | ٢           | ٢           | ١٤٥  | التناسل والمناعة (ب)   | ٢           | ١           |
| ١٢٢   | أمراض الحيوانات المنزلية (ب)  | ٢           | ٢           | ١٤٦  | التلقيح الاصطناعي في المجترات (ب)  | ٢           | ٢           |
| ١٢٣   | أمراض الحيوانات البرية (ب)  | ٢           | ٢           | ١٤٧  | التلقيح الاصطناعي في الفصيلة الخيلية (ب)   | ٢           | ٢           |
| ١٢٤   | أمراض اضطرابات التمثيل الغذائي (ب)  | ٢           | ٢           | ١٤٨  | التلقيح الاصطناعي في الحيوانات المنزلية (ب)  | ٢           | ١           |
| ١٢٥   | أمراض النقص الغذائي (ب)   | ٢           | ٢           |  |  |             |             |



|   |   |     |   |   |   |     |                                 |
|---|---|-----|---|---|---|-----|---------------------------------|
| ٢ | ١ | ١٤٩ | التلقيح الاصطناعي في الطيور والأرانب(ب) | ٢ | ١ | ١٢٦ | الأمراض الجلدية (ب)             |
| ٢ | ١ | ١٥٠ | زراعة الأجنة (ب)                        | ٢ | ٢ | ١٢٧ | أمراض حيوانات حديثة الولادة (ب) |

| م                                     | المقــــــــــــــــرر  | عدد الساعات | عدد الساعات | م                                       | المقــــــــــــــــرر   | عدد الساعات | عدد الساعات |
|---------------------------------------|---|-------------|-------------|---|--|-------------|-------------|
| م                                     | نظري  | عملي        | نظري        | م                                       | نظري   | عملي        | نظري        |
| <b>مادة الانتاج الحيواني :</b>        |   |             |             | <b>مادة الجراحة البيطرية :</b>          |  |             |             |
| ١٨٦                                   | تربية وتحسين حيوان ( متقدم ) (ب)  | ٢           | .           | ١٥١                                     | جراحة عامة ( متقدم ) (ب)   | ٢           | ٣           |
| ١٨٧                                   | تربية وتحسين الدواجن ( متقدم ) (ب)  | ٢           | .           | ١٥٢                                     | جراحة خاصة ( الأعضاء ) (ب)   | ٢           | ٣           |
| ١٨٨                                   | انتاج ماشية . جاموس ( متقدم ) (ب)   | ٢           | ٢           | ١٥٣                                     | جراحة العين والأنف والأذن والحنجرة (ب)   | ٢           | ٢           |
| ١٨٩                                   | انتاج أغنام وماعز ( متقدم ) (ب)   | ٢           | ٢           | ١٥٤                                     | جراحة الجهاز الهضمي (ب)  | ٢           | ٢           |
| ١٩٠                                   | انتاج دواجن ( متقدم ) (ب)   | ٢           | ٢           | ١٥٥                                     | جراحة القوائم وأمراض الحافر والظلف (ب)   | ٢           | ٢           |
| ١٩١                                   | انتاج أرانب ( متقدم ) (ب)   | ٢           | ٢           | ١٥٦                                     | الجراحة التجريبية (ب)  | ٢           | ٢           |
| <b>مادة الاحصاء :</b>                 |   |             |             | <b>مادة أمراض الدواجن والأرانب :</b>    |  |             |             |
| ١٩٢                                   | احصاء حيوي ( متقدم ) (ب)  | ٢           | .           | ١٥٩                                     | الأمراض البكتيرية للدواجن (ب)  | ٢           | ٢           |
| ١٩٣                                   | تصميم تجارب (ب)   | ٢           | ٢           | ١٦٠                                     | الأمراض الفيروسية للدواجن (ب)  | ٢           | ٢           |
| ١٩٤                                   | كمبيوتر (ب)   | ٢           | ٢           | ١٦١                                     | الأمراض الفطرية دواجن (ب)  | ٢           | ٢           |
| <b>مادة الإقتصاد وإدارة المزارع :</b> |   |             |             | <b>مادة صحة الحيوان والبيئة :</b>       |  |             |             |
| ١٩٥                                   | اقتصاديات مزارع الانتاج والألبان (ب)  | ٢           | .           | ١٦٢                                     | الأمراض الطفيلية للدواجن (ب)   | ١           | ٢           |
| ١٩٦                                   | اقتصاديات مزارع الدواجن (ب)   | ٢           | .           | ١٦٣                                     | أمراض النقص الغذائي (ب)  | ١           | ٢           |
| ١٩٧                                   | اقتصاديات مزارع سمكية (ب)   | ٢           | .           | ١٦٤                                     | أمراض الطيور البرية المهاجرة (ب)   | ١           | ٢           |
| ١٩٨                                   | دراسات جسدوي (ب)  | ٢           | .           | ١٦٥                                     | أمراض الأرانب ( متقدم ) (ب)  | ٢           | ٢           |
| ١٩٩                                   | إدارة حقول (ب)  | ٢           | .           | ١٦٦                                     | الوقاية في مجال الدواجن (ب)  | ٢           | ٢           |
| ٢٠٠                                   | اقتصاديات مزارع انتاج اللحم (ب)   | ٢           | .           | ١٦٧                                     | التشخيص المعمل لأمراض الدواجن (ب)  | ٢           | ٢           |
| <b>مادة الإرشاد البيطري :</b>         |   |             |             | <b>مادة صحة الحيوان والبيئة :</b>       |  |             |             |
| ٢٠١                                   | طرق إرشاد (ب)   | ١           | ٢           | ١٦٨                                     | صحة حيوانات المزرعة ( متقدم ) (ب)  | ٢           | ٢           |
| ٢٠٢                                   | إعلام (وسائل الإعلان والإعلام) (ب)  | ٢           | ٢           | ١٦٩                                     | صحة الدواجن ( متقدم ) (ب)  | ٢           | ٢           |
| ٢٠٣                                   | علم الاجتماع (ب)  | ٢           | .           | ١٧٠                                     | الصحة البيئية والتلوث (ب)  | ٢           | ٣           |
| ٢٠٤                                   | أنظمة صحية بيطرية (ب)   | ٢           | ٢           | ١٧١                                     | مكافحة الأمراض الوبائية (ب)  | ٢           | ٢           |
| ٢٠٥                                   | احصاء حيوي ( دراسة جدوي ) (ب)   | ٢           | .           | ١٧٢                                     | مقاومة القوارض وناقلات الأمراض (ب)   | ٢           | ٢           |
| ٢٠٦                                   | اقتصاد مزارع (ب)  | ١           | .           | ١٧٣                                     | المبيدات الحشرية والصحة العامة (ب)   | ٢           | ٢           |
| <b>مادة أمراض الأسماك ورعايتها :</b>  |   |             |             | <b>مادة الأمراض المشتركة :</b>          |  |             |             |
| ٢٠٧                                   | الأمراض الميكروبية ( بكتيرية وفطرية وفيروسية ) في الأحياء المائية (ب)   | ٢           | ٢           | ١٧٤                                     | صحة المساكن الحيوانية : مقررات نوعية في (مساكن الماشية . مساكن الدواجن . مساكن الأرانب . مساكن الحيوانات المنزلية وحيوانات التجارب ) (ب) | ٢           | ٢           |
| ٢٠٨                                   | الأمراض الطفيلية في الأحياء المائية (ب)   | ٢           | ٢           | ١٧٥                                     | المطهرات والتطهير (ب)  | ٢           | ٢           |
| ٢٠٩                                   | مقررات نوعية في الأحياء المائية (ملوثات . إضافات علائقي علاجية تفريخ . بيولوجيا . مزارع سمكية ) (ب)               | ٢           | ١           | ١٧٦                                     | دراسة حدوث وانتشار الأمراض ( وبيانات ) مقررات نوعية في ( وبيانات الحيوان ) (ب)   | ٢           | .           |
| ٢١٠                                   | استزراع ورعاية الأحياء المائية ( أسماك المياه العذبة . أسماك المياه المالحة . أسماك الزينة . الأسماك البرية ) (ب) | ٢           | ١           | <b>مادة الوراثة والهندسة الوراثية :</b> |  |             |             |
| ٢١١                                   | التشخيص المعمل لأمراض الأسماك (ب)   | ١           | ٢           | ١٧٧                                     | الأمراض المشتركة ( متقدم ) مقررات نوعية في ( الأمراض البكتيرية والفطرية . الأمراض الفيروسية . الأمراض الطفيلية ) (ب)                     | ٢           | ٢           |
|                                       |   |             |             | ١٧٨                                     | دور القوارض في نقل الأمراض المشتركة (ب)  | ٢           | ٢           |
|                                       |   |             |             | ١٧٩                                     | دور الحيوانات البرية في نقل الأمراض المشتركة (ب)   | ٢           | ٢           |
|                                       |   |             |             | ١٨٠                                     | وراثة كائنات دقيقة (ب)   | ١           | ٢           |
|                                       |   |             |             | ١٨١                                     | هندسة وراثية ( متقدم ) (ب)   | ١           | ٢           |
|                                       |   |             |             | ١٨٢                                     | وراثة سيتولوجية (ب)  | ١           | .           |
|                                       |   |             |             | ١٨٣                                     | وراثة عشائر ( متقدم ) (ب)  | ٢           | .           |
|                                       |   |             |             | ١٨٤                                     | الوراثة الفسيولوجية (ب)  | ٢           | .           |
|                                       |   |             |             | ١٨٥                                     | وراثة إشعاعية وكميائية (ب)   | ١           | ٢           |

\*\*\*\*\*

## بيان بالمقررات التي يتم تدريسها بدبلومات الدراسات العليا

| م  | المقـــــــــــــــــرر          | عدد الساعات<br>نظري | عدد الساعات<br>عملي | م   | المقـــــــــــــــــرر                  | عدد الساعات<br>نظري | عدد الساعات<br>عملي |
|--|----------------------------------|---------------------|---------------------|---|--|---------------------|---------------------|
| <b>٤ - دبلوم التلقيح الاصطناعي (Diploma of Artificial Insemination)</b>      |                                  |                     |                     | <b>١ - دبلوم الإرشاد البيطري (Diploma of Veterinary Extention)</b>  |  |                     |                     |
| ٢  | أمراض الجهاز التناسلي            | ١                   | ٢                   | ٢   | طرق إرشاد                                | ١                   | ٢                   |
| -  | فسيولوجيا التناسل                | ٢                   | -                   | ٢   | إعلام ( وسائل الإعلان والأعلام )         | ٢                   | -                   |
| ٢  | ميكروبيولوجيا الجهاز التناسلي    | ١                   | ٢                   | -   | إحصاء حيوي وكمبيوتر (دراسة جدوى )        | ٢                   | -                   |
| ٢  | التلقيح الاصطناعي                | ٢                   | ٢                   | ٢   | أنظمة صحية بيطرية                        | ٢                   | -                   |
| ١  | كيمياء حيوي التناسل              | ١                   | -                   | ١   | اقتصاد ومزارع                            | ١                   | -                   |
| ١  | تشريح وهستولوجيا الجهاز التناسلي | ١                   | -                   | ٢   | علم الاجتماع                             | ٢                   | -                   |
| ٨  | مجموع الساعات النظرية والعملية   | ٨                   | ٨                   | ٦   | مجموع الساعات النظرية والعملية           | ١٠                  | ٦                   |
| <b>٥ - دبلوم أمراض الأسماك (Diploma of Fish Diseases)</b>                    |                                  |                     |                     | <b>٢ - دبلوم حيوانات التجارب (Diploma of Laboratory Animals)</b>    |  |                     |                     |
| ٢  | باثولوجيا الأسماك                | ١                   | ٢                   | ٢   | رعاية حيوانات التجارب                    | ٢                   | ٢                   |
| ٢  | رعاية وتغذية الأسماك             | ٢                   | ٢                   | ١   | ميكروبيولوجيا حيوان التجارب              | ١                   | ١                   |
| ١  | ميكروبيولوجيا الأسماك            | ١                   | ١                   | ١   | طفيليات حيوانات التجارب                  | ١                   | ١                   |
| ١  | طفيليات الأسماك                  | ١                   | ١                   | ١   | باثولوجيا وباثولوجيا إكلينيكية           | ١                   | ١                   |
| ١  | أمراض الأسماك                    | ٢                   | ١                   | ٢   | تشريح وهستولوجيا                         | ١                   | ٢                   |
| ١  | فسيولوجيا الأسماك                | ١                   | ١                   | ٢   | جراحة تجريبية                            | ١                   | ٢                   |
| ٨  | مجموع الساعات النظرية والعملية   | ٨                   | ٨                   | ٩   | مجموع الساعات النظرية والعملية           | ٧                   | ٩                   |
| <b>٦ - دبلوم الصحة العامة البيطرية (Diploma of veterinary Public Health)</b> |                                  |                     |                     | <b>٣ - دبلوم الحيوانات والطيور البرية (Diploma of Zoo Animals )</b> |  |                     |                     |
| ٣  | صحة الحيوان                      | ٢                   | -                   | ٢   | فسيولوجيا البيئة                         | ٢                   | -                   |
| ٢  | ميكروبيولوجيا عامة               | ١                   | -                   | ٢   | صحة وأمراض مشتركة                        | ٢                   | -                   |
| ٢  | طفيليات عامة                     | ١                   | ٢                   | ١   | رعاية الحيوانات البرية                   | ١                   | ٢                   |
| -  | وبائيات                          | ١                   | ٢                   | ٢   | أمراض الحيوانات البرية ( باطنة ومعديّة ) | ٢                   | ٢                   |
| -  | الأمراض المشتركة                 | ٢                   | ٢                   | ١   | أمراض الطيور البرية                      | ١                   | ٢                   |
| -  | إحصاء حيوي وكمبيوتر              | ٢                   | -                   | -   | جراحة وتوليد                             | -                   | ٢                   |
| ٧  | مجموع الساعات النظرية والعملية   | ٩                   | ٧                   | ٨   | مجموع الساعات النظرية والعملية           | ٨                   | ٨                   |

| م  | المقـــــــــــــرر |  | عدد الساعات | عدد الساعات |
|--|---------------------|--|-------------|-------------|
|  | نظري                | عملي   |             |             |
| <b>١٠ - دبلوم مراقبة الأغذية (Diploma of Food Hygiene)</b>               |                     |  |             |             |
| ٢  | ٢                   | الرقابة الصحية على الألبان ومنتجاتها         | ٢           | ٢           |
| ٢  | ٢                   | الرقابة الصحية على اللحوم ومنتجاتها          | ٢           | ٢           |
| ٢  | ١                   | ميكروبيولوجيا الأغذية                        | -           | ٢           |
| ١  | ١                   | التحليل الكيميائي للأغذية                    | ٢           | ١           |
| ٢  | ١                   | تكنولوجيا وحفظ الأغذية                       | ٢           | ١           |
| ٩  | ٧                   | مجموع الساعات النظرية والعملية               | ٩           | ٧           |
| <b>١١ - دبلوم رعاية الحيوان (Diploma of Animal management)</b>           |                     |  |             |             |
| ٢  | ٢                   | سلوكيات الحيوان ورعايته                      | ٢           | ٢           |
| ١  | ١                   | صحة الحيوان                                  | ٢           | ١           |
| ١  | ١                   | تربية وتحسين الحيوان                         | ٢           | ١           |
| ٢  | ١                   | تغذية الحيوان وسوء التغذية                   | ٢           | ١           |
| ٢  | ١                   | إنتاج حيوانات المزرعة                        | ١           | ٢           |
| -  | ٢                   | فسيولوجيا التناسل                            | ٩           | ٧           |
| ٨  | ٨                   | مجموع الساعات النظرية والعملية               | ٩           | ٧           |
| <b>١٢ - دبلوم الحيوانات المنزلية (Diploma of Pet Animals)</b>            |                     |  |             |             |
| ٢  | ٢                   | أمراض الحيوانات المنزلية (باطنة معدية)       | ٢           | ٣           |
| ١  | ١                   | رعاية وتغذية الحيوانات المنزلية وطيور الزينة | ٢           | ٢           |
| ٢  | ١                   | أمراض طيور الزينة                            | ١           | ١           |
| ٢  | ١                   | جراحة  | ١           | ١           |
| ١  | ١                   | توليد  | ٢           | ١           |
| ١  | ١                   | فارماكولوجيا إكلينيكية                       | ٨           | ٨           |
| ٩  | ٧                   | مجموع الساعات النظرية والعملية               | ٨           | ٨           |
| <b>٧ - دبلوم التناسليات (Diploma of Reproduction)</b>                    |                     |  |             |             |
| ٣  | ٢                   | أمراض الجهاز التناسلي والتوليد               | ٢           | ٣           |
| ٢  | ١                   | باثولوجيا الجهاز التناسلي                    | ٢           | ١           |
| -  | ٢                   | فسيولوجيا التناسل                            | ٢           | ١           |
| ٢  | ١                   | تشريح وهستولوجيا الجهاز التناسلي             | ٢           | ١           |
| ٢  | ١                   | طفيليات وميكروبيولوجيا                       | ٢           | ١           |
| ٩  | ٧                   | مجموع الساعات النظرية والعملية               | ٩           | ٧           |
| <b>٨ - دبلوم الطيور والأرانب (Diploma of poultry Diseases)</b>           |                     |  |             |             |
| ٢  | ٢                   | أمراض الطيور والأرانب                        | ٢           | ٢           |
| ٢  | ١                   | طفيليات الطيور والأرانب                      | ٢           | ١           |
| ٢  | ١                   | باثولوجيا الطيور والأرانب                    | ٢           | ١           |
| ٢  | ١                   | ميكروبيولوجيا الطيور والأرانب                | ١           | ٢           |
| ١  | ٢                   | صحة وتغذية الطيور والأرانب                   | ٩           | ٧           |
| ٩  | ٧                   | مجموع الساعات النظرية والعملية               | ٩           | ٧           |
| <b>٩ - دبلوم الباثولوجيا الإكلينيكية (Diploma of Clinical Pathology)</b> |                     |  |             |             |
| ٢  | ٣                   | باثولوجيا إكلينيكية                          | ٢           | ٣           |
| ٢  | ٢                   | باثولوجيا عامة                               | ٢           | ٢           |
| ١  | ١                   | ميكروبيولوجيا إكلينيكية                      | ١           | ١           |
| ١  | ١                   | طفيليات إكلينيكية                            | ٢           | ١           |
| ٢  | ١                   | كيمياء حيوي                                  | ٨           | ٨           |
| ٨  | ٨                   | مجموع الساعات النظرية والعملية               | ٨           | ٨           |

| م   | المقـــــــــــــــــرر |   | م   | المقـــــــــــــــــرر |                                |
|---|-------------------------|---|---|-------------------------|--------------------------------|
|   | عدد الساعات             | عدد الساعات                                   |   | عدد الساعات             | عدد الساعات                    |
|   | نظري                    | عملي  |   | نظري                    | عملي                           |
| <b>١٦ - دبلوم المخلفات الحيوانية (Diploma of Animal Byproducts)</b>     |                         |   | <b>١٣ - دبلوم أمراض حيوانات المزرعة (Diploma of Farmstock Diseases)</b>           |                         |                                |
| ٣   | ٢                       | الرقابة الصحية على اللحوم                     | ٢   | ٢                       | أمراض باطنة                    |
| ٢   | ٢                       | المخلفات الحيوانية                            | ٢   | ٢                       | أمراض معدية                    |
| ٢   | ١                       | صحة بينية                                     | ١   | ١                       | تغذية الحيوان وسوء التغذية     |
| ١   | ١                       | فارماكولوجيا (هرمونات دوائية)                 | ١   | ١                       | باثولوجيا                      |
| ١   | ١                       | صحة وإدارة المجازر                            | ١   | ١                       | طفيليات خاصة                   |
| ٩   | ٧                       | مجموع الساعات النظرية والعملية                | ١   | ١                       | جراحة خاصة                     |
| <b>١٧ - دبلوم تلوث البيئة (Diploma of Environmental Pollution)</b>      |                         |   | <b>١٤ - دبلوم الأدوية والمستحضرات الطبية (Diploma of Veterinary Pharmacology)</b> |                         |                                |
| ٣   | ٢                       | صحة بينية و وبانيات                           | ٢   | ٢                       | فارماكولوجيا بيطرية            |
| ٢   | ١                       | طفيليات عامة                                  | ١   | ١                       | كيمياء صيدلية                  |
| ٢   | ١                       | السموم البيطرية                               | ٢   | ٢                       | فسيولوجيا                      |
| ١   | ٢                       | النظائر المشعة ( استعمالها وطرق الوقاية منها) | ١   | ١                       | سموم بيطرية                    |
| ١   | ١                       | المخلفات الحيوانية                            | ٢   | ٢                       | صيدلانيات بيطرية               |
| ٩   | ٧                       | مجموع الساعات النظرية والعملية                | ٨   | ٨                       | مجموع الساعات النظرية والعملية |
| <b>١٨ - دبلوم الطفيليات التطبيقية (Diploma of Applied Parasitology)</b> |                         |   | <b>١٥ - دبلوم الجراحة البيطرية (Diploma of Veterinary Surgery)</b>                |                         |                                |
| ١   | ١                       | أوليات  | ٢   | ٢                       | جراحة الحيوان                  |
| ٢   | ٢                       | ديدان   | ١   | ١                       | الأشعة                         |
| ١   | ١                       | حشرات   | ١   | ١                       | التخدير                        |
| ٢   | ١                       | باثولوجيا أمراض طفيلية                        | ٢   | ٢                       | تشريح جراحي                    |
| ٢   | ١                       | صحة وأمراض مشتركة                             | ٢   | ٢                       | باثولوجيا جراحية               |
| ١   | ١                       | مناعة طفيلية                                  | ٨   | ٨                       | مجموع الساعات النظرية والعملية |

|   |   |                                |  |  |  |
|---|---|--------------------------------|--|--|--|
| ٩ | ٧ | مجموع الساعات النظرية والعملية |  |  |  |
|---|---|--------------------------------|--|--|--|

| م | المقـــــرر  |      | م | المقـــــرر                    |      |
|---|--|------|---|--------------------------------|------|
|   | نظري   | عملي |   | نظري                           | عملي |
|   | (Diploma of Animal Microbiology) دبلوم ميكروبيولوجيا الحيوان                     |      |   |                                |      |
|   | ٣  | ٢    |   | بكتريولوجيا                    |      |
|   | ٢  | ٢    |   | مناعة                          |      |
|   | ١  | ٢    |   | فطريات                         |      |
|   | ٢  | ٢    |   | فيروسات                        |      |
|   | ٨  | ٨    |   | مجموع الساعات النظرية والعملية |      |
|   | (Diploma of Forensic Medicine and Toxicology) دبلوم الطب الشرعي والسموم البيطرية |      |   |                                |      |
|   | ٣  | ٣    |   | الطب الشرعي البيطري والسموم    |      |
|   | ١  | ٢    |   | كيمياء التحاليل الطبية الشرعية |      |
|   | ٢  | ٢    |   | باثولوجيا                      |      |
|   | ١  | ٢    |   | الأدوية البيطرية               |      |
|   | ٧  | ٩    |   | مجموع الساعات النظرية والعملية |      |
|   | (Diploma of Clinical Biochemistry) ٢١ - الكيمياء الحيوية الإكلينيكية             |      |   |                                |      |
|   | ١  | ٢    |   | الكيمياء الحيوية (أساسيات)     |      |
|   | ٢  | ١    |   | الكيمياء الحيوية الإكلينيكية   |      |
|   | ٢  | ١    |   | البيولوجيا الجزيئية            |      |
|   | ١  | ٢    |   | كيمياء حيوي الميكروبات         |      |
|   | ١  | ١    |   | فسيولوجيا الدم                 |      |
|   | ١  | ١    |   | علم الطفيليات الإكلينيكي       |      |
|   | ٨  | ٨    |   | مجموع الساعات النظرية والعملية |      |

\*\*\*\*\*

## شروط القيد والتسجيل

لدرجتي الماجستير والدكتوراه ، ودبلومات الدراسات العليا  
والطلاب الوافدين والأوراق والمستندات المطلوبة

### أولاً : درجة الماجستير

**يشترط في قيد الطالب لدرجة الماجستير في العلوم الطبية البيطرية :**

- أ- أن يكون حاصلًا على درجة البكالوريوس في العلوم الطبية البيطرية من إحدى الجامعات المصرية ، أو حاصلًا على درجة معادلة لها من معهد علمي آخر معترف به من الجامعة وذلك بتقدير عام جيد وتقدير جيد جدًا في مادة التخصص على الأقل .
- ويعفى الطلاب الوافدون الراغبون في التسجيل بالدراسات العليا بالكلية من شرط الحصول على تقدير ( جيد ) في الدرجة الجامعية الأولى بشرط اجتياز الطالب امتحانات المقررات

التي يري القسم المختص اضافتها ويقرها مجلس الكلية لرفع المستوى العلمي للطلاب وذلك مقابل الرسوم الدراسية المقررة للطلاب الوافدين .

" تم تعديل الفقرة بالقرار الوزاري رقم ٣١٧٤ بتاريخ ٢٠٠٦/١٢/١٧ "

ب- أو أن يكون حاصلًا على دبلوم الدراسات العليا في أحد فروع التخصص بتقدير عام جيد وتقدير جيد جدا في مادة التخصص على الأقل على أن تكون من مواد الدبلوم التي سبق أن درسها الطالب والتي لا تقل ساعاتها الدراسية عن ٣ ساعات نظرية وعملية أسبوعيا .

ج- يقوم طالب الماجستير بنشر بحث من رسالته ويقدم منشورا أو مقبولا للنشر بتاريخ يسبق الموافقة علي تشكيل لجنة الحكم والمناقشة من قبل الجامعة ويكون من ضمن مصوغات تشكيل لجنة الحكم والمناقشة

" فقرة مضافة بالقرار الوزاري رقم (١٠٥٣) بتاريخ ٢٠١٠/٥/٣٠ "

د - مدة القيد للحصول على درجة الماجستير في العلوم الطبية البيطرية سنتان ميلاديتان على الأقل من تاريخ موافقة مجلس الكلية على التسجيل منها سنة للدراسة التمهيدية

وسنة لإجراء البحث وإعداد الرسالة ولا يجوز أن يبقى الطالب مقيدا لهذه الدرجة أكثر من أربع سنوات ولمجلس الكلية مد المدة لفترة أخرى لا تتجاوز عامين آخرين وذلك بناء على طلب المشرف أو المشرفين وموافقة مجلس القسم ولجنة الدراسات العليا بالكلية على ذلك بحيث لا تتجاوز مدة الدراسة ٦ سنوات .

**\* يشترط في الطالب لنيل درجة الماجستير في العلوم الطبية البيطرية :**

أ. أن يتابع لمدة السنة الدراسية التمهيدية التي يقرها مجلس الكلية بناء على اقتراح مجالس الأقسام المختصة على أن تشمل هذه الدراسة :

١- مادة التخصص بمعدل ٣ ساعات نظري ، ٤ ساعة عملي أسبوعيا

٢- مقرر طرق بحث بمعدل ١ ساعة نظري + ٣ ساعة عملي أسبوعيا

٣- عدد ٣:٥ مقررات من مقررات الدراسات العليا المبينة في المادة ( ٢٩ ) والتي

تستدعيها طبيعة البحث من المواد المساعدة وذلك في حدود ١٠-١٢ ساعة

نظرية وعملية أسبوعيا

ب- أن يؤدي بنجاح الامتحان التحريري والعملي والشفوي في المقررات الدراسية ويعقد الامتحان مرتين في العام ويكون امتحان الطالب في جميع المقررات في كل مرة يتقدم إليه ويستثنى من ذلك الطالب الراسب في مقرر الإحصاء الحيوي فيكون إعادة امتحانه دون المقررات التي سبق نجاحه فيها ، وتكون فرص التقدم للامتحان ضعف عدد مرات الامتحان السنوي ( أي أربع مرات ) ويكون للطالب الراسب في الإحصاء فقط فرصة خامسة وأخيرة ، ولمجلس الكلية بناء على اقتراح الأقسام المختصة حرمان الطالب من دخول الامتحان إذا قلت نسبة حضوره عن ٧٥% وفي حالة حرمانه يعيد جميع المقررات دراسة وامتحانا .

ج - يبين في شهادة درجة الماجستير في العلوم الطبية البيطرية مادة التخصص وعنوان الرسالة .

## ثانيا : درجة الدكتوراه

**يشترط في القيد لدرجة دكتوراه الفلسفة في العلوم الطبية البيطرية :**

- أن يكون حاصلًا على درجة الماجستير في العلوم الطبية البيطرية في مادة التخصص التي يرغب القيد فيها من إحدى الجامعات المصرية أو على درجة معادلة لها من معهد علمي آخر معترف به من الجامعة .

- مدة القيد للحصول على درجة دكتوراه الفلسفة في العلوم الطبية البيطرية ثلاث سنوات ميلادية على الأقل من تاريخ موافقة مجلس الكلية ولا يجوز أن يبقى الطالب مقيد لهذه الدرجة أكثر من خمس سنوات إلا إذا رأى مجلس الكلية الإبقاء على التسجيل لمدة أخرى بحيث لا تتجاوز ثلاث سنوات يحددها بناء على تقرير المشرف بعد اخذ رأى مجلس القسم المختص مع مراعاة أحكام اللائحة التنفيذية لقانون تنظيم الجامعات بحيث لا تتجاوز الدراسة الكلية ٨ سنوات.

## يشترط في الطالب لنيل درجة دكتوراه الفلسفة في العلوم الطبية البيطرية :

أ- أن يتابع لمدة سنة ميلادية كاملة الدراسة التكميلية التي تقررها لجنة الدراسات العليا ومجلس الكلية بناء على اقتراح مجالس الأقسام المختصة على أن تشمل هذه الدراسة عدد من ٣:٥ مقررات مساعدة من مقررات الدراسات العليا المبينة ( مقررات لم يسبق أن درسها الطالب بالماجستير) على أن تكون جميعها بحد أقصى ١٠ : ١٢ ساعة نظرية وعملية أسبوعيا ولا يحق للطالب التقدم لأول امتحان إلا بعد استيفاء نسبة الحضور المقرر لكل مقرر دراسي على حدة .

ب- أن يؤدي الطالب بنجاح الامتحان التحريري والشفوي والعملي في مقررات الدراسة التكميلية المكلف بها قبل تقديمه الرسالة ويقدر نجاح الطالب فيها بأحد التقديرات ، ويعقد الامتحان مرتين في العام ويكون امتحانه في المقررات التي رسب فيها في المواعيد التي يحددها مجلس الدراسات العليا والبحوث بناء على اقتراح مجلس الكلية ، وتكون فرصة التقدم للامتحان ضعف عدد مرات الامتحان السنوي ( أربع مرات ) ويكون للطالب الراسب في الإحصاء فقط فرصة خامسة وأخيرة ويحرم الطالب من دخول امتحان أي مقرر إذا كانت نسبة حضوره تقل عن ٧٥% وفي حالة امتحانه يعيد المقررات التي حرم منها دراسة وامتحاناً ولا يستلزم رسوب الطالب أو حرمانه في مقرر أو أكثر إعادة امتحانه في جميع المقررات الدراسية .

ج- أن يقوم الطالب ببحوث مبتكرة في الموضوع الذي تم تسجيله فيه لمدة ثلاث سنوات على الأقل من تاريخ موافقة مجلس الكلية على تسجيله ولمجلس الكلية بناء على طلب المشرف أن يرخص للطالب القيام ببعض التجارب العملية في معهد علمي آخر معترف به من الجامعة.

د- أن يقوم الطالب بتقديم حلقة دراسية بعد مضي سنة ميلادية على الأقل من التسجيل حول أبحاث رسالته ومجال مادة تخصصه يقرر قبولها لجنة من جميع الأساتذة والأساتذة المساعدين للمادة بالقسم.



- هـ - أن يقدم الطالب بنتائج بحوثه رسالة تقبلها لجنة الحكم على أن تتم مناقشة الطالب في رسالته علانية وان يكون مستوفيا الشروط الآتية :
- ١- اجتياز جميع امتحانات المقررات الدراسية التكميلية .
  - ٢- قبول الحلقة الدراسية التي يقدمها \_\_\_\_\_ .
  - ٣- نشر بحث واحد علي الأقل من رسالته ويقدم منشورا أو مقبولا للنشر بتاريخ يسبق الموافقة علي تشكيل لجنة الحكم والمناقشة من قبل الجامعة ويكون من ضمن مصوغات تشكيل لجنة الحكم والمناقشة
- ذ - يبين في شهادة دكتوراه الفلسفة في العلوم الطبية البيطرية مادة لتخصص وعنوان الرسالة .

## **آلية تلقي الشكاوى والتظلمات لطلاب الدراسات العليا**

**\*\*\*\*\***

- ١- يتقدم طالب الدراسات العليا بطلب التظلم أو الشكوى للسيد ا.د/ عميد الكلية .
- ٢- يقوم السيد ا.د/ عميد الكلية بتوجيه التظلم أو الشكوى للسيد ا.د/ وكيل الكلية للدراسات العليا والبحوث والعلاقات الثقافية للدراسة والإفادة .
- ٣- يقوم السيد ا.د/ وكيل الكلية للدراسات العليا والبحوث والعلاقات الثقافية بتوجيه التظلم أو الشكوى الى الجهة المعنية داخل الكلية ( كمنترول - إدارة الدراسات العليا - شئون خريجين - ... الخ ) .
- ٤- يتلقى السيد ا.د/ وكيل الكلية للدراسات العليا والبحوث والعلاقات الثقافية الإفادة والرد من الجهة المعنية بإعداد دراسة أسباب الشكوى أو التظلم وإبداء الرأي .

- ٥- يقوم السيد ا.د/ وكيل الكلية للدراسات العليا والبحوث والعلاقات الثقافية بالوقوف على أسباب الشكوى أو التظلم والعمل على حلها بما يتفق مع النظم واللوائح المنظمة لشئون الدراسات العليا بالكلية و الجامعة وقانون تنظيم الجامعات .
- ٦- يقوم السيد ا.د/ وكيل الكلية للدراسات العليا والبحوث والعلاقات الثقافية بإعداد مذكرة تفصيلية للعرض على السيد ا.د/ عميد الكلية موضحاً فيها أسباب الشكوى أو التظلم والطرق التي اتخذت لإزالة أسباب الشكوى أو التظلم .
- ٧- يقوم السيد ا.د/ عميد الكلية . بالتصديق على إزالة أسباب الشكوى أو التظلم بالتفويض أو العرض على مجلس الكلية مع اتخاذ الإجراءات القانونية ( إذا لزم الأمر ) .
- ٨- تتخذ هذه الإجراءات ويبلغ الطالب بالنتيجة خلال ٧٢ ساعة على الأكثر من تاريخ التقدم بالتظلم أو الشكوى.

## أحكام

### مشتركة لدرجتي الماجستير والدكتوراه

- ❖ تقدم طلبات القيد خلال شهري مارس وسبتمبر من كل عام .
- ❖ يتقدم الطالب بطلب القيد لعميد الكلية الذي يحيله إلى مجلس القسم المختص لتحديد موضوع البحث وبرنامج الدراسة ثم يعرض الأمر بعد استيفاء جميع الأوراق على لجنة الدراسات العليا و مجلس الكلية لإقراره .
- ❖ يحدد عنوان الرسالة قبل تقديمها بشهرين على الأقل ويجوز للجنة الحكم والمناقشة إجراء تعديل على عنوان الرسالة دون الإخلال بموضوع البحث .

❖ لمجلس الكلية أن يوقف قيد الطالب لفترة معينة إذا تقدم بعذر مقبول يمنعه من مواصلة دراسته أو أبحاثه ولا تحسب مدة الإيقاف ضمن المدة المنصوص عليها سابقا

❖ يسقط قيد الطالب في إحدى الحالات الآتية :

- ◀ إذا كان تقرير المشرف عنة غير مرضى خلال فترة القيد .
- ◀ إذا انقضت المدة المقررة ولم يقدم رسالته .
- ◀ إذا رفضت لجنة الحكم والمناقشة الرسالة مرتين متتاليتين .

\* \* \*

### **ثالثا : دبلومات الدراسات العليا**

**يشترط في قيد الطالب لنيل أي من دبلومات الدراسات العليا الخضار إليها سابقا:**

- أن يكون حاصلًا على درجة البكالوريوس في العلوم الطبية البيطرية من إحدى الجامعات المصرية ، أو على درجة معادلة لها من معهد علمي آخر معترف به من الجامعة.
- أن يكون منتظما في الدراسة طبقا للجدول الدراسية التي تعدها الكلية .

## القيد والدراسة والامتحانات:

- ⊖ تقدم طلبات القيد للحصول على أحد الدبلومات خلال شهر سبتمبر من كل عام
- ⊖ مدة الدراسة لنيل أي من دبلومات الدراسات العليا سنة كاملة ولا يجوز أن يبقى الطالب مقيد بالدبلوم أكثر من سنتين .
- ⊖ تعقد امتحانات دبلومات الدراسات العليا مرتين في العام ويكون امتحان الطالب تحريراً وعملياً وشفوياً في جميع المقررات الدراسية في كل مرة يتقدم إليها وتكون فرص التقدم للامتحان ضعف عدد مرات الامتحان السنوي أي أربع مرات .
- ⊖ لمجلس الكلية بناء على طلب مجالس الأقسام المختصة أن يحرم الطالب من التقدم للامتحان إذا كانت نسبة حضوره تقل عن ٧٥% - وفي حالة حرمانه يعيد المقررات التي حرم منها دراسة وامتحاناً .

### أولاً : شروط الإعداد والتقديم

- ◀ يراعى في إعداد وتقديم رسائل الماجستير والدكتوراه بكليات جامعة المنصورة القواعد الواردة في هذه اللائحة .
- ◀ يكون طالب الدراسات العليا هو المسئول عن التقيد بقواعد إعداد وتقديم الرسالة الواردة بهذه اللائحة طبقاً لتوجيهات المشرف الرئيسي .
- ◀ يلتزم طالب الدراسات العليا عند تشكيل لجنة الحكم والمناقشة على الرسالة بتقديم عدد من نسخ الرسائل على النحو التالي :

١- نسخه للدراسات العليا بالجامعة مجلده تجليداً مبدئياً معتمده من رئيس القسم ووكيل الكلية لدراسات العليا والبحوث وعميد الكلية مرفقاً بمذكرة تشكيل لجنة الحكم والمناقشة .

٢- عدد من النسخ بعدد السادة أعضاء لجنة الحكم والمناقشة وبعد انتهاء المناقشة ومنح الدرجة العلمية يقدم الطالب النسخ المنقحة مجلده طبقاً لقرار مجلس الجامعة على النحو التالي :

١ - نسختين للإيداع بمكتبة الرسائل العلمية بالكلية

ب- نسخه من الرسالة + CD للمكتبة المركزية بالجامعة

ج - نسخه لمكتبة الإسكندرية

- على الباحث أن يرفق بكل من هذه النسخ ملخصاً باللغة العربية وآخر باللغة الانجليزية
- على الباحث أن يقدم للكلية ملخصاً واحداً للرسالة باللغة العربية للعرض على أعضاء مجلس الجامعة عند نظر موضوع منح الدرجة العلمية .

### **ثانياً : طباعة الرسالة**

- يجب أن تكتب الرسالة بالحاسب الآلي على طابعه ليزر بحروف كبيره على الوجهين بالخط النسخ ( بنط ١٤ ) أما بالنسبة للغة الانجليزية فتكتب ( بنط ١٢ ) خط Times ويترك هامش ٢,٥ سم من كل جانب ، ٣,٥ سم من الجانب الايمن وترقم الصفحات في وسط الصفحة من أسفل ولا يجوز أن يتم تعديل اي بيان من البيانات الواردة بها سواء بالكشط أو بالكتابة باليد ويعتبر الباحث مسئولاً مسئوليه كامله عن أية أخطاء مطبعية أو لغويه في الرسالة المقدمه .
- يجب أن تطبع الرسالة على ورق ابيض ناصع ٨٠ جرام بحجم الكوارتر مقاس ( ٢٨/٢٢ سم ) .

### **ثالثاً : شكل الرسالة**

- يجب أن يكون تجليد الرسالة تجليد بكعب جلد بني غامق وجسم الغلاف مشمع بني غامق لرسائل الدكتوراه وبكعب جلد اخضر غامق وجسم الغلاف مشمع اخضر غامق لرسائل الماجستير ويجوز لكل كلية إعداد غلاف ورق مصقول من البنداكوت تكتب عليه بيانات صفحة العنوان ويغلف فوق التجليد ويحدد لكل كلية لون ورق مستقل كلما أمكن ذلك .

- يكتب باللون الذهبي على كعب الرسالة الجلد البيانات الآتية :

● جامعة المنصورة

كلية : .....

قسم : .....

● رسالة ( ماجستير – دكتوراه )

اسم الباحث : .....

السنة الميلادية : .....

- يكتب على صفحة عنوان الرسالة البيانات التالية من أعلى إلى أسفل بالترتيب التالي :

● شعار الجامعة

اسم الكلية : .....

عنوان الرسالة : .....

بحث مقدم من الطالب : .....

● تحت إشراف {لجنة الإشراف ( المشرف الرئيسي ثم أعضاء اللجنة) مرتبه طبقاً للأقدمية } .

للحصول على درجة : .....

العام الجامعي : .....

● وجه باللغه العربية و أخرى باللغه الإنجليزية .

١- تخصص صفحة للمشرفين ومساعدتهم وفقاً لنموذج رقم (١)

٢- تخصص صفحة لأعضاء لجنة الحكم والمناقشة وفقاً لنموذج رقم (٢)

- ٣- تعد قائمة للمحتويات ويبين فيها فصول الرسالة وموضوعاتها وأرقام الصفحات المقابلة لها ، كما تعد قائمه للأشكال وقائمه للجداول عند الاقتضاء يبين في الأولى رقم الشكل والصفحة المقابلة له ، وفي الثانية رقم الجدول والصفحة المقابلة .
- ٤- تعد صفحة للتمهيد والشكر تلي صفحة لنموذج (١) .
- ٥- ترتب المصادر و المراجع العلمية في قائمه ترتيباً أبجدياً بحسب عنوان الكتاب أو اسم المؤلف وفي حالة البحوث المرجعية فيمكن ان ترتب ترتيباً أبجدياً أو ترقيم ترتيباً مسلسلاً من بدايتها حتى نهايتها ويكتب في البحوث المرجعية عنوان البحث .
- ٦- يجب ان تتضمن الرسالة ملخصاً يتضمن أهم النتائج التي توصل إليها الباحث والتوصيات التي يقترحها على ان يكون ذلك باللغة العربية و باللغة الإنجليزية طبقاً للوائح الداخلية للكليات .
- ٧- يسرى هذا النظام على كافة رسائل طلاب الدراسات العليا والتي تقدم المناقشة والحكم إعتباراً من ٢٠٠٣/١٠/١ .

**\*\* نموذج رقم (١) :**

صفحة السادة المشرفين ومساعدتهم

عنوان الرسالة : .....

اسم الباحث : .....

إشراف : .....

|   |       |         |         |
|---|-------|---------|---------|
| م | الاسم | الوظيفة | التوقيع |
|---|-------|---------|---------|



|  |  |  |   |
|--|--|--|---|
|  |  |  | ١ |
|  |  |  | ٢ |
|  |  |  | ٣ |
|  |  |  | ٤ |

عميد الكلية

وكيل الكلية للدراسات العليا

رئيس القسم

.....

.....

.....

**\*\* نموذج رقم (٢) :**

صفحة السادة أعضاء لجنة الحكم والمناقشة

عنوان الرسالة : .....

اسم الباحث : .....

إشراف : .....

| م | الاسم | الوظيفة |
|---|-------|---------|
| ١ |       |         |
| ٢ |       |         |
| ٣ |       |         |
| ٤ |       |         |

### لجنة الحكم و المناقشة :

| م | الاسم | الوظيفة |
|---|-------|---------|
| ١ |       |         |
| ٢ |       |         |
| ٣ |       |         |
| ٤ |       |         |

رئيس القسم                      وكيل الكلية للدراسات العليا                      عميد الكلية

.....

### رابعاً : الطلاب الوافدين

#### تنظيم قواعد وإجراءات تنسيق قبول الطلاب الوافدين:

- أ- تقدم أوراق الطلاب الراغبين في التسجيل بالدراسات العليا ( دبلوم - ماجستير - دكتوراه ) .
- ب- تقدم الأوراق في موعد مبكر حيث أن آخر موعد لورود هذه الأوراق للوزارة هو نهاية شهر يونيو من كل عام وما يرد من طلبات بعد هذا الموعد سوف ينظر في قبولها للعام التالي .
- ج - يحصل الطالب على موافقة مبدئية من الكلية بعد سداد رسوم التسجيل والقيود .
- د - ترسل الأوراق من خلال مكتب الوافدين في الجامعة إلى الإدارة العامة للوافدين في الوزارة حيث لا يجوز قبول أي من الطلاب الوافدين بالكلية إلا من خلال الوزارة وذلك لاتخاذ

إجراءات الحصول على الموافقة النهائية ضمانا لاستيفاء المرشحين لشروط القبول وتحقيقا لمبدأ تكافؤ الفرص وحرصا على مصلحة الطلاب وانتظام العملية التعليمية .

\* لمزيد من المعلومات يمكنكم الدخول على موقع الكلية وعلى شبكة الانترنت الخاصة بجامعة المنصورة للاطلاع على كافة التفاصيل واستمارات التسجيل الخاصة بالطلاب الوافدين ومكتب الوافدين بجامعة المنصورة.

## **زمن الامتحان ، وتقديرات النجاح للمقررات التي يتم تدريسها لدرجةتي الماجستير والدكتوراه ، وديانات الدراسات العليا**

### **( أ ) زمن الامتحان**

- يقدر زمن الامتحان التحريري النهائي بثلاث ساعات لكل مقرر تكون ساعاته الدراسية النظرية والعملية الأسبوعية ثلاث ساعات فأكثر وساعتين لأقل من ذلك .

### **( ب ) توزيع الدرجات و تقديرات النجاح**

١- تقدر الدرجة العظمى بمائة درجة لكل مقرر تكون ساعاته الدراسية النظرية والعملية الأسبوعية ثلاث ساعات فأكثر وخمسون درجة لأقل من ذلك، وتوزع هذه الدرجات بمعدل ٥٠% للامتحان التحريري النهائي ، ٥٠% للاختبارات العملية والشفوية

٢- يقدر نجاح الطالب في كل مقرر بأحد التقديرات الآتية :

| النسبة                     | التقدير |
|----------------------------|---------|
| ٩٠% فأكثر من مجموع الدرجات | ممتاز   |
| ٨٠% فأكثر من مجموع الدرجات | جيد جدا |
| ٧٠% فأكثر من مجموع الدرجات | جيد     |
| ٦٠% فأكثر من مجموع الدرجات | مقبول   |

٨- ويكون رسوب الطالب بأحد التقديرين الآتيين :

ضعيف// من ٤٥% إلى اقل من ٦٠% من مجموع الدرجات.

ضعيف جدا لأقل من ٤٥% من مجموع الدرجات.

## الرسوم الدراسية

### أولاً : الطلاب المصريين

أ- الدكتوراه ( ٣٢١٠ ) جنيه أول سنة ثم بعد ذلك ( ٢٩٥٧ ) مصاريف سنوية طوال

فترة التسجيل + خمسون جنيه مقابل استخراج الكارنيه .

ب - الماجستير ( ٢٦١٠ ) أول سنة ثم بعد ذلك مصاريف سنوية ( ٢٣٥٧ ) طوال فترة

التسجيل + خمسون جنيه مقابل استخراج الكارنيه .

ج - الدبلومات ( ٢١١٠ ) جنيه + خمسون جنيه مقابل استخراج الكارنيه .

\* وتسدد الرسوم السابق الإشارة إليها سنويًا .

### ثانياً : الطلاب الوافدين

أ- الدكتوراه ( ١٥٠٠ ) دولار رسم قيد لأول مرة + ( ٥٠٠٠ ) دولار مصروفات

سنوية .

ب - الماجستير ( ١٥٠٠ ) دولار رسم قيد لأول مرة + ( ٥٠٠٠ ) دولار مصروفات

سنوية .

ج - الدبلومات ( ١٥٠٠ ) دولار رسم قيد لأول مرة + ( ٥٠٠٠ ) دولار مصروفات

سنوية .

## بيان المستندات المطلوبة للقيـد / التسجيل بالدراسات العليا بالكلية

| م  | أولاً: دبلومات الدراسات العليا (٢١٤٠ ج)   | م  | ثانياً: درجة الماجستير (٢٦٤٠ ج)  | م  | ثالثاً: درجة الدكتوراه (٣٢٤٠ ج)  |
|----|---|----|--|----|--|
| ١  | أصل شهادة مؤمنة لدرجة البكالوريوس بالتقدير العام (حديثة) + عدد ٢ صورة ضوئية             | ١  | شهادة مؤقته + عدد ٢ شهادة تقديرات لدرجة البكالوريوس "حديثة" (في حال التقدم بالبكالوريوس) , أو شهادة بكالوريوس + عدد ٢ شهادة دبلوم الدراسات العليا موضحا بها تقديرات المقررات وساعات الدراسة (في حال التقدم بالدبلوم) | ١  | عدد ٢ شهادة ماجستير حديثة + شهادة بكالوريوس (مؤقته) + بيان بالمقررات التي درسها بالماجستير موضح بها عدد الساعات النظرية والعملية لكل مقرر وتقديراتها . |
| ٢  | أصل شهادة الميلاد (كمبيوتر) + صورة ضوئية  | ٢  | أصل شهادة الميلاد (كمبيوتر)  | ٢  | أصل شهادة الميلاد (كمبيوتر)  |
| ٣  | خطاب من جهة العمل بالموافقة على القيد بدبلوم الدراسات العليا أو أقرار في حالة عدم العمل | ٣  | أصل شهادة (ICDL) دولية معتمدة ومختومة من مركز الحساب العلمي بالجامعة شرط منح الدرجة  | ٣  | أصل شهادة (ICDL) دولية معتمدة ومختومة من مركز الحساب العلمي بالجامعة   |
| ٤  | الموقف من التجنيد ( بالنسبة للذكور) + صورة ضوئية  | ٤  | أصل شهادة (IC3) معتمدة ومختومة من مركز الحساب العلمي بالجامعة بالنسبة للطلاب الوافدين  | ٤  | أصل شهادة (IC3) معتمدة ومختومة من مركز الحساب العلمي بالجامعة بالنسبة للطلاب الوافدين  |
| ٥  | عدد ٦ صور شخصية حديثة   | ٥  | أصل شهادة (التوظيف) من مركز حكومي معتمد (الأمديست) بحد أدنى (٤٣٣) درجة أو (IELTS) بحد أدنى (٤) درجات شرط تشكيل لجنة حكم ومناقشة  | ٥  | أصل شهادة (التوظيف) من مركز حكومي معتمد (الأمديست) بحد أدنى (٤٣٣) درجة أو (IELTS) بحد أدنى (٤) درجات شرط تشكيل لجنة حكم ومناقشة                        |
| ٦  | صورة البطاقة القومية  | ٦  | أفاده من لجنة أخلاقيات البحث العلمي بالكلية بقبول الخطة البحثية الخاصة بالرسالة  | ٦  | أفاده من لجنة أخلاقيات البحث العلمي بالكلية بقبول الخطة البحثية الخاصة بالرسالة  |
| ٧  | عدد ٢ ملف بلاستيك خرامه   | ٧  | أفاده التشابه من (المكتبة المركزية بالجامعة)   | ٧  | أفاده التشابه من (المكتبة المركزية بالجامعة)   |
| ٨  | ملف قيد و تسجيل من الدراسات العليا بالكلية  | ٨  | أفاده بالتسجيل ببنك المعرفة من المكتبة المركزية بالجامعة   | ٨  | أفاده بالتسجيل ببنك المعرفة من المكتبة المركزية بالجامعة   |
| ٩  | كتابة الاسم والرقم القومي والدبلوم خلف صورة شخصية                                       | ٩  | البطاقة التعريفية للمعدين من (المكتبة المركزية بالجامعة)   | ٩  | البطاقة التعريفية للمدرسين المساعدين من (المكتبة المركزية بالجامعة)  |
| ١٠ | خطاب من جهة العمل بالموافقة على التسجيل لدرجة الماجستير أو أقرار في حالة عدم العمل      | ١٠ | خطاب من جهة العمل بالموافقة على التسجيل لدرجة  | ١٠ | خطاب من جهة العمل بالموافقة على التسجيل لدرجة الدكتوراه أو أقرار في حالة عدم العمل   |
| ١١ | الموقف من التجنيد ( بالنسبة للذكور )  | ١١ | الموقف من التجنيد ( بالنسبة للذكور )   | ١١ | الموقف من التجنيد ( بالنسبة للذكور )   |
| ١٢ | عدد ٦ صور شخصية حديثة   | ١٢ | عدد ٦ صور شخصية حديثة  | ١٢ | عدد ٦ صور شخصية حديثة  |
| ١٣ | صورة البطاقة القومية  | ١٣ | صورة البطاقة القومية   | ١٣ | صورة البطاقة القومية   |
| ١٤ | عدد ٢ ملف بلاستيك خرامه   | ١٤ | عدد ٢ ملف بلاستيك خرامه  | ١٤ | عدد ٢ ملف بلاستيك خرامه  |
| ١٥ | صورة من كل المستندات السابقه  | ١٥ | صورة من كل المستندات السابقه   | ١٥ | صورة من كل المستندات السابقه   |
| ١٦ | ملف قيد و تسجيل من الدراسات العليا بالكلية  | ١٦ | ملف قيد و تسجيل من الدراسات العليا بالكلية   | ١٦ | ملف قيد و تسجيل من الدراسات العليا بالكلية   |

\* ملحوظه : يتم سداد الرسوم المذكورة أعلاه من خلال كارت فيزا لأي بنك وفي حالة السداد نقدا يسدد الطالب ٥% رسوم اضافية