



# جامعة المنصورة كلية الطب البيطري

# ليل الطالب

## لمرحلة البكالوريوس

Faculty of Veterinary Medicine - Mansoura University



## كلمة السيد الأستاذ الدكتور / عميد الكلية

كل عام وانتم بخير ...

أبنائي ٠٠ طلبة و طالبات الكلية الأعزاء

كل عام و أنتم بخير

تحقيقا للنمو التكاملي لجامعة المنصورة وتلبية لحاجة المجتمع والتزاما بدعم وتطوير البحث العلمي واستثمارا للطاقات البشرية و إيماننا من الجامعة بدورها في خدمة المجتمع المحيط استشعرت جامعة المنصورة بضرورة قيامها بدورها في التعليم البيطري حيث أنشأت الجامعة كلية الطب البيطري منذ العام الجامعي ١٩٩٥/١٩٩٦ وبرسالة سامية وبرؤية ملهمة طموحة نحن في هذه الكلية نعمل جاهدين لتأسيس صرح تعليمي شامخ وعضو هيئة تدريس وباحث ناهض مواكب للتطور العالمي في التعليم البيطري قادر علي تخريج أطباء بيطريين أكفاء ملتزمون بأخلاق المهنة يمكنهم ممارسة مسار مهني ناجح ومحترف وقادر علي اختراق سوق العمل والمنافسة المحلية والاقليمية وتدعيم البحوث العلمية والمهنية وتطويرها لمعالجة التحديات التي تواجه تنمية الثروة الحيوانية والتحديات الصحية في المجتمع بالمشاركة مع المؤسسات الأخرى واضعين خدمة المجتمع نصب أعيننا إيماننا منا بدور الجامعة في خدمة المجتمع والمشاركة في التنمية المستدامة.

ونعدكم أنا وزملائي من أعضاء الهيئة التدريسية صنع هذه الكوادر الهامة حتي ياحذوا مكانهم ومكانتهم في تحقيق الأهداف التي نسعى إليها والتي أصبحت من متطلبات ممارسي مهنة الطب البيطري سواء في مجال الحفاظ على الثروة الحيوانية وحمايتها من الأمراض والملوثات وتنميتها وإنتاجها بشكل مستدام أو في تطوير القدرات التشخيصية وتحسين نظم إدارة المزارع بشكل صحي وتقدير المخاطر التي تهدد هذه المزارع.

حماية وتحسين الصحة العامة من خلال برامج السيطرة على الأمراض المشتركة المستوطنة والطارئة المستجدة منها والمنبعثة والتي أصبحت اليوم تهدد حياة الإنسان في كل مكان وتطبيق إجراءات الأمن الحيوي وضمان سلامة وصحة الغذاء وحماية التنوع الحيوي والتوازن البيئي ودراسة مخاطر التغيرات المناخية على الأنواع الحيوانية وكذلك رعاية الحيوانات الأليفة التي أصبحت رفيقة للإنسان تشاركه حياته اليومية وتشعره بإنسانيته التي كاد يفقدها بين أسواره الاسمنتية التي رفعها بأياديهِ ولايقل عمل الطبيب البيطري في كل هذه المجالات عن اهتمامه بحيوانات حدائق الحيوان التي أصبحت تعاني من الأسر ومشكلاته لتكون على مقربة من بني البشر يتمتعون بالتعرف إليها وضمان سلامة البيئة والتخلص الصحي من مخلفات الحيوان التي قد تؤثر على الإنسان وأماكن عيشه هذه الأعمال كلها أصبحت رسالة سامية لكلية الطب البيطري التي أخذت على عاتقها مسؤولية تعزيز النجاح الوظيفي والحياتي للأطباء البيطريين من خلال مبادرات تطويرية في المناهج الجامعية والبرامج التعليمية المتميزه وتعزيز إمكانات التعلم مدى الحياة.

وفي نهاية كلمتي هذه يسعدني أن أهني أبنائي طلاب الكلية على انتمائهم لهذا الصرح العلمي وأشد على أديهم وأوصيهم أن يجعلوا العلم والمعرفة طريقهم ومسيرتهم في الحياة وأؤكد لهم أن كلية الطب البيطري جامعة المنصورة بإدارتها وأعضاء هيئة التدريس بها وجميع العاملين في ادارتها المختلفة ومن خلفهم إدارة الجامعة يبذلون أقصى الجهد لتوفير الجو التعليمي المناسب لطلاب الكلية سعياً لتحقيق أعلى المستويات العلمية لخريجها .

أ.و.مها عبده (العشماوى)

عميد الكلية



**كلمة الأستاذ الدكتور /**

**وكيل الكلية لشؤون التعليم و الطلاب**

**أبنائي وبناتي الطلاب**

أنتهز فرصة بداية العام الدراسي الجديد لأهنيئ الطلاب القدامى والجدد ، حيث أن هذا العام الجامعي الأول في حياتكم كما أنني على اختياركم مهنة الطب البيطري العريقة لتكونوا حملة لواء الصحة والاقتصاد حيث يوضع على كاهلكم مسئولية الحفاظ على صحة الإنسان بحمايته من خطر الأمراض المشتركة وبتقديم الغذاء الصحي الآمن الذي يلبي احتياجاته وكذلك النهوض بالاقتصاد القومي ، فأنتم أحفاد بناءة الأهرام وأنتم مستقبل وطننا مصر .

**أ.د/ إنجي فكرى ريشه**

**وكيل الكلية**

**لشؤون التعليم والطلاب**



## نشأة الكلية

- صدر القرار الجمهوري رقم (٢٨٧) لسنة ١٩٩٤ بإنشاء كلية الطب البيطري جامعة المنصورة .  
بناء على :
- موافقة مجلس جامعة المنصورة بتاريخ ١٩٩٢/٢/٢٧ علي انشاء كلية الطب البيطري بجامعة المنصورة .
- موافقة لجنة قطاع الدراسات البيطرية بتاريخ ١٩٩٢/٨/٢٧ علي انشاء كلية الطب البيطري بجامعة المنصورة .
- موافقة المجلس الأعلى للجامعات بتاريخ ١٩٩٣/٢/٢٧ على انشاء كلية الطب البيطري بجامعة المنصورة
- صدر القرار الوزاري رقم (٦١٦) بتاريخ ١٩٩٥/٥/١٦ بشأن تطبيق اللائحة الداخلية لكلية الطب البيطري بجامعة القاهرة و القرارات المعدله لها على كلية الطب البيطري - جامعة المنصورة .
- بدأت الدراسة بقبول الطلاب بالفرقة الاولى في العام الجامعي ١٩٩٥/١٩٩٦ .
- صدر القرار الوزاري رقم (١٧) بتاريخ ٢٠٠٣/١/٨ بشأن اجراء بعض التعديلات باللائحة الداخلية بكلية الطب البيطري - جامعة المنصورة .
- صدر القرار الوزاري رقم (٢٢٥٦) بتاريخ ٢٠٠٣/١٢/١٢ بشأن اجراء بعض التعديلات باللائحة الداخلية بكلية الطب البيطري - جامعة المنصورة .
- صدر القرار الوزاري رقم (٢١٢٧) بتاريخ ٢٠٠٦/٨/٢٤ بشأن اجراء بعض التعديلات باللائحة الداخلية بكلية الطب البيطري - جامعة المنصورة .
- حصلت الكلية على الإعتماد الأكاديمي المؤسسي من الهيئة القومية لضمان جودة التعليم والإعتماد طبقاً للقرار رقم (١٩٢) بتاريخ ٢٠١٩/٨/٢٦ .
- صدر القرار الوزاري رقم (٤٢٩٢) بتاريخ ٢٠١٨/٩/١٧ بشأن اجراء بعض التعديلات باللائحة الداخلية بكلية الطب البيطري - جامعة المنصورة والذي ينص علي :يلحق باللائحة الداخلية لكلية الطب البيطري جامعة المنصورة اللائحة الدراسية المرفقة والخاصة ببرنامج تميز صحة وسلامة الغذاء بنظام الساعات المعتمدة.

• صدر القرار الوزاري رقم (٤٢٩٢) بتاريخ ٢٠١٨/٩/١٧ بشأن اجراء بعض التعديلات باللوائح الداخلية بكلية الطب البيطري - جامعة المنصورة والمنصورة والذي ينص علي : يلحق باللائحة الداخلية لكلية الطب البيطري جامعة المنصورة اللائحة الدراسية المرفقة والخاصة ببرنامج تميز طب ورعاية الطيور والارانب بنظام الساعات المعتمدة

• صدر القرار الوزاري رقم (٤٢٩٢) بتاريخ ٢٠١٨/٩/١٧ بشأن اجراء بعض التعديلات باللوائح الداخلية بكلية الطب البيطري - جامعة المنصورة والمنصورة والذي ينص علي : يلحق باللائحة الداخلية لكلية الطب البيطري جامعة المنصورة اللائحة الدراسية المرفقة والخاصة ببرنامج تميز حيوانات أليفة بنظام الساعات المعتمدة.

• صدر القرار الوزاري رقم (٤٢٩٢) بتاريخ ٢٠١٨/٩/١٧ بشأن اجراء بعض التعديلات باللوائح الداخلية بكلية الطب البيطري - جامعة المنصورة والمنصورة والذي ينص علي : يلحق باللائحة الداخلية لكلية الطب البيطري جامعة المنصورة اللائحة الدراسية المرفقة والخاصة ببرنامج تميز الادوية والمستحضرات البيولوجية بنظام الساعات المعتمدة

• صدر القرار الوزاري رقم (٤٢٩٢) بتاريخ ٢٠١٨/٩/١٧ بشأن اجراء بعض التعديلات باللوائح الداخلية بكلية الطب البيطري - جامعة المنصورة والمنصورة والذي ينص علي : يلحق باللائحة الداخلية لكلية الطب البيطري جامعة المنصورة اللائحة الدراسية المرفقة والخاصة ببرنامج تميز المعامل التشخيصية والتحليلية البيطرية بنظام الساعات المعتمدة.

### **أهميه مهنة الطب البيطري وضرورة تطويرها**

• تمثل مهنة الطب البيطري أهمية كبيرة للمجتمع على مستوى الفرد وعلى مستوى الدولة حيث تهتم بحماية الحيوان والإنسان من الأمراض الوبائية المتوطنة والوافدة التي تصيب الحيوان وتؤثر على قدرته الانتاجية من ناحية والتي تنتقل من الحيوان إلى الإنسان عن طريق الاختلاط المباشر أو عن طريق التعامل مع المنتجات الغذائية أو المخلفات الحيوانية من ناحية أخرى، كذلك تهتم المهنة بتنمية الثروة الحيوانية والداجنة والسومية ومنتجاتها لتوفير البروتين الحيواني من مصادره المختلفة للإنسان وتكون مصدراً مضافاً للاقتصاد القومي .

• وقد الفت تحديات العولمة والتطور التكنولوجي الحالي وجائحة COVID-١٩ تبعات كثيرة على مؤسسات التعليم العالي والتي يتطلب حتمية تطويرها والنهوض بقدراتها المؤسسية وفعاليتها التعليمية لتصبح قادرة على انتاج المعرفة وتنمية المهارات وتحويلها الى قدرات اقتصادية تخدم خطة التنمية الشاملة للدولة. ونظراً للتغيرات المتلاحقة في منظومة التعليم العالي وزيادة الطلب في مختلف علوم الحياة وخاصة الحديثة منها، والتي تعتمد على تنوع مسارات التعليم من خلال الإبداع والابتكار طبقاً للميزة التنافسية لكل منها يستلزم ذلك تطوير البرامج التعليمية في اطار المعايير العالمية ومهارات القرن الحادي والعشرين وما تفرضه الظروف الراهنة والتوجه الى التعليم الالكتروني والتعلم عن بعد و تحديث استراتيجيات التعليم والتعلم والتقويم، وإنشاء بنية تحتية معلوماتية تتيح فرص التعلم وتمكن القائمين على العملية التعليمية من إدارة المنظومة التعليمية بنجاح .

مما تقدم يستلزم أن يتميز التعليم البيطري بالكفاءة والمرونة في جوانبه المختلفة (التعليم- التدريب- التعليم المستمر- الدراسات العليا) حتى يتمكن الطبيب البيطري من تلبية احتياجات المجتمع وكسب ثقته مما يعود عليه وعلى المهنة وعلى المجتمع بالنعف .



## • استراتيجية التعليم البيطري في ضوء اللائحة المرجعية الصادرة عن قطاع الدراسات البيطرية بالمجلس الأعلى للجامعات:

### يهدف التعليم البيطري الى إعداد أطباء بيطريين قادرين على :-

- تلبية احتياجات المجتمع الأساسية والاستعداد للمتغيرات المحتملة سواء الإقليمية منها أو العالمية
- إنشاء وإدارة مشروعات بيطرية خاصة دون الاعتماد على العمل الحكومي .
- أطباء بيطريين قادرين على العمل بكفاءة في الدول العربية والإفريقية .
- تنمية الأبحاث العلمية للوصول إلى أعلى إنتاجية للحيوان مع توافر الحالة الصحية الجيدة والوقاية من الأمراض .
- تطوير وسائل تشخيص أمراض الحيوان والطيور والأحياء المائية والتنبؤ بالأمراض الوافدة والكشف عن الملوثات في الأغذية ذات الأصل الحيواني .
- العمل بمراكز التميز التي تم انشاؤها للاستفادة من المتخصصين في تطوير الكليات .

### خريجي كلية الطب البيطري مؤهلين للعمل في المجالات التالية:

- رعاية وتنمية الثروة الحيوانية والداجنة والسمكية .
- تشخيص وعلاج أمراض الحيوانات والحيوانات الاليفة والطيور والأحياء المائية .
- الطب البيطري الوقائي .
- الصحة العامة وحماية الإنسان من الأمراض المشتركة والمتبقيات الضارة التي تنتقل إليه من الحيوان والمنتجات والمخلفات الحيوانية .
- الرقابة الصحية وسلامة الأغذية ذات الأصل الحيواني .
- حماية البيئة والحياة البرية .
- بحوث الأدوية البيطرية والتسويق الدوائي .
- صناعة المنتجات الحيوانية وتدوير المخلفات .
- الاستشارات البيطرية المتخصصة ودراسات الجدوى لمشروعات الثروة الحيوانية والداجنة والسمكية .

### سياسات الكلية لتحقيق إستراتيجية التعليم البيطري

#### تلتزم كلية الطب البيطري جامعة المنصورة بالاتي :

- تدريس مواد الطب البيطري التمهيدية والأساسية وقبل الاكلينيكيه و الإكلينيكية بالنسب المقررة بوثيقة المعايير الأكاديمية القياسية المرجعية لقطاع الطب البيطري الصادرة عن الهيئة القومية لضمان جودة التعليم والاعتماد .
- تطوير المحتوى العلمي للمقررات في ضوء المتعارف عليه محليا وعالميا .
- الالتزام باستمراره وتكامل نظم جوده البرامج والمقررات الدراسية .
- المتابعة المستمرة لتقارير وتوصيف البرامج للمقررات الدراسية وتطويرها .
- التحديث المستمر لإستراتيجيات التعليم والتعلم والتقويم .
- تنمية المهارات العملية والمهنية للطلاب بما يتفق واحتياجات سوق العمل .
- التقويم المستمر وتطوير المناهج الدراسية والامتحانات في ضوء آراء الطلاب .
- إعداد برامج للتعليم المستمر لتنمية مهارات الخريجين طبقا لاحتياجات سوق العمل .
- تعزيز المكانة الدولية للكلية من خلال تطوير البرامج الدراسية بما يتوافق مع النظم العالمية وانشاء برامج مشتركة محليه و دولية .
- زيادة القنوات العلمية للتبادل الطلابي والباحثين واعضاء هيئة التدريس بين الكليه و نظيراتها بالدول العربيه و الخارجي .
- المساهمة في رفع مستوى التصنيف الدولي للجامعة والتصنيفات التخصصية للكلية .

# رسالة ورؤية وأهداف كلية الطب البيطري جامعة المنصورة

## الرسالة

بناء كوادر بيطرية ذات قدرات علمية وعملية متميزة، قادرة على المنافسة محليا وإقليميا وعالميا مع دعم الشركات الداخلية والخارجية تحقيقا لأهداف التنمية المستدامة، ومعايير الجودة الشاملة.

## الغايات والأهداف الاستراتيجية

١- الغاية الأولى : تحقيق التميز الأكاديمي فى الخدمات التعليمية فى ضوء معايير الجودة العالمية  
الهدف الأول: الارتقاء بمواصفات البرامج التعليمية لاعداد خريجين ذوى كفاءة للحفاظ على الثروة الحيوانية وتنميتها وقادرين على المنافسة فى سوق العمل.

الهدف الثانى: دعم وتطوير بيئة تعليمية وتكنولوجية تحفز الابداع والابتكار لدى الطلاب.  
الهدف الثالث: تطوير وتدريب أعضاء هيئة التدريس على أحدث طرق التدريس لإثراء البيئة التعليمية

٢- الغاية الثانية: رفع كفاءة الأداء المؤسسي وتنمية الموارد الذاتية للكلية

الهدف الأول: دعم وتطوير القدرة المؤسسية للكلية

الهدف الثانى: إعداد وتنمية الكوادر البشرية ونظم العمل بالكلية.

الهدف الثالث: اعداد وتطوير نظم للتدريب والرقابة والمتابعة لتنمية المهارات وتحسين الخدمات الادارية.

الهدف الرابع: الاستخدام الامثل للموارد الحالية والعمل على تنمية مصادر التمويل الذاتى للكلية واستثمارها فى تطوير الكلية

٣- الغاية الثالثة : تعزيز وتطوير منظومة البحث العلمي وتفعيل الشراكات مع المؤسسات البحثية والمجتمعية محليا ودوليا.

الهدف الأول: الارتقاء ببرامج الدراسات العليا والبحوث العلمية والتطبيقية بما يواكب رؤية مصر ٢٠٣٠

الهدف الثانى: تنمية البيئة البحثية ومهارات أعضاء هيئة التدريس والهيئات المعاونة فى مجال الدراسات العليا والبحوث العلمية لخلق فرص الابداع والتميز فى مجال البحث العلمى

الهدف الثالث: التوسع فى المشروعات البحثية المشتركة وزيادة كفاءتها وفعاليتها لتطوير البحوث العلمية وتحسين مكانة الكلية محليا وعالميا

٤- الغاية الرابعة : تطوير دور الكلية للمساهمة فى خدمة المجتمع وتنمية البيئة

الهدف الأول: دعم وتطوير الخدمات البيئية والاقتصادية والمجتمعية المقدمة من الكلية

الهدف الثانى: تفعيل دور المراكز والوحدات ذات الطابع الخاص وتسويق خدماتها للمجتمع وتنمية البيئة

الهدف الثالث: نشر الوعي البيئي والثقافي بأهمية الطب البيطري فى خدمة المجتمع وتنمية البيئة.

الهدف الرابع: رفع كفاءة العمل مع مؤسسات المجتمع المدنى ذات الصلة للابداع والابتكار فى حل مشكلات المجتمع المحيط.

## الرؤية

التميز والريادة فى التعليم والبحث العلمى لخلق كفاءات بيطرية لخدمة المجتمع، اتساقا مع رؤية مصر ٢٠٣٠

# ***The Mission , Vision & Objectives***

## ***Faculty of Veterinary Medicine , Mansoura University***

### **The mission**

**Aiming to build cadres of veterinary professionals with distinguished scientific and practical capabilities capable of competing both regionally and globally while supporting internal and external partnerships to achieve sustainable development goals and comprehensive quality standards.**

### **The objectives**

- 1. The development of the institutional capacity of the Faculty of Veterinary Medicine, Mansoura University to develop strategies for achievement of goals, mission and vision of the Faculty.**
- 2. Activation of the Faculty's role in the development of a plan of community service and environmental development and preparing the student to participate in solving the problems of the community in the surrounding environment.**
- 3. Systems of institutional evaluation and sophisticated and effective quality management.**
- 4. The development and modernization of systems and programs of postgraduate studies in line with the needs of the community**
- 5. Spreading the culture of hard scientific research aiming to the practical application by identifying the environmental problems related to the field of Veterinary medicine in order to provide appropriate solutions**
- 6. . Providing students with the basic skills and knowledge through the development of their abilities and the incensement of their intellectual and professional concepts.**
- 7. The development of teaching and learning strategies and developing a standard curriculum and increasing the proportion of students' activities and the support provided to the student during the period of his study.**
- 8. Developing mechanisms to increase job satisfaction and leadership development and performance evaluation.**
- 9. Spread awareness about specifications of the organizational structure and job description and the role of leadership in resource development.**
- 10. . The adequacy of resources and appropriate buildings and facilities, and working on expanding the Faculty's resources.**

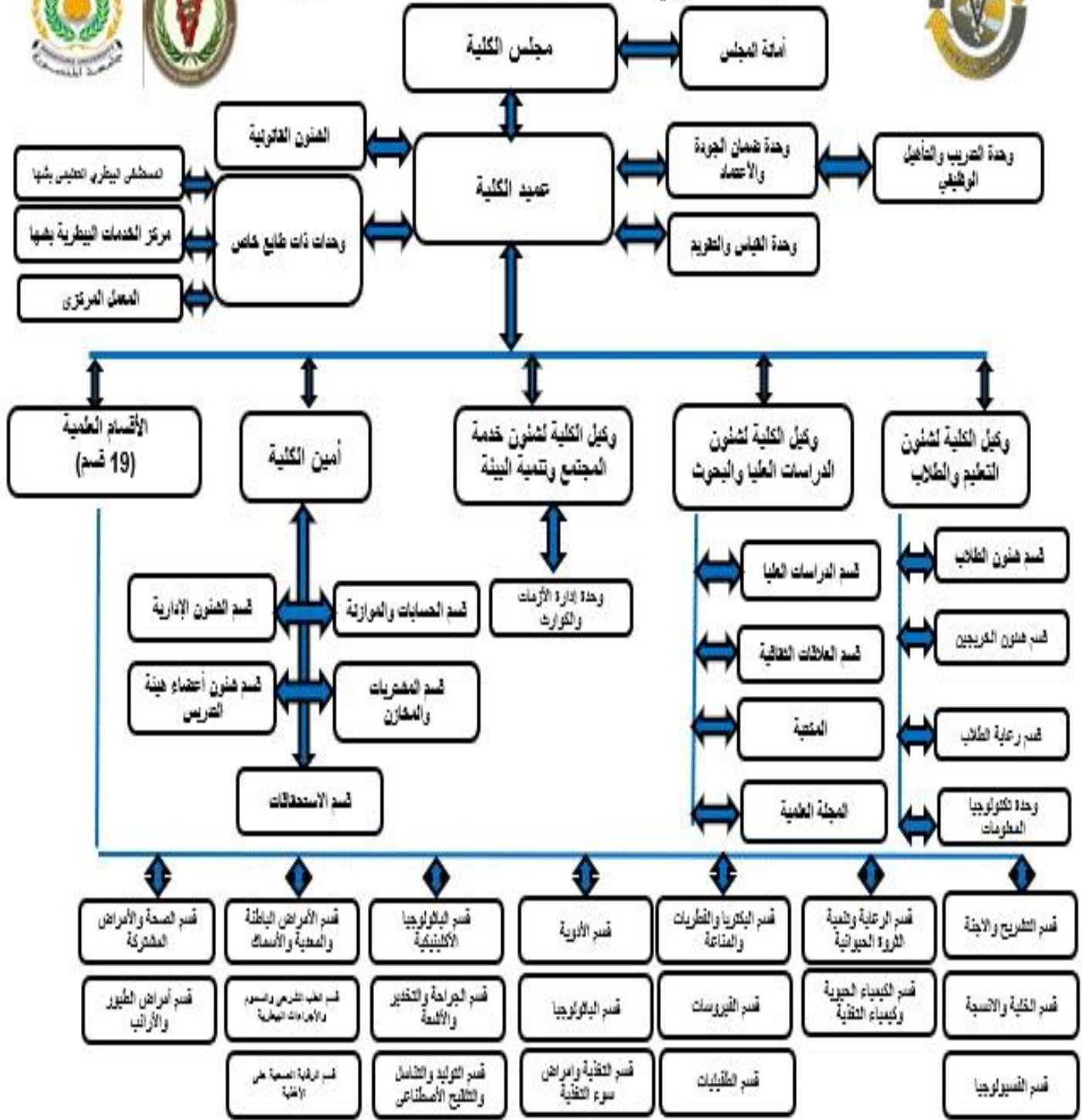
### **The vision**

**An emphasis on excellence and leadership in veterinary education and scientific research following Egypt's Vision 2030**





## الهيكل التنظيمي لكلية الطب البيطري – جامعة المنصورة



# إدارة الكلية



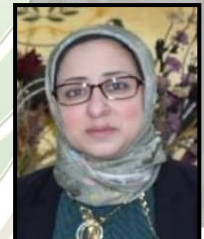
أ.د/ مها عبده العشماوى  
عميد الكلية



أ.د/ محمد جبر السيد جبر  
وكيل الكلية  
لشئون خدمة المجتمع  
وتنمية البيئة



أ.د/ صبري أحمد الخضري نصار  
وكيل الكلية  
لشئون الدراسات العليا  
والبحوث



أ.د/ إنجي فكري ريشه  
وكيل الكلية  
لشئون التعليم والطلاب

## رؤساء مجالس الأقسام العلمية

رقم	القسم	رئيس القسم
١	قسم التشريح	أ.د/ صفوت عباده محمد مرسى
٢	قسم الخلية والأنسجة	أ.د/ هاني السيد مرعي ماضي
٣	قسم الفسيولوجيا	أ.د/ يوسف يحي عوض الصعيدي
٤	قسم الكيمياء الحيوية وكيمياء التغذية	أ.د/ جهاد رمضان محمد السيد
٥	قسم الباثولوجيا	أ.د/ أحمد فوزي محمد علي الشايب
٦	قسم الباثولوجيا الإكلينيكية	د/ انجي فكري ريشة
٧	قسم الطفيليات	أ.د/ صلاح عثمان أبو الوفا
٨	قسم الفيروسات	د/ سحر السيد السيد عبد الرحمن
٩	قسم البكتيريا والفطريات والمناعة	د/ أمل عبد الستار إبراهيم - قائم بعمل
١٠	قسم الأدوية	أ.د/ ريهام أحمد عبدالفتاح يوسف الشافعي - قائم بعمل
١١	قسم الطب الشرعي والسموم والإجراءات البيطرية	أ.د/ ممدوح محمد أبو المجد
١٢	قسم الصحة والأمراض المشتركة	أ.د/ عمرو عبدالفتاح محمد عبده
١٣	قسم التغذية وأمراض سوء التغذية	أ.د/ طارق إبراهيم محمد إبراهيم
١٤	قسم الرقابة الصحية علي الأغذية	أ.د/ خالد إبراهيم أبو الفتاح سلام
١٥	قسم الأمراض الباطنة والأمراض المعدية والأسماك	أ.د/ ماجد رزق شعبان الأشقر
١٦	قسم أمراض الدواجن	أ.د/ سناء سلامة أحمد عوض
١٧	قسم الجراحة والتخدير الأشعة	أ.د/ جمال إبراهيم عبد الفتاح قروف
١٨	قسم التوليد والتناسل والتلقيح الاصطناعي	أ.د/ عبدالمنعم منتصر محمود مونس
١٩	قسم الرعاية وتنمية الثروة الحيوانية	أ.د/ رجب عبداللله درويش



أسماء وتخصصات أعضاء هيئة التدريس ومعاونيهم حسب الأقسام العلمية بكلية الطب البيطري

## ١ - الرعاية وتنمية الثروة الحيوانية:

م	الاسم	الدرجة العلمية	القسم
١	محمد محمد فوده محمد	أستاذ متفرغ	الرعاية وتنمية الثروة الحيوانية
٢	رجب عبدالله درويش فضل	أستاذ ورئيس قسم	الرعاية وتنمية الثروة الحيوانية
٣	أسامه أحمد محمد أبواسماعيل	أستاذ	الرعاية وتنمية الثروة الحيوانية
٤	هند عبد الرازق عبد السلام رضوان	أستاذ مساعد	الرعاية وتنمية الثروة الحيوانية
٥	إيمان أحمد محمد أحمد أبو الفضل	أستاذ مساعد	الرعاية وتنمية الثروة الحيوانية
٦	هناء محمد السيد غانم	أستاذ مساعد	الرعاية وتنمية الثروة الحيوانية
٧	مايار عثمان السيد علي	استاذ مساعد لقب علمي	الرعاية وتنمية الثروة الحيوانية
٨	سامر سمير ابراهيم السيد	استاذ مساعد لقب علمي	الرعاية وتنمية الثروة الحيوانية
٩	أحمد ابراهيم عطية اسماعيل	استاذ مساعد لقب علمي	الرعاية وتنمية الثروة الحيوانية
١٠	أحمد فتحي محمد ابو النجا بدوي	مدرس	الرعاية وتنمية الثروة الحيوانية
١١	أزهار رضا مصطفى الطناحي	مدرس	الرعاية وتنمية الثروة الحيوانية
١٢	بسمة محمد طاهر أحمد عبد العزيز هندام	مدرس	الرعاية وتنمية الثروة الحيوانية
١٣	شيماء أسعد حافظ صقر	مدرس	الرعاية وتنمية الثروة الحيوانية
١٤	هدى عبد المنعم عطية ابراهيم	مدرس	الرعاية وتنمية الثروة الحيوانية
١٥	نهى محمد وحيد السيد أبو الفتوح	مدرس	الرعاية وتنمية الثروة الحيوانية
١٦	أسماء سعد محمد محمد يوسف درغام	مدرس مساعد	الرعاية وتنمية الثروة الحيوانية
١٧	أسماء أحمد بدر محمد عبد العال	مدرس مساعد	الرعاية وتنمية الثروة الحيوانية
١٨	آبه علي عبد الغني حسانين الزير	مدرس مساعد	الرعاية وتنمية الثروة الحيوانية
١٩	رنا عبد الحى السيد عبد الرحمن	معيد	الرعاية وتنمية الثروة الحيوانية
٢٠	إبتسام السيد السيد على الخريبي	معيد	الرعاية وتنمية الثروة الحيوانية
٢١	سالى مجاهد على مجاهد يوسف	معيد	الرعاية وتنمية الثروة الحيوانية

## ٢- قسم الكيمياء الحيوية وكيمياء التغذية

م	الاسم	الدرجة العلمية	القسم
١	السعيد الشربيني السعيد احمد	أستاذ متفرغ	الكيمياء الحيوية وكيمياء التغذية
٢	جهاد رمضان محمد السيد	أستاذ ورئيس قسم	الكيمياء الحيوية وكيمياء التغذية
٣	محمد فوده ابراهيم سلامة	أستاذ	الكيمياء الحيوية وكيمياء التغذية
٤	محمود جميل السباعي عبد الحميد	أستاذ مساعد	الكيمياء الحيوية وكيمياء التغذية
٥	محمد على ماهر محمد العدل	أستاذ مساعد	الكيمياء الحيوية وكيمياء التغذية
٦	شيماء عبد السلام مسعد السيد	أستاذ مساعد	الكيمياء الحيوية وكيمياء التغذية
٧	بسمة أحمد محمد محمد سلامة	مدرس	الكيمياء الحيوية وكيمياء التغذية
٨	نادين ضياء محمد عبد الوهاب	مدرس مساعد	الكيمياء الحيوية وكيمياء التغذية
٩	دعاء احمد احمد عبد المنعم	مدرس مساعد	الكيمياء الحيوية وكيمياء التغذية
١٠	ندا سمير إبراهيم أحمد عبدالعاطى	معيد	الكيمياء الحيوية وكيمياء التغذية

### ٣- قسم الخلية والأنسجة

م	الاسم	الدرجة العلمية	القسم
١	هاني السيد مرعي ماضي	أستاذ ورئيس قسم	الخلية والأنسجة
٢	أحمد شوقي اسماعيل عبدالمقصود	أستاذ	الخلية والأنسجة
٣	أماني فرج أمين محمود مطاوع	أستاذ مساعد	الخلية والأنسجة
٤	سماح السيد الشحات السيد لاشين	استاذ مساعد	الخلية والأنسجة
٥	شيماء السيد محمد رزق علي	مدرس	الخلية والأنسجة
٦	زينب عبد الغني السعيد شومان	مدرس مساعد	الخلية والأنسجة
٧	نورا علي السيد أحمد جبر	مدرس مساعد	الخلية والأنسجة



## ٤- قسم الصحة والأمراض المشتركة

م	الاسم	الدرجة العلمية	القسم
١	عادل حلمي نجيب الجوهري	أستاذ متفرغ	الصحة والامراض المشتركة
٢	عمرو عبد الفتاح محمد عبده	أستاذ ورئيس القسم	الصحة والامراض المشتركة
٣	فاطمة الزهراء عبدالحميد أحمد الجوهري	أستاذ	الصحة والامراض المشتركة
٤	ميادة مسعد أحمد شعبان جويده	أستاذ	الصحة والامراض المشتركة
٥	مروة فوزي المتولي أحمد	أستاذ مساعد	الصحة والامراض المشتركة
٦	حازم حسن السيد محمود رمضان	أستاذ مساعد	الصحة والامراض المشتركة
٧	منى محيي الدين السيد محمد	أستاذ مساعد	الصحة والامراض المشتركة
٨	فاطمة الباز بركات الباز الدميري	مدرس	الصحة والامراض المشتركة
٩	بسمة محرم أحمد أحمد بدوي	مدرس	الصحة والامراض المشتركة
١٠	دعاء نجيب السعيد حسان	مدرس	الصحة والامراض المشتركة
١١	شيماء علي الباز علي المحمودي	مدرس	الصحة والامراض المشتركة
١٢	محمد الفاتح حسام الدين عبد الرحمن عبد الله سالم	مدرس مساعد	الصحة والامراض المشتركة
١٣	ثرثيا سعد مسعد زيادي	مدرس مساعد	الصحة والامراض المشتركة
١٤	ميريت بطرس سعد بطرس	معيد	الصحة والامراض المشتركة
١٥	ايه رضا محمد صالح	معيد	الصحة والامراض المشتركة

## ٥- قسم الطب الشرعي والسموم والإجراءات البيطرية

م	الاسم	الدرجة العلمية	القسم
١	فتحي رضوان علي سليم	أستاذ متفرغ	الطب الشرعى والسموم والاجراءات البيطرية
٢	ممدوح محمد أبوالمجد محمود	أستاذ ورئيس القسم	الطب الشرعى والسموم والاجراءات البيطرية
٣	محمود محمد الألفي الحفناوي	أستاذ مساعد	الطب الشرعى والسموم والاجراءات البيطرية
٤	أمل عبد المنعم علي حلاوة	أستاذ مساعد	الطب الشرعى والسموم والاجراءات البيطرية
٥	علا علي السيد حبته	مدرس	الطب الشرعى والسموم والاجراءات البيطرية
٦	آلاء احمد احمد فهيد	مدرس	الطب الشرعى والسموم والاجراءات البيطرية
٧	محمد سمير عبد الستار ابو مسلم	مدرس	الطب الشرعى والسموم والاجراءات البيطرية
٨	أسماء محمود علي محمد ابراهيم النمكي	مدرس مساعد	الطب الشرعى والسموم والاجراءات البيطرية
٩	ايمان السيد محمد عبد الرحيم	مدرس مساعد	الطب الشرعى والسموم والاجراءات البيطرية
١٠	فاطمة وجدي محمد الحنفى جاد	معيد	الطب الشرعى والسموم والاجراءات البيطرية
١١	الزهراء خالد فهمى الغريب	معيد	الطب الشرعى والسموم والاجراءات البيطرية

## ٦- قسم الفيروسات

م	الاسم	الدرجة العلمية	القسم
١	سحر السيد السيد على عبدالرحمن	أستاذ ورئيس القسم	الفيروسات
٢	محمد صلاح محمد التث	أستاذ مساعد	الفيروسات
٣	سماح مسعد مسعد محمد	أستاذ مساعد	الفيروسات
٤	ريهام كرم محمد فرج	مدرس	الفيروسات
٥	علا عاصم محمد صالح البوهي	مدرس مساعد	الفيروسات
٦	باسل علاء على السيد ابو خضرة	معيد	الفيروسات

## ٧- قسم الطفيليات

م	الاسم	الدرجة العلمية	القسم
١	صلاح أحمد عثمان أبو الوفا	أستاذ ورئيس قسم	الطفيليات
٢	مصطفى عبد السلام أحمد العربي	أستاذ مساعد	الطفيليات
٣	يارا محسن عبدالمنعم القباني	أستاذ مساعد	الطفيليات
٤	ابراهيم السيد عبد القادر عباس	أستاذ مساعد	الطفيليات
٥	باسم محمد محمد المشمشي	مدرس	الطفيليات
٦	سميه صالح السيد بدوي فضل	مدرس مساعد	الطفيليات
٧	السيد نبيل السيد الألفي	مدرس مساعد	الطفيليات
٨	رنا مجدي السعداوي طه علي	مدرس مساعد	الطفيليات
٩	أحمد عصام يوسف محمد رمضان	معيد	الطفيليات
١٠	ايمان السيد السيد السيد الشورى	معيد	الطفيليات



## ٨- قسم الأدوية

م	الاسم	الدرجة العلمية	القسم
١	مجدي صلاح مصطفى عامر	أستاذ متفرغ	الأدوية
٢	محمد جبر السيد جبر	أستاذ ووكيل الكلية	الأدوية
٣	ريهام أحمد عبد الفتاح يوسف الشافعي	أستاذ مساعد وقائم بعمل رئيس القسم	الأدوية
٤	رشا أحمد عبد الجليل أحمد الطايش	استاذ مساعد	الأدوية
٥	أسماء عزت ابراهيم محمد الصياد	مدرس	الأدوية
٦	سارة طه محمد محمد العزب	مدرس	الأدوية
٧	ايمان صالح ابراهيم العشري	مدرس	الأدوية
٨	ندى أحمد سعد حسام الدين	مدرس مساعد	الأدوية
٩	سمر السيد أحمد السيد	معيد	الأدوية

## ٩ - الرقابة الصحية على الأغذية

م	الاسم	الدرجة العلمية	القسم
١	محمد الشربيني السيد علي	أستاذ متفرغ	الرقابة الصحية على الاغذية
٢	عادل عبدالخالق سيد أحمد	أستاذ	الرقابة الصحية على الاغذية
٣	محمد محمد محمد ابراهيم الجزار	أستاذ	الرقابة الصحية على الاغذية
٤	خالد ابراهيم أبوالفتح سلام	أستاذ ورئيس القسم	الرقابة الصحية على الاغذية
٥	مها عبده محمد عبده العشماوي	أستاذ ووكيل الكلية	الرقابة الصحية على الاغذية
٦	سمير محمد عبدالغني عبدالله	أستاذ	الرقابة الصحية على الاغذية
٧	محمود أحمد محمود محمد محروس	أستاذ مساعد	الرقابة الصحية على الاغذية
٨	مروه ابراهيم المرسي محمد الطوخي	مدرس	الرقابة الصحية على الاغذية
٩	أميرة ابراهيم زكريا ابراهيم	أستاذ مساعد	الرقابة الصحية على الاغذية
١٠	رضوى رضا احمد شطا	مدرس	الرقابة الصحية على الاغذية
١١	أميرة حسين الباز عبد الرازق طه	مدرس	الرقابة الصحية على الاغذية
١٢	حنان أحمد زاهر أحمد حسن	مدرس	الرقابة الصحية على الاغذية
١٣	محمود عباس ذكي العفيفي	مدرس	الرقابة الصحية على الاغذية

م	الاسم	الدرجة العلمية	القسم
١٤	رنا فهمي صالح سيد أحمد سبله	مدرس	الرقابة الصحية على الاغذية
١٥	ناهد جمعة قاسم بدوي	مدرس	الرقابة الصحية على الاغذية
١٦	هند علي عبد العزيز رمضان الشبراوي	مدرس مساعد	الرقابة الصحية على الاغذية
١٧	فاطمة الزهراء رجب عثمان محمد	مدرس مساعد	الرقابة الصحية على الاغذية
١٨	ساره امجد محمد عبد الحميد السلخ	مدرس مساعد	الرقابة الصحية على الاغذية
١٩	أميره محمود محمد أحمد محمود السايح	معيد	الرقابة الصحية على الاغذية
٢٠	موده محمود عبدالله عمران	معيد	الرقابة الصحية على الاغذية

## ١٠ - قسم أمراض الدواجن:

م	الاسم	الدرجة العلمية	القسم
١	كامل ابراهيم محمود ابوالعزم	أستاذ متفرغ	امراض الدواجن
٢	سناء سلامة أحمد عوض	أستاذ ورئيس القسم	امراض الدواجن
٣	عبدالفتاح حمدي عبدالفتاح العدل	أستاذ	امراض الدواجن
٤	نجاح عرفات حسين اسماعيل	أستاذ مساعد	امراض الدواجن
٥	ايمان أحمد أحمد جادو	مدرس	امراض الدواجن
٦	محمد علاء الدين محمد المرسي	مدرس مساعد	امراض الدواجن
٧	امال رمضان عبد العزيز ابراهيم يونس	مدرس مساعد	امراض الدواجن
٨	شيماء أحمد مجاهد حسن الدهراني	معيد	امراض الدواجن

## ١١ - قسم الباثولوجيا الإكلينيكية

م	الاسم	الدرجة العلمية	القسم
١	محمد السيد محمد أحمد البوشي	أستاذ	الباثولوجيا الاكلينيكية
٢	انجي فكري محمد حسن ريشة	استاذ ورئيس القسم	الباثولوجيا الاكلينيكية
٣	فاطمة مصطفى عبدالحميد ابراهيم	أستاذ مساعد	الباثولوجيا الاكلينيكية
٤	حسام الشحات علي جاد الله	مدرس	الباثولوجيا الاكلينيكية
٥	جهاد السعيد عبد الجليل أحمد الشبكي	مدرس	الباثولوجيا الاكلينيكية
٦	أ.م.د/فيرجينيا محمد المتولى فرج خليل	إستشارى مساعد	الباثولوجيا الاكلينيكية

م	الاسم	الدرجة العلمية	القسم
٧	أحمد محمد السباعي علي حسن	مدرس مساعد	الباثولوجيا الاكلينيكية
٨	آيه مجاهد الرفاعي مجاهد	مدرس مساعد	الباثولوجيا الاكلينيكية
٩	ضحى رضا محمد عرفه	معيد	الباثولوجيا الاكلينيكية
١٠	نغم السيد الششتاوى حسن الشيخة	معيد	الباثولوجيا الاكلينيكية

## ١٢- قسم التشريح

م	الاسم	الدرجة العلمية	القسم
١	صلاح المرسي المرسي فرج	أستاذ متفرغ	التشريح
٢	مصباح عبدالجواد السيد رمضان	أستاذ متفرغ	التشريح
٣	جلال أحمد السيد يوسف	أستاذ متفرغ	التشريح
٤	صفوت عباده محمد مرسي	أستاذ ورئيس القسم	التشريح
٥	محمود محمد بدران شعيب	أستاذ	التشريح
٦	هيثم عبدالله عبدالهادي الدوماني	مدرس	التشريح
٧	أحمد محمد عبد اللطيف عبد الكريم	استاذ مساعد	التشريح
٨	أسماء عوض الداعي محمد منصور	مدرس	التشريح
٩	سهر ابراهيم ابراهيم عريف	مدرس مساعد	التشريح
١٠	محمد مصطفى محمد منصور السيد	مدرس مساعد	التشريح
١١	آيه أمين المتولي عبد الغني	مدرس مساعد	التشريح
١٢	السيد شعبان السيد ابو امنه	معيد	التشريح
١٣	ايمان محمد محمد فياله	معيد	التشريح

### ١٣- قسم توليد والتناسل والتلقيح الاصطناعي

م	الاسم	الدرجة العلمية	القسم
١	ممدوح سعيد محمد حسين	إستشارى مساعد متفرغ	التوليد والتناسل والتلقيح الاصطناعي
٢	سامي معوض محمد زعبل	أستاذ متفرغ	التوليد والتناسل والتلقيح الاصطناعي
٣	عبدالرؤف عثمان عبدالرؤف حجاب	أستاذ متفرغ	التوليد والتناسل والتلقيح الاصطناعي
٤	عبد المنعم منتصر محمود مونس	أستاذ ورئيس القسم	التوليد والتناسل والتلقيح الاصطناعي
٥	أحمد زكي محمود أحمد بلبولة	أستاذ	التوليد والتناسل والتلقيح الاصطناعي
٦	حسام الشيخ علي جمال الدين السيد	أستاذ مساعد	التوليد والتناسل والتلقيح الاصطناعي
٧	محمد أحمد أحمد المتولي	أستاذ مساعد	التوليد والتناسل والتلقيح الاصطناعي
٨	وائل السيد بدير ابراهيم	أستاذ مساعد	التوليد والتناسل والتلقيح الاصطناعي
٩	منصور أبو العينين منصور أبو العينين	مدرس	التوليد والتناسل والتلقيح الاصطناعي
١٠	محمد فوزي علي أبو العز	مدرس	التوليد والتناسل والتلقيح الاصطناعي
١١	شيماء ابراهيم عبده ابراهيم رخا	مدرس مساعد	التوليد والتناسل والتلقيح الاصطناعي
١٢	هبة أشرف محمد شعراوى	معيد	التوليد والتناسل والتلقيح الاصطناعي

### ١٤- قسم البكتريا والفطريات والمناعة:

م	الاسم	الدرجة العلمية	القسم
١	جمال عبدالجابر محمد يونس	أستاذ متفرغ	البكتريا والفطريات والمناعة
٢	محمد مصطفى أحمد أحمد الحديدي	أستاذ	البكتريا والفطريات والمناعة
٣	أمل عبد الستار ابراهيم سيد أحمد عوض	أستاذ مساعد وقائم بعمل رئيس القسم	البكتريا والفطريات والمناعة
٤	رشا محمد ابراهيم محمد الكنانى	أستاذ مساعد	البكتريا والفطريات والمناعة
٥	هبة محمد أحمد ريجان	مدرس	البكتريا والفطريات والمناعة
٦	أسماء محمد سادات محمد	مدرس	البكتريا والفطريات والمناعة
٧	نرمين عوض ابراهيم موسي حاييس	إستشارى مساعد	البكتريا والفطريات والمناعة
٨	وفاء محمد عبد القادر رجب	مدرس مساعد	البكتريا والفطريات والمناعة



م	الاسم	الدرجة العلمية	القسم
٩	ريهام علاء الدين محسوب موسى احمد	معيد	البكتريا والفطريات والمناعة
١٠	منى عبدالله عبدالله سالم	معيد	البكتريا والفطريات والمناعة

## ١٥- قسم الباثولوجيا

م	الاسم	الدرجة العلمية	القسم
١	أحمد فوزي محمد علي الشايب	أستاذ ورئيس القسم	الباثولوجيا
٢	ولاء فكري عبدالوهاب حسن عوضين	أستاذ	الباثولوجيا
٣	محمد فوزي محمد حامد شحاته	أستاذ مساعد	الباثولوجيا
٤	هبة الله أحمد السيد محجوب	أستاذ مساعد	الباثولوجيا
٥	ايمان عبد الوهاب احمد ابراهيم	مدرس	الباثولوجيا
٦	عمر سمير أحمد عبد الواحد أحمد	مدرس مساعد	الباثولوجيا
٧	سهيله عبد الحميد أحمد عبد الحميد	مدرس مساعد	الباثولوجيا
٨	زينب رضا محمود الشربيني دويدار	معيد	الباثولوجيا
٩	شادي محمد مصطفى حامد شلبي	مدرس مساعد	الباثولوجيا
١٠	عبدالعزیز محمد محمد ابو المعاطى	معيد	الباثولوجيا
١١	هند دياب عبدالهادى أحمد البر	معيد	الباثولوجيا
١٢	هبة الله محمد السيد محمد القصبى	معيد	الباثولوجيا

## ١٦- قسم الأمراض الباطنة والأمراض المعدية والأسماك

م	الاسم	الدرجة العلمية	القسم
١	محمد أحمد علي يوسف	أستاذ متفرغ	الامراض الباطنة والامراض المعدية والاسماك
٢	أحمد عبده علي علي الصوالحي	أستاذ متفرغ	الامراض الباطنة والامراض المعدية والاسماك
٣	فيولا حسن زكي محمد	أستاذ	الامراض الباطنة والامراض المعدية والاسماك
٤	صيري أحمد الخضري نصار	أستاذ ووكيل الكلية	الامراض الباطنة والامراض المعدية والاسماك

م	الاسم	الدرجة العلمية	القسم
٥	عماد السيد أحمد يونس	أستاذ	الامراض الباطنة والامراض المعدية والاسماك
٦	وائل محمد أبوالمكارم الديب	أستاذ	الامراض الباطنة والامراض المعدية والاسماك
٧	ماجد رزق شعبان الأشقر	أستاذ ورئيس القسم	الامراض الباطنة والامراض المعدية والاسماك
٨	مصطفى محمد سعيد فوده	أستاذ مساعد	الامراض الباطنة والامراض المعدية والاسماك
٩	ايمان زهران عبدالحميد أحمد النجار	أستاذ	الامراض الباطنة والامراض المعدية والاسماك
١٠	نفين كامل محمد عبدالخالق	أستاذ	الامراض الباطنة والامراض المعدية والاسماك
١١	محمد زكريا سيد أحمد سيد أحمد	أستاذ مساعد	الامراض الباطنة والامراض المعدية والاسماك
١٢	حسام محمد محمد ابراهيم	أستاذ مساعد	الامراض الباطنة والامراض المعدية والاسماك
١٣	سمر مجدي محمد عطوة	أستاذ مساعد	الامراض الباطنة والامراض المعدية والاسماك
١٤	شريف محمد حسن شعيب	زميل	الامراض الباطنة والامراض المعدية والاسماك
١٥	مدحت سمير ابراهيم المتولي شقوير	مدرس	الامراض الباطنة والامراض المعدية والاسماك
١٦	محمد عبده محمد حسن رزق	أستاذ مساعد	الامراض الباطنة والامراض المعدية والاسماك
١٧	سامية عبد الرحمن محمد احمد البيهناوي	مدرس	الامراض الباطنة والامراض المعدية والاسماك
١٨	الزهراء كمال الطنطاوي الباز	مدرس	الامراض الباطنة والامراض المعدية والاسماك
١٩	الشيماء محمد محمد علي فرج	مدرس	الامراض الباطنة والامراض المعدية والاسماك
٢٠	مي عبد المنعم محمد علي السن	مدرس	الامراض الباطنة والامراض المعدية والاسماك
٢١	أحمد مجدي جمال سليم	مدرس	الامراض الباطنة والامراض المعدية والاسماك
٢٢	حلمي كمال مفيد ناصف	مدرس مساعد	الامراض الباطنة والامراض المعدية والاسماك
٢٣	محمد عرفات أحمد عرفات أحمد	معيد	الامراض الباطنة والامراض المعدية والاسماك
٢٤	محمد محمد عبدالجليل حسن الاسمر	معيد	الامراض الباطنة والامراض المعدية والاسماك
٢٥	دينا عمرو السيد عبدالوهاب مبارك	معيد	الامراض الباطنة والامراض المعدية والاسماك

## ١٦- الجراحة والتخدير والأشعة:

م	الاسم	الدرجة العلمية	القسم
١	عادل التابعي ابراهيم زغلول	أستاذ وعميد الكلية	الجراحة والتخدير والاشعة
٢	جمال ابراهيم عبدالفتاح قروف	أستاذ ورئيس القسم	الجراحة والتخدير والاشعة
٣	عصام مصباح محمد محمود	أستاذ	الجراحة والتخدير والاشعة
٤	عوض زعبله حسن رزق	أستاذ	الجراحة والتخدير والاشعة
٥	السيد أحمد عوض الشافعي	أستاذ مساعد	الجراحة والتخدير والاشعة
٦	خالد صلاح أحمد محمود	أستاذ مساعد	الجراحة والتخدير والاشعة
٧	آلاء سامي السيد عبد الخالق	أستاذ مساعد	الجراحة والتخدير والاشعة
٨	مروة السعيد محمد عباس موسى	مدرس	الجراحة والتخدير والاشعة
٩	محمد جمال محمود سالم	مدرس	الجراحة والتخدير والاشعة
١٠	محمد علي محمد البحراوي	مدرس مساعد	الجراحة والتخدير والاشعة
١١	محمود عبد الحكيم نجيب علي حسين	مدرس مساعد	الجراحة والتخدير والاشعة
١٢	نرمين شريف على عبدالجواد سيف	معيد	الجراحة والتخدير والاشعة

## ١٨- قسم الفسيولوجيا

م	الاسم	الدرجة العلمية	القسم
١	فهيم البهى السيد وحيش	أستاذ متفرغ	الفسيولوجيا
٢	نبيل أبوهيكل سيد أحمد	أستاذ متفرغ	الفسيولوجيا
٣	يوسف يحي عوض الصعيدي	أستاذ ورئيس القسم	الفسيولوجيا
٤	رشا محمد صالح ابراهيم	استاذ مساعد	الفسيولوجيا
٥	بسمه حامد مرعني عمر	استاذ مساعد	الفسيولوجيا
٦	منى مصطفى الغريب صالح	مدرس	الفسيولوجيا
٧	ندى محمد علي محمد فوده هاشم	مدرس	الفسيولوجيا
٨	ايمان محمد محمد اسماعيل امبابي	مدرس مساعد	الفسيولوجيا
٩	فادى يوسف عطاالله يوسف	معيد	الفسيولوجيا

م	الاسم	الدرجة العلمية	القسم
١٠	ايه حسام الدين رشدى ابراهيم خفاجى	معيد	الفسيسيولوجيا

## ١٩- التغذية وأمراض سوء التغذية

م	الاسم	الدرجة العلمية	القسم
١	عبدالهادي محمد أحمد عرمه	أستاذ متفرغ	التغذية وامراض سوء التغذية
٢	طارق ابراهيم محمد ابراهيم	أستاذ ورئيس القسم	التغذية وامراض سوء التغذية
٣	عبير السعيد السيد يوسف	أستاذ	التغذية وامراض سوء التغذية
٤	عمرو عبدالوهاب حسن عبدالوهاب	أستاذ مساعد	التغذية وامراض سوء التغذية
٥	علا عبد الهادي محمد أحمد عرمه	أستاذ مساعد	التغذية وامراض سوء التغذية
٦	رانيا السيد محمود السيد	أستاذ مساعد	التغذية وامراض سوء التغذية
٧	شيماء محمد راضي سالم	مدرس	التغذية وامراض سوء التغذية
٨	مروة أحمد حسين حسان حسن	مدرس مساعد	التغذية وامراض سوء التغذية
٩	ساره أحمد فهمي سيد أحمد	مدرس مساعد	التغذية وامراض سوء التغذية
١٠	ساره أحمد عبد الغنى يوسف سالم	معيد	التغذية وامراض سوء التغذية



أمين الكلية  
ومديرو الإدارات ورؤساء الأقسام الإدارية بالكلية

أمين الكلية	السيد / حامد أحمد عثمان شهاب
مدير عام رعاية الطلاب	السيد / باسم طاهر المغازي
قسم الشؤون الادارية	السيد / حلمي محمد مصطفى محمد
مدير أمانة مجلس الكلية	السيدة / رجاء محمد البيلي
رئيس قسم العلاقات الثقافية	السيدة / نها ممدوح عبد الحافظ مصطفى
قسم الأحصاء	الآنسة / رشا عباس محمد السيد
قسم المشتريات	السيد / جمال أمين
رئيس قسم المخازن	السيد / إبراهيم عثمان إبراهيم
قسم الاستحقاقات	السيدة / زينب مصطفى محمد مصطفى
قسم شئون أعضاء هيئة التدريس	السيد / هشام محمد عبد الحلیم صالح
مدير عام الوحدة الحسابية	السيد /
رئيس الخزينة	السيدة / رانيا محسن قطب
رئيس قسم الحسابات و الموازنة	السيد /
المكتبة بالكلية	السيدة / سوزان زينهم محمد خليف
قسم الدراسات العليا	السيدة / رضوي صلاح مصطفى
وحدة و تكنولوجيا المعلومات	السيدة / شيرين سمير خليل

## أسماء وتخصصات السادة العاملين بشئون الطلاب

رئيس قسم شئون الطلاب	السيدة / سلوى محمد المتولي
مسئول الفرقة الأولى	السيدة / سهام محمد حمام
مسئول الفرقة الثالثة	السيد / أحمد إبراهيم خليل
مسئول الفرقة الأولى	السيدة / إيمان عبد اللطيف
مسئول الفرقة الثانية	السيدة / سلوى أحمد علي
مسئول الفرقة الخامسة	السيدة / عزيزة فرج فرحات

## أسماء وتخصصات السادة العاملين برعاية الطلاب

مدير عام رعاية الطلاب	السيد / باسم طاهر المغازي
أخصائي إجتماعي	السيد / محمد إبراهيم عقل
أخصائية إجتماعية ثان	الآنسة / منال محمود محمد أبراهيم
أخصائي إجتماعي ثالث	السيد / محمد معتز محمد إبراهيم
أخصائي رياضي ثالث	السيد / محمد رزق شعبان الأشقر

## أسماء وتخصصات السادة العاملين بشئون الخريجين الطلاب

مدير شئون الخريجين	السيد / محمد حسنين أحمد حسونة
استخراج الشهادات و الأعمال الإدارية	السيد / طارق جمعة قابيل
استخراج الشهادات و الأعمال الإدارية	السيدة / تحية عبد الفتاح محمد
استخراج الشهادات و الاعمال الإدارية	السيد / بهجت سمير عبدالمنعم

الدولو التي يدرسها الطلاب موزعة علي سنوات الدراسة  
حسب أخر تعديل باللائحة الداخلية للكلية للكلية ٢٠٠٨ / ٢٠٠٩

الفرقة الاولى  
الفصل الدراسي الاول

عدد الساعات			المادة
طوال الفصل الدراسي الاول	نظري أسبوعيا	عملي أسبوعيا	
٧٥	٢	٣	١. التشريح والاجنة (عام)
٩٠	٣	٣	٢. الهستولوجيا (عام)
٣٠	٢	-	٣. لغة إنجليزية ومصطلحات
٦٠	٢	٢	٤. الفسيولوجيا (عام)
٦٠	٢	٢	٥. الكيمياء الحيوية وكيمياء التغذية (عام)
٦٠	٢	٢	٦. الوراثة والهندسة الوراثية
٣٧٥	١٣	١٢	المجموع

الفصل الدراسي الثاني

عدد الساعات			المادة
طوال الفصل الدراسي الثاني	نظري أسبوعيا	عملي أسبوعيا	
٧٥	٢	٣	١. التشريح والاجنة (خاص)
٩٠	٣	٣	٢. الهستولوجيا (خاص)
٦٠	٢	٢	٣. الفسيولوجيا (عام)
٦٠	٢	٢	٤. الكيمياء الحيوية وكيمياء التغذية (عام)
٣٠	٢	-	٥. احصاء حيوي
٦٠	٢	٢	٦. الوراثة والهندسة الوراثية
٣٧٥	١٣	١٢	المجموع

يشترط لحصول الطالب على الدرجة الجامعية أن يجتاز الرخصة الدولية لقيادة الحاسب (ICDL) أو ما يعادله من الشهادات وإعتبارها متطلب جامعي للتخرج

## الامتحانات التحريرية والشفوية والعملية لكل ماوة الفترة الاولى

### الفصل الدراسي الاول

عدد ساعات الإمتحان التحريري	الدرجة	الامتحان	المادة
٢	٥٠	تحريري / عملي / شفوي	١. التشريح والاجنحة (عام)
٢	٥٠	تحريري / عملي / شفوي	٢. الهستولوجيا (عام)
٢	٥٠	تحريري فقط	٣. لغة إنجليزية ومصطلحات
٢	٥٠	تحريري / عملي / شفوي	٤. الفسيولوجيا (عام)
٢	٥٠	تحريري / عملي / شفوي	٥. الكيمياء الحيوية وكيمياء التغذية (عام)
٢	٥٠	تحريري / عملي / شفوي	٦. الوراثة والهندسة الوراثية

### الفصل الدراسي الثاني

عدد ساعات الإمتحان التحريري	الدرجة	الإمتحان	المادة
٢	٥٠	تحريري / عملي / شفوي	١. التشريح والاجنحة (خاص)
٢	٥٠	تحريري / عملي / شفوي	٢. الهستولوجيا (خاص)
٢	٥٠	تحريري / عملي / شفوي	٣. الفسيولوجيا (عام)
٢	٥٠	تحريري / عملي / شفوي	٤. كيمياء الحيوية وكيمياء التغذية ( عام )
٢	٥٠	تحريري فقط	٥. احصاء حيوي
٢	٥٠	تحريري / عملي / شفوي	٧. الوراثة والهندسة الوراثية



الولاء التي يدرسها الطلاب موزعة علي سنوات الدراسة  
حسب أخر تعديل باللائحة الداخلية للكلية ٢٠٠٦/ ٢٠٠٧

الفرقة الثانية  
□ الفصل الدراسي الأول

عدد الساعات			المادة
عملي أسبوعيا	نظري أسبوعيا	طوال الفصل الدراسي الأول	
٣	٣	٩٠	١. التشريح (تطبيقي ومقارن) (عام)
٢	٢	٦٠	٢. الفسيولوجيا (خاص)
٢	٢	٦٠	٣. كيمياء حيوي وكيمياء التغذية (خاص)
٢	٣	٧٥	٤. إنتاج حيواني (عام)
٢	٣	٧٥	٥. سلوكيات الحيوان والدواجن ورعايتها (عام)
١١	١٣	٣٦٠	المجموع

الفصل الدراسي الثاني

عدد الساعات			المادة
عملي أسبوعيا	نظري أسبوعيا	طوال الفصل الدراسي الثاني	
٣	٣	٩٠	١. التشريح (تطبيقي ومقارن) (خاص)
٢	٢	٦٠	٢. الفسيولوجيا (خاص)
٢	٢	٦٠	٣. كيمياء حيوي وكيمياء التغذية (خاص)
٢	٣	٧٥	٤. إنتاج حيواني (خاص)
٢	٣	٧٥	٥. سلوكيات الحيوان والدواجن ورعايتها (خاص)
-	٢	٣٠	٦. حقوق الإنسان
١١	١٥	٣٩٠	المجموع

الامتحانات التحريرية والشفوية والعملية لكل ساوة (الفترة الثانية )

الفصل الدراسي الاول

عدد ساعات الإمتحان التحريري	الدرجة	الامتحان	المادة
٢	٥٠	تحريري / عملي / شفوي	١ . التشريح (تطبيقي ومقارن ) (عام)
٢	٥٠	تحريري / عملي / شفوي	٢ . الفسيولوجيا (خاص)
٢	٥٠	تحريري / عملي / شفوي	٣ . كيمياء حيوي وكيمياء التغذية (خاص)
٢	٥٠	تحريري / عملي / شفوي	٤ . إنتاج حيواني (عام)
٢	٥٠	تحريري / عملي / شفوي	٥ . سلوكيات الحيوان والدواجن ورعايتها (عام)

الفصل الدراسي الثاني

عدد ساعات الإمتحان التحريري	الدرجة	الإمتحان	المادة
٢	٥٠	تحريري / عملي / شفوي	١ . التشريح (تطبيقي ومقارن) (خاص)
٢	٥٠	تحريري / عملي / شفوي	٢ . الفسيولوجيا (خاص)
٢	٥٠	تحريري / عملي / شفوي	٣ . كيمياء حيوي وكيمياء التغذية (خاص)
٢	٥٠	تحريري / عملي / شفوي	٤ . إنتاج حيواني (خاص)
٢	٥٠	تحريري / عملي / شفوي	٥ . سلوكيات الحيوان والدواجن ورعايتها (خاص)
٢	٥٠	تحريري فقط	٦ . حقوق الإنسان

المواد التي يدرسها الطلاب موزعة علي سنوات الدراسة

حسب آخر تعديل باللائحة الداخلية للكلية ٢٠٠٤

الفرقة الثالثة (الفصل الدراسي الأول)

محدد الساعات			المادة
عملي أسبوعياً	نظري أسبوعياً	طوال الفصل الدراسي الأول	
٣	٢	٧٥	١. باثولوجيا عام ( جزء أول)
٣	٢	٧٥	٢. بكتريولوجيا وأمينولوجيا و ميكولوجيا (عام)
٢	١	٤٥	٣. فيرولوجيا (عام)
٣	٣	٩٠	٤. طفيليات (عام)
٢	٣	٧٥	٥. الأدوية البيطرية (عام)
٢	٣	٧٥	٦. التغذية وأمراض سوء التغذية (عام)
١٥	١٤	٤٣٥	المجموع

الفصل الدراسي الثاني

محدد الساعات			المادة
عملي أسبوعياً	نظري أسبوعياً	طوال الفصل الدراسي الثاني	
٣	٢	٧٥	١. باثولوجيا عام ( جزء ثاني)
٣	٢	٧٥	٢. بكتريولوجيا وأمينولوجيا و ميكولوجيا (خاص)
٢	١	٤٥	٣. فيرولوجيا (خاص)
٣	٣	٩٠	٤. طفيليات (خاص)
٢	٣	٧٥	٥. الأدوية البيطرية (خاص)
٢	٣	٧٥	٦. التغذية وأمراض سوء التغذية (خاص)
-	٤	٦٠	٧. اقتصاد وإدارة مزارع
١٥	١٨	٤٩٥	المجموع

**الامتحانات التحريرية والشفوية والعملية للفصل الثالث (الفرقة الثالثة)**

**الفصل الدراسي الاول**

المادة	الامتحان	الدرجة	عدد ساعات الامتحان التحريري
١ . باثولوجيا عام ( جزء أول)	تحريري / عملي / شفوي	٥٠	٢
٢ . بكتريولوجيا وأمينولوجيا و ميكولوجيا (عام)	تحريري / عملي / شفوي	٥٠	٢
٣ . فيرولوجيا (عام)	تحريري / عملي / شفوي	٥٠	٢
٤ . طفيليات (عام)	تحريري / عملي / شفوي	٥٠	٢
٥ . الأدوية البيطرية (عام)	تحريري / عملي / شفوي	٥٠	٢
٦ . التغذية وأمراض سوء التغذية (عام)	تحريري / عملي / شفوي	٥٠	٢

**الفصل الدراسي الثاني**

المادة	الامتحان	الدرجة	عدد ساعات الامتحان التحريري
١ . باثولوجيا عام ( جزء ثاني)	تحريري / عملي / شفوي	٥٠	٢
٢ . بكتريولوجيا وأمينولوجيا و ميكولوجيا (خاص)	تحريري / عملي / شفوي	٥٠	٢
٣ . فيرولوجيا (خاص)	تحريري / عملي / شفوي	٥٠	٢
٤ . طفيليات (خاص)	تحريري / عملي / شفوي	٥٠	٢
٥ . الأدوية البيطرية (خاص)	تحريري / عملي / شفوي	٥٠	٢
٦ . التغذية وأمراض سوء التغذية (خاص)	تحريري / عملي / شفوي	٥٠	٢
٧ . اقتصاد وإدارة مزارع	تحريري فقط	١٠٠	٢



**المواد التي يدرسها الطلاب موزعة علي سنوات الدراسة  
حسب أخر تعديل باللائحة الداخلية للكلية ٢٠٠٤**

**الفرقة الرابعة ( الفصل الدراسي الأول )**

عدد الساعات			المادة
عملي أسبوعيا	نظري أسبوعيا	طوال الفصل الدراسي الأول	
٢	٢	٦٠	١. باثولوجيا (تشرح مرضى) ( جزء أول)
٢	١	٤٥	٢. باثولوجيا إكلينيكية ( جزء أول )
٢	٢	٦٠	٣. أمراض باطنية ( عام ) (جزء أول)
٢	٢	٦٠	٤. جراحة عامة وتخدير (جزء أول)
٢	١	٤٥	٥. أمراض الأسماك ورعايتها (جزء أول )
٢	٢	٦٠	٦. ولادة ( تناسليات ) ( جزء أول)
٢	٢	٦٠	٧. طب شرعي وسموم وإجراءات بيطرية ( جزء أول)
٢	٣	٧٥	٨. الرقابة الصحية على الألبان ومنتجاتها ( جزء أول)
١٦	١٥	٤٦٥	المجموع

**الفصل الدراسي الثاني**

عدد الساعات			المادة
عملي أسبوعيا	نظري أسبوعيا	طوال الفصل الدراسي الثاني	
٢	٢	٦٠	١. باثولوجيا (تشرح مرضى) ( جزء ثاني)
٢	١	٤٥	٢. باثولوجيا إكلينيكية ( جزء ثاني )
٢	٢	٦٠	٣. أمراض باطنية ( عام ) جزء ثاني
٢	٢	٦٠	٤. جراحة عامة وتخدير جزء ثاني
٢	١	٤٥	٥. أمراض الأسماك ورعايتها (جزء ثاني )
٢	٢	٦٠	٦. ولادة ( تناسليات ) ( جزء ثاني)
٢	٢	٦٠	٧. طب شرعي وسموم وإجراءات بيطرية (جزء ثاني)
٢	٣	٧٥	٨. الرقابة الصحية على الألبان ومنتجاتها (جزء ثاني)
١٦	١٥	٤٦٥	المجموع

## الامتحانات التحريرية والشفوية والعملية لكل ساوة (الفترة الرابعة)

### الفصل الدراسي الاول

عدد ساعات الإمتحان التحريري	الدرجة	الامتحان	المادة
٢	٥٠	تحريري / عملي / شفوي	١. باثولوجيا (تشرح مرضى ) (جزء أول)
٢	٥٠	تحريري / عملي / شفوي	٢. باثولوجيا إكلينيكية ( جزء أول )
٢	٥٠	تحريري فقط	٣. أمراض باطنية ( عام ) (جزء أول)
٢	٥٠	تحريري / عملي / شفوي	٤. جراحة عامة وتخدير (جزء أول)
٢	٥٠	تحريري / عملي / شفوي	٥. أمراض الأسماك ورعايتها (جزء أول )
٢	٥٠	تحريري / عملي / شفوي	٦. ولادة ( تناسليات ) (جزء أول)
٢	٥٠	تحريري / عملي / شفوي	٧. طب شرعي وسموم وإجراءات بيطرية ( جزء أول)
٢	٥٠	تحريري / عملي / شفوي	٨. الرقابة الصحية على الألبان ومنتجاتها (جزء أول)

### الفصل الدراسي الثاني

عدد ساعات الإمتحان التحريري	الدرجة	الإمتحان	المادة
٢	٥٠	تحريري / عملي / شفوي	١. باثولوجيا (تشرح مرضى ) (جزء ثاني)
٢	٥٠	تحريري / عملي / شفوي	٢. باثولوجيا إكلينيكية ( جزء ثاني )
٢	٥٠	تحريري / عملي / شفوي	٣. أمراض باطنية ( عام ) (جزء ثاني)
٢	٥٠	تحريري / عملي / شفوي	٤. جراحة عامة وتخدير (جزء ثاني) ٩
٢	٥٠	تحريري / عملي / شفوي	٥. أمراض الأسماك ورعايتها (جزء ثاني )
٢	٥٠	تحريري / عملي / شفوي	٦. ولادة ( تناسليات ) (جزء ثاني)
٢	٥٠	تحريري / عملي / شفوي	٧. طب شرعي وسموم وإجراءات بيطرية ( جزء ثاني)
٢	٥٠	تحريري / عملي / شفوي	٨. الرقابة الصحية على الألبان ومنتجاتها (جزء ثاني)

الدواو التي يدرسها الطلاب موزعة علي سنوات الدراسة  
حسب أخر تعديل باللجنة الراضية للكلية ٢٠٠٤

الفرقة الخامسة (الفصل الدراسي الأول)

عدد الساعات			المادة
عملي أسبوعيا	نظري أسبوعيا	طوال الفصل الدراسي الأول	
٢	٢	٦٠	١. أمراض باطنة (خاص) (جزء أول)
٢	٢	٦٠	٢. جراحة ( خاصة وأشعة ) (جزء أول)
٢	٢	٦٠	٣. التوليد والتلقيح الاصطناعي (جزء أول)
٣	٢	٧٥	٤. أمراض معدية ( جزء أول )
٣	٢	٧٥	٥. أمراض الطيور والأرناب (جزء أول )
٢	٣	٧٥	٦. الرقابة الصحية على اللحوم ومنتجاتها (جزء أول )
٢	٣	٧٥	٧. صحة الحيوان والدواجن والبيئة ( جزء أول )
١	٢	٤٥	٨. الأمراض المشتركة (جزء أول )

الفصل الدراسي الثاني

عدد الساعات			المادة
عملي أسبوعيا	نظري أسبوعيا	طوال الفصل الدراسي الأول	
٢	٢	٦٠	١. أمراض باطنة (خاص) (جزء ثاني)
٢	٢	٦٠	٢. جراحة ( خاصة وأشعة ) (جزء ثاني)
٢	٢	٦٠	٣. التوليد والتلقيح الاصطناعي (جزء ثاني)
٣	٢	٧٥	٤. أمراض معدية ( جزء ثاني )
٣	٢	٧٥	٥. أمراض الطيور والأرناب (جزء ثاني)
٢	٣	٧٥	٦. الرقابة الصحية على اللحوم ومنتجاتها (جزء ثاني)
٢	٣	٧٥	٧. صحة الحيوان والدواجن والبيئة ( جزء ثاني )
١	٢	٤٥	٨. الأمراض المشتركة (جزء ثاني)
١٧	١٨	٥٢٥	المجموع

**الامتحانات التحريرية والشفوية والعملية لكل ماوة (الفرقة الخامسة)**

**الفصل الدراسي الاول**

عدد ساعات الإمتحان التحريري	الدرجة	الامتحان	المادة
٢	٥٠	تحريري / عملي / شفوي	١. أمراض باطنية (خاص) (جزء أول)
٢	٥٠	تحريري / عملي / شفوي	٢. جراحة ( خاصة وأشعة ) (جزء أول)
٢	٥٠	تحريري / عملي / شفوي	٣. التوليد والتلقيح الاصطناعي (جزء أول)
٢	٥٠	تحريري / عملي / شفوي	٤. أمراض معدية ( جزء أول)
٢	٥٠	تحريري / عملي / شفوي	٥. أمراض الطيور والأرانب (جزء أول)
٢	٥٠	تحريري / عملي / شفوي	٦. الرقابة الصحية على اللحوم ومنتجاتها (جزء أول)
٢	٥٠	تحريري / عملي / شفوي	٧. صحة الحيوان والدواجن والبيئة ( جزء أول )
٢	٥٠	تحريري / عملي / شفوي	٨. الأمراض المشتركة (جزء أول)

**الفصل الدراسي الثاني**

عدد ساعات الإمتحان التحريري	الدرجة	الإمتحان	المادة
٢	٥٠	تحريري / عملي / شفوي	١. أمراض باطنية (خاص) (جزء ثاني)
٢	٥٠	تحريري / عملي / شفوي	٢. جراحة ( خاصة وأشعة ) (جزء ثاني)
٢	٥٠	تحريري / عملي / شفوي	٣. التوليد والتلقيح الاصطناعي (جزء ثاني)
٢	٥٠	تحريري / عملي / شفوي	٤. أمراض معدية ( جزء ثاني)
٢	٥٠	تحريري / عملي / شفوي	٥. أمراض الطيور والأرانب (جزء ثاني)
٢	٥٠	تحريري / عملي / شفوي	٦. الرقابة الصحية على اللحوم ومنتجاتها (جزء ثاني)
٢	٥٠	تحريري / عملي / شفوي	٧. صحة الحيوان والدواجن والبيئة ( جزء ثاني)
٢	٥٠	تحريري / عملي / شفوي	٨. الأمراض المشتركة (جزء ثاني)



# برنامج صحة و سلامة الغذاء نظام الساعات المعتمدة

٢٠١٦/٢٠١٥

## BVSc ( Honour) FSH

تمنح جامعة المنصورة بناءا علي طلب مجلس كلية الطب البيطري درجة البكلوريوس في العلوم الطبية البيطرية ( تميز صحة و سلامة الغذاء ) بنظام الساعات المعتمدة و هو أول برنامج متميز علي مستوي كليات الطب البيطري بمصر و الدول العربية .

### الرؤية :

تسعي كلية الطب البيطري – جامعة المنصورة الي التميز في مجال العلوم الطبية و البيطرية محليا و عالميا و الارتقاء بالعملية التعليمية و بمستوي البحث العلمي و تطويره ليشمل كافة المجالات و خصوصا في مجال صحة و سلام الأغذية ذات الأصل الحيواني و حماية الإنسان من الأمراض و المتبقيات الاضرار التي تنتقل اليه من الحيوان و منتجاته و المخلفات الحيوانية مع تقديم الحلول المناسبة لها و التي تسهم في تنمية الثروة الحيوانية .

### الرسالة :

إعداد كوادر بيطرية متميزة و رواد أكفاء في مجال صحة و سلامة الغذاء و البحث العلمي قادر علي نقل المعارف و توطين التقنية و خدمة و تطوير المجتمع المحلي .

### اهداف البرنامج :

يهدف برنامج صحة و سلامة الغذاء الي إعداد و تدريب الكوادر و المهنيين المتخصصين لتطبيق المهارات و المعارف لحماية المستهلك و الصحة العامة من خلال التاكيد من سلامة الأغذية و تعزيز سلسلة إنتاج الأغذية و ذلك للحد من تعرض الإنسان للمخاطر الكيميائية و البيولوجية الناشئة عن إستهلاك الغذاء . كما يهدف البرنامج أيضا الي دراسة كافة الإجراءات الأسترشادية لوقاية المستهلكين من الأمراض التي تنتقل عن طريق الغذاء و التحقق من سلامة و صلاحية الأغذية المعروضة لتأمين إمداد غذائي سليم معروض بأمانة لحماية المستهلكين ، و المحافظة علي المواد الغذائية و حمايتها من الفساد و الحد من الملوثات بمختلف أنواعها و تكثيف البرامج الإرشادية للعاملين في المنشآت الخاصة باتلاغذية لتنفيذ شروط و ضوابط التحضير و التصنيع الجيد لتعزيز سلامة الغذاء .

### السمات المميزة للبرنامج :

- ١- تنمية المعارف و المفاهيم و المبادئ في ميكروبيولوجيا الأغذية و الكيمياء الغذائية ، تكنولوجيا الأغذية ، تحليل الأغذية ، سلامة الأغذية ، و التغذية البشرية .
- ٢- أكتساب المهارات المطلوبة لتحديد و تعريف وحل المشاكل الروتينية في مجال علوم الغذاء ، القدرة علي تخطيط و تنظيم العمل و التفاعل بشكل فعال .
- ٣- تنمية المهارات العامة لحل المشاكل العلمية في مجال علو الغذاء و التغذية و المجالات ذات الصلة في السياق الاجتماعي و الأقتصادي و الثقافي
- ٤- تحليل و تقييم جوانب السلامة في المواد الخام و المنتجات الغذائية بأكملها .
- ٥- أكتساب مهارات تنفيذ و إدارة نظم الرقابة علي سلامة الأغذية و التدابير في العمليات التكنولوجية .



## **شروط القبول بالبرنامج :**

### **اولا بالنسبة للطلاب المصريين :**

يتم قبول الطلاب المصريين المستجدين المقبولين بكلية طب البيطري المنصورة و كذا المحواين إليها من كليات البيطري بالجامعات المصرية عن طريق مكتب التنسيق المركزي بالوزارة .

يجوز التحويل من البرنامج العادي خلال السنة الدراسية الأولى الي برنامج صحة و سلامة الغذاء للطلاب المقيدين بكلية طب البيطري المنصورة إذا كان التحويل أثناء العام كما يمكن للطلاب الحاصل علي تقدير مقبول علي الأقل في حالة قضاء عام دراسي في البرنامج العادي التحويل للبرنامج ( صحة و سلامة الغذاء ) .

### **ثانيا: الطلاب الوافدين :**

يتم قبول الطلاب الوافدين عن طريق مكتب الوافدين بجامعة المنصورة طبقا للقواعد و الشروط المنصوص عليه .

نظام الدراسة : مدة الدراسة بالبرنامج خمس سنوات وفق نظام الساعات المعتمدة ينقسم كل فصل دراسي الي فصلين دراسيين و مدة كل فصل خمسة عشر أسبوعا ، كما يجوز طرح بعض المقررات في فصل دراسي صيفي مدته ٦-٨ أسابيع

### **مميزات الدراسة في البرنامج :**

- أعداد الطلاب صغيرة في قاعات المحاضرات و المعامل مما يساعد الأستيعاب
- ٥٠ % تخفيض من قيمة المصروفات الدراسية بما لا يزيد عن اثنين منح للطلاب الأوائل علي الثانوية العامة بنسبة لا تقل عن ٩٩ % مع شرط الحصول علي متوسط نقاط تراكمي  $\geq 3,6$  في بداية كل فصل دراسي رئيسي لاحق.
- ٢٥ % تخفيض من قيمة المصروفات الدراسية للطلاب من غير أوائل الثانوية العامة الذين يحققون متوسط نقاط تراكمي  $\geq 3,6$  في بداية اي فصل دراسي رئيسي .
- يقوم البرنامج بأختيار عضو هيئة تدريس لكل مجموعة من الطلاب للعمل كمرشد أكاديمي لهم يساعدهم في أختيار المواد التي يرغبون في تدريسها في كل فصل دراسي .
- إتفاقية تبادل طلابي بين طلاب البرنامج وجامعة هانوفر الألمانية
- يتم تعيين المعيديين من خريجي البرنامج طبقا للمادة (١٣٣) من القانون رقم ٤٩ لسنة ١٩٧٢ بشأن تنظيم الجامعات .

## برنامج الحيوانات الأليفة (نظام الساعات المعتمدة)

### بكالوريوس العلوم الطبية البيطرية - كلية الطب البيطري - جامعة المنصورة تخصص حيوانات آليفة

تمنح جامعة المنصورة بناءً على طلب مجلس كلية الطب البيطري درجة البكالوريوس في العلوم الطبية البيطرية (تميز حيوانات اليفة) بنظام الساعات المعتمدة وهو اول برنامج متميز على مستوى كليات الطب البيطري بمصر والدول العربية.

#### الرؤية

تسعى كلية الطب البيطري جامعة المنصورة من خلال برنامج التميز في الحيوانات الأليفة الى تأهيل خريج في مجال العلوم الطبية البيطرية قادر على المنافسة على المستوى المحلى والإقليمي والإرتقاء بالعملية التعليمية ، وتمتيز في تشخيص وعلاج ورعاية الحيوانات الاليفة

#### الرسالة

برنامج التميز في الحيوانات الاليفة برنامج يعمل على اعداد كوادر طبية بيطرية ذو كفاءة عالية ورائدة في مجال الحيوانات الاليفة من خلال الاهتمام برعايتها وتربيتها والحفاظ على صحتها من الامراض المختلفة والقدرة على علاجها ونقل المعرفة وخدمة وتطوير المجتمع المحلى والاقليمي

#### الاهداف

بالاضافة الى اهداف البرنامج العام يهدف برنامج التميز في الحيوانات الاليفة الى :-

- 1- التعرف العلمى الدقيق بالحيوانات الاليفة (القطط والكلاب) وطرق تربيتها ورعايتها وسلوكيتها والتعامل معها بالمنازل والمصالح الحكومية والشرطية.
- 2- التعرف بالامراض المختلفة التى تصيب تلك الحيوانات وطرق التشخيص الحديث لها وأنسب الطرق العلاجية.
- 3- تسليط الضوء على الاجراءات الاسترشادية ووقاية الانسان والامراض المشتركة التى تنتقل من الحيوانات الاليفة وكيفية الوقاية منها.
- 4- اعداد وتدريب وتخريج كوادر طبية بيطرية ذات مهارة عالية وتقنيات متميزة فى مجال الحيوانات الاليفة تستطيع العمل فى العيادات الخاصة وحدائق الحيوان والمعاهد البحثية.
- 5- التعرف بمنظومة طب الحالات الحرجة وطب الطوارئ والعناية المركزة فى مجال الحيوانات الاليفة.

#### شروط القبول بالبرنامج

#### أولا بالنسبة للطلاب المصريين :

يتم قبول الطلاب المصريين المستجدين المقبولين بكلية طب بيطري المنصورة وكذا المحولين إليها من كليات الطب البيطري بالجامعات المصرية عن طريق مكتب التنسيق المركزى بالوزارة او الجامعة.

يجوز التحويل من البرنامج العادى خلال السنة الدراسية الأولى إلى برنامج صحة وسلامة الغذاء للطلاب المقيدون بكلية طب بيطري المنصورة خلال الشهر الاول من الدراسة. كما يجوز لمجلس الكلية قبول تحويل الطالب الحاصل على تقدير عام مقبول بالفرقة الاولى بالبرنامج العام الى المستوى الثانى للبرنامج بعد عمل المقاصة اللازمة.



## ثانيا الطلاب الوافدين :

يتم قبول الطلاب الوافدين عن طريق مكتب الوافدين بجامعة المنصورة طبقا للقواعد والشروط المنصوص عليها.

**نظام الدراسة :** مدة الدراسة بالبرنامج خمس سنوات وفق نظام الساعات المعتمدة ينقسم كل عام دراسي إلى فصلين دراسيين ومدة كل فصل خمسة عشر أسبوعا يتخللها امتحانات دورية ويتبعها امتحانات تحريرية وشفوية وعملية او تطبيقية لكل فصل دراسي علي حدة ويعتبر الفصل الصيفي اختياري للطلاب ويخضع الطالب لقانون تنظيم الجامعات المصرية وتعديلاته فيما يتعلق بالفرص المتاحة للطلاب للدراسة والفصل وإعادة القيد

### **برنامج طب ورعاية الطيور والأرانب (نظام الساعات المعتمدة)**

- برنامج طب ورعاية الطيور والأرانب هو برنامج متميز من إعداد وتنفيذ عمالقة علوم الدواجن في مصر والوطن العربي والقائمين على تطوير الدراسات العلمية والحقلية في مجال أمراض ورعاية الدواجن على المستوى العالمي ويشرف على البرنامج نخبة مصطفىة من عمالقة أساتذة كلية الطب البيطري وأعضاء مجلس ادارة كبرى مصانع الأدوية وشركات الدواجن.

- الإستثمار الداجني من المشروعات العملاقة والتي تهتم بها الحكومة وتضع خطط للتطوير والنهوض بالإنتاج الداجني حيث تقدر الإستثمارات المباشرة في القطاع الداجني بما يزيد عن (٦٥ مليار جنيه) ويتعايش على صناعة الدواجن حوالي ١٠ مليون شخص

- مما يفسح المجال للكوادر من خريجي البرنامج بعد دراسة متميزة وتدريب متميز داخل مصر في مصانع الأدوية وشركات الدواجن العملاقة و جامعة هانوفر بألمانيا للعمل في المجالات المختلفة والمتطورة في المجال الداجني والشركات الخدمية لصناعة الدواجن

### **- الدراسة بالبرنامج تعطي خريجي البرنامج الأفضلية المطلقة في العمل:**

○ بشركات ومصانع الأدوية بمصر والدول العربية حيث إن أكثر من ٨٠% من نسب الأدوية المصنعة والمتداولة بالسوق البيطري تخدم المجال الداجني

○ بشركات دجاج التسمين بكافة مراحلها الإنتاجية بدء من الجودود الى الأمهات الى دجاج التسمين ومجازر الدواجن وكذلك شركات ومزارع الدجاج البياض.

○ بشركات ومزارع النعام والرومي والتي انتشرت في ربوع مصر والوطن العربي. يعتبر النعام أضخم طائر معاصر على وجه الأرض ويعتبر الرومي أعلى الطيور المستأنسة وزنا بعد النعام وساعد في إنتشار مزارع النعام في العالم إرتفاع معدل العائد الإستثماري في مجاله مقارنة بالمشروعات الأخرى وكلاهما يتميز بإعطائه كمية لحم كبيرة وكمية دهون قليلة ومعدلات نمو سريعة.

○ بشركات مزارع البط، والسمان، والأرانب: نظرا لوجود وفرة في مزارع الدجاج في الأونة الأخيرة لجأ المربين إلى تربية البط بصورة مكثفة في مزارع متخصصة تعتمد على أسس إقتصادية فأصبحت من أهم المشاريع الجاذبة للإستثمار في مصر كما لجأ البعض الأخر إلى تربية السمان نظرا لسرعة نموه وصغر حجمه وقلة استهلاكه للعلف وتحمله للظروف البيئية كما لجأ البعض الأخر لتربية الأرانب والتميزة بإرتفاع نتاجها وأرباحها.

○ بمفرخات الدواجن: صناعة الدواجن التجارية في مهدها تبدء من المفرخات بمعدات الألكترونية والمعاملات البيطرية الحديثة والتي تتطلب إشراف بيطري من أطباء متميزين.

○ بالمعامل البيطرية الخاصة والحكومية: السنوات الأخيرة استوجبت إنشاء العديد من المعامل البيطرية الحكومية والخاصة لخدمة صناعة الدواجن بما تدره من عائد إقتصادي جيد للمربي وللطبيب البيطري المتميز في مجال أمراض ورعاية الطيور والأرانب.

○ بعيادات طيور الزينة والطيور البرية المستأنسة: طيور الزينة والصقور بأسعارها الباهظة رفيق زكى وجميل لمن يحسن معرفة لغة الطيور فانتشرت تربيتها في مزارع خاصة والمنازل وإنشاء العديد من العيادات البيطرية خارج مصر.

- **القبول بالبرنامج:** برنامج طب ورعاية الطيور والأرانب (PRM) بكلية الطب البيطري جامعة المنصورة يقبل الطلاب الحاصلين على الثانوية العامة والمرشحين للكلية والمحولين من الكليات المناظرة والطلاب المحولين من الكليات الغير مناظرة بشرط حصولهم على الحد الأدنى لقطاع كليات الطب البيطري بمصر والطلاب الوافدين بالفرقة الأولى والثانية وخريجي الكليات الطبية والعلوم والزراعة

- التخرج والدرجة العلمية: يمنح خريجي البرنامج درجة بكالوريوس العلوم الطبية البيطرية ( تميز: طب ورعاية الطيور والأرانب) بعد دراسة الحد الأدنى لمقررات كليات الطب البيطري بمصر بالإضافة لمواد التميز في طب ورعاية الطيور والتدريب العملي الأكلينيكي بمصر والتبادل الطلابي مع جامعة هانوفر بألمانيا

ويتاح لخريجي البرنامج العمل كطبيب بيطري في كافة مجالات الطب البيطري

- تعيين المعيدين: يتاح لخريجي البرنامج التعيين في وظيفة معيد بالكلية والكليات المناظرة

- التسجيل في الدراسات العليا: يتاح لخريجي البرنامج التسجيل في الدراسات العليا في كافة التخصصات

Faculty of Veterinary Medicine - Mansoura University

## برنامج الأدوية والمستحضرات البيولوجية (نظام الساعات المعتمدة)

### مدة الدراسة :

٥ سنوات دراسية بنظام الساعات المعتمدة

١٩٠ ساعة معتمدة

### الدرجات العلمية :

تمنح جامعة المنصورة بكالوريوس في العلوم الطبية البيطرية (تميز الأدوية والمستحضرات البيولوجية)

### شروط القبول بالبرنامج

- تم قبول الحاصلين على الثانوية العامة والمقبولين بكلية الطب البيطري عن طريق مكتب التنسيق المركزي بالوزارة
- جوز التحزير من البرنامج العادي أو البرامج الأخرى خلال السنة الدراسية الأولى أو الثانية

### أهم مميزات البرنامج

- ١- تعيين المعيدين ممن البرنامج طبقا للمادة ١٣٣ من القانون رقم ٤٩ لسنة ١٩٧٢ بشأن تنظيم الجامعات
- ٢- مل بروتوكولات تعاون مع كبرى شركات الأدوية لتوفير فرص عمل لطلاب البرنامج في المصانع
- ٣- لتواصل المباشر والمستمر مع كبرى شركات الأدوية البيطرية في مصر (أديا - فايزر- أمون - فارما سويد ) للتدريب بها وكذلك حضور ندواتها العلمية والمؤتمرات بصفة دورية لصقل الطلاب تطبيقيا وكذلك الاطلاع على التصنيع الدوائي والتسويق والجديد في عالم الدواء
- ٤- مشاركة دورية لبعض طلاب البرنامج في المؤتمرات العالمية لشركات الأدوية والتي تشارك فيه كبرى الشركات العالمية طبقا للقواعد التي تنظمها جامعة المنصورة .



## برنامج / المعامل التحليلية التشخيصية

### مدة الدراسة :

٥ سنوات جامعية تمثل خمس مستويات ويتكون كل مستوى من فصلين دراسيين ومدة كل فصل ١٥ أسبوع

### الدرجات العلمية :

تمنح جامعة المنصورة بكالوريوس في العلوم الطبية البيطرية (تميز المعامل التحليلية التشخيصية )

### شروط القبول بالبرنامج -

#### ١- الطلاب المصريين

- يسمح القبول والقيود في البرنامج للحاصلين على شهادة الثانوية العامة شعبة علمي علوم من بين الطلاب المرشحين للكلية عن طريق مكتب التنسيق القبول بالجامعات والمعاهد أو المحولين للكلية من كليات أخرى مناظرة أو غير مناظرة طبقاً للقواعد والشروط التي يحددها المجلس الأعلى للجامعات .
- يجوز قبول الطلاب الحاصلين على البكالوريوس من كليات الصيدلة ، والطب البشري ، وطب الاسنان والعلوم والزراعة من الجامعات المصرية المعترف بها من المجلس الأعلى للجامعات ويتم عمل مقاصة على الا يتعدى قبول هذه الفئة المستوى الثانى للدراسة .
- ١- الطلاب الوافدين
- يتم قبول الطلاب الوافدين بالبرنامج من بين الطلاب المرشحين أو المحولين للكلية عن طريق الإدارة العامة للوافدين طبقاً للقواعد والشروط المنصوص عليها في هذا الشأن .

### أهم مميزات البرنامج

- ١- يتميز البرنامج بتدريس مقررات دراسية مستحدثة تؤهل الخريج للعمل بالمعامل البيطرية على أعلى مستوى .
- ٢- يتميز البرنامج بتدريب الطالب ميدانيا بالمعامل البيطرية ليكتسب الخبرة العملية التطبيقية في هذا المجال .

# الدرجات العلمية التي تمنحها الكلية

## ١ . البكالوريوس :

- بكالوريوس العلوم الطبية البيطرية ومدة الدراسة بـ ٥ سنوات يتخللها ستة أشهر للتدريبات العملية
- بكالوريوس العلوم الطبية البيطرية تميز صحة وسلامة الغذاء

## ٢ . الدبلوم

### وتشمل الدبلومات التالية :-

- ١- دبلوم الإرشاد الطبي
- ٢- دبلوم حيوانات التجارب
- ٣- دبلوم الحيوانات والطيور البرية
- ٤- دبلوم التلقيح الاصطناعي
- ٥- دبلوم أمراض الأسماك
- ٦- دبلوم الصحة العامة البيطرية
- ٧- دبلوم التناسليات
- ٨- دبلوم الطيور والأرانب
- ٩- دبلوم الباثولوجيا الاكلينيكية
- ١٠- دبلوم مراقبة الأغذية
- ١١- دبلوم رعاية الحيوان
- ١٢- دبلوم الحيوانات المنزلية
- ١٣- دبلوم أمراض حيوانات المزرعة
- ١٤- دبلوم الأدوية والمستحضرات الطبية
- ١٥- دبلوم الجراحة البيطرية
- ١٦- دبلوم المخلفات الحيوانية
- ١٧- دبلوم تلوث البيئة
- ١٨- دبلوم الطفيليات التطبيقية
- ١٩- دبلوم ميكروبيولوجيا الحيوان
- ٢٠- دبلوم الطب الشرعي والسموم البيطرية

يشترط في قيد الطالب لنيل أي من الدبلومات الدراسات العليا المشار إليها

أ. أن يكون حاصلًا على درجة البكالوريوس في العلوم البيطرية من إحدى الجامعات

المصرية أو على درجة معادلة لها من معهد علمي آخر معترف به من الجامعة

ب. أن يكون منتظمًا في الدراسة طبقًا للجدول الدراسي التي تعدها الكلية

ت. تقدم طلبات القيد للحصول على أحد الدبلومات خلال شهر سبتمبر من كل عام

مدة الدراسة لنيل أي من دبلومات الدراسات العليا سنة كاملة ولا يجوز أن يبقى الطالب مقيدًا

بالدبلومات أكثر من سنتين

### ٣ . الماجستير

وتشمل التخصصات لتالية :-

- ١- ماجستير التشريح والأجنة
- ٢- ماجستير الهسولوجيا
- ٣- ماجستير الفسيلوجيا
- ٤- ماجستير الكيمياء الحيوية وكيمياء التغذية
- ٥- ماجستير الرعاية وتنمية الثروة الحيوانية
- ٦- ماجستير تغذية الحيوان والدواجن والأسماك
- ٧- ماجستير الباثولوجيا والباثولوجيا الأكلينيكية
- ٨- ماجستير البكتولوجيا والأمينولوجيا والميكولوجيا والفيروسولوجيا
- ٩- ماجستير الطفيليات
- ١٠- ماجستير الفارماكولوجيا
- ١١- ماجستير الرقابة الصحية على الألبان ومنتجاتها
- ١٢- ماجستير الرقابة الصحية على اللحوم ومنتجاتها والمخلفات الحيوانية
- ١٣- ماجستير الأمراض الباطنة
- ١٤- ماجستير الأمراض المعدية
- ١٥- ماجستير الطب الشرعى
- ١٦- ماجستير الولادة وأمراضها والتلقيح الأصطناعى
- ١٧- ماجستير الجراحة البيطرية
- ١٨- ماجستير أمراض الدواجن والأرانب
- ١٩- ماجستير الصحة والأمراض المشتركة
- ٢٠- ماجستير الأمراض المشتركة
- ٢١- ماجستير الرعاية وتنمية الثروة الحيوانية
- ٢٢- ماجستير الإنتاج الحيوانى
- ٢٣- ماجستير الأحصاء
- ٢٤- ماجستير الأقتصاد وادارة مزارع
- ٢٥- ماجستير الإرشاد البيطرى

### ويشترط فى قيد الطالب لدرجة الماجستير فى العلوم الطبية :

أ- أن يكون حاصلًا على درجة البكالوريوس في العلوم الطبية من إحدى الجامعات المصرية أو حاصلًا على درجة معادلة لها من معهد علمي آخر معترف به من الجامعة وذلك بتقدير عام جيد وتقدير جيد جدا في مادة التخصص .

ب- أن يكون حاصلًا على دبلوم الدراسة العليا في أحد فروع التخصص بتقدير عام جيد وتقدير جيد جدا في مادة التخصص على الأقل على أن تكون من مواد الدبلوم التي سبق أن درسها الطالب والتي لا تقل ساعاتها الدراسية عن ٣ ساعات نظرية وعملية أسبوعيا وأن يكون قد مضى على حصوله على درجة البكالوريوس سنة ميلادية على الأقل .

### مدة القيد للحصول على الماجستير :

سنتان ميلاديتان على الأقل من تاريخ موافقة مجلس الكلية على التسجيل فيها للدراسة التمهيدية وسنة لإجراء البحث لإعداد الرسالة ، ولا يجوز أن يبقى الطالب مقيدا لهذه الدرجة أكثر من ٤ سنوات ولمجلس الكلية مد المدة لفترة أخرى لا تتجاوز عامين آخرين



وذلك بناء على طلب المشرف وموافقة مجلس القسم ولجنة الدراسات بحيث لا تتجاوز مدة الدراسة ٦ سنوات.

#### **٤. الدكتوراة فى العلوم الطبية :**

ويشترط فى القيد بدرجة الدكتوراة أن يكون الطالب حاصلًا على درجة الماجستير فى العلوم الطبية البيطرية فى مادة التخصص التي يرغب القيد فيها .

#### **مدة القيد للحصول على الدكتوراة :**

ثلاث سنوات ميلادية على الأقل من تاريخ موافقة مجلس الكلية ، ولا يجوز أن يبقى الطالب مقيدا لهذه الدرجة أكثر من ٥ سنوات إلا إذا رأى مجلس الكلية خلاف ذلك ، بحيث لا تتجاوز مدة الدراسة الكلية ٨ سنوات .





# خطة دعم الطلاب بكلية الطب البيطري جامعة المنصورة

خطة دعم الطلاب بكلية الطب البيطري- جامعة المنصورة:  
تسعى إدارة كلية الطب البيطري- جامعة المنصورة إلى تيسير العملية التعليمية ودعمها في مختلف القطاعات لارتقاء بمستوى خريجي الكلية، وتوفير كل سبل النجاح وتحسين مستوى الأداء بشكل يتماشى مع متطلبات الجودة، ووفقاً لطبيعة العمل بالكلية وفي ضوء القانون الأعلى للجامعات واللائحة الداخلية للكلية فقد تم وضع خطة للدعم الطلابي على كافة القطاعات وتشمل:

## أولاً : دعم الطلاب المتفوقين دراسياً :

- الدعم المادي.
- الدعم المعنوي.
- الدعم النفسي .

## ثانياً : دعم الطلاب المتفوقين رياضياً والمتفوقين في أنشطة الكلية.

## ثالثاً : دعم الطلاب الغير قادرين مادياً.

ويشمل دعم ملابس وأدوات الكلية – دعم المصروفات – دعم مادي للانتقالات والاشتراكات بوسائل المواصلات ويتم من خلال التقدم بالأوراق المطلوبة للحصول على الدعم من شئون الطلاب بالكلية لانتهاء اجراءات الاشتراكات - اعطاء ورق أبحاث للطلاب من مكتب رعاية الشباب بالكلية للمدينة الجامعية للاستفادة من خدماتها.

## رابعاً : دعم الطلاب المتعثرين دراسياً.

## خامساً : الدعم الطبي للطلاب

داخل الكلية وخارجها

## سادساً : الدعم الغذائي

ويقدم داخل الجامعة

ويتم تقديم كافة أنواع الدعم بإشراف من وكيل الكلية لشؤون التعليم والطلاب بالإضافة إلى لجنة من شؤون التعليم والطلاب بالكلية، وتتم كافة الإجراءات في سهولة ويسر وبدون تعقيدات .

## أولاً : دعم الطلاب المتفوقين دراسياً

أ- الدعم المادي

تقدم الكلية الدعم المادي للطلاب المتفوقين ويشمل الدعم:

١- تصرف مكافأة تفوق للطلاب المتفوقين ( ٨٠% ) فأكثر من مجموع الثانوية العامة من إدارة الجامعة.

٢- تصرف مكافأة تفوق للطلاب المتفوقين في الفرق الدراسية ( الثانية – الثالثة – الرابعة- الخامسة ) (جيد جدا- امتياز) حتى تخرج الطلاب وتتبع إدارة الجامعة.

ب- الدعم المعنوي

تقدم الكلية الدعم المعنوي للطلاب المتفوقين ويكون كالآتي :

١ , إعلان أسماء المتفوقين في لوحات إعلانية تعلق بالكلية بلوحة الانجازات.

٢ , تكريم الطلاب في الحفل الختامي للأنشطة كل عام بإعطائهم شهادات التقدير – الميداليات والكؤوس التذكارية .

٣ , اشتراك الطلاب في تصميم الجداول الامتحانية .

٤. اشتراك الطلاب في اللجان المختلفة للأنشطة.
٥. اشتراك الطلاب بلجان وحدة الجودة.
٦. اشتراك الطلاب في التنسيق لعمل انتخابات الاتحادات الطلابية.
٧. اشتراك الطلاب في العمل بالوحدات ذات الطابع الخاص .

#### ج - الدعم النفسي

ويقدم من خلال الدعم الإرشادي لحل أية مشكلات خاصة أو بالكلية بواسطة الأساتذة بالكلية وبإشراف من وكيل الكلية لشئون التعليم والطلاب

#### ثانياً : دعم الطلاب المتفوقين رياضياً وفي أنشطة الكلية

ويشمل :

- أ- الدعم المادي : للمتفوقين رياضياً وفي أنشطة الكلية وفقاً للائحة الجامعة ( بدل انتقال - تغذية - حافز بطولة ) .
- ب- الدعم المعنوي : ويحصل عليه الطالب كما يلي :
- ١- مراعاة نسبة الحضور والغياب للطالب في حالة تعذره عن الحضور لاشتراكه في بطولات (دولية - محلية - قارية - أولمبية .....).
- ٢- تأجيل مواعيد امتحانات نهاية الفصل دراسي إلى اقرب موعد مع حفظ جميع حقوق الطالب .
- ٣- إعادة شرح وتدريب وتعليم الطالب للمواد المتخصصة التي لم تتمكن من الحضور فيها.
- ٤- تخفيض رسوم اشتراكهم في الرحلات الترفيهية
- ٥- مراعاة الطالب في حالة الإصابة الرياضية أو المرضية بانتقاء أفضل وسائل التقييم المناسبة لحالته ومن خلال ما تقره وتجزئه الأقسام العلمية بالكلية.

#### ثالثاً : دعم الطلاب الغير قادرين مادياً وذوى الحالات الخاصة.

دعم الطلاب الغير قادرين مادياً وذوى الحالات الخاصة ويخضع ذلك لقرارات مجلس إدارة صندوق التكافل الاجتماعي ويشمل الدعم :

- ١- دعم رسوم الدراسة.
  - ٢- صرف كتب من السادة أعضاء هيئة التدريس بصفة ودية وغير رسمية .
  - ٣- المساهمة في مصروفات الجنازة للطالب.
  - ٤- شراء نظارة طبية.
- ويتم شرح بنود حالات الدعم تفصيلاً وكذلك آليات الحصول على الدعم من خلال قرارات مجلس صندوق التكافل الاجتماعي التي تصدر سنوياً.

#### رابعاً : دعم الطلاب المتعثرين:

يتم دعم الطلاب المتعثرين من خلال خطة دعم الطلاب المتعثرين كما يلي :

- ١- حصر أعداد الطلاب المتعثرين في كل الأقسام العلمية وإصدار نشرات تضم أسمائهم.
  - ٢- ترشيح عدد من أعضاء هيئة التدريس ومعاونيهم بكل قسم للتدريس لهم ولتدريبهم في المواد العلمية.
  - ٣- ترشيح لجنة من القسم لمتابعة مستوى الطالب في التقييمات المختلفة وذلك بأعمال السنة.
  - ٤- حصر أسماء الطلاب المتعثرين في نهاية الفصل الدراسي وإتباع النقاط السابقة في تدريس وتدريب وتعليم المواد المختلفة .
- بالإضافة إلى الدعم الإرشادي للطلاب عن طريق الأساتذة المرشحين لذلك.
- ويتم ذلك بإتباع الوسائل الحديثة وطرق التدريس المعدلة لتبسيط المواد وشرحها للطلاب المتعثرين.

### خامساً : الدعم الطبي للطلاب

تقدم الكلية الدعم الطبي للطلاب بالمجان وذلك من خلال الوحدة الطبية والعيادة بالكلية حيث تشتمل الكلية على عيادة مجهزة للكشف على الطلاب ويتوافر بها الأطباء ومعاونيهم لتقديم المساعدة للطلاب وذلك بداية من التحاق الطالب بالفرقة الأولى بالكلية وحتى تخرجه وذلك عن طريق:-

١. عمل سجل طبي للطلاب في الفرقة الأولى وحتى الفرقة الخامسة يسجل به عدد مرات التردد على العيادة والسجل المرضي والعلاجي للطلاب وكذا الأجازات التي حصل عليها وتقديمها للأساتذة المعنيين لمراعاة الطالب في نسب الحضور والغياب وكذا الاختبارات والتقييمات المختلفة.
٢. تقديم المشورة الصحية والطبية.
٣. تحويل الطالب إلى مستشفيات الجامعة إذا اقتضى الأمر للعلاج بالمجان.
٤. استخدام عربة الإسعاف في نقل الحالات الطارئة أو الإصابات الرياضية بالكلية إلى أقرب مستشفى.

### سادساً : الدعم الغذائي للطلاب:

يوجد بالجامعة مطعم يقدم الدعم الغذائي للطلاب من أيام السبت حتى الأربعاء عن طريق تقديم وجبة جافة، أو وجبة ساخنة تقدم يومياً ويخضع المطعم إلى الإشراف الطبي على يد أطباء متخصصين بدءاً من اختيار نوعية الأطعمة المقدمة وانتقاءها وتقديمها للطلاب والبت في أية شكاوى مقدمة من الطلاب على نوعية الأطعمة وجودتها وذلك نظير اشتراك رمزي يدفعه الطالب أسبوعياً بعد اشتراكه في هذه الخدمة المقدمة ..

بالإضافة إلى أن الكلية تقدم الدعم الآتي لكافة الطلاب ويشمل:

سابعاً : دعم الاشتراك بالمواصلات (الأتوبيس – القطار – وكافة وسائل المواصلات العامة).

### ثامناً : دعم المدينة الجامعية.

التمتع بالإقامة الكاملة (تغذية وإقامة) بالمدينة الجامعية للطلاب الخاصين بجامعة المنصورة.





## قواعد تحويل الطلاب

أولاً - بالنسبة لقواعد تحويل الطلاب المستجدين في الفرقة الأولى أو الإعدادية :

حصول الطالب على الحد الأدنى لمجموع الدرجات الذي قبلته الكلية المراد التحويل إليها وأن يكون الطالب مستوفياً لشروط التوزيع الجغرافي المقررة في هذا الشأن. التأكيد على أحقية الطالب المرشح للقبول بالفرقة الأولى أو الإعدادية في التقدم بطلب التحويل أو نقل القيد في حالة رغبته في ذلك لأي من الكليات الجامعية خارج النطاق الجغرافي لجامعته بالشروط الآتية:-

أن يكون حاصلًا على الحد الأدنى لمجموع الدرجات الذي قبل بالكلية المراد التحويل أو نقل القيد إليها .

أن تكون رغبة الطالب في التحويل أو نقل القيد لكلية ليس لها نظير في محافظته وحاصل على الحد الأدنى الذي قبل بالكلية المراد التحويل أو نقل القيد إليها.

ثانياً - بالنسبة للضوابط الخاصة بالتحويل من الكليات المتناظرة في السنوات الدراسية الأعلى من الفرقة الأولى أو الإعدادية.

ان يكون التحويل من الكليات المتناظرة بالجامعات مركزيا على مستوى كل جامعة. ان يكون الطالب ناجح او منقول بمادتين على الاكثر للفرقة الاعلى فى الكلية المحول منها.

الاتزيد نسبة المحولين عن ٢٠% من عدد الطلاب المقيدين بالفرقة المطلوب التحويل إليها وذلك وفقا للقواعد العامة المعلنة.

لايجوز قبول طلبات تحويل الطلاب بين الكليات المتناظرة بعد مضى شهر من بدء الدراسة.

لايجوز فرض اى مقابل مادي على الطلاب الراغبين فى التحويل. يحق للطلاب استخراج بيان حالة من الكلية المقيد بها لتقديمه الى اى جهة أخرى.

ثالثاً - النطاق الجغرافي لجامعة المنصورة :

وافق مجلس الجامعة على أن يكون النطاق الجغرافي لجامعة المنصورة كما يلي :-  
الحاصلين على الثانوية العامة من محافظتي الدقهلية ودمياط وكذلك مركزي سمند والمحلة الكبرى بمحافظة الغربية ومركز بيلا من محافظة كفر الشيخ لقربها من محافظة الدقهلية وتستثنى كليات الحاسبات والمعلومات من شرط النطاق الجغرافي .

رابعاً - بالنسبة للطلاب الراغبين في نقل القيد من كليات داخل أو خارج الجامعة من غير الطلاب المستجدين:

يجوز نقل قيد الطالب من كلية إلى أخرى غير مناظرة في ذات الجامعة أو جامعة أخرى بموافقة مجلس الكليتين بشرط أن يكون حاصل على المجموع الذي قبلته الكلية سنة حصوله على الثانوية العامة ومستوفياً للشروط المؤهلة للقبول بالكلية في تلك السنة.

خامساً : الطلاب الحاصلين على الشهادات المعادلة :



يجوز قبول تحويل الطلاب الحاصلين على الشهادات المعادلة بين الكليات المتناظرة في الجامعات المصرية بنفس شروط الطالب الحاصل على الثانوية العامة المصرية في حدود القواعد المنظمة لذلك والصادرة من المجلس الأعلى للجامعات.  
يجوز نقل قيد الطالب الحاصل على الشهادة المعادلة بين الكليات غير المناظرة بالشروط الآتية :-

موافقة مكتب التنسيق الرئيسي للقبول بالجامعات والمعاهد العليا.  
أن يقدم الطالب ما يثبت إقامته بالنطاق الجغرافي لجامعه المنصورة.  
بناء على قرار المجلس الأعلى للجامعات بجلسته في ١٨/٣/١٩٩١ قرر الآتي :-

تحقيقاً لمبدأ تكافؤ الفرص بين الطلاب المصريين وعدم السماح بأية استثناءات يحظر تحويل الطلاب المصريين من الجامعات الأجنبية الى الجامعات المصرية إلا إذا كان الطالب الحاصل على الحد الأدنى في شهادة الثانوية العامة او ما يعادلها للقبول بالكلية المعنية التي يرغب في تحويله او نقل قيده اليها على ان يتم التحويل مركزياً عن طريق مكتب التنسيق الرئيسي للقبول بالجامعات المصرية والمعاهد العليا بالقاهرة.



# إجراء وقف القيد والإعتذار عن دخول الامتحان

مع مراعاة الأحكام الواردة فى اللائحة التنفيذية لقانون تنظيم الجامعات يراعى فى طلبات وقف القيد والاعتذار عند دخول الامتحان مايلى:

## أولا : وقف القيد

١. يجوز لمجلس الكلية أن يوقف قيد الطالب لمدة سنتين دراسيتين متتاليتين أو متفرقتين خلال سني أو سنوات الدراسة فى الكلية إذا تقدم بعذر مقبول يمنة من الانتظام فى الدراسة وفى حالة الضرورة يجوز لمجلس الكلية زيادة مدة وقف القيد وذلك طبقا للمادة ٦٩ من اللائحة التنفيذية لقانون تنظيم الجامعات .
٢. يجب أن يكون طلب وقف القيد مصحوبا بشرح واف للسبب الذي يستند إليه الطلب مرفقا بة الأوراق الرسمية التي تثبت جدية ولا يعتد بأية أوراق أو مستندات صادرة عن جهات غير رسمية.
٣. يتعين تقديم طلب وقف القيد فى بداية العام الدراسي وكحد أقصى آخر ديسمبر من كل عام والإ رفض التقديم بعد الموعد المحدد من قبل مجلس شئون التعليم والطلاب.
٤. يسدد الطالب مصروفات ادارية بواقع مائة جنية عند التقدم لوقف القيد للعام الخامس وتزداد تلك المصروفات بزات القيمة سنويا عند تجديد وقف القيد بحد أقصى ألف جنية .

## ثانيا: الاعتذار عن عدم دخول الامتحان

### أ - الأعدار المرضية :

١. يكون النظر فى الأعدار المرضية من اختصاص اللجنة الطبية بالإدارة الطبية بالجامعة ، ويجوز للجنة استشارة الأخصائيين بالمستشفى الجامعي أو مستشفى الطلبة فى الحالات التي تحتاج إلى استشارة .  
وبالنسبة للأمراض النفسية فتعرض بمعرفة الإدارة الطبية على لجنة ثلاثية مشكلة من أعضاء هيئة التدريس بكلية الطب يختارهم عميد كلية الطب .  
وتعرض على اللجنة الشهادات الطبية الصادرة عن المستشفيات الحكومية العامة والمركزية أو مستشفيات المؤسسات الصحية العامة ، ويجب أن تحمل الشهادة اسم المستشفى وأن يكون موقعا عليها الطبيب المعالج مع بيان أسمة و تخصصه .  
كما تعرض على اللجنة الطبية الشهادات الطبية الواردة من الخارج بشرط أن تكون معتمدة من القنصلية المصرية وطبيبها إذا وجد .  
ولا يعتد بالشهادات الطبية الصادرة عن الأطباء أو المستشفيات الخاصة .
٢. يقدم طلب الاعتذار عن عدم أداء الامتحان قبل بدء الامتحان أو اثناءه أو خلال يومين على الأكثر من تاريخ انتهائه ، ولا يلتفت إلى أى طلب يقدم بعد التاريخ ويقدم الطلب باسم عميد الكلية ويودع إما باليد أو بأرشفيف الكلية أو يرسل إلى الكلية بالبريد المسجل المصحوب بعلم الوصول ولا يلتفت إلى أى طلب يقدم بغير هذه الطرق .

٣. تقوم إدارة شئون الطلاب بالكلية فور وصول الطلب إليها بأخطار الطالب بالتقدم للجنة الطبية . كما تخطر في اليوم ذاته الإدارة الطبية بذلك .
٤. يجب البت في الأعذار المرضية ووضع التقرير الطبي عنها وإخطار شئون الطلاب ولجان النظام والمراقبة والامتحان بالكليات بأسرع وقت ممكن وقبل إعلان نتائج الامتحان بوقت كاف .
٥. إذا كان المرض أثناء الامتحان يتم توقيع الكشف الطبي على الطالب وكتابة التقرير الطبي فوراً بمعرفة الطبيب المعين بلجنة الامتحان على أن يعتمد ذلك من رئيس اللجنة الطبية .
٦. إذا كان مرض الطالب لا يمكنه من الحضور إلى الإدارة الطبية فعليه أن يلجأ إلى أقرب مستشفى حكومي عام أو مركزية أو مؤسسة صحية عامة بجهة إقامة وعلية الإقامة بالمستشفى وأن يخطر الكلية فوراً بذلك مع شهادة باسم المستشفى موقع عليها من الطبيب المعالج مع بيان أسمة وتخصصه وتقوم الكلية بتحويل الأوراق إلى اللجنة الطبية للنظر في الحالة المرضية .
٧. لا يجوز تكرار الاعتذار عن عدم دخول الامتحان في الدور الواحد .
٨. لا يجوز تشكيل لجان امتحان خاصة بالمرضى بالامقر الكلية .
٩. يختص عميد الكلية بالنظر في التظلمات المقدمة من قرارات اللجنة الطبية .
١٠. لا يجوز أن يزيد عدد الأعذار المرضية عن عدم دخول الامتحان مرتين خلال سنوات الدراسة تضاف إليها مرة ثالثة بقرار من مجلس شئون التعليم والطلاب بالتفويض عن مجلس الجامعة طبقاً للمادة ٨٠ من الأنحة التنفيذية لقانون تنظيم الجامعات .

#### ب - الأعذار الاجتماعية :

١. يجب على الطالب أن يرفق بطلب عدم دخول الامتحان لعذر اجتماعي شرحاً لهذا العذر مصحوباً بكافة الأوراق الرسمية الدالة على حقيقة العذر المقدم منه ولا يعتد في ذلك بأي أوراق أو مستندات صادرة عن جهات غير رسمية .
٢. تسرى على الأعذار الاجتماعية الأحكام الواردة في البنود ٢، ٤، ١٠ من البند (أ) الخاص بالأعذار المرضية .

### ثالثاً: أحكام عامة

يكون تقدير الأسباب التي تدعو إلى وقف القيد أو الاعتذار عن عدم دخول الامتحان لعذر اجتماعي من إختصاص مجلس الكلية أو مجلس شئون التعليم والطلاب بالجامعة كل في حدود إختصاصه بعد دراسة الظروف والملابسات المحيطة بكل حالة على حدة .



# إرشادات عامة

## التربية العسكرية

على جميع الطلاب المصريين الذكور والمقيدين بالكلية تأدية التربية العسكرية من خلال دورة تدريبية في أجازة نصف العام أو الإجازة الصيفية لمدة خمسة عشر يوما .  
ويراعى عدم منح الطالب البكالوريوس إلا بعد اجتياز الدورة التدريبية المقررة بنجاح وتؤدي مرة واحدة في أي فرقة دراسية .

## بطاقة التأمين الصحية

لكل طالب الحق في الحصول على بطاقة التأمين الصحي من إدارة شئون الطلاب بالكلية وبناء على هذه البطاقة يمكن أن يعالج الطالب مجانا بمستشفى الطلاب بالجامعة ومقرها مجمع الخدمات أمام كلية التربية .

## كيفية الحصول على بطاقة التأمين الصحية ؟

- ١ . التقدم إلى إدارة شئون الطلاب .
- ٢ . تسديد إيصال بالخرينة بمبلغ جنية وأربعون قرشا .
- ٣ . يتسلم البطاقة الصحية من موظف الفرقة المختص بإدارة شئون الطلاب

## اشتراك السكة الحديد

- ١ . إحضار استمارة من هيئة السكة الحديد + عدد ٢ صورة شخصية للطالب .
- ٢ . تملأ الاستمارة بواسطة موظف الفرقة بإدارة شئون الطلاب .
- ٣ . تسدد الرسوم الدراسية شرط الحصول على هذا الاشتراك .

## التحويلات

- يتم التحويل من الكليات المناظرة بشرط النجاح بتقدير مقبول أو منقول بمادة أو مادتين .
- يتم التحويل بالفرقة الأولى بشرط الحصول على المجموع المحدد للكلية .
- أو بناء على قرار وزير التعليم العالي بعدم التقيد بالحد الأدنى لمجموع الكلية ونسبته ١٠% من الطلاب المقيدين بالفرقة الأولى بالكلية ويتم التحويل مركزيا عن طريق مكتب التنسيق .



## صندوق التكافل الاجتماعي

- تقدم إدارة رعاية الطلاب بالكلية إعانة للطلبة ذوي الدخل المحدود وتقدم الإعانات فى صور متعددة .

١- إعانات مالية لتخفيض المصروفات الدراسية .

٢- شراء الكتب الدراسية .

٣- علاج أو أجهزة تعويضية .

٤- شراء نظارات طبية أو ملابس .

### كيفية عمل بحث اجتماعي

١- يسحب الطالب استمارة بحث اجتماعي من إدارة رعاية الطلاب بالكلية .

٢- يتم ملء بيانات الاستمارة بمعرفة الطالب ثم اعتمادها من إدارة شئون الطلاب ثم وحدة الشئون الاجتماعية التابع لها الطالب .

٣- يرفق مع البحث (صورة بطاقة ولى أمر الطالب - مفردات مرتب الوالد ،، بيان بالحيازة الزراعية ،، إذا كان الطالب من مواطني الريف ،، بيان بمعاش الوالد ،، إذا كان الوالد بالمعاش أو متوفيا) .

٤- يرفق المستندات ذات الصلة التي من أجلها عمل البحث (علاج - كتب دراسية - عمليات جراحية - أجهزة تعويضية ...).

٥- يسلم البحث للسيد مسئول الفرقة بإدارة رعاية الطلاب بالكلية .

٦- تعرض الأبحاث مجمعة على اللجان المشكلة لكل فرقة دراسية على حدة

### الوجبة الساخنة

تقدم للطلاب المغتربين بأجر رمزي يحدد من قبل الإدارة العامه لرعاية الشباب بالجامعة بشرط :

١- إن يكون الطالب مغتربا وغير مقيم بمدينة بالمنصورة .

٢- ألا يكون مقيما بالمدينة الجامعية .

عند توافر الشروط السابقة يحق للطالب التقدم إلى إدارة رعاية الطلاب بالكلية ومعة البطاقة الشخصية أو كار نية الكلية للحصول على بون التغذية

## المكتبة

أولاً : المكتبة ترحب بالطلاب و الطالبات الجدد و القدامى و الدخزل للمكتبة بكارنية الكلية أو البطاقة الشخصية .

ثانياً : الخدمات التي تقدمها المكتبة للمستفيدين من طلاب الكلية و طلاب الدراسات العليا و أعضاء هيئة التدريس كمايلي :-

١- إستعارة داخلية داخل قاعة المكتبة بالنسبة للكتب ذات النسخة الواحدة

٢- إستعارة خارجية لمدة أسبوعين للكتب متعدد النسخ و الكتب الدراسية بالنسبة لطلاب الكلية

٣- خدمة التصوير داخل المكتبة

ثالثاً :- قواعد البيانات متاحة حالياً علي شبكة الإنترنت لجميع مكتبات الجامعة و هي :-

١- الفهرس الموحد للكتب بمكتبات الجامعة

٢- قاعدة بيانات الرسائل

٣- قاعدة بيانات الدوريات

٤- قاعدة بيانات المكتبات

و لطلاب الكلية و طلاب الدراسات العليا و أعضاء هيئة التدريس الحق في الحصول علي Bass Word من المكتبة للدخزل علي قواعد البيانات العالمية و الاستفادة منها .

## قسم الإحصاء

يستند الأسلوب العلمي إلي بيانات و معلومات واقعية للعمل علي اتخاذ القرارات الفاعلة في المستقبل

### لذا

يعمل هذا القسم علي تجميع و توفير البيانات و المعلومات عن أنشطة الكلية و أنجازتها المختلفة و صياغتها بصورة منظمة في شكل مقارنات إحصائية و بيانات للوصول إلي المنظمة المتكاملة للوحدة و ذلك لمساعدة الباحثين في أعداد دراستهم و اتخاذ القرارات في المستقبل . و من أهم أعماله :-

- ١- إصدار التقرير السنوي للكلية و إرساله إلي الجهات المعنية المختصة بتجميع تقارير كليات الجامعة و عرضها علي مجلس الجامعة لإستنباط الإيجابيات لتعظيمها و السلبيات لتلافيها
  - ٢- العمل علي أستيفاء النماذج و الأستمارات التي ترسلها الجهات المختصة مثل الجهاز المركز للتعينة العامة و الإحصاء - أمانة المجلس الأعلى للجامعات - إدارة الإحصاء - مركز المعلومات و التوثيق و دعم إتخاذ القرار - إدارة الإحصاءات المركزية بالجامعة - مركز بحوث تطوير الأداء الجامعي
- كل ذلك للعمل علي تحديث البيانات أول بأول و دعم العملية التعليمية بكليات الجامعة .

## معلومات تهمك بعد التخرج

### (١) شروط فتح مركز بيطرى

- ١- لايجوز فتح مركز بيطرى لبيع وتداول الادوية البيطرية الا بترخيص من الهيئة العامة للخدمات البيطرية .  
ولايصدر هذا الترخيص الا اذا توافرت فى المكان الشروط الصحية البيطرية .
- ٢- يعتبر الترخيص المشار الية فى المادة السابقة شخصا لصاحب المركز لايجوز التنازل عنه إلا بموافقة الهيئة العامة للخدمات ويتعين أن تتوافر فى المتنازل الية الشروط المحددة بهذا القرار.
- ٣- يشترط فيمن يرغب فى فتح مركز بيطرى لبيع وتداول الادوية البيطرية .
  - ١- ان يكون مصرى الجنسية .
  - ٢- ان يكون من الاطباء البيطريين ومرخصة بمزاولة المهنة .
  - ٣- ان يكون حسن السير والسلوك .
  - ٤- ان يكون اسمة مقيدا فى سجلات نقابة الاطباء البيطريين .
  - ٥- ان يكون اسمة مقيد فى السجل المعد لهذا الغرض بالهيئة العامة للخدمات البيطرية.
- ٤- شروط المكان المعد لمزاولة نشاط بيع وتداول الادوية البيطرية وهى الاتى :
  - ٢- المساحة لاتقل عن ٢٥ متر مربع .
  - ٢- الارضية والحوائط من القيشانى أو أى مواد سهلة التنظيف .
  - ٣- ارفف ودواليب لحفظ الادوية .
  - ٤- ثلاجة .
  - ٥- مصدر كهرباء .
  - ٦- مصدر مياة نقية (صالحة للاستهلاك الادمى).
  - ٧- صرف صحى مستقل .
  - ٨- شباك للتهوية + شفاط + مروحة للسقف .
  - ٩- طفاية حريق .
- ٥- يقدم طلب الترخيص بفتح مركز بيع وتداول الادوية البيطرية الى الهيئة العامه للخدمات البيطرية مصحوبا بالمستندات الاتية :

- ١- ترخيص الحى بموافقة على استغلال المكان فى نشاط بيع وتداول الادوية البيطرية .
- ٢- صورة البطاقة الشخصية أو العائلية .
- ٣- صورة البطاقة الضريبية او السجل التجارى .
- ٤- عدد ٤ صور شخصية مقاس ٤ x ٦ .
- ٥- رسم كروكى للمكان المطلوب الترخيص به .



٦- تتم معاينة المكان المراد الترخيص به بواسطة الهيئة العامة للخدمات البيطرية للتحقق من توافر الشروط والمواصفات الخاصة بمزاولة النشاط ، ويحصل مبلغ (١٠٠٠ جنية ) ألف جنية مصروفات إدارية عن كل معاينة تجريها الهيئة .

٧- يجب أن يكتب اسم المركز واسم صاحبه ومديره على واجهة المركز بحروف ظاهرة باللغة العربية.

٨- تقيد التراخيص التي تصدرها الهيئة العامة للخدمات البيطرية في سجلات خاصة تعد لهذا الغرض ويتضمن القيد رقم الترخيص وتاريخه واسم المختص له وعنوان المركز ومديرة إن وجد .

٩- يتعين إن يكون المدير المسئول عن المركز طبيب بيطري متفرغ مرخص له بمزاولة المهنة وعضو بنقابة الأطباء البيطريين وله خبرة في المجال لمدة سنة على الأقل وتخطر النقابة بذلك .

١٠- يجب على المرخص له بمزاولة المهنة نشاط بيع وتداول الأدوية البيطرية إن يمسك سجلا مرقما بأرقام سلسلة ومعتمد من الهيئة العامة للخدمات البيطرية يدون فيها البيانات الآتية :

١- اسم الصنف .

٢- اسم الشركة المنتجة.

٣- بلد المنشأ.

٤- رقم التشغيل.

٥- تاريخ الانتهاء.

٦- رقم ترخيص الاستيراد وتاريخية.

٧- الكمية المستوردة.

٨- تاريخ الإفراج المؤقت.

٩- صورة شهادة الفحص.

١٠- تاريخ الإفراج المؤقت.

١- على المنشآت العاملة في مجال الأسماك والتي ترغب في تصدير منتجاتها إلى دول الاتحاد الاوروبى الحصول على تصريح بذلك من الهيئة العامة للخدمات البيطرية طبقا لما هو منصوص عليه في البند الرابع عشر من القرار الوزاري رقم ١٩٠٩ لسنة ٢٠٠١ .

٢- لا تمنح المنشأة التصريح بالتصدير إلا بعد معاينتها بواسطة المفتشين البيطريين المختصين والتحقق من مطابقتها لشروط الهيئة فى التصدير واشترطات دول الاتحاد الاوروبى المنصوص عليها فى القرار الوزاري رقم ١٩٠٩ لسنة ٢٠٠١ .

٣- تعمل هذه المنشآت تحت إشراف ورقابة الهيئة العامة للخدمات البيطرية ويتم التفتيش المفاجئ عليها مرة كل ثلاثة شهور على الأقل بواسطة المفتشين البيطريين المتخصصين .

٤- تؤدى كل منشأة من المنشآت المنصوص عليها فى المادة (١) من هذا القرار مبلغ ستمائة جنية عند تقديم الطلب للهيئة العامة للخدمات البيطرية وذلك مقابل إجراء المعاينة كما تؤدى مبلغ ١٦٠٠ جنية (ألف وستمائة جنية ) مقابل مصروفات المراقبة الصحية والتفتيش الدوري على المنشأة ويصدر التصريح بالترخيص للمنشأة المطابقة للشروط والمواصفات لمدة ستة أشهر قابلة للتجديد لمدة مماثلة دون مقابل .



- ٥- وتتحمل الهيئة العامة للخدمات البيطرية مقابل فحص خطوط الإنتاج وسحب العينات .
- ٦- العينات التي يتم سحبها من المنشأة وتفحص بمعرفة معهد بحوث صحة الحيوان هي :
  - ١) الفحص الميكروبيولوجي للمواد الخام المستخدمة (٣ عينات) .
  - ٢) التحاليل الخاصة بالمعادن الثقيلة المياة والمنتج (٣ عينات) .
  - ٣) الفحص الميكروبيولوجي لعينات من أسطح العنابر وخطوط الإنتاج (٥ عينات) .
  - ٤) الفحص الميكروبيولوجي لمصدر المياة والتلج المستخدم (٣ عينات) .
  - ٥) التحاليل الأخرى هستامين - تحاليل خاصة بالطفيليات - نسبة الكلور في الماء (٣ عينات).
  - ٦) التحاليل الأخرى التي قد تطلب بمعرفة المفتشين البيطريين .
- ٧- تؤدي تكاليف فحص وتحليل العينات المنصوص عليها بالمادة (٦) في هذا القرار بمعرفة صاحب الشأن إلى وحدة الخدمات بمعهد بحوث صحة الحيوان وفي حالة ما إذا تطلب الأمر إجراء تحاليل معامل أخرى يتحمل صاحب الشأن تكاليف هذا التحاليل .

## (٢) شروط التسجيل فى النقابة العامة للأطباء البيطريين

تم إنشاء النقابة العامة للأطباء البيطريين بموجب القانون رقم ٦٥ لسنة ١٩٤٠ كنقابة فرعية للنقابة العليا للمهن الطبية .

وتعمل بموجب القانون ٤٨ لسنة ١٩٦٩ تحت ظل اتحاد نقابات المهن الطبية الصادر بشأنه القانون ١٣ لسنة ١٩٨٣ والذي يضم نقابات الأطباء البشريين، أطباء الأسنان، والصيادلة، البيطريين .

ويتكون مجلس اتحاد نقابات المهن الطبية من ممثلين للنقابات الطبية وهم من كل نقابة (النقيب السكرتير العام، أمين الصندوق ) ويتولى رئاسة الاتحاد نقيب الأطباء البشريين ويكون النقباء الثلاثة الآخرين وكلاء الاتحاد .

ويدير النقابة الأجهزة الآتية :

١- الجمعية العمومية :

وتضم جميع الأعضاء المسجلين بالجدول العام بالنقابة العامة .

٢- مجلس النقابة :

ويتكون من ٢٥ عضوا يتم انتخابهم بالاقتراع السري لمدة ٤ سنوات من النقيب وعدد ٢٤ عضو نصفهم من الأعضاء الذين مضى على عضويتهم بالنقابة أكثر من ١٥ عاما والنصف الآخر أعضاء أقل من ١٥ عاما ويكون تمثيلهم على مستوى الجمهورية .

## (٣) شروط القيد فى جداول النقابة

١ - القيد فى الجدول العام :

يسجل بالنقابة كل من يحصل على بكالوريوس العلوم البيطرية من أحد الجامعات المصرية أو من الدول التي تعامل حاملي الجنسية المصرية بالمثل ويزاول مهنة الطب البيطري بعد الحصول على ترخيص مزاوله المهنة من الإدارة العامة للتراخيص الطبية.

٢ - القيد فى سجلات النقابة :

للقيد بسجلات النقابة يقوم خريج كلية الطب البيطري الراغب فى التسجيل التقدم بالمستندات التالية:

### أولاً: المستندات المطلوبة للنقابة :

- شهادة التخرج (أصل )
- صحيفة الحالة الجنائية
- موقف التجنيد (صورة )
- عدد ٣ صور شخصية
- سداد رسم قدرة ٣٠ جنية
- صورة من تصريح مزاوله المهنة بعد استخراجها

### ثانياً: المستندات المطلوبة لوزارة الصحة :

- شهادة التخرج(أصل )
- موقف التجنيد (أصل )
- عدد ٤ صور شخصية
- نموذج الحصول على ترخيص مزاوله المهنة بمبلغ ١,٥٠ ج .



- إيصال سداد للنقابة، وبعد القيد بسجلات النقابة يحصل العضو على شهادة قيد بالنقابة وكرنيه

## النقابة

يسجل في سجل الأخصائيين السادة الأعضاء الراغبين في القيد بالسجل ويشترط الحصول على مؤهل أعلى من درجة البكالوريوس (دبلوم .ماجستير . دكتوراة ) من إحدى كليات الطب البيطري في إحدى التخصصات البيطرية ويتقدم العضو بالمستندات التالية :-

(١) شهادة الحصول على درجة الدراسات العليا من إحدى كليات الطب البيطري بالجمهورية أو ما يعادلها من الجامعات الأجنبية .

(٢) طلب القيد بالسجل .

(٣) سداد مبلغ عشرة جنيهات رسم تسجيل .

### القيد في سجل المنشآت البيطرية

ويقيد بهذا السجل كل منشأة تعمل في مجالات الطب البيطري، المجازر ، معامل التحاليل البيطرية . وقد وضعت النقابة مواصفات وشروط خاصة لكل من هذه المنشآت وللقيد بهذا السجل يتقدم المشرف على المنشأة بالمستندات التالية :

- طلب قيد السجل - عقد الملكية أو الإيجار للمكان

- رسم تخطيطي للمكان - تقرير بمعاينة النقابة الفرعية .

- سداد رسم تسجيل قدرة خمسون جنيها .

### (٤) التسجيل في النقابات الفرعية

توجد بكل عاصمة محافظة بالجمهورية نقابة فرعية للأطباء البيطريين ويديرها الجمعية العمومية للنقابة الفرعية والتي تضم جميع الأطباء البيطريين المسجلين بالنقابة العامة والعاملين في المحافظة. ومجلس النقابة الفرعي مكون من النقيب وأربع أعضاء يتم انتخابهم بالاقتراع السري لمدة أربع سنوات ويشكل



من المجلس هيئة مكتب من النقيب ، السكرتير ، أمين الصندوق ويسجل بالنقابة الفرعية جميع الأطباء البيطريين المقيدين بسجلات النقابة العامة والعاملين فى نطاق المحافظة. وعلى كل عضو أن يسجل نفسه بالنقابة الفرعية فى المحافظة وعند نقلة من المحافظة التي يعمل بها إلى محافظة أخرى يجب على أخطار كل من النقابين الفرعين المختصين بذلك. والهدف من إنشاء النقابات الفرعية هو تحقيق أهداف النقابة العامة من ناحية تقديم الخدمات المهنية والاجتماعية للأعضاء بالإضافة إلى ما تقره الجمعية العمومية للنقابة الفرعية

ومقر النقابة الفرعية بالدقهلية هو نادى الأطباء البيطريين بطلخا.

**مع أرق وأطيب الأمنيات**

**بالعام الجامعي الجديد**

Faculty of Veterinary Medicine - Mansoura University