



# دليل الطالب

## لمرحلة الدراسات العليا

( دكتوراه - ماجستير - دبلومات )

" كلية الطب البيطري / جامعة المنصورة "

# المقدمة

## • نشأة الكلية :

- ١- صدر القرار الجمهوري رقم (٢٨٧) لسنة ١٩٩٤ بإنشاء كلية الطب البيطري جامعة المنصورة .  
بناء على :
- موافقة مجلس جامعة المنصورة بتاريخ ١٩٩٢/٢/٢٧ علي انشاء كلية الطب البيطري بجامعة المنصورة
- موافقة لجنة قطاع الدراسات البيطريه بتاريخ ١٩٩٢/٨/٢٧ علي انشاء كلية الطب البيطري بجامعة المنصورة .
- موافقة المجلس الأعلى للجامعات بتاريخ ١٩٩٣/٢/٢٧ على انشاء كلية الطب البيطري بجامعة المنصورة
- ٢- صدر القرار الوزاري رقم (٦١٦) بتاريخ ١٩٩٥/٥/١٦ بشأن تطبيق اللائحه الداخليه لكلية الطب البيطري بجامعة القاهرة و القرارات المعدله لها على كلية الطب البيطري - جامعة المنصورة .
- ٣- بدأت الدراسة بقبول الطلاب بالفرقة الاولى فى العام الجامعي ١٩٩٥/١٩٩٦ .
- ٤- صدر القرار الوزاري رقم (١٧) بتاريخ ٢٠٠٣/١/٨ بشأن اجراء بعض التعديلات باللائحه الداخليه بكلية الطب البيطري - جامعة المنصورة .
- ٥- صدر القرار الوزاري رقم (٢٢٥٦) بتاريخ ٢٠٠٣/١٢/١٢ بشأن اجراء بعض التعديلات باللائحه الداخليه بكلية الطب البيطري - جامعة المنصورة .
- ٦- صدر القرار الوزاري رقم (٢١٢٧) بتاريخ ٢٠٠٦/٨/٢٤ بشأن اجراء بعض التعديلات باللائحه الداخليه بكلية الطب البيطري - جامعة المنصورة .
- ٧- حصلت الكلية على الإعتماد الأكاديمي المؤسسي من الهيئة القومية لضمان جودة التعليم والإعتماد طبقاً للقرار رقم (١٩٢) بتاريخ ٢٠١٩/٨/٢٦ .
- ٨- صدر القرار الوزاري رقم (٤٢٩٢) بتاريخ ٢٠١٨/٩/١٧ بشأن اجراء بعض التعديلات باللائحه الداخليه بكلية الطب البيطري - جامعة المنصورة والذي ينص علي :يلحق باللائحة الداخلية لكلية الطب البيطري جامعة المنصورة اللائحة الدراسية المرفقة والخاصة ببرنامج تميز صحة وسلامة الغذاء بنظام الساعات المعتمدة.
- ٩- صدر القرار الوزاري رقم (٤٢٩٢) بتاريخ ٢٠١٨/٩/١٧ بشأن اجراء بعض التعديلات باللائحه الداخليه بكلية الطب البيطري - جامعة المنصورة والذي ينص علي :يلحق باللائحة الداخلية لكلية الطب البيطري جامعة المنصورة اللائحة الدراسية المرفقة والخاصة ببرنامج تميز طب ورعاية الطيور والارانب بنظام الساعات المعتمدة

١٠- صدر القرار الوزاري رقم (٤٢٩٢) بتاريخ ٢٠١٨/٩/١٧ بشأن اجراء بعض التعديلات باللائحة الداخلية بكلية الطب البيطري - جامعة المنصورة والذي ينص علي :يلحق باللائحة الداخلية لكلية الطب البيطري جامعة المنصورة اللائحة الدراسية المرفقة والخاصة ببرنامج تميز حيوانات أليفة بنظام الساعات المعتمدة.

١١- صدر القرار الوزاري رقم (٤٢٩٢) بتاريخ ٢٠١٨/٩/١٧ بشأن اجراء بعض التعديلات باللائحة الداخلية بكلية الطب البيطري - جامعة المنصورة والذي ينص علي :يلحق باللائحة الداخلية لكلية الطب البيطري جامعة المنصورة اللائحة الدراسية المرفقة والخاصة ببرنامج تميز الادوية والمستحضرات البيولوجية بنظام الساعات المعتمدة

١٢- صدر القرار الوزاري رقم (٤٢٩٢) بتاريخ ٢٠١٨/٩/١٧ بشأن اجراء بعض التعديلات باللائحة الداخلية بكلية الطب البيطري - جامعة المنصورة والذي ينص علي :يلحق باللائحة الداخلية لكلية الطب البيطري جامعة المنصورة اللائحة الدراسية المرفقة والخاصة ببرنامج تميز المعامل التشخيصية والتحليلية البيطرية بنظام الساعات المعتمدة.

#### أهمية مهنة الطب البيطري وضرورة تطويرها :

- تمثل مهنة الطب البيطري أهمية كبيرة للمجتمع على مستوى الفرد وعلى مستوى الدولة حيث تهتم بحماية الحيوان والإنسان من الأمراض الوبائية المتوطنة والوافدة التي تصيب الحيوان وتؤثر على قدرته الانتاجية من ناحية والتي تنتقل من الحيوان إلى الانسان عن طريق الاختلاط المباشر أو عن طريق التعامل مع المنتجات الغذائية أو المخلفات الحيوانية من ناحية أخرى، كذلك تهتم المهنة بتنمية الثروة الحيوانية والداجنة والسومية ومنتجاتها لتوفير البروتين الحيواني من مصادره المختلفة للإنسان وتكون مصدراً مضافاً للاقتصاد القومي .
- وقد اقت تحديات العولمة والتطور التكنولوجي الحالي وجائحة COVID-19 تبعات كثيرة على مؤسسات التعليم العالي والتي يتطلب حتمية تطويرها والنهوض بقدراتها المؤسسية وفعاليتها التعليمية لتصبح قادرة على انتاج المعرفة وتنمية المهارات وتحويلها الى قدرات اقتصادية تخدم خطة التنمية الشاملة للدولة. ونظراً للتغيرات المتلاحقة في منظومة التعليم العالي وزيادة الطلب في مختلف علوم الحياة وخاصة الحديثة منها، والتي تعتمد على تنوع مسارات التعليم من خلال الإبداع والابتكار طبقاً للميزة التنافسية لكل منها يستلزم ذلك تطوير البرامج التعليمية في اطار المعايير العالمية ومهارات القرن الحادي والعشرين وما تفرضه الظروف الراهنة والتوجه الى التعليم الالكتروني والتعلم عن بعد و تحديث استراتيجيات التعليم والتعلم والتقويم، وإنشاء بنية تحتية معلوماتية تتيح فرص التعلم وتمكن القائمين على العملية التعليمية من إدارة المنظومة التعليمية بنجاح .

مما تقدم يستلزم أن يتميز التعليم البيطري بالكفاءة والمرونة في جوانبه المختلفة (التعليم- التدريب-

التعليم المستمر- الدراسات العليا) حتى يتمكن الطبيب البيطري من تلبية احتياجات المجتمع وكسب

ثقلته مما يعود عليه وعلى المهنة وعلى المجتمع بالنفع .

- استراتيجية التعليم البيطري في ضوء اللائحة المرجعية الصادرة عن قطاع الدراسات البيطرية بالمجلس الأعلى للجامعات:

**يهدف التعليم البيطري الى إعداد أطباء بيطريين قادرين على :-**

- 1- تلبية احتياجات المجتمع الأساسية والاستعداد للمتغيرات المحتملة سواء الإقليمية منها أو العالمية
- 2- إنشاء وإدارة مشروعات بيطرية خاصة دون الاعتماد على العمل الحكومي .
- 3- أطباء بيطريين قادرين على العمل بكفاءة في الدول العربية والإفريقية .
- 4- تنمية الأبحاث العلمية للوصول إلى أعلى إنتاجية للحيوان مع توافر الحالة الصحية الجيدة والوقاية من الأمراض .
- 5- تطوير وسائل تشخيص أمراض الحيوان والطيور والأحياء المائية والتنبؤ بالأمراض الوافدة والكشف عن الملوثات في الأغذية ذات الأصل الحيواني .
- 6- العمل بمراكز التميز التي تم انشاؤها للاستفادة من المتخصصين في تطوير الكليات .

**خريجي كلية الطب البيطري مؤهلين للعمل في المجالات التالية:**

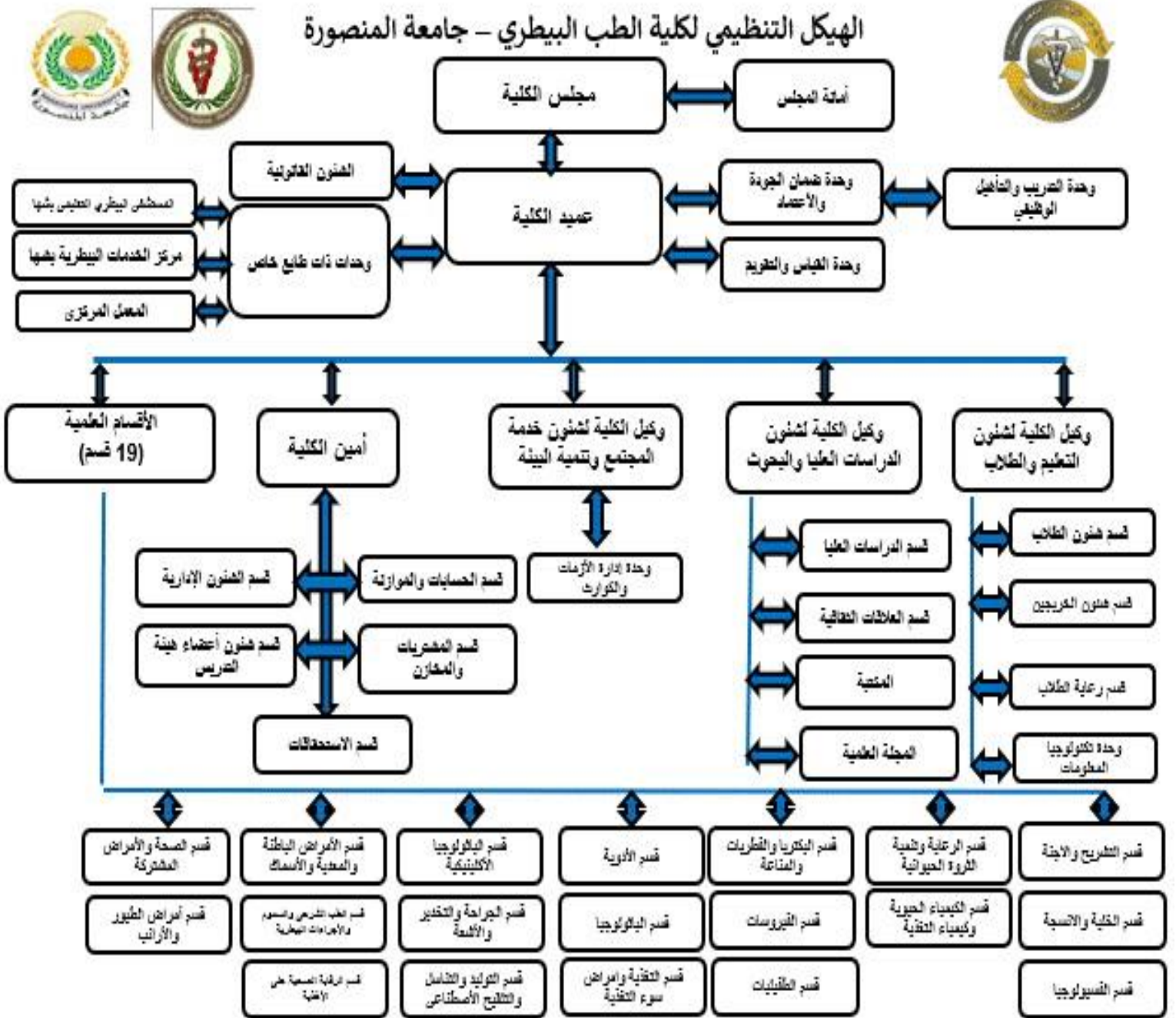
- رعاية وتنمية الثروة الحيوانية والداجنة والسمكية .
- تشخيص وعلاج أمراض الحيوانات والحيوانات الاليفة والطيور والأحياء المائية .
- الطب البيطري الوقائي .
- الصحة العامة وحماية الإنسان من الأمراض المشتركة والمتبقيات الضارة التي تنتقل إليه من الحيوان والمنتجات والمخلفات الحيوانية .
- الرقابة الصحية وسلامة الأغذية ذات الأصل الحيواني .
- حماية البيئة والحياة البرية .
- بحوث الأدوية البيطرية والتسويق الدوائي .
- صناعة المنتجات الحيوانية وتدوير المخلفات .
- الاستشارات البيطرية المتخصصة ودراسات الجدوى لمشروعات الثروة الحيوانية والداجنة والسمكية .

## سياسات الكلية لتحقيق إستراتيجية التعليم البيطري

تلتزم كلية الطب البيطري جامعه المنصورة بالاتي :

١. تدريس مواد الطب البيطري التمهيدية والأساسية وقبل الاكلينيكيه و الإكلينيكية بالنسب المقررة بوثيقة المعايير الأكاديمية القياسية المرجعية لقطاع الطب البيطري الصادرة عن الهيئة القومية لضمان جودة التعليم والاعتماد .
٢. تطوير المحتوى العلمي للمقررات في ضوء المتعارف عليه محليا وعالميا .
٣. الالتزام باستمراريه وتكامل نظم جوده البرامج والمقررات الدراسييه .
٤. المتابعة المستمرة لتقارير وتوصيف البرامج للمقررات الدراسية وتطويرها .
٥. التحديث المستمر لإستراتيجيات التعليم والتعلم والتقويم .
٦. تنمية المهارات العملية والمهنية للطلاب بما يتفق واحتياجات سوق العمل .
٧. التقويم المستمر وتطوير المناهج الدراسية والامتحانات في ضوء آراء الطلاب .
٨. إعداد برامج للتعليم المستمر لتنمية مهارات الخريجين طبقا لاحتياجات سوق العمل .
٩. تعزيز المكانة الدولية للكلية من خلال تطوير البرامج الدراسية بما يتوافق مع النظم العالمية وانشاء برامج مشتركة محليه و دولية .
١٠. زيادة القنوات العلمية للتبادل الطلابي والباحثين واعضاء هيئة التدريس بين الكليه و نظيراتها بالدول العربيه و الخارجيه .
١١. المساهمة في رفع مستوى التصنيف الدولي للجامعة والتصنيفات التخصصية للكلية .

## الهيكل التنظيمي لكلية الطب البيطري – جامعة المنصورة



## الدرجات العلمية والدبلومات التي يتم منحها بمرحلة الدراسات العليا بالكلية

### أولاً: الدرجات العلمية :

- ١- درجة الماجستير في العلوم الطبية البيطرية .
- ٢- درجة دكتوراه الفلسفة في العلوم الطبية البيطرية.

### ثانياً : دبلوم الدراسات العليا في أحد فروع التخصص الآتية :

م	اسم الدبلوم	م	اسم الدبلوم
١	الإرشاد البيطري	١٢	الحيوانات المنزلية
٢	حيوانات التجارب	١٣	أمراض حيوانات المزرعة
٣	الحيوانات والطيور البرية	١٤	الأدوية والمستحضرات الطبية
٤	التلقيح الاصطناعي	١٥	الجراحة البيطرية
٥	أمراض الأسماك	١٦	المخلفات الحيوانية
٦	الصحة العامة البيطرية	١٧	تلوث البيئة
٧	التناسليات	١٨	الطفيليات الطبية
٨	الطيور والأرانب	١٩	ميكروبيولوجيا الحيوان
٩	الباثولوجيا الاكلينيكية	٢٠	الطب الشرعي والسموم البيطرية
١٠	مراقبة الاغذية	٢١	الكيمياء الحيوية الاكلينيكية
١١	رعاية الحيوان		

- ويجوز لمجلس الكلية بعد موافقة مجلس الجامعة والمجلس الأعلى للجامعات تقرير دبلومات أخرى في مجال الطب البيطري طبقاً للظروف المستحدثة

المادة (٢٩) من اللائحة الداخلية للكلية

(أ) - تبين الجداول التالية مقررات الدراسات العليا لدرجة الماجستير وعدد ساعات المحاضرات والدروس العملية لكل قرر.

م	المقرر		عدد الساعات	عدد الساعات
	نظري	عملي		
<b>مادة الفسيولوجيا :</b>				
٢١	٢	٢	٢	٢
٢٢	٢	٢	٢	٢
٢٣	١	٢	٢	٢
٢٤	٢	٢	٢	٢
٢٥	٢	٢	٢	٢
٢٦	٢	٢	٢	٢
٢٧	٢	٢	٢	٢
٢٨	٢	٢	٢	٢
٢٩	١	٢	٢	٢
٣٠	٢	٢	٢	٢
<b>مادة الكيمياء الحيوية وكيمياء التغذية :</b>				
٣١	٢	٢	٢	٢
٣٢	١	٢	٢	٢
٣٣	٢	٢	٢	٢
٣٤	٢	٢	٢	٢
٣٥	٢	٢	٢	٢
٣٦	٢	٢	٢	٢
٣٧	٢	٢	٢	٢
٣٨	٢	٢	٢	٢
٣٩	٢	٢	٢	٢
٤٠	١	٢	٢	٢
<b>مادة التشريح والأجنة :</b>				
١	٢	٢	٢	٢
٢	٢	٢	٢	٢
٣	٢	٢	٢	٢
٤	٢	٢	٢	٢
٥	٢	٢	٢	٢
٦	٢	٢	٢	٢
٧	٢	٢	٢	٢
٨	٢	٢	٢	٢
٩	٢	٢	٢	٢
١٠	١	٢	٢	٢
<b>مادة الهستولوجيا :</b>				
١١	٢	٢	٢	٢
١٢	٢	٢	٢	٢
١٣	٢	٢	٢	٢
١٤	٢	٢	٢	٢
١٥	٢	٢	٢	٢
١٦	٢	٢	٢	٢
١٧	٢	٢	٢	٢
١٨	٢	٢	٢	٢
١٩	٢	٢	٢	٢
٢٠	٢	٢	٢	٢



م	المقرر		م	المقرر	
	نظري	عملي		نظري	عملي
مادة البكتريولوجيا و الامينولوجيا و الميكولوجيا و الفيروولوجيا .			مادة سلوكيات الحيوان ورعايته :		
٧٢	١	٢	٤١	٢	٣
٧٣	٢	٣	٤٢	٢	٣
٧٤	١	٢	٤٣	١	٢
٧٥	٢	٣	٤٤	١	٢
٧٦	٢	٢	٤٥	٢	٢
٧٧	١	٢	٤٦	٢	٢
٧٨	١	٢	٤٧	١	٢
٧٩	٢	٢	٤٨	١	٢
٨٠	١	٢	مادة تغذية الحيوان والدواجن والأسماك وسوء التغذية :		
٨١	٢	٢	٤٩	٢	٢
مادة الطفيليات :			٥٠	٢	٢
٨٢	٢	٢	٥١	٢	٢
٨٣	٢	٢	٥٢	٢	٢
٨٤	٢	٢	٥٣	١	٢
٨٥	٢	٢	٥٤	١	٢
٨٦	٢	٢	٥٥	١	٢
٨٧	١	٢	٥٦	٢	٢
٨٨	١	٢	٥٧	٢	٢
٨٩	٢	٢	٥٨	٢	٢
٩٠	١	٢	مادة الباثولوجيا - الباثولوجيا الاكلينيكية :		
٩١	٢	٢	٥٩	٢	٢
مادة الفارماكولوجيا :			٦٠	٢	٢
٩٢	٢	٢	باثولوجيا الأمراض الميكروبية والطفيلية للحيوان (أ)		
٩٣	٢	٢	فارماكولوجيا الجهاز العصبي اللارادي والهرمونات الموضوعية (أ)		

٢	٢	فارماكولوجيا الجهاز العصبي المركزي (أ)	٩٤	٢	١	باتولوجيا سوء التغذية (أ)	٦١
٢	٢	فارماكولوجيا التخدير(أ)	٩٥	٢	١	باتولوجيا تلوث البيئة (أ)	٦٢
٢	٢	فارماكولوجيا الأجهزة (أ)	٩٦	٢	١	باتولوجيا التناسليات (أ)	٦٣
٢	٢	فارماكولوجيا التمثيل الغذائي (أ)	٩٧	٢	٢	باتولوجيا الدواجن (أ)	٦٤
٢	٢	هرمونات دوائية (أ)	٩٨	٢	١	باتولوجيا الأسماك (أ)	٦٥
٢	٢	العلاج الكيميائي (أ)	٩٩	٢	١	باتولوجيا تجريبية (أ)	٦٦
٢	١	سمية الدواء (أ)	١٠٠	٢	٢	باتولوجيا السموم(أ)	٦٧
١	١	تقييم بيولوجي للدواء (أ)	١٠١	٢	٢	باتولوجيا جراحية (أ)	٦٨
				٢	٢	باتولوجيا اكلينيكية ( متقدم ) (أ)	٦٩
				٢	٢	اختبار وظائف الأعضاء وتوازن سوائل الجسم والبول (أ)	٧٠
				٢	١	تشخيص أمراض الدم وفحص النخاع .	٧١

م	المدة		م	عدد الساعات	عدد الساعات	م	المدة		عدد الساعات	عدد الساعات	
	نظري	عملي					نظري	عملي			
مادة الأمراض المعدية :						مادة الرقابة الصحية علي الألبان ومنتجاتها .					
١٢٨	١	٢	أمراض الماشية المعدية (أ)	٢	٢	١٠٢	١	٢	الرقابة الصحية علي الألبان ومنتجاتها (أ)	٢	
١٢٩	٢	٢	أمراض الأغنام والماعز المعدية (أ)	٢	٢	١٠٣	١	٢	ميكروبيولوجيا الألبان ومنتجاتها (أ)	٢	
١٣٠	٢	٢	أمراض الجمال المعدية (أ)	٢	٢	١٠٤	١	٢	تكنولوجيا وحفظ الألبان ومنتجاتها (أ)	٢	
١٣١	٢	٢	أمراض الخيول المعدية (أ)	٢	٢	١٠٥	١	٢	تحليل أغذية (مقررات نوعية في الألبان منتجاتها ، البيض والزبوت ) (أ)	٢	
١٣٢	٢	٢	أمراض الحيوانات المنزلية المعدية (أ)	٢	١	١٠٦	١	٢	التسمم الغذائي (أ)	٢	
١٣٣	١	٢	أمراض حيوانات التجارب المعدية (أ)	٢	١	١٠٧	١	١	مقررات نوعية في ( تلوث الألبان - اضطرابات إدرار الحليب - الأمراض التي تنتقل عن طريق الألبان ومنتجاتها - صلاحية البيض والزبوت والدهون ) (أ)	٢	
١٣٤	٢	٢	أمراض الضرع والعجول المعدية (أ)	١	١	١٠٨	١	٢	شئون صحية لمصانع الألبان (أ)	٢	
١٣٥	١	١	أمراض الجاموس المعدية (أ)	١	١	مادة الرقابة الصحية علي اللحوم ومنتجاتها - والمخلفات الحيوانية .					
١٣٦	١	١	أمراض الحيوانات المعدية البرية (أ)	١	١	١٠٩	١	٢	صحة حيوان الذبيح (أ)	٢	
مادة الطب الشرعي :											
١٣٧	٢	٢	الطب الشرعي والاجراءات البيطرية(أ)	٢	٢						

				٢	٢	صحة وإدارة المجازر (أ)	١١٠
				٢	٢	الرقابة الصحية علي اللحوم ومنتجاتها (أ)	١١١
٢	٢	السموم ( العام ) (أ)	١٣٨	٢	١	فحص لحوم الدواجن والأرانب (أ)	١١٢
				٢	١	تكنولوجيا أغذية : ( مقرر نوعي في تكنولوجيا اللحوم - تكنولوجيا الدواجن - تكنولوجيا الأسماك ) (أ)	١١٣
٢	٢	السموم البيئية (أ)	١٣٩	٢	٢	ميكروبيولوجيا الأغذية مقرر نوعي في : ( العوامل المؤثرة في نمو الميكروبات في الأغذية - ميكروبيولوجيا اللحوم ومنتجاتها - ميكروبيولوجيا الطيور ومنتجاتها ) (أ)	١١٤
٢	٢	السموم من الوجهة الطبية الشرعية (أ)	١٤٠	١	١	ميكروبيولوجيا الوجبات الباردة والمخلفات الحيوانية ( متقدم ) (أ)	١١٥
				٢	١	ميكروبيولوجيا الأسماك والقشريات ومنتجاتها (أ)	١١٦
٢	٢	التشخيص المعمل للسموم (أ)	١٤١	٢	١	تحليل اللحوم والأسماك ومنتجاتها (أ)	١١٧
				٢	٢	شئون صحية لمصانع اللحوم والأسماك(أ)	١١٨
مادة الولادة وأمراضها والتلقيح الاصطناعي:				مادة الأمراض الباطنة :			
٢	٢	أمراض الجهاز التناسلي الأنثوي (مقررات نوعية في لحيوانات المجتررة - الفصيلة الخيلية - الحيوانات المنزلية ) (أ)	١٤٢	٢	٢	طب عام ( متقدم ) (أ)	١١٩
٢	٢	أمراض الجهاز التناسلي الذكري والأمراض التناسلية ( مقررات نوعية في الحيوانات المجتررة المنزلية - الولادة وأمراضها في الحيوانات ) (أ)	١٤٣	٣	٣	أمراض الحيوانات المجتررة ( أبقار - جاموس - جمال - أغنام - ماعز ) (أ)	١٢٠
				٢	٢	أمراض الفصيلة الخيلية (أ)	١٢١
٣	٢	الولادة وأمراضها في الحيوانات ( مقررات نوعية في حيوانات المزرعة - الحيوانات المنزلية ) (أ)	١٤٤	٢	٢	أمراض الحيوانات المنزلية (أ)	١٢٢
٢	١	التناسل والمناعة (أ)	١٤٥	٢	٢	أمراض الحيوانات البرية (أ)	١٢٣
٢	٢	التلقيح الاصطناعي في المجترات (أ)	١٤٦	٢	٢	أمراض اضطرابات التمثيل الغذائي (أ)	١٢٤
٢	٢	التلقيح الاصطناعي في الفصيلة الخيلية (أ)	١٤٧	٢	٢	أمراض النقص الغذائي (أ)	١٢٥
٢	١	التلقيح الاصطناعي في الحيوانات المنزلية (أ)	١٤٨	٢	١	الأمراض الجلدية (أ)	١٢٦
٢	١	التلقيح الاصطناعي في الطيور والأرانب(أ)	١٤٩	٢	٢	أمراض حيوانات حديثة الولادة (أ)	١٢٧
٢	١	زراعة الأجنة (أ)	١٥٠				

م	المقرر		م	عدد الساعات	عدد الساعات	م	المقرر		عدد الساعات	عدد الساعات	
	نظري	عملي					نظري	عملي			
مادة الانتاج الحيواني :						مادة الجراحة البيطرية :					
١٨٦	٢	-	١٨٦	٢	٣	١٥١	٢	٣	٢	٣	
تربية وتحسين حيوان ( متقدم ) (أ)			تربية وتحسين الدواجن ( متقدم ) (أ)			جراحة عامة ( متقدم ) (أ)			جراحة خاصة ( الأعضاء ) (أ)		
١٨٧	٢	-	١٨٧	٢	٣	١٥٢	٢	٣	٢	٣	
تربية وتحسين الدواجن ( متقدم ) (أ)			انتاج ماشية - جاموس ( متقدم ) (أ)			جراحة العين والأنف والأذن والحنجرة (أ)			جراحة الجهاز الهضمي (أ)		
١٨٨	٢	٢	١٨٨	٢	٢	١٥٣	٢	٢	٢	٢	
انتاج ماشية - جاموس ( متقدم ) (أ)			انتاج أغنام ومعز ( متقدم ) (أ)			جراحة القوائم وأمراض الحافر والظلف (أ)			الجراحة التجريبية (أ)		
١٨٩	٢	٢	١٨٩	٢	٢	١٥٤	٢	٢	٢	٢	
انتاج أغنام ومعز ( متقدم ) (أ)			انتاج دواجن ( متقدم ) (أ)			التخدير (أ)			الأشعة (أ)		
١٩٠	٢	٢	١٩٠	٢	٢	١٥٥	٢	٢	٢	٢	
انتاج دواجن ( متقدم ) (أ)			انتاج أرانب ( متقدم ) (أ)			مادة أمراض الدواجن والأرانب :			الأمراض البكتيرية للدواجن (أ)		
١٩١	٢	٢	١٩١	٢	١	١٥٦	٢	١	٢	٢	
انتاج أرانب ( متقدم ) (أ)			مادة الاحصاء :			الأمراض الفيروسية للدواجن (أ)			الأمراض الفطرية للدواجن (أ)		
١٩٢	٢	-	١٩٢	٢	٢	١٥٩	٢	٢	٢	٢	
احصاء حيوي ( متقدم ) (أ)			تصميم تجارب (أ)			الأمراض الطفيلية للدواجن (أ)			أمراض النقص الغذائي (أ)		
١٩٣	٢	٢	١٩٣	٢	٢	١٦٠	٢	٢	١	٢	
تصميم تجارب (أ)			كمبيوتر (أ)			أمراض الطيور البرية المهاجرة (أ)			أمراض الأرناب ( متقدم ) (أ)		
١٩٤	٢	٢	١٩٤	٢	٢	١٦١	٢	٢	١	٢	
كمبيوتر (أ)			مادة الاقتصاد وإدارة المزارع :			الوقاية في مجال الدواجن (أ)			التشخيص المعملّي لأمراض الدواجن (أ)		
١٩٥	٢	-	١٩٥	٢	٢	١٦٢	٢	٢	٢	٢	
اقتصاديات مزارع الانتاج والألبان (أ)			مادة صحة الحيوان والبيئة :			صحة حيوانات المزرعة ( متقدم ) (أ)			صحة الدواجن ( متقدم ) (أ)		
١٩٦	٢	-	١٩٦	٢	٢	١٦٣	٢	٢	٢	٢	
اقتصاديات مزارع الانتاج والألبان (أ)			صحة حيوانات المزرعة ( متقدم ) (أ)			صحة الدواجن ( متقدم ) (أ)					

-	٢	اقتصاديات مزارع الدواجن (أ)	١٩٦	٣	٢	الصحة البيئية والتلوث (أ)	١٧٠
-	٢	اقتصاديات مزارع سمكية (أ)	١٩٧	٢	٢	مكافحة الأمراض الوبائية (أ)	١٧١
-	٢	دراسات جدوي (أ)	١٩٨	٢	٢	مقاومة القوارض وناقلات الأمراض (أ)	١٧٢
-	٢	ادارة حقول (أ)	١٩٩	٢	٢	المبيدات الحشرية والصحة العامة (أ)	١٧٣
-	٢	اقتصاديات مزارع انتاج اللحم (أ)	٢٠٠	-	٢	صحة المساكن الحيوانية : مقررات نوعية في (مساكن الماشية - مساكن الدواجن - مساكن الأرانب - مساكن الحيوانات المنزلية وحيوانات التجارب ) (أ)	١٧٤
مادة الإرشاد البيطري :			مادة الأمراض المشتركة :				
٢	١	طرق ارشاد (أ)	٢٠١	٢	٢	الأمراض المشتركة ( متقدم ) مقررات نوعية في ( الأمراض البكتيرية والفطرية - الأمراض الفيروسية - الأمراض الطفيلية ) (أ)	١٧٧
٢	٢	اعلام (وسائل الاعلان والاعلام) (أ)	٢٠٢	٢	٢	دور القوارض في نقل الأمراض المشتركة (أ)	١٧٨
-	٢	علم الاجتماع (أ)	٢٠٣	٢	٢	دور الحيوانات البرية في نقل الأمراض المشتركة (أ)	١٧٩
٢	٢	انظمة صحية بيطرية (أ)	٢٠٤	٢	٢	مقررات نوعية في ( وبنيات )	
-	٢	احصاء حيوي ( دراسة جدوي ) (أ)	٢٠٥	٢	٢	مقررات نوعية في ( وبنيات الحيوان ) (أ)	
-	١	اقتصاد مزارع (أ)	٢٠٦				
مادة أمراض الأسماك ورعايتها :			مادة الوراثة والهندسة الوراثية :				
٢	٢	الأمراض الميكروبية ( بكتيرية وفطرية وفيروسية ) في الأحياء المائية(أ)	٢٠٧	٢	١	وراثة كاننات دقيقة (أ)	١٨٠
٢	٢	الأمراض الطفيلية في الأحياء المائية(أ)	٢٠٨	٢	١	هندسة وراثية ( متقدم ) (أ)	١٨١
١	٢	مقررات نوعية في الأحياء المائية( ملوثات - اضافات علائق علاجية متفريخ - بيولوجيا - مزارع سمكية ) (أ)	٢٠٩	-	١	وراثة سيتولوجية (أ)	١٨٢
١	٢	استزراع ورعاية الأحياء المائية( أسماك المياه العذبة - أسماك المياه المالحة - أسماك الزينة - الأسماك البرية) (أ)	٢١٠	-	٢	وراثة عشانر ( متقدم ) (أ)	١٨٣
٢	١	التشخيص المعملّي لأمراض الأسماك(أ)	٢١١	-	٢	الوراثة الفسيولوجية (أ)	١٨٤
				٢	١	وراثة اشعاعية وكيميائية (أ)	١٨٥

\*\*\*\*\*

(ب) - تبين الجداول التالية مقررات الدراسة العليا لدرجة الدكتوراه وعدد ساعات المحاضرات والدروس العملية لكل مقرر .

م	المقرر		م	المقرر	
	نظري	عملي		نظري	عملي
مادة الفسيولوجيا :			مادة التشريح والأجنة :		
٢١	٢	٢	٢١	٢	٢
٢٢	٢	٢	٢٢	٢	٢
٢٣	١	٢	٢٣	٢	٢
٢٤	٢	٢	٢٤	٢	٢
٢٥	٢	٢	٢٥	٢	٢
٢٦	٢	٢	٢٦	٢	٢
٢٧	٢	٢	٢٧	٢	٢
٢٨	٢	٢	٢٨	٢	٢
٢٩	١	٢	٢٩	٢	٢
٣٠	٢	٢	٣٠	١	٢
مادة الكيمياء الحيوية وكيمياء التغذية :			مادة الهستولوجيا :		
٣١	٢	٢	٣١	٢	٢
٣٢	١	٢	٣٢	٢	٢
٣٣	٢	٢	٣٣	٢	٢
٣٤	٢	٢	٣٤	٢	٢
٣٥	٢	٢	٣٥	٢	٢

٢	٢	الكيمياء الحيوية الاكلينيكية (ب)	٣٦	٢	٢	التركيب النسيجي والنسجو كيميائي للجهاز البولي التناسل(ب)	١٦
٢	٢	كيمياء حيوية الطيور (ب)	٣٧	٢	٢	التركيب النسيجي والنسجو كيميائي للجهاز العصبي والغدد الصماء(ب)	١٧
٢	٢	كيمياء حيوية الأسماك (ب)	٣٨	٢	٢	التركيب النسيجي والنسجو كيميائي للجلد والحافر والظلف والأضافر(ب)	١٨
٢	٢	كيمياء حيوية الميكروبات (ب)	٣٩	٢	٢	هستولوجيا الطيور(ب)	١٩
٢	١	كيمياء حيوية الاشعاعات (ب)	٤٠	٢	٢	الجهاز الدوري والمناعي(ب)	٢٠

عدد الساعات		المقرر	م	عدد الساعات		المقرر	م
نظري	عملي			نظري	عملي		
مادة البكتريولوجيا والامينولوجيا والميكولوجيا والفيروسولوجيا .				مادة سلوكيات الحيوان ورعايته :			
١	٢	بكتريولوجيا ( عام ) (ب)	٧٢	٢	٣	سلوكيات ورعاية الحيوانات المجترة (مقررات نوعية في الماشية - الجاموس - الأغنام - المعاز - الجمال ) (ب)	٤١
٢	٣	بكتريولوجيا ( خاص ) (ب)	٧٣	٢	٣	سلوكيات ورعاية الخيول (ب)	٤٢
١	٢	فيروسولوجيا ( عام ) (ب)	٧٤	١	٢	سلوكيات ورعاية الحيوانات المنزلية (ب)	٤٣
٢	٣	فيروسولوجيا ( خاص ) (ب)	٧٥	١	٢	سلوكيات ورعاية حيوانات التجارب (ب)	٤٤
٢	٢	مناعة ( متقدم ) (ب)	٧٦	١	٢	سلوكيات ورعاية الحيوانات البرية (ب)	٤٥
١	٢	فطريات ( متقدم ) (ب)	٧٧	٢	٢	سلوكيات ورعاية الدواجن (ب)	٤٦
١	٢	ميكروبيولوجيا الأسماك (ب)	٧٨	١	٢	سلوكيات ورعاية الأرنب (ب)	٤٧
٢	٢	ميكروبيولوجيا الطيور والأرنب (ب)	٧٩	١	٢	سلوكيات حيوان تجريبية (ب)	٤٨
١	٢	ميكروبيولوجيا اللافقرات (ب)	٨٠	مادة تغذية الحيوان والدواجن الأسماك وسوء التغذية :			
٢	٢	طرق تشخيص الميكروبيولوجيا (ب)	٨١	٢	٢	أساسيات تغذية الحيوان (ب)	٤٩
مادة الطفيليات :				٢	٢	مواد علف (ب)	٥٠
٢	٢	الحشرات الطبية البيطرية (ب)	٨٢				
٢	٢	الديدان (ب)	٨٣				

٢	٢	الأوليئات (ب)	٨٤	٢	٢	تغذية حيوانات المزرعة والأسماك مقررات نوعية في : تغذية أبقار وجاموس - تغذية أغنام وماعز - تغذية جمال تغذية خيول - تغذية أسماك (ب) .	٥١
٢	٢	طفيليات الطيور (ب)	٨٥	٢	٢	تغذية الدواجن والأرانب (ب)	٥٢
٢	٢	طفيليات الأسماك (ب)	٨٦	٢	١	تغذية الحيوانات البرية (ب)	٥٣
٢	١	القواقع وأهميتها البيطرية (ب)	٨٧	٢	١	تغذية حيوانات التجارب (ب)	٥٤
٢	١	المناعة الطفيلية (ب)	٨٨	٢	١	اضافات أعلاف (ب)	٥٥
٢	٢	علم الطفيليات الاكلينيكي (ب)	٨٩	٢	٢	تحليل مواد العلف (ب)	٥٦
٢	١	طفيليات الحيوانات البرية (ب)	٩٠	٢	٢	صحة الأعلاف ومصانع العلف (ب)	٥٧
٢	٢	طفيليات بيطرية (ب)	٩١	٢	٢	التغذية الاكلينيكية وسوء التغذية (ب)	٥٨
<b>مادة الفارماكولوجيا :</b>				<b>مادة الباثولوجيا - الباثولوجيا الاكلينيكية :</b>			
٢	٢	فارماكولوجيا ( عامة متقدم ) (ب)	٩٢	٢	٢	باثولوجيا عامة وأورام ( متقدم ) (ب)	٥٩
٢	٢	فارماكولوجيا الجهاز العصبي اللارادي والهرمونات الموضعية (ب)	٩٣	٢	٢	باثولوجيا الأمراض الميكروبية والطفيلية للحيوان (ب)	٦٠
٢	٢	فارماكولوجيا الجهاز العصبي المركزي (ب)	٩٤	٢	١	باثولوجيا سوء التغذية (ب)	٦١
٢	٢	فارماكولوجيا التخدير (ب)	٩٥	٢	١	باثولوجيا تلوث البيئة (ب)	٦٢
٢	٢	فارماكولوجيا الأجهزة (ب)	٩٦	٢	١	باثولوجيا التناسليات (ب)	٦٣
٢	٢	فارماكولوجيا التمثيل الغذائي (ب)	٩٧	٢	٢	باثولوجيا الدواجن (ب)	٦٤
٢	٢	هرمونات دوائية (ب)	٩٨	٢	١	باثولوجيا الأسماك (ب)	٦٥
٢	٢	العلاج الكيميائي (ب)	٩٩	٢	١	باثولوجيا تجريبية (ب)	٦٦
				٢	٢	باثولوجيا السموم (ب)	٦٧
٢	١	سمية الدواء (ب)	١٠٠	٢	٢	باثولوجيا جراحية (ب)	٦٨
				٢	٢	باثولوجيا اكلينيكية ( متقدم ) (ب)	٦٩
١	١	تقييم بيولوجي للدواء (ب)	١٠١	٢	٢	اختبار وظائف الأعضاء وتوازن سوائل الجسم والبول (ب)	٧٠
				٢	١	تشخيص أمراض الدم وفحص النخاع (ب)	٧١





٢	٢	أمراض الجهاز التناسلي الأنثوي (مقررات نوعية في الحيوانات المجترة - الفصيلة الخيلية - الحيوانات المنزلية) (ب)	١٤٢	٢	٢	طب عام (متقدم) (ب)	١١٩
٢	٢	أمراض الجهاز التناسلي الذكري والأمراض التناسلية (مقررات نوعية في الحيوانات المجترة المنزلية - الولادة وأمراضها في الحيوانات) (ب)	١٤٣	٣	٣	أمراض الحيوانات المجترة (أبقار - جاموس - جمال - أغنام - ماعز) (ب)	١٢٠
٣	٢	الولادة وأمراضها في الحيوانات (مقررات نوعية في حيوانات المزرعة - الحيوانات المنزلية) (ب)	١٤٤	٢	٢	أمراض الفصيلة الخيلية (ب)	١٢١
٢	١	التناسل والمناعة (ب)	١٤٥	٢	٢	أمراض الحيوانات المنزلية (ب)	١٢٢
٢	٢	التلقيح الاصطناعي في المجترات (ب)	١٤٦	٢	٢	أمراض الحيوانات البرية (ب)	١٢٣
٢	٢	التلقيح الاصطناعي في الفصيلة الخيلية (ب)	١٤٧	٢	٢	أمراض اضطرابات التمثيل الغذائي (ب)	١٢٤
٢	١	التلقيح الاصطناعي في الحيوانات المنزلية (ب)	١٤٨	٢	٢	أمراض النقص الغذائي (ب)	١٢٥
٢	١	التلقيح الاصطناعي في الطيور والأرانب (ب)	١٤٩	٢	١	الأمراض الجلدية (ب)	١٢٦
٢	١	زراعة الأجنة (ب)	١٥٠	٢	٢	أمراض حيوانات حديثة الولادة (ب)	١٢٧

م	المقرر		عدد الساعات	عدد الساعات	م	المقرر		عدد الساعات	عدد الساعات
	نظري	عملي				نظري	عملي		
مادة الانتاج الحيواني :					مادة الجراحة البيطرية :				
١٨٦	٢	تربية وتحسين حيوان ( متقدم ) (ب)	-	٢	١٥١	٢	جراحة عامة ( متقدم ) (ب)	٣	٢
١٨٧	٢	تربية وتحسين الدواجن ( متقدم ) (ب)	-	٢	١٥٢	٢	جراحة خاصة ( الأعضاء ) (ب)	٣	٢
١٨٨	٢	انتاج ماشية - جاموس ( متقدم ) (ب)	٢	٢	١٥٣	٢	جراحة العين والأنف والأذن والحنجرة (ب)	٢	٢
١٨٩	٢	انتاج اغنام وماعز ( متقدم ) (ب)	٢	٢	١٥٤	٢	جراحة الجهاز الهضمي (ب)	٢	٢
١٩٠	٢	انتاج دواجن ( متقدم ) (ب)	٢	٢	١٥٥	٢	جراحة القوائم وأمراض الحافر والظلف (ب)	٢	٢
١٩١	٢	انتاج أرانب ( متقدم ) (ب)	٢	٢	١٥٦	٢	الجراحة التجريبية (ب)	٢	٢
مادة الاحصاء :					مادة أمراض الدواجن والأرانب :				
١٩٢	٢	احصاء حيوي ( متقدم ) (ب)	-	٢	١٥٩	٢	الأمراض البكتيرية للدواجن (ب)	٢	٢
١٩٣	٢	تصميم تجارب (ب)	٢	٢	١٦٠	٢	الأمراض الفيروسية للدواجن (ب)	٢	٢
١٩٤	٢	كمبيوتر (ب)	٢	٢	١٦١	٢	الأمراض الفطرية دواجن (ب)	٢	٢
مادة الاقتصاد وإدارة المزارع :					مادة صحة الحيوان والبيئة :				
١٩٥	٢	اقتصاديات مزارع الانتاج والألبان (ب)	-	٢	١٦٢	١	الأمراض الطفيلية للدواجن (ب)	٢	١
١٩٦	٢	اقتصاديات مزارع الدواجن (ب)	-	٢	١٦٣	١	أمراض النقص الغذائي (ب)	٢	١
١٩٧	٢	اقتصاديات مزارع سمكية (ب)	-	٢	١٦٤	١	أمراض الطيور البرية المهاجرة (ب)	٢	١
١٩٨	٢	دراسات جدوي (ب)	-	٢	١٦٥	٢	أمراض الأرانب ( متقدم ) (ب)	٢	٢
					١٦٦	٢	الوقاية في مجال الدواجن (ب)	٢	٢
					١٦٧	٢	التشخيص المعمل لأمراض الدواجن (ب)	٢	٢
					١٦٨	٢	صحة حيوانات المزرعة ( متقدم ) (ب)	٢	٢
					١٦٩	٢	صحة الدواجن ( متقدم ) (ب)	٢	٢
					١٧٠	٢	الصحة البيئية والتلوث (ب)	٣	٢
					١٧١	٢	مكافحة الأمراض الوبائية (ب)	٢	٢
					١٧٢	٢	مقاومة القوارض ونقالات الأمراض (ب)	٢	٢
					١٧٣	٢	المبيدات الحشرية والصحة العامة (ب)	٢	٢

١٩٩	٢	ادارة حقول (ب)	٢	٢	صحة المساكن الحيوانية : مقررات نوعية في (مساكن الماشية - مساكن الدواجن - مساكن الأرانب - مساكن الحيوانات المنزلية وحيوانات التجارب ) (ب)	١٧٤
٢٠٠	٢	اقتصاديات مزارع انتاج اللحم (ب)	٢	٢	المطهرات والتطهير (ب)	١٧٥
			-	٢	دراسة حدوث وانتشار الأمراض ( وبنيات )	١٧٦
					مقررات نوعية في ( وبنيات الحيوان ) (ب)	
مادة الإرشاد البيطري :			مادة الأمراض المشتركة :			
٢٠١	١	طرق ارشاد (ب)	٢	٢	الأمراض المشتركة (متقدم) مقررات نوعية في ( الأمراض البكتيرية والفطرية - الأمراض الفيروسية - الأمراض الطفيلية ) (ب)	١٧٧
٢٠٢	٢	اعلام (وسائل الاعلان والاعلام) (ب)	٢	٢	دور القوارض في نقل الأمراض المشتركة (ب)	١٧٨
٢٠٣	٢	علم الاجتماع (ب)	٢	٢	دور الحيوانات البرية في نقل الأمراض المشتركة (ب)	١٧٩
٢٠٤	٢	أنظمة صحية بيطرية (ب)	٢	٢		
٢٠٥	٢	احصاء حيوي (دراسة جدوي ) (ب)				
٢٠٦	١	اقتصاد مزارع (ب)				
مادة أمراض الأسماك ورعايتها :			مادة الوراثة والهندسة الوراثية :			
٢٠٧	٢	الأمراض الميكروبية ( بكتيرية وفطرية وفيروسية ) في الأحياء المائية (ب)	٢	١	وراثة كائنات دقيقة (ب)	١٨٠
٢٠٨	٢	الأمراض الطفيلية في الأحياء المائية (ب)	٢	١	هندسة وراثية (متقدم) (ب)	١٨١
٢٠٩	٢	مقررات نوعية في الأحياء المائية (ملوثات - اضافات علائق علاجية تفريخ - بيولوجيا - مزارع سمكية ) (ب)	-	١	وراثة سيتولوجية (ب)	١٨٢
٢١٠	٢	استزراع ورعاية الأحياء المائية (أسماك المياه العذبة - أسماك المياه المالحة - أسماك الزينة - الأسماك البرية) (ب)	-	٢	وراثة عشانر (متقدم) (ب)	١٨٣
٢١١	١	التشخيص المعملّي لأمراض الأسماك (ب)	-	٢	الوراثة الفسيولوجية (ب)	١٨٤
			٢	١	وراثة اشعاعية وكيميائية (ب)	١٨٥

\*\*\*\*\*

بيان بالمقررات التي يتم تدريسها بدبلومات الدراسات العليا

م	المقرر		م	م	المقرر		م
	نظري	عملي			نظري	عملي	
<b>٤- دبلوم التلقيح الاصطناعي (Diploma of Artificial Insemination)</b>				<b>١- دبلوم الإرشاد البيطري (Diploma of Veterinary Extention)</b>			
٢	١	أمراض الجهاز التناسلي	٢	١	طرق إرشاد		
-	٢	فسيولوجيا التناسل	٢	٢	إعلام ( وسائل الإعلان والأعلام )		
٢	١	ميكروبيولوجيا الجهاز التناسلي	-	٢	إحصاء حيوي وكمبيوتر (دراسة جدوى )		
٢	٢	التلقيح الاصطناعي	٢	٢	أنظمة صحية بيطرية		
١	١	كيمياء حيوي التناسل	-	١	اقتصاد ومزارع		
١	١	تشريح وهستولوجيا الجهاز التناسلي	-	٢	علم الاجتماع		
٨	٨	مجموع الساعات النظرية والعملية	٦	١٠	مجموع الساعات النظرية والعملية		
<b>٥- دبلوم أمراض الأسماك (Diploma of Fish Diseases)</b>				<b>٢- دبلوم حيوانات التجارب (Diploma of Laboratory Animals)</b>			
٢	١	باثولوجيا الأسماك	٢	٢	رعاية حيوانات التجارب		
٢	٢	رعاية وتغذية الأسماك	١	١	ميكروبيولوجيا حيوان التجارب		
١	١	ميكروبيولوجيا الأسماك	١	١	طفيليات حيوانات التجارب		
١	١	طفيليات الأسماك	١	١	باثولوجيا وباثولوجيا إكلينيكية		
١	٢	أمراض الأسماك	٢	١	تشريح وهستولوجيا		
١	١	فسيولوجيا الأسماك	٢	١	جراحة تجريبية		
٨	٨	مجموع الساعات النظرية والعملية	٩	٧	مجموع الساعات النظرية والعملية		
<b>٦- دبلوم الصحة العامة البيطرية (Diploma of veterinary Public Health)</b>				<b>٣- دبلوم الحيوانات والطيور البرية (Diploma of Zoo Animals )</b>			
٣	٢	صحة الحيوان	-	٢	فسيولوجيا البيئة		
٢	١	ميكروبيولوجيا عامة	-	٢	صحة وأمراض مشتركة		
٢	١	طفيليات عامة	٢	١	رعاية الحيوانات البرية		
-	١	وبائيات	٢	٢	أمراض الحيوانات البرية ( باطنة ومعديّة )		
-	٢	الأمراض المشتركة	٢	١	أمراض الطيور البرية		
-	٢	إحصاء حيوي وكمبيوتر	٢	-	جراحة وتوليد		
٧	٩	مجموع الساعات النظرية والعملية	٨	٨	مجموع الساعات النظرية والعملية		

عدد الساعات		المقرر	م	عدد الساعات		المقرر	م
نظري	عملي			نظري	عملي		
<b>١٠- دبلوم مراقبة الأغذية (Diploma of Food Hygiene)</b>				<b>٧- دبلوم التناسليات (Diploma of Reproduction)</b>			
٢	٢	الرقابة الصحية على الألبان ومنتجاتها		٣	٢	أمراض الجهاز التناسلي والتوليد	
٢	٢	الرقابة الصحية على اللحوم ومنتجاتها		٢	١	باثولوجيا الجهاز التناسلي	
٢	١	ميكروبيولوجيا الأغذية		-	٢	فسيولوجيا التناسل	
١	١	التحليل الكيميائي للأغذية		٢	١	تشريح وهستولوجيا الجهاز التناسلي	
٢	١	تكنولوجيا وحفظ الأغذية		٢	١	طفيليات وميكروبيولوجيا	
٩	٧	مجموع الساعات النظرية والعملية		٩	٧	مجموع الساعات النظرية والعملية	
<b>١١- دبلوم رعاية الحيوان (Diploma of Animal management)</b>				<b>٨- دبلوم الطيور والأرانب (Diploma of poultry Diseases)</b>			
٢	٢	سلوكيات الحيوان ورعايته		٢	٢	أمراض الطيور والأرانب	
١	١	صحة الحيوان		٢	١	طفيليات الطيور والأرانب	
١	١	تربية وتحسين الحيوان		٢	١	باثولوجيا الطيور والأرانب	
٢	١	تغذية الحيوان وسوء التغذية		٢	١	ميكروبيولوجيا الطيور والأرانب	
٢	١	إنتاج حيوانات المزرعة		١	٢	صحة وتغذية الطيور والأرانب	
-	٢	فسيولوجيا التناسل		٩	٧	مجموع الساعات النظرية والعملية	
٨	٨	مجموع الساعات النظرية والعملية					
<b>١٢- دبلوم الحيوانات المنزلية (Diploma of Pet Animals)</b>				<b>٩- دبلوم الباثولوجيا الإكلينيكية (Diploma of Clinical Pathology)</b>			
٢	٢	أمراض الحيوانات المنزلية (باطنة-معدية)		٢	٣	باثولوجيا إكلينيكية	
١	١	رعاية وتغذية الحيوانات المنزلية وطيور الزينة		٢	٢	باثولوجيا عامة	
٢	١	أمراض طيور الزينة		١	١	ميكروبيولوجيا إكلينيكية	
٢	١	جراحة		١	١	طفيليات إكلينيكية	
١	١	توليد		٢	١	كيمياء حيوي	
١	١	فارماكولوجيا إكلينيكية					
٩	٧	مجموع الساعات النظرية والعملية		٨	٨	مجموع الساعات النظرية والعملية	

عدد الساعات		المقـــــــــــــــــرر	م	عدد الساعات		المقـــــــــــــــــرر	م
نظري	عملي			نظري	عملي		
<b>١٦- دبلوم المخلفات الحيوانية (Diploma of Animal Byproducts)</b>				<b>١٣- دبلوم أمراض حيوانات المزرعة (Diploma of Farmstock Diseases)</b>			
٣	٢	الرقابة الصحية على اللحوم		٢	٢	أمراض باطنة	
٢	٢	المخلفات الحيوانية		٢	٢	أمراض معدية	
٢	١	صحة بيئية		١	١	تغذية الحيوان وسوء التغذية	
١	١	فارماكولوجيا (هرمونات دوائية )		١	١	باثولوجيا	
١	١	صحة وإدارة المجازر		١	١	طفيليات خاصة	
٩	٧	مجموع الساعات النظرية والعملية		١	١	جراحة خاصة	
<b>١٧- دبلوم تلوث البيئة (Diploma of Environmental Pollution)</b>				<b>١٤- دبلوم الأدوية والمستحضرات الطبية (Diploma of Veterinary Pharmacology)</b>			
٣	٢	صحة بيئية و وبائيات		٢	٢	فارماكولوجيا بيطرية	
٢	١	طفيليات عامة		١	١	كيمياء صيدلانية	
٢	١	السموم البيطرية		٢	٢	فسيولوجيا	
١	٢	النظائر المشعة ( استعمالها وطرق الوقاية منها)		١	١	سموم بيطرية	
١	١	المخلفات الحيوانية		٢	٢	صيدليات بيطرية	
٩	٧	مجموع الساعات النظرية والعملية		٨	٨	مجموع الساعات النظرية والعملية	
<b>١٨- دبلوم الطفيليات التطبيقي (Diploma of Applied Parasitology)</b>				<b>١٥- دبلوم الجراحة البيطرية (Diploma of Veterinary Surgery)</b>			
١	١	أوليات		٢	٢	جراحة الحيوان	
٢	٢	ديدان		١	١	الأشعة	
١	١	حشرات		١	١	التخدير	
٢	١	باثولوجيا أمراض طفيلية		٢	٢	تشريح جراحي	
٢	١	صحة وأمراض مشتركة		٢	٢	باثولوجيا جراحية	
١	١	مناعة طفيلية		٨	٨	مجموع الساعات النظرية والعملية	
٩	٧	مجموع الساعات النظرية والعملية					

م	المقرر		عدد الساعات	عدد الساعات
	نظري	عملي		
<b>١٩- دبلوم ميكروبيولوجيا الحيوان (Diploma of Animal Microbiology)</b>				
		بكتريولوجيا	٣	٢
		مناعة	٢	٢
		فطريات	١	٢
		فيروسولوجيا	٢	٢
		مجموع الساعات النظرية والعملية	٨	٨
<b>٢٠- دبلوم الطب الشرعي والسموم البيطرية (Diploma of Forensic Medicine and Toxicology)</b>				
		الطب الشرعي البيطري والسموم	٣	٣
		كيمياء التحاليل الطبية الشرعية	١	٢
		باثولوجيا	٢	٢
		الأدوية البيطرية	١	٢
		مجموع الساعات النظرية والعملية	٧	٩
<b>٢١- الكيمياء الحيوية الإكلينيكية (Diploma of Clinical Biochemistry)</b>				
		الكيمياء الحيوية (أساسيات)	١	٢
		الكيمياء الحيوية الإكلينيكية	٢	١
		البيولوجيا الجزيئية	٢	١
		كيمياء حيوي الميكروبات	١	٢
		فسيولوجيا الدم	١	١
		علم الطفيليات الإكلينيكي	١	١
		مجموع الساعات النظرية والعملية	٨	٨



## شروط القيد والتسجيل

### الدرجة الماجستير والدكتوراه ، ودبلومات الدراسات العليا

### والطلاب الوافدين والأوراق والمستندات المطلوبــــــــــــة

#### أولا : درجة الماجستير

يشترط في قيد الطالب لدرجة الماجستير في العلوم الطبية البيطرية :

أ- أن يكون حاصلًا على درجة البكالوريوس في العلوم الطبية البيطرية من إحدى الجامعات المصرية ، أو حاصلًا على درجة معادلة لها من معهد علمي آخر معترف به من الجامعة وذلك بتقدير عام جيد وتقدير جيد جدا في مادة التخصص على الأقل .

- ويعفى الطلاب الوافدون الراغبون في التسجيل بالدراسات العليا بالكلية من شرط الحصول على تقدير ( جيد ) في الدرجة الجامعية الأولى بشرط اجتياز الطالب امتحانات المقررات التي يري القسم المختص اضافتها ويقرها مجلس الكلية لرفع المستوى العلمي للطالب وذلك مقابل الرسوم الدراسية المقررة للطلاب الوافدين .

ب- أو أن يكون حاصلًا على دبلوم الدراسات العليا في أحد فروع التخصص بتقدير عام جيد وتقدير جيد جدا في مادة التخصص على الأقل على أن تكون من مواد الدبلوم التي سبق أن درسها الطالب والتي لا تقل ساعاتها الدراسية عن ٣ ساعات نظرية وعملية أسبوعيا.

ج- يقوم طالب الماجستير بنشر بحث من رسالته ويقدم منشورا أو مقبولا للنشر بتاريخ يسبق الموافقة علي تشكيل لجنة الحكم والمناقشة من قبل الجامعة ويكون من ضمن مصوغات تشكيل لجنة الحكم والمناقشة

د - مدة القيد للحصول على درجة الماجستير في العلوم الطبية البيطرية سنتان ميلاديتان على الأقل من تاريخ موافقة مجلس الكلية على التسجيل منها سنة للدراسة التمهيديّة وسنة لإجراء البحث وإعداد الرسالة ولا يجوز أن يبقى الطالب مقيدا لهذه الدرجة أكثر من أربع سنوات ولمجلس الكلية مدّ المدة لفترة أخرى لا تتجاوز عامين آخرين وذلك بناء على طلب المشرف أو المشرفين وموافقة مجلس القسم ولجنة الدراسات العليا بالكلية على ذلك بحيث لا تتجاوز مدة الدراسة ٦ سنوات .

\* يشترط في الطالب لنيل درجة الماجستير في العلوم الطبية البيطرية :

أ. أن يتابع لمدة السنة الدراسية التمهيديّة التي يقرها مجلس الكلية بناء على اقتراح مجالس الأقسام المختصة على أن تشمل هذه الدراسة :

- ١- مادة التخصص بمعدل ٣ ساعات نظري ، ٤ ساعة عملي أسبوعيا
- ٢- مقرر طرق بحث بمعدل ١ ساعة نظري + ٣ ساعة عملي أسبوعيا
- ٣- عدد ٣:٥ مقررات من مقررات الدراسات العليا المبينة في المادة ( ٢٩ ) والتي تستدعيها طبيعة البحث من المواد المساعدة وذلك في حدود ١٠-١٢ ساعة نظرية وعملية أسبوعيا

ب- أن يؤدي بنجاح الامتحان التحريري والعملي والشفوي في المقررات الدراسية ويعقد الامتحان مرتين في العام ويكون امتحان الطالب في جميع المقررات في كل مرة يتقدم إليه ويستثنى من ذلك الطالب الراسب في مقرر الإحصاء الحيوي فيكون إعادة امتحانه دون المقررات التي سبق نجاحه فيها ، وتكون فرص التقدم للامتحان ضعف عدد مرات الامتحان السنوي ( أي أربع مرات ) ويكون للطالب الراسب في الإحصاء فقط فرصة خامسة وأخيرة ، ولمجلس الكلية بناء على اقتراح الأقسام المختصة حرمان الطالب من دخول الامتحان إذا قلت نسبة حضوره عن ٧٥% وفي حالة حرمانه يعيد جميع المقررات دراسة وامتحان.

ج - أن يقدم الطالب بنتائج بحوثه رسالة تقبلها لجنة الحكم على أن تتم مناقشة الطالب في

رسالته علانية وان يكون مستوفيا الشروط الآتية :

١- اجتياز جميع امتحانات المقررات الدراسية التكميلية .

٢- قبول الحلقة الدراسية التي يقدمها \_\_\_\_\_ .

٣- الالتزام بنشر بحث بمجلة الكليه ما لم يتم النشر بدورية عالمية لها معامل

تأثيرالجامعة من رسالته ويقدم منشورا أو مقبولا للنشر بتاريخ يسبق الموافقة

علي تشكيل لجنة الحكم والمناقشة.

د- يبين في شهادة درجة الماجستير في العلوم الطبية البيطرية مادة التخصص وعنوان

الرسالة.

## ثانيا : درجة الدكتوراه

يشترط في القيد لدرجة دكتوراه الفلسفة في العلوم الطبية البيطرية :

- أن يكون حاصلًا على درجة الماجستير في العلوم الطبية البيطرية في مادة التخصص التي يرغب القيد فيها من إحدى الجامعات المصرية أو على درجة معادلة لها من معهد علمي آخر معترف به من الجامعة.

- مدة القيد للحصول على درجة دكتور الفلسفة في العلوم الطبية البيطرية ثلاث سنوات ميلادية على الأقل من تاريخ موافقة مجلس الكلية ولا يجوز أن يبقى الطالب مقيد لهذه الدرجة أكثر من خمس سنوات إلا إذا رأى مجلس الكلية الإبقاء على التسجيل لمدة أخرى بحيث لا تتجاوز ثلاث سنوات يحددها بناء على تقرير المشرف بعد اخذ رأى مجلس القسم المختص مع مراعاة أحكام اللائحة التنفيذية لقانون تنظيم الجامعات بحيث لا تتجاوز الدراسة الكلية ٨ سنوات.

يشترط في الطالب لنيل درجة دكتوراه الفلسفة في العلوم الطبية البيطرية :

أ- أن يتابع لمدة سنة ميلادية كاملة الدراسة التكميلية التي تقرها لجنة الدراسات العليا ومجلس الكلية بناء على اقتراح مجالس الأقسام المختصة على أن تشمل هذه الدراسة عدد من ٣:٥ مقررات مساعدة من مقررات الدراسات العليا المبينة ( مقررات لم يسبق أن درسها الطالب بالماجستير) على أن تكون جميعها بحد أقصى ١٠ : ١٢ ساعة نظرية وعملية أسبوعيا ولا يحق للطالب التقدم لأول امتحان إلا بعد استيفاء نسبة الحضور المقرر لكل مقرر دراسي على حدة .

ب- أن يؤدي الطالب بنجاح الامتحان التحريري والشفوي والعملية في مقررات الدراسة التكميلية المكلف بها قبل تقديمه الرسالة ويقدر نجاح الطالب فيها بأحد التقديرات ، ويعقد الامتحان مرتين في العام ويكون امتحانه في المقررات التي رسب فيها في المواعيد التي يحددها مجلس الدراسات العليا والبحوث بناء على اقتراح مجلس الكلية ، وتكون فرصة التقدم للامتحان ضعف عدد مرات الامتحان السنوي ( أربع مرات )

ويكون للطالب الراسب في الإحصاء فقط فرصة خامسة وأخيرة ويحرم الطالب من دخول امتحان أي مقرر إذا كانت نسبة حضوره تقل عن ٧٥% وفي حالة امتحانه يعيد المقررات التي حرم منها دراسة وامتحاناً ولا يستلزم رسوب الطالب أو حرمانه في مقرر أو أكثر إعادة امتحانه في جميع المقررات الدراسية.

ج - أن يقوم الطالب ببحوث مبتكرة في الموضوع الذي تم تسجيله فيه لمدة ثلاث سنوات على الأقل من تاريخ موافقة مجلس الكلية على تسجيله ولمجلس الكلية بناء على طلب المشرف أن يرخص للطالب القيام ببعض التجارب العملية في معهد علمي آخر معترف به من الجامعة.

د- أن يقوم الطالب بتقديم حلقة دراسية بعد مضي سنة ميلادية على الأقل من التسجيل حول أبحاث رسالته ومجال مادة تخصصه يقرر قبولها لجنة من جميع الأساتذة والأساتذة المساعدين للمادة بالقسم.

هـ - أن يقدم الطالب بنتائج بحوثه رسالة تقبلها لجنة الحكم على أن تتم مناقشة الطالب في رسالته علانية وان يكون مستوفيا الشروط الآتية :

٣- اجتياز جميع امتحانات المقررات الدراسية التكميلية.

٤- قبول الحلقة الدراسية التي يقدمها.

٣- نشر بحث دولي في مجلة مفهوسة Web of Science – وبحث بمجلة

الكلية او Review Article مالم يتم نشر الباحثين بمجلة عالمية Web of

Science لها معامل تأثير الجامعة من رسالته ويقدم منشورا أو مقبولا للنشر

بتاريخ يسبق الموافقة علي تشكيل لجنة الحكم والمناقشة .

ذ - يبين في شهادة دكتوراه الفلسفة في العلوم الطبية البيطرية مادة لتخصص وعنوان الرسالة.

## أحكام

### مشتركة لدرجتى الماجستير والدكتوراه

- ❖ تقدم طلبات القيد خلال شهري مارس وسبتمبر من كل عام .
- ❖ يبدأ الطالب بالتقدم عن طريق نظام ابن الهيثم الدراسات العليا بتحديد نوع الدراسة المتقدم لها (دبلوم - ماجستير - دكتوراه) وفقا للمواعيد المحددة لكل كلية والمستندات المطلوبة مع كل إجراء : للتسجيل <http://pgs.mans.edu.eg> Online:
- بعد مراجعة مستندات الطالب يتم أخذ موافقة كلا من مجلس القسم المختص و لجنه الدراسات و مجلس الكلية يتم ارسالها للإدارة العامة للدراسات العليا للاعتماد من مجلس الدراسات أو من السيد أ.د/ نائب رئيس الجامعة للدراسات العليا
- ❖ يتقدم الطالب بطلب القيد لعميد الكلية الذي يحيله إلى مجلس القسم المختص لتحديد موضوع البحث وبرنامج الدراسة ثم يعرض الأمر بعد استيفاء جميع الأوراق على لجنة الدراسات العليا و مجلس الكلية لإقراره .
- ❖ عند التسجيل لدرجتى الماجستير والدكتوراه :
- \*افادة لجنة الاخلاقيات للكليات التطبيقية.
- \*افادة التشابه من المكتبة المركزية لجميع الكليات
- \*الخطة الزمنية للرسالة موقع عليها من المشرفين لجميع الكليات كما يلى :

الوقت	عناصر إجراءات البحث
	ا- جمع المادة العلمية
	ب- خطوات إجراء البحث
	ج- استخلاص النتائج
	د- الكتابة

- ❖ يحدد عنوان الرسالة قبل تقديمها بشهرين على الأقل ويجوز للجنة الحكم والمناقشة إجراء تعديل على عنوان الرسالة دون الإخلال بموضوع البحث .

❖ قبل اعتماد التشكيل افادة نشر البحث فى مجلة علمية وفقا للائحة الجديدة لجميع الكليات ، افادة الانتحال الادبى ، افادة ابراءة الاختراع لكليات العلوم التطبيقية ، الحصول على دورتين من مركز التطوير على ان تكون اخلاقيات البحث العلمى احدهم للطلاب من الخارج ، شهادة TOEFL من هيئة الامديست او IELTS او DELF من مركز اللغة للكليات التطبيقية كما يلى :

\*الرسالة باللغة الانجليزية TOEFL (٤٣٣ ماجستير، ٤٦٠ دكتوراه) و IELTS (٥ ماجستير ، ٥,٥ دكتوراه)

❖ اعتبار شهادة اساسيات التحول الرقمى FDTC متطلب منح اى شهادة من الدراسات العليا بالجامعات المصرية ، وكذلك ضمن دورات الترقى للسادة اعضاء هيئة التدريس ( طبقا لقرارات المجلس الصادر بتاريخ ٢٠١٩/٧/١٨ ، ٢٠١٩/٨/٢٤ فى هذا الشأن )

❖ يحدد عنوان الرسالة قبل تقديمها بشهرين على الأقل ويجوز للجنة الحكم والمناقشة إجراء تعديل على عنوان الرسالة دون الإخلال بموضوع البحث .

تعديل عنوان الرسالة يكون ذلك لتدقيق العنوان أو تغيير الموضوع يتم العرض على المجالس المختصة بالكلية

❖ تعديل لجنة الإشراف : التعديل يكون إما بالحذف أو الإضافة ويراعى الحالات التالية:  
- تعديل صفة المشرف من رئيسي إلى مشرف مشارك أو العكس و ذلك للإعتذار أو حاجة البحث، لإضافة مشرف و يتم التعديل بموافقة مجلس القسم العلمى و لجنة الدراسات بالكلية و مجلس الكلية ويجب مراعاة التخصص الدقيق عند تعيين المشرف الرئيسي و الحد الأقصى لعدد الرسائل لكل مشرف.

- يلاحظ أنه في حالة الإعارة مرور ٥٠% على الأقل من المدة الزمنية للرسالة و ٥٠% على الأقل انجاز في الرسالة مع تعديل الصفة لمشرف مشارك أما أقل من هذه النسبة يعتذر.

- أما في حالة الندب الداخلي يستمر على جميع الرسائل بذات الصفة أما الإشراف الجديد يكون بصفة سيادته مشرف مشارك.

- ❖ مد التسجيل يتم ذلك بعد إنتهاء المدة القانونية للقيد أو التسجيل
- ❖ وقف القيد و التسجيل : يكون إجباريا للهيئة المعاونه في حالة الحصول على اجازة و للطلاب من الخارج وفقا للظروف و ذلك بعد موافقة المجالس المختصة بالكلية و يترتب على الوقف عدم أحقية الطالب في إجراء أية أبحاث متعلقة بالرسالة و يتم استئزال فترة الوقف من المدة القانونية للإنتهاء من الرسالة. على أن يكون وقف القيد مصحوبا بشرح وافي للسبب الذي يستند اليه الطلب مرفقا به الأوراق الرسمية التي تثبت جديته ولا يعتد بأية أوراق أو مستندات صادرة عن جهات غير رسمية ولا تحسب مدة الإيقاف ضمن المدة المنصوص عليها سابقا .
- ❖ تشكيل لجنة المناقشة والحكم :إذا تم الإنتهاء من الرسالة و أصبحت صالحة للمناقشة يتقدم المشرف (المشرفون ) بتقرير صلاحية للمجالس المختصة وبعده موافقة مجلس الكلية ترفع للإعتماد من نائب رئيس الجامعة للدراسات العليا
- ❖ تجديد تشكيل لجنة المناقشة و الحكم: يتم بعد مرور شهرين في الماجستير و ثلاثة اشهر في الدكتوراة من تاريخ إعتماد أ.د/ نائب رئيس الجامعة للدراسات العليا ولم تتم المناقشة حيث يتقدم المشرف الرئيسي بطلب للسيد أ.د/ عميد الكلية ويرفع للسيد أ.د/ نائب رئيس الجامعة للدراسات العليا بعد سحب مذكرة من نظام ابن الهيثم موضح بها المبررات
- ❖ تعديل لجنة المناقشة و الحكم : عند تعديل لجنة المناقشة والحكم يجب توضيح مبررات تعديل التشكيل مصحوبا بموافقة المجالس المختصة بالكلية ويتم إعتماد تعديل تشكيل لجنة المناقشة والحكم من نائب رئيس الجامعة للدراسات العليا والبحوث و يجب أن يرفق اعتذار عضو لجنة المناقشة والحكم الذي تم تغييره.
- ❖ منح الدرجة : بعد مناقشة الرسالة و اجراء التعديلات المطلوبة والنجاح في الإمتحانات في بعض الكليات يتم منح الدرجة معلنة و إكمال متطلبات رسالة الماجستير أو الدكتوراه ويتم تقديم المستندات



❖ يسقط قيد الطالب في إحدى الحالات الآتية :

- ◀ إذا كان تقرير المشرف عنة غير مرضى خلال فترة القيد .
- ◀ إذا انقضت المدة المقررة ولم يقدم رسالته .
- ◀ إذا رفضت لجنة الحكم والمناقشة الرسالة مرتين متتاليتين .

ثالثا : دبلومات الدراسات العليا

يشترط في قيد الطالب لنيل أي من دبلومات الدراسات العليا المشار إليها سابقا:

- أن يكون حاصلًا على درجة البكالوريوس في العلوم الطبية البيطرية من إحدى الجامعات المصرية ، أو على درجة معادلة لها من معهد علمي آخر معترف به من الجامعة.
- أن يكون منتظما في الدراسة طبقا للجدول الدراسية التي تعدها الكلية .
- 

القيد و الدراسة والامتحانات:

⊕ تقدم طلبات القيد للحصول على أحد الدبلومات خلال شهر سبتمبر من كل عام يبدأ الطالب بالتقدم عن طريق نظام ابن الهيثم الدراسات العليا بتحديد نوع الدراسة المتقدم لها (دبلوم - ماجستير - دكتوراه) وفقا للمواعيد المحددة لكل كلية والمستندات المطلوبة

مع كل إجراء: للتسجيل <http://pgs.mans.edu.eg> Online:

بعد مراجعة مستندات الطالب يتم أخذ موافقة كلا من مجلس القسم المختص و لجنة الدراسات و مجلس الكلية يتم ارسالها للإدارة العامة للدراسات العليا للاعتماد من مجلس الدراسات أو من السيد أ.د/ نائب رئيس الجامعة للدراسات العليا.

⊕ مدة الدراسة لنيل أي من دبلومات الدراسات العليا سنة كاملة ولا يجوز أن يبقى الطالب مقيد بالدبلوم أكثر من سنتين .

- ⊖ تعقد امتحانات دبلومات الدراسات العليا مرتين في العام ويكون امتحان الطالب تحريراً وعملياً وشفوياً في جميع المقررات الدراسية في كل مرة يتقدم إليها وتكون فرص التقدم للامتحان ضعف عدد مرات الامتحان السنوي أي أربع مرات .
- ⊖ لمجلس الكلية بناء على طلب مجالس الأقسام المختصة أن يحرم الطالب من التقدم للامتحان إذا كانت نسبة حضوره تقل عن ٧٥% - وفي حالة حرمانه يعيد المقررات التي حرم منها دراسة وامتحاناً .

## رابعاً : الطلاب الوافدين

### تنظيم قواعد وإجراءات تنسيق قبول الطلاب الوافدين:

اولاً : القبول

بالنسبة للطلاب الملتحقين الجدد والطلاب الذين سبق على قبولهم اكثر من عامين

- يتقدم الطالب خلال منصة ادرس فى مصر <https://admission.study-in-egypt.gov.eg>

لاستكمال البيانات الخاصة به ،ويقوم بتحميل صورة جواز السفر مع مراعاة تدوين الاسم كاملاً بحيث يكون مطابقاً لجواز السفر وبقية المستندات المطلوبة .

- التقدم من خلال منصة ادرس فى مصر اعتباراً من ٢٠/٥/٢٠٢١م لدرجات الدبلوم والماجستير

والدكتوراه يقوم الطالب بسداد ٢٠٠٠ جنية مصرى فقط لاغير مقابل خدمة التقديم من كل درجة

علمية لا يتم قبول اى طالب بالجامعات دون التقديم من خلال منصة ادرس فى مصر .

- يتقدم الطالب بعد الترشيح بأصول المستندات والوثائق كاملة الى الادارة المركزية لقبول الطلاب

الوافدين مباشرة خلال المواعيد المشار اليها او ارسالها بالبريد السريع على عنوان الادارة المركزية

لشئون الطلاب الوافدين ٧ش د. ابراهيم ابوالنجا حى السفارات – مدينة نصر- القاهرة .

- وبناء على ذلك تتلقى الجامعات من الادارة ملف الطالب عبر البريد السريع على ان يشمل الملف على

المستندات التالية :

- اصل اخر مؤهل دراسى
- اصل شهادة معادلة لآخر مؤهل دراسى من المجلس الاعلى للجامعات معتمدة ( فى حالة حصوله على المؤهل من خارج مصر )
- اصل ايصال السداد لخدمة التقديم عبر الموقع الالكترونى فى حالة الدفع اليدوى .
- صورة جواز السفر
- اصل خطاب من السفارة فى حالة ترشيح الطالب على منحة او وجود جهة تمويل الدراسة .
- ثانيا : التحويل ( نقل القيد ):
- ا - الطالب سبق قبوله اكثر من عامين :

- يجوز تحويل الطالب الوافد السابق قبوله فى العام ٢٠٢٠/٢٠٢١ من كلية اخرى بشرط موافقة الكلية المحول اليها
- يجوز تحويل الطالب الوافد الذى مضى على قبوله اكثر من عامين من كلية الى اخرى بشرط موافقة الكلية المحول اليها على ان يكون مستمر بالدراسة ويكون التحويل عن طرسق الادارة بالضوابط الاتية للحالتين :
- ان يكون التحويل مرة واحدة خلال مدة الدراسة ( لدرجة العلمية الواحدة )
- يتقدم الطالب بطلب الرغبة فى التحويل لرئيس الادارة المركزية لشئون الطلاب الوافدين
- احضار خطاب يفيد سحب ملفه من الجامعة او الكلية المحول منها
- احضار خطاب من الكلية او الجامعة المحول اليها موضح فيها موقف القبول المبدئى للطالب
- سداد ١٥٠٠ جنية مصرى فقط لاجير قيمة خدمة التحويل فيما عدا طلاب المنح
- ب - الطالب الذى سبق ان تم قبوله عبر الموقع الالكترونى :

- على الطالب ان يتقدم بطلبه الكترونيا من خلال حسابه ويقوم بسداد رسم الخدمة مسبقا قبل الموافقة على التحويل ولا يجوز استرداد المبالغ فى حالة رفض الطلب .
- ثالثا : تأجيل قيد الطالب

- يجوز تأجيل قيد الطالب الوافد بالدراسات العليا العام التالى للترشيح مرتين عامين دراسيين متتاليين او متفرقتين (طبقا للائحة التنفيذية لقانون تنظيم الجامعات ) بعد استيفاء موافقة الكلية

ويتقدم بطلب الى رئيس الادارة المركزية لشئون الطلاب الوافدين بطلب فيه تأجيل قيده ويتم عن طريق الادارة .

#### المستندات المطلوبة :

- احضار خطاب من الجامعة او الكلية يفيد الموافقة على التأجيل
- يتقدم الطالب بطلب تأجيل القيد لرئيس الادارة المركزية لشئون الطلاب الوافدين
- سداد ١٥٠٠ جنية مصرى فقط لاغير قيمة تأجيل القيد فيما عدا طلاب المنح

#### رابعاً : اعادة الترشيح

١- يجوز اعادة ترشيح الطالب الوافد السابق قبوله فى العامين الماضيين (٢٠١٩/٢٠٢٠-٢٠٢٠/٢٠٢١) ولم يستكمل اجراءات قيده بالدراسة فى نفس الكلية و الجامعة السابق قبوله بها ويتقدم الطالب بطلب لرئيس الادارة المركزية لشئون الطلاب مع بيان حالة دراسية ويتم قبوله عن طريق الادارة

#### المستندات المطلوبة :

- احضار خطاب من الجامعة او الكلية يفيد ان الطالب لم يستكمل اجراءات القيد
- يتقدم الطالب بطلب لاعادة الترشيح لرئيس الادارة المركزية لشئون الطلاب الوافدين
- سداد ١٥٠٠ جنية مصرى فقط لاغير قيمة تأجيل القيد فيما عدا طلاب المنح

#### خامساً : الدبلوم الثانى

- الطلاب الحاصلين على دبلوم الدراسات العليا من الجامعات المصرية سنة واحدة ويرغبون فى الالتحاق للدراسة فى العام التالى لحصولهم على الدبلوم الاول يستكمل الدراسة بنفس الموافقة (الدبومتين بموافقة واحدة ) بشرط ان يكون الطالب مستمر بالدراسة فى نفس الجامعة ( ينطبق هذا البند على الطلاب الوافدين الملتحقين بالجامعات قبل العام الحالى ٢٠٢١/٢٠٢٢ )

اما ان رغب الطالب فى دراسة الدبلوم التالى فى جامعه اخرى يعتبر ذلك تحويلا وينطبق عليه شروط التحويل المذكورة اعلاه .

سادسا : تعديل الدرجة

- يجوز تعديل الدرجة العلمية طبقا لموافقة الكلية بناءا على مبررات علمية تقدمها جامعهه ويتم ذلك عن طريق الادارة على لن ترسل الكلية خطاب يفيد ذلك .

سابعا : قواعد عامة للجامعات لتيسير الدراسة على الطلاب الوافدين بمرحلة الدراسات العليا

- السماح للطلاب الوافدين بدخول المحاضرات و الامتحانات لحين وصول موافقة الامن .
- تطبيق نظام الفصل الدراسي فى سداد المصروفات الدراسية للدارسين الوافدين من مختلف الجنسيات للدراسات العليا بالجامعات المصرية وكذا تطبيق ذلك على الطلاب الوافدين الدارسين والذين انهوا دراستهم خلال الفصل الدراسي الاول من العام الدراسي ومنحوا الدرجات العلمية (دبلوم- ماجستير – دكتوراه ) وبذلك يتم محاسبتهم على المصاريف الدراسية عن النصف الاول فقط ولايتم تحميلهم بكامل المصاريف الدراسية عن العام الجامعى كاملا (طبقا لقرار المجلس الاعلى للجامعات )
- تلتزم الجامعات بموافاة الادارة باوراق الطلاب الوافدين الذين تم التحاقهم بالجامعه قبل العام الحالى ٢٠٢٢/٢٠٢١ دون التسجيل على الموقع الالكتروني الرسمى للتقدم بالوزارة ودون استطلاع الراى من قبل الادارة حتى يتسنى اتخاذ الاجراءات اللازمة لتقنين وضع الطلاب وقبولهم على الا يتم قبول اى من الطلاب دون الالتزام ببند رقم (٥)من قواعد القبول بدءا من العام الجامعى ٢٠٢٢/٢٠٢١ .
- تقوم الجامعات بمخاطبة الادارة عن اى طلاب يتم استقدامهم على حساب برامج او اتفاقيات حوض النيل او مشاريع الاتحاد الاوروبى او منحة اجنبية من خلال المشاريع المشتركة او كورسات تدريبيه فى مراكز اللغة العربية بالجامعات او اى تدريبات قصيرة المدة على ان ترسل جامعهه للادارة صورة من الاتفاقية المبرمة او خطابات التبادل مع الجامعات الاجنبية وخلاف ذلك بالاضافة الى جميع اوراق الطلاب الدراسية واثبات التقديم كما هو متبع فى القبول بالجامعة.
- تمت موافقة السيد الاستاذ الدكتور الوزير على الغاء شرط احضار خطاب الترشيح من السفارة لدراسة الطلاب الوافدين على نفقتهم الخاصة بمرحلة الدراسات العليا بالجامعات المصرية .

- تلتزم الجامعات وفقا لقرار المجلس الاعلى للجامعات بجلسته رقم ٣٥ بتاريخ ١٩/١/٢٠١٩م بفتح قنوات خاصة لتسجيل الطلاب الوافدين بسيمنارات الاقسام وتسجيل الخطط والتشكيل والمناقشة بمجالس الاقسام العلمية وكذلك إجراءات القبول بإدارة الدراسات العليا بالكليات والجامعات .
- سداد الطالب قيمة الرسوم الدراسية لكل دبلومة على حده وفى حالة استكمال الطالب للتسجيل لدرجة الماجستير تحسب الرسوم المسددة لآخر دبلومة جزء من الرسوم المقررى لدرجة الماجستير (طبقا لقرار المجلس الاعلى للجامعات) .
- عدم قبول الطلاب الوافدين على منح بالجامعات المصرية الا من خلال الادارة المركزية لشئون الطلاب الوافدين بوزارة التعليم العالى بعد العرض على السيد الاستاذ الدكتور وزير التعليم العالى حيث انها الجهة المنوطة بذلك (طبقا لقرار المجلس الاعلى للجامعات) .
- قبول الطلاب الوافدين بالجامعات المصرية لمرحلة الدراسات العليا لحين ورود الموافقة الامنية بعد شهر من قبولهم (طبقا لقرار المجلس الاعلى للجامعات) .
- السماح للطلاب الوافدين بسداد الرسوم الدراسية بعد شهر من تاريخ التحاقهم بالجامعات المصرية ولا تقوم الجامعة برد هذه المصروفات اذا لم ترد الموافقة الامنية (طبقا لقرار المجلس الاعلى للجامعات) .
- يتم حجب نتيجة من لم ترد بشأنة الموافقة الامنية (طبقا لقرار المجلس الاعلى للجامعات) .
- يقوم الطالب بالتوقيع على اقرار يفيد بان الجامعة ليس لديها اى مسؤولية بقبوله بشكل نهائى الا بعد ورود الموافقة الامنية (طبقا لقرار المجلس الاعلى للجامعات) .
- لا يتم اعتماد تشكيل لجنة الحكم على الرسالة من قبل الكلية وادارة الجامعة الا بعد قيام الطالب بسداد جميع المصروفات الدراسية حتى اخر فصل دراسى مستحق الدفع عليه (طبقا لقرار المجلس الاعلى للجامعات) .
- فى حالة سداد الرسوم والمصروفات واعتماد تشكيل لجنة الحكم من مجلس الكلية وادارة الجامعة لا يحمل الطالب باى مصروفات اضافية اذا اجتاز مناقشة الرسالة بنجاح وتم اعتماد مجلسى القسم والكلية لتقارير الحكم خلال ٦ اشهر من تاريخ اعتماد ادارة الجامعة للجنة الحكم ، وفى حالة تجاوز مدة الستة اشهر المشار اليها وتم تشكيل لجنة جديدة يلزم الطالب بدفع

- الرسوم والمصروفات عن الفصول الدراسية التي تبدأ من اعتماد تشكيل اول لجنة حكم على الرسالة (طبقا لقرار المجلس الاعلى للجامعات) .
- عدم تحصيل اى رسوم اضافية بخلاف ما تم فرضه على الطلاب الوافدين من مصروفات شاملة لكافة الخدمات التعليمية اللازمة للدراسة (طبقا لقرار المجلس الاعلى للجامعات).
  - مراعاة عدم تحمل الطالب الوافد اى مصروفات اضافية فى حالة تأخير موعد المناقشة لاسباب ترجع لكلية والجامعة بغض النظر عن التأخير فى سداد المصروفات (طبقا لقرار المجلس الاعلى للجامعات).
  - فى حالة حصول الطلاب الوافدين على منح دراسية لا يتم تحميل اى رسوم او مصروفات من الطلاب الوافدين (طبقا لقرار المجلس الاعلى للجامعات).

## آلية تلقي الشكاوى والتظلمات

### لطلاب الدراسات العليا

\*\*\*\*\*

- ١- يتقدم طالب الدراسات العليا بطلب التظلم أو الشكوى للسيد ا.د/ عميد الكلية .
- ٢- يقوم السيد ا.د/ عميد الكلية بتوجيه التظلم أو الشكوى للسيد ا.د/ وكيل الكلية للدراسات العليا والبحوث والعلاقات الثقافية للدراسة والإفادة .
- ٣- يقوم السيد ا.د/ وكيل الكلية للدراسات العليا والبحوث والعلاقات الثقافية بتوجيه التظلم أو الشكوى الى الجهة المعنية داخل الكلية ( كمنترول – إدارة الدراسات العليا – شئون خريجين - ... الخ ) .
- ٤- يتلقى السيد ا.د/ وكيل الكلية للدراسات العليا والبحوث والعلاقات الثقافية الإفادة والرد من الجهة المعنية بإعداد دراسة أسباب الشكوى أو التظلم وإبداء الرأي .
- ٥- يقوم السيد ا.د/ وكيل الكلية للدراسات العليا والبحوث والعلاقات الثقافية بالوقوف على أسباب الشكوى أو التظلم والعمل على حلها بما يتفق مع النظم واللوائح المنظمة لشئون الدراسات العليا بالكلية و الجامعة وقانون تنظيم الجامعات .
- ٦- يقوم السيد ا.د/ وكيل الكلية للدراسات العليا والبحوث والعلاقات الثقافية بإعداد مذكرة تفصيلية للعرض على السيد ا.د/ عميد الكلية موضحاً فيها أسباب الشكوى أو التظلم والطرق التي اتخذت لإزالة أسباب الشكوى أو التظلم .
- ٧- يقوم السيد ا.د/ عميد الكلية — بالتصديق على إزالة أسباب الشكوى أو التظلم بالتفويض أو العرض على مجلس الكلية مع اتخاذ الإجراءات القانونية ( إذا لزم الأمر ) .
- ٨- تتخذ هذه الإجراءات ويبلغ الطالب بالنتيجة خلال ٧٢ ساعة على الأكثر من تاريخ التقدم بالتظلم أو الشكوى.



## نظام إعداد وتقديم رسائل الماجستير والدكتوراه بجامعة المنصورة

### أولاً : شروط الإعداد والتقديم

- ◀ يراعى في إعداد وتقديم رسائل الماجستير والدكتوراه بكليات جامعة المنصورة القواعد الواردة في هذه اللائحة.
- ◀ يكون طالب الدراسات العليا هو المسئول عن التقيد بقواعد إعداد وتقديم الرسالة الواردة بهذه اللائحة طبقاً لتوجيهات المشرف الرئيسي .
- ◀ يلتزم طالب الدراسات العليا عند تشكيل لجنة الحكم والمناقشة على الرسالة بتقديم عدد من نسخ الرسائل على النحو التالي :

١- نسخه للدراسات العليا بالجامعة مجلده تجليداً مبدئياً معتمده من رئيس القسم ووكيل الكلية لدراسات العليا والبحوث وعميد الكلية مرفقاً بمذكرة تشكيل لجنة الحكم والمناقشة .

٢- عدد من النسخ بعدد السادة أعضاء لجنة الحكم والمناقشة وبعد انتهاء المناقشة ومنح الدرجة العلمية يقدم الطالب النسخ المنقحة مجلده طبقاً لقرار مجلس الجامعة على النحو التالي :

١ - نسخة للإيداع بمكتبة الرسائل العلمية بالكلية + مستخلص باللغة العربية وآخر

باللغة الانجليزية

ب- ترفع نسخه من الرسالة على رابط المكتبة المركزية بالجامعة المنصورة :

(<https://sites.google.com/view/mansouradlu/internalstudent>)

## ثانيا : طباعة الرسالة

- يجب أن تكتب الرسالة بالحاسب الآلي على طابعه ليزر بحروف كبيره على الوجهين بالخط النسخ ( بنط ١٤ ) أما بالنسبة للغة الانجليزية فتكتب (بنط ١٢ ) خط Times ويترك هامش ٢,٥ سم من كل جانب ، ٥ سم من أعلى ومن أسفل وترقم الصفحات في وسط الصفحة من أسفل ولا يجوز أن يتم تعديل اي بيان من البيانات الواردة بها سواء بالكشط أو بالكتابة باليد ويعتبر الباحث مسئولاً مسئوليه كامله عن أية أخطاء مطبعية أو لغويه في الرسالة المقدمه .
  - يجب أن تطبع الرسالة على ورق ابيض ناصع ٨٠ جرام بحجم الكوارتر مقاس ( ٢٨/٢٢ سم ) .
-

## ثالثا : شكل الرسالة

- يجب أن يكون تجليد الرسالة تجليد بكعب جلد بني غامق وجسم الغلاف مشمع بني غامق لرسائل الدكتوراه وبكعب جلد اخضر غامق وجسم الغلاف مشمع اخضر غامق لرسائل الماجستير ويجوز لكل كلية إعداد غلاف ورق مصقول من البنداا.....وت تكتب عليه بيانات صفحة العنوان ويغلف فوق التجليد ويحدد لكل كلية لون ورق مستقل كلما أمكن ذلك .

- يكتب باللون الذهبي على كعب الرسالة الجلد البيانات الاتيه :

● جامعة المنصورة

كلية : .....

قسم : .....

● رسالة ( ماجستير – دكتوراه )

اسم الباحث : .....

السنة الميلادية : .....

- يكتب على صفحة عنوان الرسالة البيانات التالية من أعلى إلى أسفل بالترتيب التالي :

● شعار الجامعة

اسم الكلية : .....

عنوان الرسالة : .....

بحث مقدم من الطالب : .....

● تحت إشراف {لجنة الإشراف ( المشرف الرئيسي ثم أعضاء اللجنة مرتبه طبقا للأقدمية }.

للحصول على درجة : .....

العام الجامعي : .....

• وجه باللغة العربية و أخرى باللغة الإنجليزية .

- ١- تخصص صفحة للمشرفين ومساعدتهم وفقاً لنموذج رقم (١)
- ٢- تخصص صفحة لأعضاء لجنة الحكم والمناقشة وفقاً لنموذج رقم (٢)
- ٣- تعد قائمة للمحتويات ويبين فيها فصول الرسالة وموضوعاتها وأرقام الصفحات المقابلة لها ، كما تعد قائمه للأشكال وقائمه للجداول عند الاقتضاء يبين في الأولى رقم الشكل والصفحة المقابلة له ، وفي الثانية رقم الجدول والصفحة المقابلة .
- ٤- تعد صفحة للتمهيد والشكر تلي صفحة لنموذج (١) .
- ٥- ترتب المصادر و المراجع العلمية في قائمه ترتيباً أبجدياً بحسب عنوان الكتاب أو اسم المؤلف وفي حالة البحوث المرجعية فيمكن ان ترتب ترتيباً أبجدياً أو ترقيم ترتيباً مسلسلاً من بدايتها حتى نهايتها ويكتب في البحوث المرجعية عنوان البحث .
- ٦- يجب ان تتضمن الرسالة ملخصاً يتضمن أهم النتائج التي توصل إليها الباحث والتوصيات التي يقترحها على ان يكون ذلك باللغة العربية و باللغة الإنجليزية طبقاً للوائح الداخلية للكليات .
- ٧- يسرى هذا النظام على كافة رسائل طلاب الدراسات العليا والتي تقدم المناقشة والحكم إعتباراً من ٢٠٠٣/١٠/١ .

**\*\* نموذج رقم (١) :**

صفحة السادة المشرفين ومساعدتهم

عنوان الرسالة : .....

اسم الباحث : .....

إشراف : .....

م	الاسم	الوظيفة	التوقيع
١			
٢			
٣			
٤			

عميد الكلية

وكيل الكلية للدراسات العليا

رئيس القسم

.....

.....

**\*\* نموذج رقم (٢) :**

**صفحة السادة أعضاء لجنة الحكم والمناقشة**

عنوان الرسالة : .....

اسم الباحث : .....

إشراف : .....

الوظيفة	الاسم	م
		١
		٢
		٣
		٤

**لجنة الحكم و المناقشة :**

الوظيفة	الاسم	م
		١
		٢
		٣
		٤

عميد الكلية

وكيل الكلية للدراسات العليا

رئيس القسم

.....

.....

.....

زمن الامتحان ، وتقديرات النجاح للمقررات التي يتم تدريسها  
لدرجتي الماجستير والدكتوراه ، ودبلومات الدراسات العليا

( أ ) زمن الامتحان

- يقدر زمن الامتحان التحريري النهائي بثلاث ساعات لكل مقرر تكون ساعاته الدراسية النظرية والعملية الأسبوعية ثلاث ساعات فأكثر وساعتين لأقل من ذلك .

( ب ) توزيع الدرجات و تقديرات النجاح

١- تقدر الدرجة العظمى بمائة درجة لكل مقرر تكون ساعاته الدراسية النظرية والعملية الأسبوعية ثلاث ساعات فأكثر وخمسون درجة لأقل من ذلك، وتوزع هذه الدرجات بمعدل ٥٠% للامتحان التحريري النهائي ، ٥٠% للاختبارات العملية والشفوية

٢- يقدر نجاح الطالب في كل مقرر بأحد التقديرات الآتية :

التقدير	النسبة
ممتاز	٩٠% فأكثر من مجموع الدرجات
جيد جدا	٨٠% فأكثر من مجموع الدرجات
جيد	٧٠% فأكثر من مجموع الدرجات
مقبول	٦٠% فأكثر من مجموع الدرجات

٨- ويكون رسوب الطالب بأحد التقديرين الآتيين :

ضعيف// من ٤٥% إلى اقل من ٦٠% من مجموع الدرجات.

ضعيف جدا لأقل من ٤٥% من مجموع الدرجات.

## الرسوم الدراسية

### أولا : الطلاب المصريين

أ- الدكتوراه ( ٤٤٢٩ ) تشمل مقابل التقدم للدراسات العليا .

ب - الماجستير ( ٣٨٢٩ ) تشمل مقابل التقدم للدراسات العليا .

ج - الدبلومات ( ٣١٣٠ ) تشمل مقابل التقدم للدراسات العليا .

\* وتسد الرسوم السابق الإشارة إليها سنويا .

### ثانيا : الطلاب الوافدين

مصرفات المطلوب سدادها ( الدكتوراه ، ماجستير ، دبلوم )

( ١٥٠٠ ) دولار رسم قيد لأول مرة + ( ٥٠٠٠ ) دولار مصرفات سنوية .



## روابط هامة :

للتسجيل فى مراحل الدراسات العليا ( دكتوراة – ماجستير – دبلوم ) :

Online: <http://pgs.mans.edu.eg>

للتسجيل للطلاب الوافدين موقع ادرس فى مصر :

<https://admission.study-in-egypt.gov.eg>

رابط المكتبة المركزية بالجامعة المنصورة :

(<https://sites.google.com/view/mansouradlu/internalstudent>)